

ZÁRUČNÍ LIST

1. Na výrobky UNI-MAX je poskytována záruka v délce 24 měsíců od data prodeje dle občanského zákoníku nebo v délce 12 měsíců dle obchodního zákoníku a vztahuje se na prokázané vady materiálu či vady výroby. Jiné nároky ve vztahu na poškození jakéhokoliv druhu, přímé nebo nepřímé, vůči osobám nebo materiálu jsou vyloučeny.
2. Záruka se nevztahuje na závady způsobené neodbornou montáží či manipulací, neodborným zacházením, přetížením, nedodržením instrukcí uvedených v návodu, použitím nesprávného příslušenství nebo nevhodných pracovních nástrojů, zásahem nepovolané osoby, nebo poškozením během transportu či mechanickým poškozením. U některých druhů výrobků či jejich částí, jako je např. příslušenství, motory, uhlíky, těsnící a horkovzdušné prvky, které vyžadují periodickou výměnu, lze při používání předpokládat běžné opotřebení, které již není předmětem záruky.
3. Při uplatňování nároků na záruční opravu je nutno doložit, že výrobek byl prodán prodávajícím, u něhož je výrobek reklamován, a že záruční doba ještě neskončila. Za tímto účelem doporučujeme v zájmu co nejrychlejšího vyřízení reklamace předložit záruční list, opatřený datem výroby a prodeje, výrobním číslem (číslem série), razítkem příslušné prodejny a podpisem prodávajícího, popřípadě platný kupní doklad apod.
4. Reklamaci uplatňujete u prodejce, kde jste výrobek zakoupili, popř. zašlete v nerozloženém stavu do opravy.
5. Záruční doba se prodlužuje o dobu, kdy je výrobek v záruční opravě. Reklamovaný výrobek zasílejte do opravy s popisem závady, řádně zabalený (nejlépe v originální krabici, kterou doporučujeme pro tyto účely uschovat) a s přiloženým vyplněným záručním listem, popřípadě jiným dokladem, potvrzujícím nárok na reklamaci.
6. Výrobky předávejte do servisu pouze ve vyčištěné podobě. V opačném případě je z hygienických důvodů není možné přijmout, nebo je nutné účtovat poplatek za čištění.

UNI-MAX
Reklamační a servisní oddělení
Areál bývalého cukrovaru
Hlavní 29
277 45 Úžice

Tel. reklamačního odd.	266 190 156	T-Mobile	603 414 975
	266 190 111	O ₂	601 218 255
Fax	266 190 100	Vodafone	608 227 255

<http://www.uni-max.cz>
E-Mail: servis@uni-max.cz

Výrobek: Zouvačka 533BIP AUTOMATIC	
Typ: BL533BIP	Výrobní číslo (série):
Datum výroby:	Záznamy opravy:
Datum prodeje, razítko, podpis:	

www.uni-max.com

NÁVOD K OBSLUZE

Zouvačka 533BIP AUTOMATIC



BL533BIP

Vážený zákazníku, děkujeme Vám za zakoupení produktu UNI-MAX.

Naše společnost je připravena Vám poskytnout své služby – než výrobek zakoupíte, při koupi i po zakoupení. V případě jakýchkoli dotazů, návrhů či doporučení kontaktujte naše obchodní místo. Vynasnažíme se Váš návrh zvážit a reagovat v rámci možností.

První použití zařízení je ve smyslu tohoto návodu právním krokem, kterým uživatel svou svobodnou vůlí stvrzuje, že tento návod řádně prostudoval, zcela pochopil jeho smysl a seznámil se všemi riziky.

POZOR! Nepokoušejte se uvést (popř. používat) zařízení dříve, než se seznámíte s celým návodem k obsluze. Návod uschovejte pro příští použití.

Pozornost je třeba věnovat zejména pokynům týkajících se bezpečnosti práce. Nedodržení nebo nepřesné provádění těchto pokynů může být příčinou úrazu vlastní osoby nebo osob jiných, popřípadě může dojít k poškození zařízení nebo zpracovávaného materiálu.

Dbejte zejména bezpečnostních instrukcí uvedených na štítcích, kterými je zařízení opatřeno. Tyto štítky neodstraňujte, ani nepoškozujte.

Pro usnadnění případné komunikace si zde opište číslo faktury popř. kupního dokladu.

POPIS

Verze automatické zouvačky BL533IP vybavená 23" otočným stolem, sloupem pneumaticky sklápněným pomocí nožního spínače a posuvným ramenem. Dále je vybavená „tlakovým dělem“. Posuv ramene a zdvih montážní patky je aretován jedním tlačítkem. Napájení 230 V/50 Hz, příkon motoru 1,1 k W, pracovní tlak vzduchu 8 bar. Max. průměr kola 39" (1 000 mm), max. šířka 12" (305 mm). Rozsah vnějšího upínání ráfku 10" – 21", vnitřního 12" – 23". Zdvih montážní patky 12" (305 mm), přitlak 22 kN, krouticí moment otočného stolu 1 000 Nm. Max. úroveň hluku 70 dB.

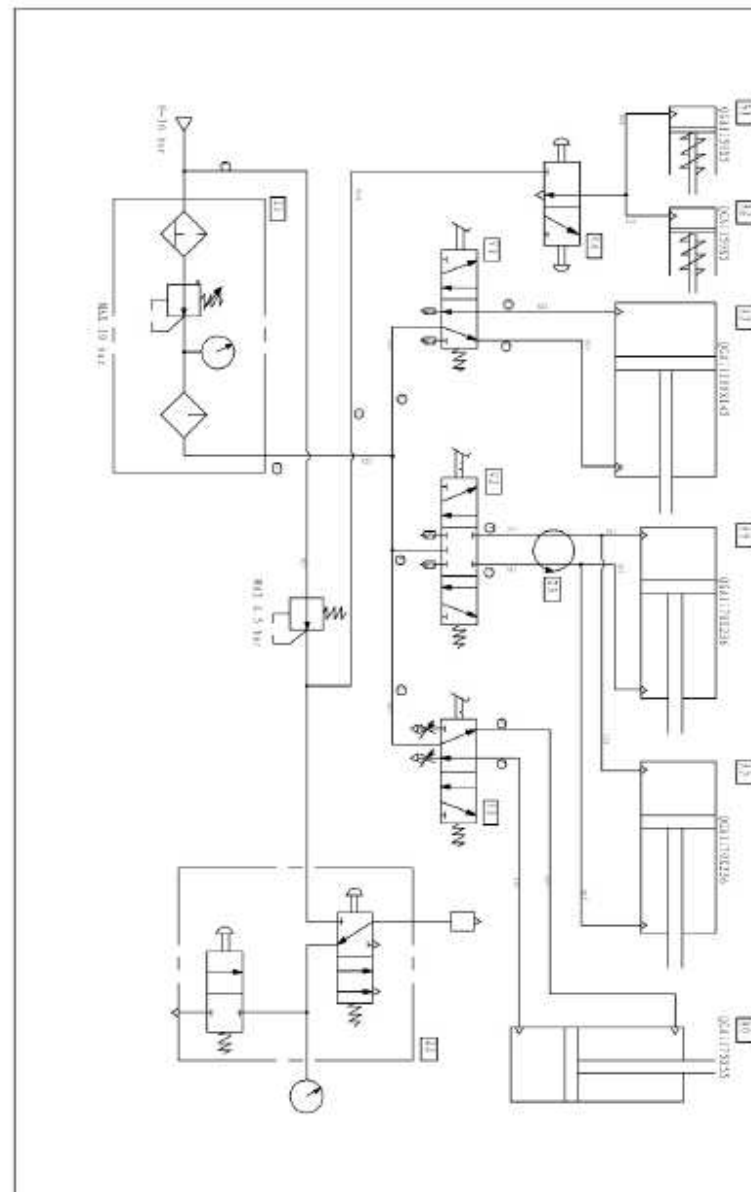
Poznámka: Možno objednat příslušenství:

- BLJMP – plastový návlek na upínací čelisti stolu, BLMHPP – plastový návlek na zouvací patku,
- WL10 – EasyLift – zvedák kol na zouvačku,
- C03 – adaptér pro upínání motocyklových kol,
- ACAP2003 – aplikační sloup UNI-ROLLER pro zouvačky



Tento stroj není vždy dodáván s elektrickou zástrčkou či zásuvkou. Před započetím práce nechte kvalifikovaným elektrikářem nainstalovat na kabelové zakončení odpovídající Vaší zásuvce.

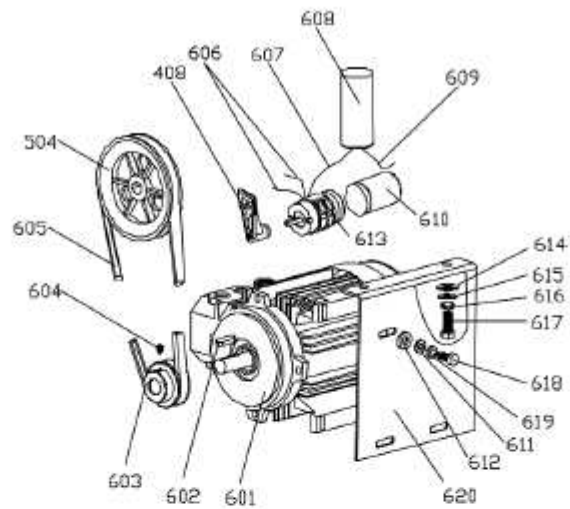
SCHÉMA



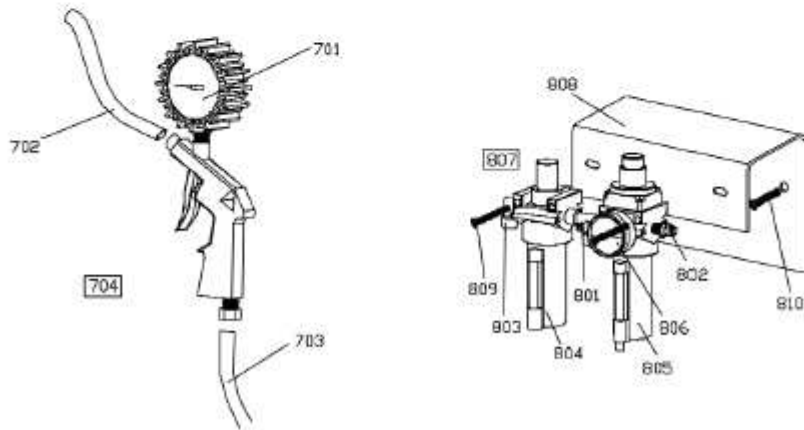
TECHNICKÁ DATA

Napětí	~230 V/50 Hz
Příkon	1,1 kW
Maximální průměr kola	39" (1 000 mm)
Maximální šířka kola.....	13" (330 mm)
Vnější upnutí ráfku	10" – 21" (254 mm – 533,4 mm)
Vnitřní upnutí ráfku.....	12" – 23" (304,8 mm – 584,2 mm)
Maximální rozevření uvolňovače patky pláště.....	12" (305 mm)
Maximální provozní tlak.....	8 bar
Síla uvolňovače patky	2 500 kg
Maximální točivý moment (otočný stůl).....	1 078 Nm
Hladina hluku	< m 70 dB
Celkové rozměry (d x š x v)	970 x 765 x 940 mm
Přepravní hmotnost.....	214 kg / 255 kg

Správnost textu, grafů a údajů se váže na dobu tisku. V zájmu neustálého zlepšování našich výrobků může bez předchozího upozornění dojít ke změně technických údajů.



dr.7



dr.8

BEZPEČNOSTNÍ OPATŘENÍ

- Zařízení může obsluhovat pouze osoba starší 18 let, řádně způsobilá, poučená a proškolená ze zásad bezpečnosti a ochrany zdraví při práci.







Pracoviště doporučujeme vybavit tabulkami se zásadami bezpečné práce.

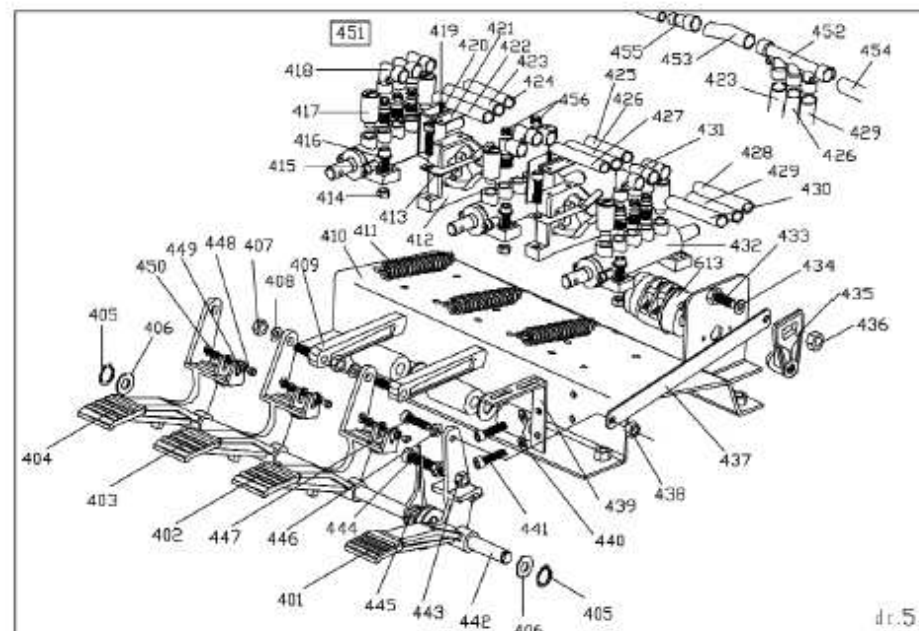
Význam dodaných samolepicích značek s bezpečnostními symboly:



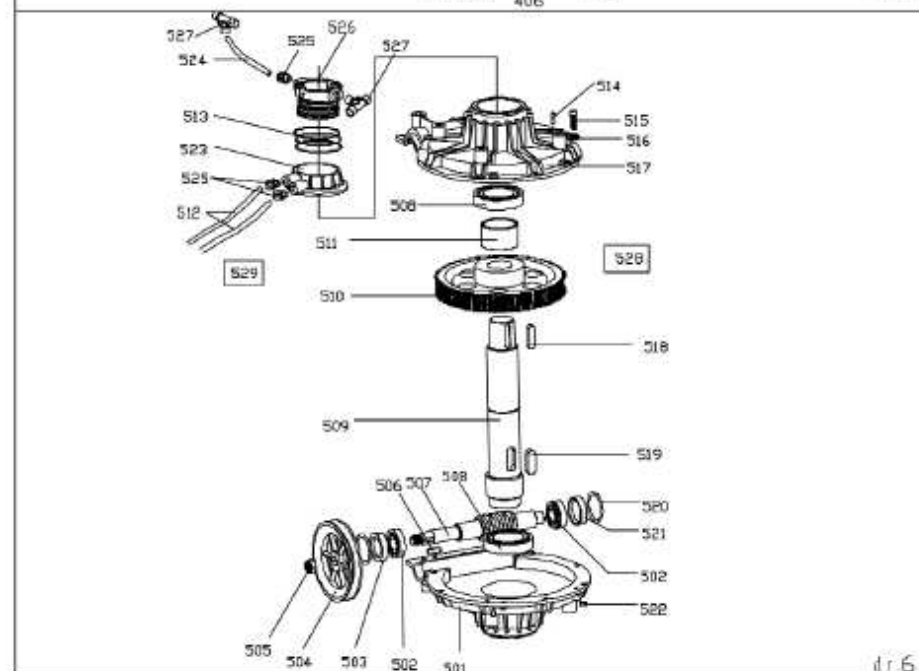
Samolepicí značky umístěte na vhodných plochách zařízení.

Symbole používané v těchto instrukcích

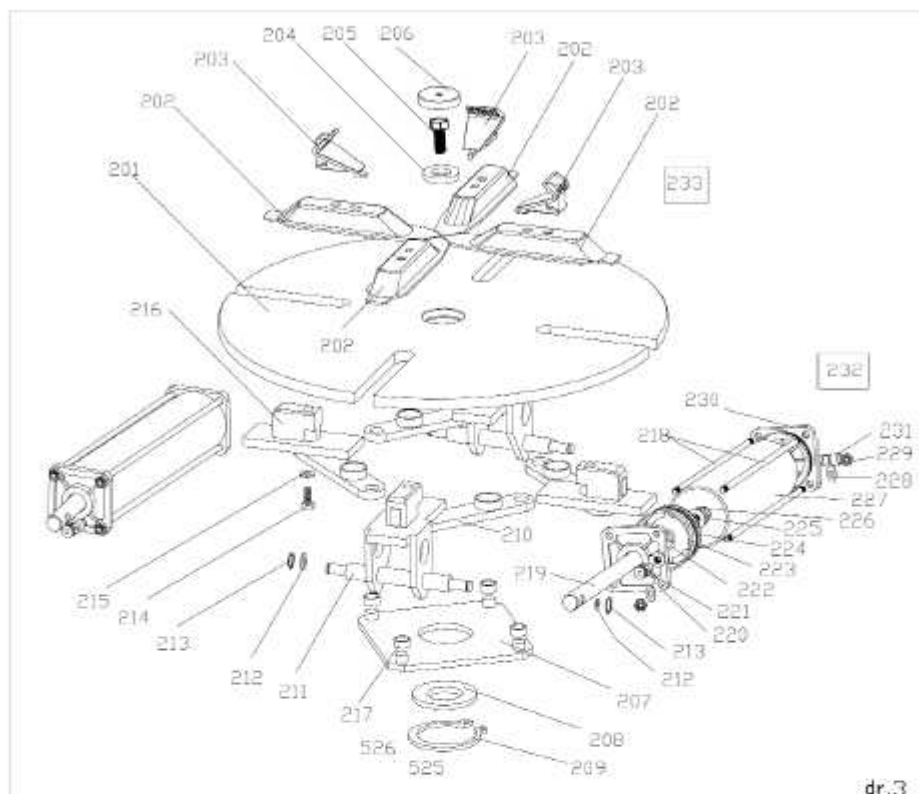
-  **Pozor!**
Označuje nebezpečí zranění nebo velké materiální škody.
-  **Pozor pracujete s el. zařízením!**
Nebezpečí poranění el. proudem.
-  **Nebezpečí zachycení!**
Pozor na zranění z důvodu zachycení částí těla nebo oblečení rotujícími částmi.
-  **Varování!**
Nebezpečí poškození
-  **Poznámka:**
Dodatečná informace
-  **Nutno používat osobní ochranné pomůcky**



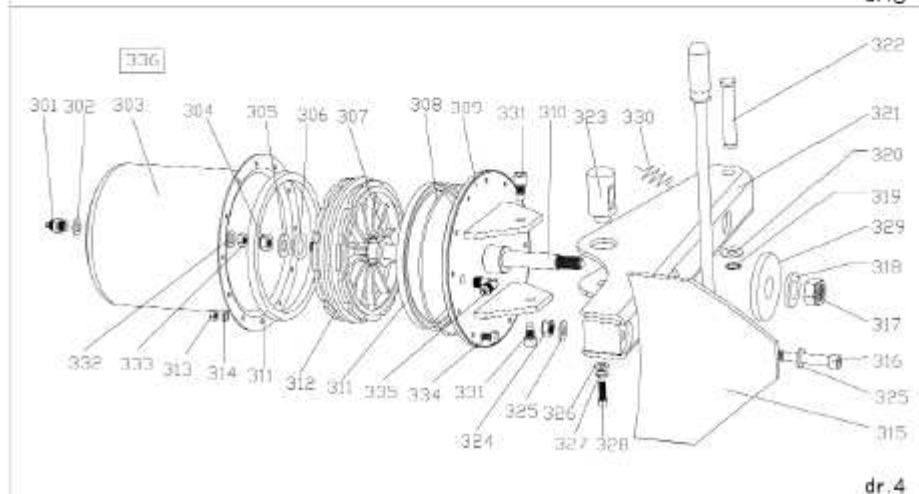
dir.5



dir.6



dr.3



dr.4

⚠️ Obecné

- Seznamte se s tímto zařízením, jeho ovládním, provozem, prvky tohoto zařízení a možnými riziky spojenými s jeho nesprávným užíváním.
- Zajistěte, aby uživatel zařízení byl pečlivě seznámen s ovládním, provozem, prvky tohoto zařízení a možnými nebezpečími, plynoucími z jeho užívání.
- Dbejte vždy bezpečnostních instrukcí uvedených na štítcích. Tyto štítky neodstraňujte ani nepoškozujte. V případě poškození nebo nečitelnosti štítku kontaktujte dodavatele.
- Udržujte pracoviště v pořádku.
- Nikdy nepracujte ve stísněných nebo špatně osvětlených prostorách. Vždy zkontrolujte, zda je podlaha stabilní a zda je dobrý přístup k práci.
- O své nářadí pečujte a udržujte je čisté.
- Rukojeti a ovládací prvky udržujte suché a bez stop olejů a tuků.
- Zabraňte přístupu zvířat, dětí a nepovolaných osob.
- Nestrkejte nohy nebo ruce do pracovního prostoru.
- Nikdy neponechejte za provozu zařízení bez dozoru.
- Nepoužívejte zařízení pro jiný účel, než ke kterému je určeno.
- Při práci používejte osobní ochranné pracovní prostředky (brýle, chrániče sluchu, respirátor, bezpečnostní obuv, apod.)
- Nepřepínejte se, používejte vždy obě ruce.
- Se zařízením nepracujte pod vlivem alkoholu a omamných látek.
- Trpíte-li závratěmi, oslabením nebo mdlobami, se zařízením nepracujte.
- Jakékoli úpravy zařízení nejsou povoleny. **NEPOUŽÍVETE** v případě, že zjistíte ohnutí, prasklinu nebo jiné poškození.
- Nikdy neprovádějte údržbu zařízení za provozu.
- Objevi-li se neobvyklý zvuk nebo jiný neobvyklý jev, okamžitě stroj zastavte.
- Klíče a šroubováky vždy po použití odstraňte ze stroje.
- Před použitím stroje zkontrolujte, jsou-li pevně dotaženy všechny šrouby.
- Zajistěte správnou údržbu stroje. Před použitím zkontrolujte, zda u stroje nedošlo k poškození.
- Při údržbě a opravě používejte pouze originální náhradní díly.
- Použití přídavných zařízení nebo příslušenství nedoporučených dodavatelem může vést ke zraněním.
- Pro konkrétní práci zvolte vhodné zařízení. Nesnažte se přetěžovat přístroje či příslušenství s malým výkonem a používat je pro práci, která vyžaduje větší strojní zařízení.
- Zařízení nepřetěžujte. Práci odměňujte tak, aby mohl bez námahy pracovat předepsanou rychlostí.
- Chraňte zařízení před nadměrnou teplotou a slunečním zářením.
- Zařízení není určeno pro práci pod vodou ani ve vlhkém prostředí.

⚠️ Sestavy

- Nepoužívejte zařízení, dokud není kompletně sestavena podle pokynů manuálu.

⚠️ Vybavení autoservísu

- Před započatím oprav řádně zajistěte a zabrzděte opravovaný automobil.

Elektrické zařízení

- Ubezpečte se, že zástrčka je zapojena do správně jistěné zásuvky. Napětí sítě musí být shodné s napětím uvedeným na štítku, aby nedošlo k přehřátí a spálení motoru nebo naopak nedostatečnému výkonu.
- Před zapojením do sítě se přesvědčte, že vypínač je v poloze OFF (vypnuto). Po skončení práce vypněte vypínač a vytáhněte zástrčku ze zásuvky.
- Elektrické přístroje nikdy nepřenášejte za kabel. Kabel nepoužívejte k vytažení zástrčky ze zásuvky.
- Chraňte přívodní kabel před vysokými teplotami, olejem, rozpouštědly a ostrými hranami.
- Pravidelně kontrolujte kabel a v případě poškození jej nechte opravit u odborníka. Pravidelně kontrolujte prodlužovací kabely a v případě poškození je vyměňte.
- V případě potřeby používejte vždy kvalitní prodlužovací kabel odpovídající výkonem, zcela odvinutý. Pravidelně ho kontrolujte na poškození. Vadný kabel je nutno vyměnit nebo opravit.
- Před započetím údržby, montáže, výměny dílů, či podobné činnosti vypněte hlavní vypínač a vytáhněte zástrčku ze zásuvky.
- Dejte pozor, aby nedošlo k samovolnému spuštění zařízení. Prsty nemějte v blízkosti spouštěcího mechanismu, dokud není bezpodmínečně nutné.
- Pokud má být zařízení nainstalováno k pracovnímu stolu, po dokončení montáže uvolněte pojistné tlačítko.
- Stroj neprovazujte ve výbušném prostředí (při lakování, při práci s kapalnými hořlavými atd.)
- Nepoužívejte ve vlhkém prostředí, nebo pokud je zařízení mokré.

Stlačený vzduch

- Suchý a stlačený vzduch musí mít na vstupu do zařízení stanovený tlak a musí být dodáván v dostatečném množství. Vyšší tlak zkracuje životnost v důsledku rychlejšího opotřebení a nese riziko zranění.
- Spoj, kterým proudí do zařízení stlačený vzduch, musí mít předepsané rozměry.
- Obzvláštní pozornost je třeba věnovat vodě, jejíž přítomnost způsobuje poškození náradí. Nezapomeňte proto denně vypouštět z tlakové nádoby kompresoru kondenzovanou vodu a vysušte vždy i hadici, kterou vzduch do náradí přivádíte.
- Zařízení je nutno chránit před vniknutím nečistot. Proto je třeba dbát na čistotu vstupních a výstupních otvorů.

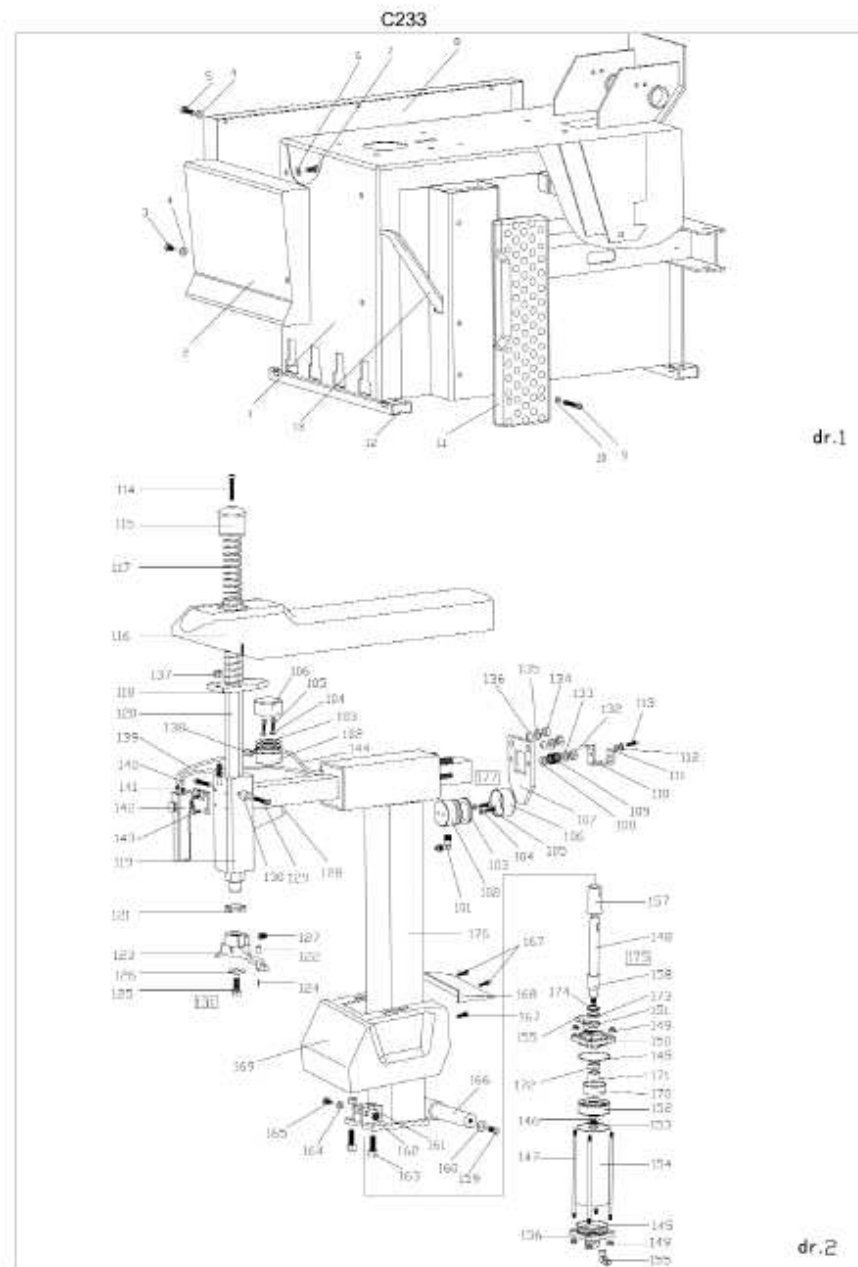
Rotační nástroje

- Vždy mějte na sobě vhodný oděv (Např. nenoste volné části oděvu, kravaty či šperky, dlouhé vlasy svazujte dozadu, chraňte si nohy a nenoste obnošenou obuv. Rukávy košil si zapněte nebo vyhrňte). Nebezpečí zachycení a namotání rotujícími částmi.
- Neodstraňujte ochranné kryty a dbejte aby byla vždy dosažena maximální ochrana obsluhy.

SPECIÁLNÍ BEZP. OPATŘENÍ PRO TOTO ZAŘÍZENÍ

- Před prováděním jakýchkoli oprav či údržby vždy odpojte přístroj od přívodu vzduchu. Několikrát stlačte pedál uvolňovače patky pláště, abyste odčerpali veškerý stlačený vzduch z přístroje, a odpojte zařízení od zdroje.
- Používejte čistý, suchý a usměrněný stlačený vzduch až do 8 bar. Nepřekročte doporučené maximum 8 bar.
- Pokud nepoužíváte jednotku úpravy vzduchu, přidejte dvě kapky oleje do rychlospojky tlakového regulátoru.
- Nehusťte pneumatiku na jiný než doporučený tlak výrobcem.
- Likvidaci starých plášťů provádějte vždy v souladu s platnými zákony.
- Abyste předešli úrazu a/nebo poškození přístroje, vždy se ujistěte, že ráfek pneumatiky je pomocí čelisti dobře zajištěn k vyvažovače.
- Ve fázi zajišťování/upínání nikdy nedávejte ruce mezi ráfek kola stroje a čelisti.

PODROBNÉ ROZKRESLENÍ



LIKVIDACE

Po skončení životnosti výrobku je nutné při likvidaci vzniklého odpadu postupovat v souladu s platnou legislativou. Výrobek se skládá z kovových a plastových částí, které jsou po rozřídění samostatně recyklovatelné.

1. Demontujte všechny díly stroje.
2. Díly rozřídte dle tříd odpadu (kovy, pryž, plasty apod.).
Vyříděný materiál odevzdejte k dalšímu využití.
3. Elektroodpad (použité elektrické ruční nářadí, elektromotory, nabíjecí zdroje, elektronika, akumulátory, baterie...).

Vážení zákazníci z hlediska zákona o odpadech č.185/2001 v platném znění se v případě elektroodpadu jedná o nebezpečný odpad, jehož likvidace podléhá zvláštnímu režimu.

Je zakázáno vhadzovat elektroodpad do nádob určených pro sběr komunálního odpadu.

Je též možné přístroj odevzdat do sběrných míst elektroodpadu. Informace o místech sběru obdržíte na zastupitelstvu obce nebo na Internetu.

UPOZORNĚNÍ

Pokud dojde k poruše, zašlete přístroj na adresu prodejce, oprava bude provedena obratem. Stručný popis závady zkrátí její hledání a dobu opravy. V záruční době k přístroji přiložte záruční list a doklad o koupi.

Abyste zabránili poškození přístroje při přepravě, bezpečně jej zabalte nebo použijte originální obal. Také po uplynutí záruční doby jsme tu pro Vás a případné opravy provedeme za příznivé ceny.

Pozn.: Vyobrazení se může lišit od dodaného výrobku, stejně jako se může lišit rozsah a typ dodaného příslušenství. Je to důsledek vývoje a takové varianty ovšem nemají žádný vliv na správnou funkci výrobku.

PŘÍSLUŠENSTVÍ

Možno objednat příslušenství:

BLJMP - plastový návlek na upínací čelisti stolu

BLMHPP - plastový návlek na zouvací patku

WL10 - EasyLift - zvedák kol na zouvačku

C03 - adaptér pro upínání motocyklových kol

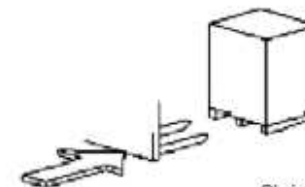
ACAP2003 - aplikační sloup UNI-ROLLER pro zouvačky

NÁVOD NA MONTÁŽ

4.1 Přeprava

Přepravu stroje zajistěte pomocí vysokozdvížeňého vozíku.

Postupujte dle obrázku 1.

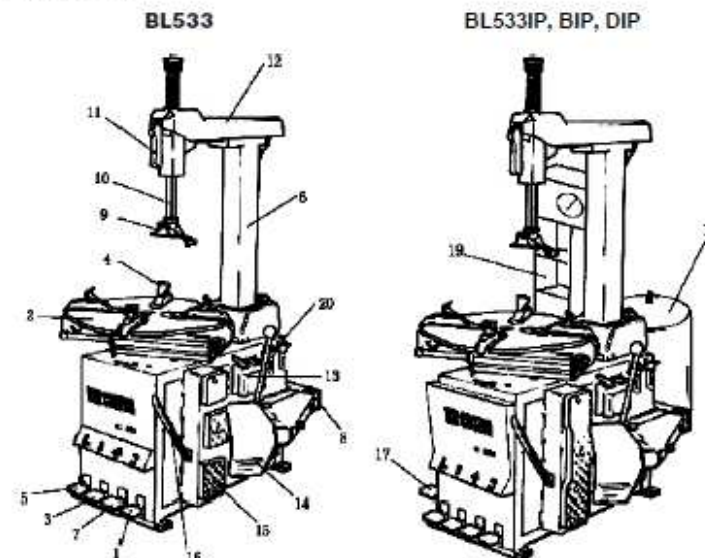


Obrázek 1

4.2 Rozbalení výrobku

Při rozbalování zkontrolujte, zda díly souhlasí s díly uvedenými v Seznamu dílů/ Rozkreslení. Pokud některé díly chybějí či jsou poškozené, kontaktujte co nejdříve výrobce či distributora.

4.3 Popis výrobku



Obrázek 2

1	pedál pro zpětný chod	2	otočný stůl
3	pedál pro upínání pomocí čelisti	4	čelist
5	pedál pro naklání sloupu	6	svíslý sloup
7	pedál pro uvolňovač patky pláště	8	rameno uvolňovače patky pláště
9	montážní hlava	10	hlídel nástroje
11	zajišťovací rukojeť	12	výkyvné rameno
13	regulátor tlaku	14	lopatka
15	tlumič	16	páka ke zvedání patky pláště
17	pedál pro huštění	18	zásobník na stlačený vzduch
19	souprava nářadí	20	jednotka úpravy vzduchu

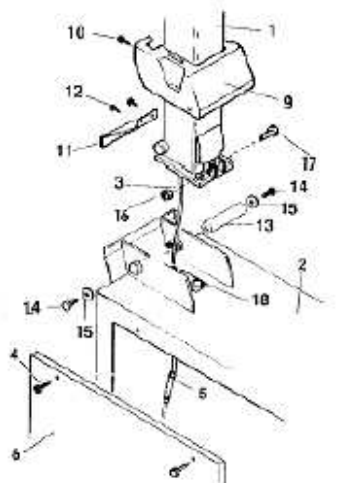
Před použitím vyvažovačky pneumatik doporučujeme prostudovat hlavní komponenty zařízení a dobře se s nimi seznámit (viz obrázek 2).

4.4 Požadavky na pracoviště

Pro práci se zařízením je nutné mít k dispozici prostor o šířce 1400 mm a hloubce 1685 mm, a zároveň minimálně 500 mm odstupu od každé stěny. Vyvažovačku pneumatik umístěte na pevnou, hladkou a neporušenou podlahu. Do podlahy vyvrtejte čtyři otvory tak, aby odpovídaly předvrtaným otvorům v základně přístroje. Otvory by měly být 80 mm hluboké, o průměru 10 mm. Polé použijte rozpěrné šrouby a utáhněte pomocí klíče o rozměru 10 mm.

4.5 Montážní postup

- 1) Proveďte umístění sloupu (1, obrázek 3) do příslušného místa v těle mechanismu (2, obrázek 3). Vzduchovou hadici (3, obrázek 3) prostrčte velkým kruhovým otvorem v těle.
- 2) Prostrčte čep (13, obrázek 3) sloupem (viz obrázek 3) a utáhněte pomocí šroubů (14, obrázek 3) a podložek (15, obrázek 3).
- 3) Pomocí šroubu (17, obrázek 3) a samojistné matice (16, obrázek 3) namontujte čep (18, obrázek 3) k válci pro vysunutí sloupce.
- 4) Z levé části krytu (6, obrázek 3) odšroubujte čtyři šrouby (4, obrázek 3) a vyjměte je. Připojte vzduchovou hadici (3, obrázek 3) ze sloupu k 6 mm přípojce (5, obrázek 3).
- 5) Umístěte postranní kryt (6, obrázek 3) a utáhněte šrouby (4, obrázek 3).
- 6) Namontujte kryt z umělé hmoty pomocí dvou závrtných šroubů s hlavou (10, obrázek 3).
- 7) Kryt obitý plechem (11, obrázek 3) nasadte k zadní straně svislého sloupu (1, obrázek 3) pomocí dvou závrtných šroubů (12, obrázek 3).



Obrázek 3

4.6 Připojení k přívodu vzduchu

- 1) Pedál pro upínání stiskněte až dolů, abyste zajistili, že čelisti na otočném stole se neočekávaně nerozevrou.
- 2) V případě potřeby připojte hustilku k příslušné přípojce.
- 3) Pomocí přípojky připojte vyvažovačku k přívodu stlačeného vzduchu (doporučený provozní tlak je 8-10bar). Použijte vzduchovou hadici s vnitřním průměrem 7-8 mm.

4.7 Připojení ke zdroji elektrické energie

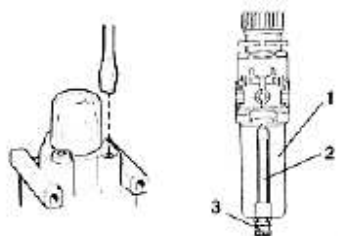
- 1) Před prováděním jakéhokoli elektrického připojení zkontrolujte, zda hlavní zdroj napětí odpovídá napětí uvedenému na štítku přístroje.
- 2) Je bezpodmínečně nutné, aby byl systém vybaven dobrým zemnicím obvodem.
- 3) Stroj musí být připojen k proudovému jističi nastavenému na 30mA.

ŘEŠENÍ PROBLÉMŮ

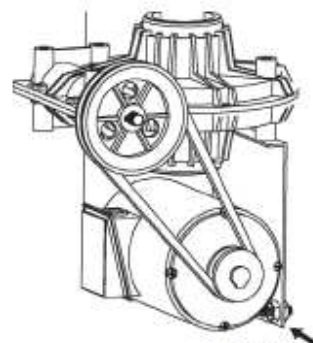
SITUACE	DŮVOD	ŘEŠENÍ
Otočný stůl se neotáčí.	<ol style="list-style-type: none"> Zástrčka není v zásuvce nebo v hlavním přívodu není elektrická energie. Něco není v pořádku s motorem. Pedál pro zpětný chod je poškozený. Řemen je povolný či poškozený. 	<ol style="list-style-type: none"> Vložte vidlici správně do zásuvky a znovu zapojte hlavní přívod elektrické energie. Zkontrolujte, zda v motoru nejsou uvolněné dráty. Zkontrolujte a opravte celý mechanismus zpětného chodu. Seřídte či vyměňte řemen.
Otočný stůl se při montáži/demontáži pláště zablokuje.	Povolný řemen.	Seřídte napnutí řemene.
Čelisti se pomalu otvírají/zavírají.	Ucpaný tlumič.	Vyčistěte nebo vyměňte tlumič.
Otočný stůl správně nezařizuje rálek kola.	<ol style="list-style-type: none"> Čelisti jsou opotřebené Vadný píst 	<ol style="list-style-type: none"> Vyměňte čelisti Vyměňte těsnění válce
Nástroj se při montáži/demontáži dotýká ráfku kola.	<ol style="list-style-type: none"> Upnutí kluzného vedení je vadné nebo nesprávně nastaveno. Šroub pro upnutí kluzného vedení je povolný. 	<ol style="list-style-type: none"> Seřídte nebo vyměňte upnutí kluzného vedení. Utáhněte šroub.
Pedál pro uvolňovač patky pláště a pedál pro upínání pomocí čelisti nejsou na svém místě.	Vratná pružina pedálu je poškozená.	Vyměňte pružinu.
Uvolňování patky jde obtížně.	<ol style="list-style-type: none"> Ucpaný tlumič O-kroužek hřídele ventilu je poškozený. V-těsnění pístu válce nebo O-kroužek je poškozený. 	<ol style="list-style-type: none"> Vyčistěte nebo vyměňte tlumič. Vyměňte O-kroužek. Vyměňte V-těsnění nebo O-kroužek.

POZOR: V zájmu vaší bezpečnosti nechejte hlavní seřizování a opravy provádět kvalifikovanými technikami. Opatřované díly okamžitě vyměňte nebo opravte. Používejte pouze originální náhradní díly.

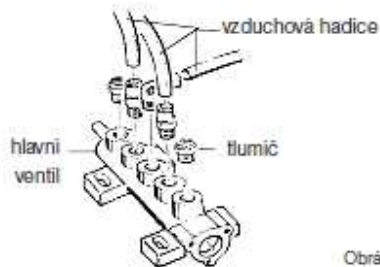
- 1) POZOR: Vyvažovačku vždy odpojujte od přívodu vzduchu. Několikrát stlačte pedál uvolňovače patky pláště, abyste odčerpali všechny stlačený vzduch ze zařízení. Před prováděním jakýchkoli oprav či údržby vždy odpojte přístroj od zdroje elektrické energie.
- 2) Před každým použitím proveďte kontrolu stavu vyvažovačky. Zkontrolujte, zda některé šrouby nejsou uvolněny, zda rotující díly nejsou nesprávně nastaveny, zadřeny či poškozeny, zda není poškozena či uvolněna vzduchová hadice či napájecí kabel či zda nehrozí jiné okolnosti, které by negativně ovlivnily správné fungování stroje. Objeví-li se nezvyklý hluk či vibrace, okamžitě odpojte vyvažovačku od přívodu vzduchu a zdroje elektrické energie a před dalším použitím nechtejте závadu opravit. Poškozené zařízení nepoužívejte.
- 3) Každý den provádějte čištění stroje. Odstraňte nečistoty a zbytky pláště z kluzného vedení upínacích čelistí pláště. Kluzná vedení promazávejte mazivy třídy ISO HG, viskozita ISO VG 68.
- 4) Nejméně jednou za týden vyčistěte otočný stůl čistícím prostředkem nebo nehořlavým ředidlem. Rovněž promažte vedení čelistí.
- 5) Minimálně jednou za měsíc zkontrolujte hladinu oleje v jednotce úpravy vzduchu. V případě potřeby sundejte víko a naplňte nádrž olejem SAE 30. Uzávěr vraťte na původní místo. Rovněž zajistěte, aby při každém třetím až čtvrtém stlačení pedálu uvolňovače patky pláště došlo ke vstříknutí jedné kapky oleje do nádrže. V případě potřeby proveďte regulaci vstříkávání oleje pomocí seřizovacího šroubu (viz obrázek 10).
- 6) Po prvních dvaceti dnech provozu znovu utáhněte upínací šrouby čelistí a šrouby umístěné na kluzných vedeních otočného stolu.
- 7) V případě ztráty výkonu stroje zkontrolujte, zda je řemen napnut. Kontrolu proveďte tak, že sundáte postranní kryt, který je umístěn na levé straně těla, a upravíte napnutí řemeny seřizováním šroubu, který je umístěn na podpěře motoru (obrázek 11).
- 8) Pro zajištění správného fungování hustičho zařízení zkontrolujte hladinu vody v nádrže jednotky pro úpravu vzduchu (viz obrázek 10). Hladina nesmí nikdy přesáhnout červenou značku na skle. V případě potřeby vodu vypusťte otočením pojistného kroužku (3, viz obrázek 10) po směru hodinových ručiček.
- 9) Každých 30-40 dní odčerpajte z přístroje stlačený vzduch, odmontujte uzávěr (1, obrázek 10) a odstraňte pevné částice usazené uvnitř.
- 10) Hlavní ventil upínací hlavy vyčistěte nebo vyjměte tak, že sundáte levý postranní kryt těla přístroje odšroubováním šesti šroubů.
- 11) Odpojte vzduchové hadice od hlavního ventilu.
- 12) Proudem stlačeného vzduchu vyčistěte hlavní ventil. V případě nutnosti můžete rovněž díl vyměnit.
- 13) Pro čištění či výměnu všech pěticestrých ventilů postupujte dle kroků 10, 11 a 12 (viz obrázek 12).



Obrázek 10



Obrázek 11

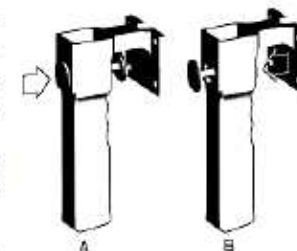


Obrázek 12

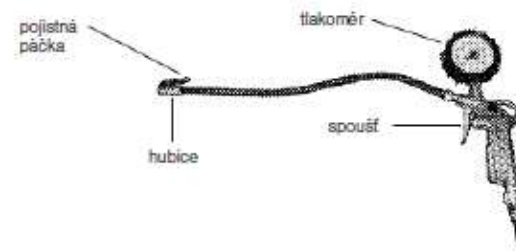
PROVOZNÍ POKYNY

5.1 Předběžné provozní testování

- 1) Stlačte pedál pro zpětný chod (1, obrázek 2) dolů a otočný stůl se začne otáčet po směru hodinových ručiček. Vytáhněte pedál směrem nahoru a bude se otáčet proti směru hodinových ručiček.
- 2) Ručně rozevřete rameno uvolňovače patky pláště (8, obrázek 2) a stlačte pedál uvolňovače patky pláště (7, obrázek 2). Rameno uvolňovače se uzavře. Při povolení se pedál vrátí do své původní polohy.
- 3) Jednou stlačte pedál pro upínání pomocí čelistí (3, obrázek 2) a dojde k rozevření čtyř čelistí. Při opětovném stlačení pedálu se čelisti opět uzavřou.
- 4) Stlačte pedál pro naklání sloupu (5, obrázek 2). Svislý sloup se nakloní zpátky - dostane se do neprovozní polohy a opět do provozní polohy.
- 5) Stiskněte tlačítko na rukojeti z chromové oceli (A, obrázek 4). Dojde k zajištění jak svislého, tak vodorovného ramena v příslušné pozici.
- 6) Stiskněte tlačítko uvnitř rukojeti z chromové oceli (B, obrázek 4), aby došlo k navrácení do původní polohy. Dojde k uvolnění jak svislého, tak vodorovného ramena.
- 7) Kontrolujte, zda při každém druhém či třetím pohybu pedálu (3 či 7, obrázek 2) se dostane jedna kapka oleje do skleněné nádrčky maznice. Přisun olej lze regulovat pomocí seřizovacího šroubu maznice (viz obrázek 10).
- 8) Stiskněte spouštěcí mechanismus na tlakoměru, aby došlo k uvolnění vzduchu z hubice (viz obrázek 5).



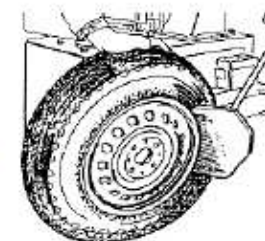
Obrázek 4



Obrázek 5

5.2 Uvolnění patky pláště

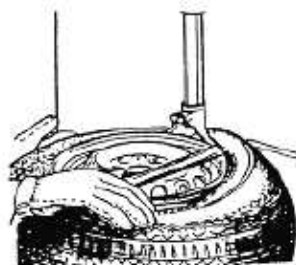
- 1) POZOR: Před prováděním tohoto postupu zcela odčerpajte vzduch z pláště a odstraňte veškerá vyvažovací závaží.
- 2) Zcela uzavřete upínací čelisti otočného stolu.
- 3) Rameno uvolňovače patky pláště rozevřete ručně tak, že ho budete tláčit směrem ven. Umístěte kolo proti pryžové opěrce. Umístěte lopatku proti patce pláště asi 10 mm od okraje ráfku (viz obrázek 6).
- 4) Zcela stlačte pedál uvolňovače patky pláště (7, obrázek 2), a aktivujte tak lopatku. Povolte tlak vyvíjený na pedál uvolňovače patky pláště, když čepel dojde na konec své dráhy a/nebo když dojde k uvolnění patky pláště.
- 5) Opatrně otáčejte pneumatikou. Stejný postup uplatněte po celém obvodu ráfku kola, dokud nedojde k úplnému uvolnění patky pláště z ráfku.
- 6) Výše popsané kroky opakujte i pro druhou stranu kola.



Obrázek 6

5.3 Demontáž pláště z kola

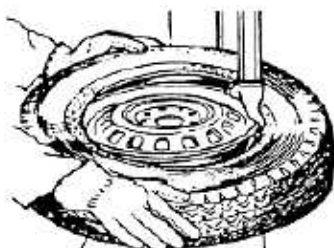
- 1) POZOR: Před prováděním tohoto postupu zcela vypusťte vzduch z pneumatiky a odstraňte veškerá vyvažovací závaží.
- 2) Plášť po celém obvodu patky hojně pokryjte mazivem na pneumatiky (nebo podobným mazivem), abyste předešli poškození pláště a usnadnili montážní postup.
- 3) Stlačte pedál pro naklání sloupu (5, obrázek 2). Sloup se nakloní zpět do neprovozní polohy.
- 4) Umístěte kolo na otočný stůl a zajistěte stlačením pedálu pro upínání (3, obrázek 2).
- 5) Opětovně stlačte pedál pro naklání sloupu a svislé rameno se vrátí do původní polohy.
- 6) Montážní/demontážní hlavu umístěte ručně na okraj ráfku. Stiskněte tlačítko na rukojeti z chromové oceli (viz obrázek 4). Automaticky dojde k zajištění svislého i vodorovného ramene v příslušné pozici. Zároveň dojde ke zvednutí montážní/demontážní hlavy 2 mm od okraje ráfku.
- 7) Pomocí zvedací páky patky umístěné nad předním koncem montážní/demontážní hlavy a pod vrchní patkou, zvednete vrchní patku přes osazení montážní/demontážní hlavy.
POZOR: Aby nedošlo k poškození duše pneumatiky (je-li zde duše), doporučuje se tento krok provádět s pomocí speciální násady umístěné 1" (2,54 cm) napravo od montážní/demontážní hlavy.
- 8) Pomocí páky (viz obrázek 7) umístěné v příslušné pozici otáčejte otočným stolem po směru hodinových ručiček, přičemž zcela stlačujte pedál pro zpětný chod (1, obrázek 2). Pedál budete stlačovat tak dlouho, dokud se plášť zcela neoddělí od ráfku.
- 9) Stlačte pedál pro naklonění sloupu. Nakloňte ho do neprovozní polohy. Plášť oddělte od ráfku.
- 10) Vyměňte duši (je-li zde duše) a opakujte výše uvedené kroky i pro druhou stranu kola/pláště.



Obrázek 7

5.4 Montáž pláště na ráfek kola

- 1) POZOR: Před prováděním tohoto postupu odstraňte z kola veškerá vyvažovací závaží.
- 2) Plášť po celém obvodu patky hojně pokryjte mazivem na pneumatiky (nebo podobným mazivem), abyste předešli poškození pláště a usnadnili montážní postup.
- 3) Pokud jste ráfek sundali z otočného stolu, upněte ho zpět k otočnému stolu dle výše popsaného postupu v kapitole Demontážní postup.
- 4) Stlačte pedál pro naklání sloupu (5, obrázek 2) a svislé rameno se dostane do provozní polohy.
- 5) Posouvejte s pláštěm tak, aby se patka dostala pod přední část montážní hlavy a proti okraj zadní části montážní hlavy (viz obrázek 8).
- 6) Rukama držte patku pláště natlačenou na zářez ráfku kola. Poté stlačte pedál pro zpětný chod a otáčejte celým obvodem kola i pláště.
- 7) V případě potřeby vložte duši.
- 8) Stlačte pedál pro naklání sloupu. Sloup se dostane do neprovozní polohy.
- 9) Opakujte výše zmíněné kroky při montáži druhé strany pláště.



Obrázek 8

5.5 Huštění pneumatiky

- 1) POZOR: Prasknutí pneumatiky může mít za následek vážné zranění, případně i úmrtí obsluhujícího pracovníka nebo přihlížející osoby. Vždy se ujistěte, že ráfek kola a plášť jsou stejné velikosti. Zkontrolujte stav pláště a před huštěním se ujistěte, že nemá žádné poškození. Ruce i tělo mějte v co největší vzdálenosti od pláště. Huštění pneumatiky provádějte krátkými proudy vzduchu a často kontrolujte tlak vzduchu. Nikdy nehuštěte pneumatiku na menší nebo větší tlak, než doporučuje výrobce.
- 2) Huštění provádějte tak, že přiložíte hubici tlakoměru (viz obrázek 9) k vřetenu ventilu pláště, přičemž pojistná páka bude v pozici "UP". Zkontrolujte, zda je hubice zcela stlačena dolů přes závit vřetena ventilu.



Obrázek 9

- 3) Po umístění hubice tlakoměru do správné polohy stlačte pojistnou páku směrem dolů, a zajistíte k vřetenu ventilu.
- 4) Nezapomenejte pneumatiku hustit pomocí přerušovaných krátkých proudů vzduchu. Často kontrolujte tlak vzduchu. Po dosažení požadovaného tlaku vzduchu odpojte hubici od vřetena ventilu a přišroubujte kryt ventilu k vřetenu.

BĚŽNÁ ÚDRŽBA

- Nářadí udržujte vždy v čistotě. Nečistoty, které vniknou do mechanismu nářadí mohou způsobit poškození nářadí.
- Na čištění nepoužívejte agresivní čisticí prostředky a rozpouštědla.
- Plastové díly doporučujeme otřít hadříkem navlhčeným v mýdlové vodě.
- Kovové povrchy ošetřete hadrem navlhčeným v petroleji.

Mazání

Pro správnou a spolehlivou funkci každého pneunářadí je nutno přimazávat stlačený vzduch olejem. K tomuto účelu dodáváme olej pod obj. číslem 40060. Ideálním řešením je aplikovat ho pomocí jednotky úpravy vzduchu, obj. číslo 41532, 41533, 41079, 41087 (dle velikosti závitu), jenž v sobě integruje regulátor, odkalovač i olejovač. Dalším řešením je připojit olejové přimazávání navržené pro připojení mezi zdroj tlaku a nářadí, obj. číslo 41354. Bez použití těchto doplňků je nutné pravidelně olej kapat vstupním šroubením.