

ZÁRUČNÍ LIST

1. Na výrobky prodávané společností KH Trading je poskytována záruka v délce 24 měsíců od data prodeje dle občanského zákoníku nebo v délce 6 měsíců dle obchodního zákoníku a vztahuje se na prokázané vady materiálu či vady výroby. Jiné nároky ve vztahu na poškození jakéhokoliv druhu, přímé nebo nepřímé, vůči osobám nebo materiálu jsou vyloučeny.
2. Záruka se nevztahuje na závady způsobené neodbornou montáží či manipulací, neodborným zacházením, přetížením, nedodržením instrukcí uvedených v návodu, použitím nesprávného příslušenství nebo nevhodných pracovních nástrojů, zásahem nepovolane osoby, nebo poškozením během transportu či mechanickým poškozením. U některých druhů výrobků či jejich částí, jako je např. příslušenství, motory, uhlíky, těsnící a horkovzdušné prvky, které vyžadují periodickou výměnu, lze při používání předpokládat běžné opotřebení, které již není předmětem záruky.
3. Při uplatňování nároků na záruční opravu je nutno doložit, že výrobek byl prodán prodávajícím, u něhož je výrobek reklamován, a že záruční doba ještě neskončila. Za tímto účelem doporučujeme v zájmu co nejrychlejšího vyřízení reklamace předložit záruční list, opatřený datem výroby a prodeje, výrobním číslem (číslem série), razítkem příslušné prodejny a podpisem prodávajícího, popřípadě platný kupní doklad apod.
4. Reklamací uplatňujete u prodejce, kde jste výrobek zakoupili, popř. zašlete v nerozloženém stavu do opravy.
5. Záruční doba se prodlužuje o dobu, kdy je výrobek v záruční opravě. Reklamovaný výrobek zasílejte do opravy s popisem závady, řádně zabalený (nejlépe v originální krabici, kterou doporučujeme pro tyto účely uschovat) a s přiloženým vyplněným záručním listem, popřípadě jiným dokladem, potvrzujícím nárok na reklamaci.
6. Výrobky předávejte do servisu pouze ve vyčištěné podobě. V opačném případě je z hygienických důvodů není možné přijmout, nebo je nutné účtovat poplatek za čištění.

SERVIS

Logistické centrum Klecany
Topolová 483
250 67 Klecany

Tel. reklamačního odd.	266 190 156	T-Mobile	603 414 975
	266 190 111	O ₂	601 218 255
Fax	260 190 100	Vodafone	608 227 255

<http://www.KHnet.cz>
E-Mail: servis@KHnet.cz

Výrobek: Vysokotlaká myčka 2 500 W	
Typ: VH130	Výrobní číslo (série):
Datum výroby:	Záznamy opravy:
Datum prodeje, razítko, podpis:	

www.uni-max.com

NÁVOD K OBSLUZE

VYSOKOTLAKÁ MYČKA

2 500 W



VH130

Vážený zákazník, děkujeme Vám za zakoupení zařízení od firmy KH Trading s.r.o. Naše společnost je připravena Vám poskytnout své služby – než výrobek zakoupíte, při koupi i po zakoupení. V případě jakýchkoli dotazů, návrhů či doporučení kontaktujte naše obchodní místo. Vynasnažíme se Váš návrh zvážit a reagovat v rámci možností.

První použití zařízení je ve smyslu tohoto návodu právním krokem, kterým uživatel svou svobodnou vůlí stvrzuje, že tento návod řádně prostudoval, zcela pochopil jeho smysl a seznámil se všemi riziky.

POZOR! Nepokoušejte se uvést (popř. používat) zařízení dříve, než se seznámíte s celým návodem k obsluze. Návod uschovejte pro příští použití.

Pozornost je třeba věnovat zejména pokynům týkajících se bezpečnosti práce. Nedodržení nebo nepřesné provádění těchto pokynů může být příčinou úrazu vlastní osoby nebo osob jiných, popřípadě může dojít k poškození zařízení nebo zpracovávaného materiálu.

Dbejte zejména bezpečnostních instrukcí uvedených na štítcích, kterými je zařízení opatřeno. Tyto štítky neodstraňujte, ani nepoškozujte.

Pro usnadnění případné komunikace si zde opište číslo faktury popř. kupního dokladu.

POPIS

Zařízení je vybaveno indukčním motorem, napětí 230 V, příkon 2 500 W, pracovní tlak 130 bar, maximální tlak 200 bar, průtok 6,5 l/min, tlaková hadice 5 m, pistole s nastavitelnou tryskou, nádobka na saponát, automatický STOP systém.

TECHNICKÁ DATA

Pracovní tlak	13 MPa (130 bar)
Maximální tlak	20 MPa (200 bar)
Průtok.....	6,5 l/min
Maximální tlak přívodu vody	0,4 MPa (4 bar)
Objem motoru.....	2,5 kw
Napětí zdroje energie	230 V ~ 50 Hz
Maximální teplota vody.....	50° C
Hmotnost.....	24 kg
Rozměry (cm).....	41 × 38 × 83

Správnost textu, grafů a údajů se váže na dobu tisku. V zájmu neustálého zlepšování našich výrobků může bez předchozího upozornění dojít ke změně technických údajů.

BEZPEČNOSTNÍ OPATŘENÍ

! Obecné

- Igelitové sáčky použité v obalu mohou být nebezpečné pro děti a zvířata.
- Seznamte se s tímto zařízením, jeho ovládáním, provozem, prvky tohoto zařízení a možnými riziky spojenými s jeho nesprávným užíváním.
- Zajistěte, aby uživatel zařízení byl pečlivě seznámen s ovládáním, provozem, prvky tohoto zařízení a možnými nebezpečími, plynoucími z jeho užívání.
- Dbejte vždy bezpečnostních instrukcí uvedených na štítcích. Tyto štítky neodstraňujte, ani nepoškozujte. V případě poškození nebo nečitelnosti štítku kontaktujte dodavatele.
- Udržujte pracoviště v pořádku a čistotě. Nepořádek v pracovním prostoru může způsobit nehodu.
- Nikdy nepracujte ve stísněných nebo špatně osvětlených prostorách. Vždy zkontrolujte, zda je podlaha stabilní a zda je dobrý přístup k práci. Vždy udržujte stabilní postoj.
- Neustále sledujte postup práce, a používejte všechny smysly. Nepokračujte v práci pokud se na ni nemůžete plně soustředit.
- O své nářadí pečujte a udržujte je čisté.
- Rukojeti a ovládací prvky udržujte suché a beze stop oleju a tuků.

ÚDRŽBA

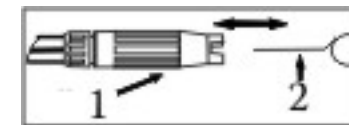
- Nářadí udržujte vždy v čistotě. Nečistoty, které vniknou do mechanismu nářadí mohou způsobit poškození nářadí.
- Na čištění nepoužívejte agresivní čisticí prostředky a rozpouštědla.
- Plastové díly doporučujeme otřít hadříkem navlhčeným v mýdlové vodě.
- Kovové povrchy ošetřete hadrem navlhčeným v petroleji.
- Nepoužívané zařízení uskladněte nakonzervované na suchém místě, kde nebude korodovat.
- Veškeré údržbové práce je nutno vykonávat pouze když je zásuvka vytažená ze sítě.
- Udržujte těleso ventilátoru čisté, aby bylo zajištěno řádné chlazení motoru.
- Veškeré údržbařské práce smí vykonávat pouze odborný personál.
- Pro opravy použijte pouze originální náhradní díly.

Uložení přístroje:

Přístroj uložte do prostředí chráněného před mrazem. Po dlouhodobém skladování je možné, že přístroj bude těžší spustit. Přístroj vypněte, odpojte od zdroje elektrické energie a otočte několikrát s motorem rukou. Tím předejete nadměrnému odběru proudu.

Čištění hrotu trysky:

Použijte jehlici pro čištění hrotu trysky, která je součástí tohoto balení, nebo roztaženou kancelářskou sponku. Vložte ji do trysky a hýbejte s ní dopředu a dozadu, dokud neodstraníte všechny nečistoty.



1. Tryska

2. Jehlice pro čištění hrotu trysky

Zbytky nečistot odstraníte z trysky proudem vody, kterým propláchnete trysku v opačném směru. Trysku proplachujte 30 – 60 sekund.

LIKVIDACE

Po skončení životnosti výrobku je nutné při likvidaci vzniklého odpadu postupovat v souladu s platnou legislativou. Výrobek se skládá z kovových a plastových částí, které jsou po roztřídění samostatně recyklovatelné.

1. Demontujte všechny díly stroje.
2. Díly roztřídte dle tříd odpadu (kovy, pryž, plasty apod.). Vytříděný materiál odevzdejte k dalšímu využití.
3. Elektroodpad (použité elektrické ruční nářadí, elektromotory, nabíjecí zdroje, elektronika, akumulátory, baterie...).

Vážený zákazník z hlediska platných předpisů o odpadech se v případě elektroodpadu jedná o nebezpečný odpad, jehož likvidace podléhá zvláštnímu režimu.

Je zakázáno vhadzovat elektroodpad do nádob určených pro sběr komunálního odpadu.

Je též možné přístroj odevzdat do sběrných míst elektroodpadu. Informace o místech sběru obdržíte na zastupitelstvu obce nebo na internetu.

UPOZORNĚNÍ

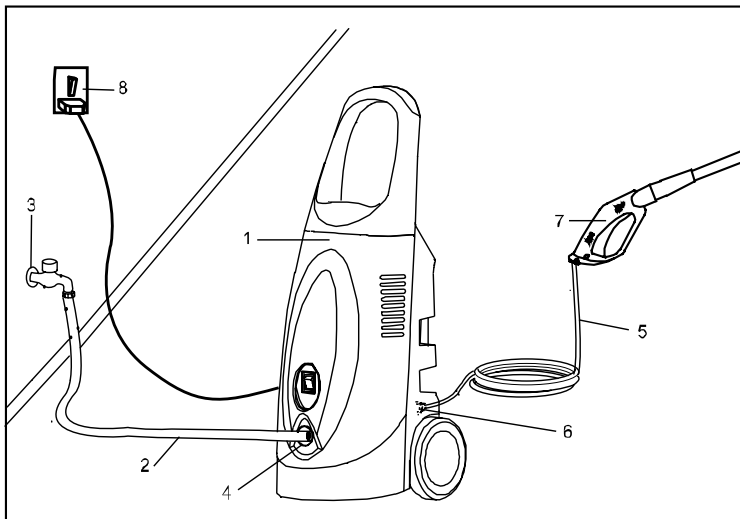
Pokud dojde k poruše, zašlete přístroj na adresu prodejce, oprava bude provedena v co nejkratším termínu. Stručný popis závady zkrátí její hledání a dobu opravy. V záruční době k přístroji přiložte záruční list a doklad o koupi. Také po uplynutí záruční doby jsme tu pro Vás a případné opravy provedeme za příznivé ceny.

Abyste zabránili poškození přístroje při přepravě, bezpečně jej zabalte nebo použijte originální obal. Za poškození při přepravě neneseme odpovědnost a při reklamaci u přepravní služby záleží na úrovni balení a zabezpečení proti poškození.

Pozn.: Vyobrazení se může lišit od dodaného výrobku, stejně jako se může lišit rozsah a typ dodaného příslušenství. Je to důsledek vývoje a takové varianty ovšem nemají žádný vliv na správnou funkci výrobku.

SCHEMA ZAPOJENÍ ELEKTRINY A VODY

1. Vysokotlaká myčka
2. Hadice přívodu vody (není součástí balení)
3. Připojení vody
4. Přívod vody
5. Vysokotlaká hadice
6. Výstup tlakové vody
7. Stříkací pistole
8. Přívod energie



ODSTRANĚNÍ PROBLÉMŮ

PROBLÉM	PŘÍČINA	ŘEŠENÍ
Přístroj nepracuje, i když je zapnutý.	Zástrčka není správně připojena nebo je elektrická zásuvka rozbitá.	Zkontrolujte zástrčku a zásuvku.
	Napětí je nižší než doporučené napětí.	Zkontrolujte, zda je napětí shodné s předepsaným.
	Čerpadlo je ucpané.	Viz údržba.
	Vypnutá tepelná pojistka	Vypněte přístroj a nechte motor několik minut vychladnout. Nechte násadec otevřený.
Tlak je kolísavý	Čerpadlo nasává vzduch.	Zkontrolujte, zda jsou všechny hadice a spoje pevně utažené.
	Ventily jsou špinavé, opotřebené nebo rozbité.	Vše očistěte, vyměňte případně kontaktujte servis.
Z čerpadla prosakuje voda.	Ventily jsou opotřebené.	Zkontrolujte ventily, vyměňte případně kontaktujte servis.
Tlak kolísá a motor se stále vypíná a zapíná.	Zanesená tryska nástavce	Vyčistěte trysku drátem a nástavec vodou nebo stačeným vzduchem.
Motor se náhle vypnul.	Vypnutá tepelná pojistka	Vypněte přístroj a nechte motor několik minut vychladnout. Nechte násadec otevřený.
Čerpadlo nedosahuje potřebného tlaku.	Vnitřní vodní filtr je ucpaný.	Vyčistěte vnitřní vodní filtr.
	Čerpadlo nasává vzduch ze spojů nebo z hadic.	Zkontrolujte, zda jsou všechny spoje pevně utaženy.
	Ventily jsou špinavé, opotřebené nebo rozbité.	Vše očistěte, vyměňte případně kontaktujte servis.
	Tryska násadce je špatně připojena nebo opotřebená.	Zkontrolujte připojení, případně vyměňte.

- Zabraňte přístupu, zvířat, dětí a nepovolaných osob.
- Nestrkejte nohy nebo ruce do pracovního prostoru.
- Nikdy neponechejte za provozu zařízení bez dozoru.
- Nepoužívejte zařízení pro jiný účel, než ke kterému je určeno.
- Při práci používejte osobní ochranné pracovní prostředky (např. brýle, chrániče sluchu, respirátor, bezpečnostní obuv, apod.).
- Nepřepínejte se, používejte vždy obě ruce.
- Se zařízením nepracujte pod vlivem alkoholu a omamných látek.
- Trpíte-li závratěmi, oslabením nebo mdlobami, se zařízením nepracujte.
- Jakékoli úpravy zařízení nejsou povoleny. NEPOUŽÍVEJTE v případě, že zjistíte ohnutí, prasklinu nebo jiné poškození.
- Nikdy neprovádějte údržbu zařízení za provozu.
- Objeví-li se neobvyklý zvuk nebo jiný neobvyklý jev, okamžitě stroj zastavte a přerušte práci.
- Před použitím stroje zkontrolujte, jsou-li pevně dotaženy všechny šrouby.
- Zajistěte správnou údržbu stroje. Před použitím zkontrolujte, zda u stroje nedošlo k poškození.
- Při údržbě a opravě používejte pouze originální náhradní díly.
- Použití přídavných zařízení nebo příslušenství nedoporučených dodavatelem může vést ke zraněním.
- Pro konkrétní práci zvolte vhodné zařízení. Nesnažte se přetěžovat přístroje či příslušenství s malým výkonem a používat je pro práci, která vyžaduje větší strojní zařízení.
- Zařízení nepřetěžujte. Práci odměňujte tak, aby mohlo bez námahy pracovat optimální rychlostí. Na poškození způsobené přetížením se nevztahuje záruka.
- Chraňte zařízení před nadměrnou teplotou a slunečním zářením.
- Zařízení není určeno pro práci pod vodou, ani ve vlhkém prostředí.
- Pokud zařízení delší dobu nepoužíváte, uložte ho na suchém uzamčeném místě mimo dosah dětí.
- Před spuštěním nářadí zkontrolujte všechny bezpečnostní prvky, zda pracují hladce a účinně. Přesvědčte se, zda všechny pohyblivé díly jsou v dobrém stavu.
- Zkontrolujte, zda některé díly nejsou prasklé nebo zadřené, přesvědčte se, že všechny díly jsou správně nasazené. Kontrolujte i všechny další podmínky, které mohou ovlivnit funkci nářadí.
- Pokud není jinak uvedeno v tomto návodu, je nutné poškozené díly a bezpečnostní prvky opravit nebo vyměnit.

! Jemná mechanika

- Chraňte přístroj před nárazy a pádem. Po skončení práce ho uložte zpět do kufříku.

! Sestavy

- Nepoužívejte zařízení, dokud není kompletně sestaveno podle pokynů manuálu.

! Elektrické zařízení

- Při používání elektrického nářadí je vždy třeba dodržovat základní bezpečnostní opatření včetně následujících za účelem omezení rizika vzniku požáru, úrazu elektrickým proudem a zranění osob. Před uvedením tohoto výrobku do činnosti si tyto pokyny přečtěte a zapamatujte.
- Ubezpečte se, že zástrčka je zapojena do správné jištěné zásuvky. Napětí sítě musí být shodné s napětím uvedeným na štítku, aby nedošlo k přehřátí a spálení motoru nebo naopak nedostatečnému výkonu.
- Před zapojením do sítě se přesvědčte, že vypínač je v poloze OFF (vypnuto). Pokud zařízení nemá hlavní vypínač sloužící místo něj vidlice. Po skončení práce vytáhněte vidlici síťového přívodu ze zásuvky.
- Elektrické přístroje nikdy nepřenašejte za kabel. Kabel nepoužívejte k vytažení zástrčky ze zásuvky.
- Chraňte přívodní kabel před vysokými teplotami, olejem, rozpouštědly a ostrými hranami.
- Pravidelně kontrolujte kabel a v případě poškození jej nechte opravit u odborníka. Pravidelně kontrolujte prodlužovací kabely a v případě poškození je vyměňte.
- V případě potřeby používejte vždy kvalitní prodlužovací kabel odpovídající výkonem, zcela odvinutý. Pravidelně ho kontrolujte na poškození. Vadný kabel je nutno vyměnit nebo opravit.
- Před započetím údržby, montáže, výměny dílů, či podobné činnosti vypněte hlavní vypínač a vytáhněte zástrčku ze zásuvky.
- Dejte pozor, aby nedošlo k samovolnému spuštění zařízení. Prsty nemějte v blízkosti spouštěcího mechanismu, dokud není bezpodmínečně nutné.
- Pokud má být zařízení nainstalováno k pracovnímu stolu, po dokončení montáže uvolněte pojistné tlačítko.

- Neprovazujte ve výbušném prostředí (při lakování, při práci s kapalnými hořlavými atd.)
- Nepoužívejte ve vlhkém prostředí, nebo pokud je zařízení mokré. Elektrická výzbroj je konstruována pro použití v normálním prostředí s teplotami +5 až +40 °C, s relativní vlhkostí nepřekračující 50 % při teplotě + 40°C.
- Elektrická zařízení podléhají pravidelným revizím ve stanovených lhůtách.

! Tlakové mytí

- Před rozpojením spojů vždy zajistíte uvolnění provozního tlaku na atmosférický.
- Před začátkem práce kontrolujte těsnost všech spojů a případné netěsnosti ihned odstraňte.
- Pravidelně kontrolujte stav tlakových hadic. V případě jejich mechanického poškození nebo při zjištění netěsnosti, ihned přerušte práci a zajistěte jejich odbornou výměnu.
- Tlakové hadice nesmí být namáhány
- Tlakové hadice nesmí být vedeny místy, kde hrozí nebezpečí mechanického poškození o ostré hrany nebo uskrpnutí.
- Nepokládejte žádné těžké předměty na hydraulické hadice a nenechte hadice, aby se zauzlovaly. Vždy nechte hadice volné, aby se zabránilo jejich poškození a poškození spojů.
- Udržujte nářadí mimo dosah tepla a ohně, protože tím se nářadí může poškodit.

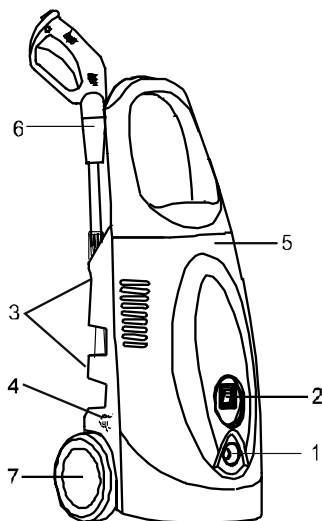
MONTÁŽ

- Než vyhodíte obal od přístroje, zkontrolujte, zda v něm nezustaly nějaké součástky. Pokud ano, vyhledejte si díl v seznamu dílů nebo na schématu sestavení a příslušný díl nainstalujte.

Schéma zapojení nářadí

Popis

1. Přívod vody
2. Spínač zapnuto/vypnuto
3. Nástavec
4. Výstup tlakové vody
5. Vysokotlaká myčka
6. Stříkací pistole
7. Mobilní podpěra přístroje s kolem
8. Vysokotlaká hadice (není na obrázku)



OBSLUHA

Automatické zapnutí/vypnutí:

Motor tohoto přístroje nepracuje stále, pouze pokud je stisknut spoušť stříkací pistole. Po zapnutí přístroje (které je také popsáno v tomto manuálu) zapněte vysokotlakou myčku a stiskněte spoušť. Viz dále.

Odvzdušnění stříkací pistole:

Odvzdušněte stříkací pistoli před použitím vysokotlaké myčky takto: Stiskněte spoušť, tím se uvolní veškerý vzduch, který je v přístroji nebo v hadici. Držte spoušť stisknutý, dokud z trysky nebude stříkat stálý proud vody (tento postup by měl trvat zhruba 2 minuty). Viz dále.

Uvedení do provozu

Přístroj připojte pouze ke zdroji studené vody. Připojte stříkací pistoli k výstupní hadici a tu připojte k myčce. Připojte nástavec trysky ke trysce. Zkontrolujte, zda je sací filtr čistý. Připojte hadici přívodu vo-

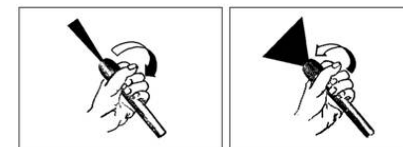
dy a zkontrolujte, zda není zauzlovaná. Zapněte přívod vody a zkontrolujte, zda někde nevytéká. Stiskněte spoušť, tím se uvolní veškerý vzduch.

Vypnutí:

1. Vypněte motor (nastavte spínač na pozici vypnuto="off")
 2. Odpojte přístroj od zdroje elektrické energie.
 3. Odpojte přívod vody.
 4. Stiskněte spínač stříkací pistole, tím se sníží tlak v přístroji.
 5. Odpojte hadici od přístroje.
 6. Usušte veškeré části přístroje pomocí čistého, suchého hadříku.
 7. Zamkněte stříkací pistoli.
- POZOR: Vždy nejdříve vypněte motor a až poté vypněte přívod vody. Jinak hrozí vážné poškození přístroje.
POZOR: Nikdy neodpojujte hadici od přístroje dokud je přístroj stále pod tlakem. Pro snížení tlaku vypněte motor, přívod vody a stiskněte 2 – 3 × spínač.

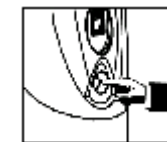
Stříkací tryska:

Voda může z trysky stříkat buď lineárně (viz obrázek číslo 1) nebo vějířovitě (obrázek číslo 2). Otáčením kroužku na trysce měníte tvar paprsku



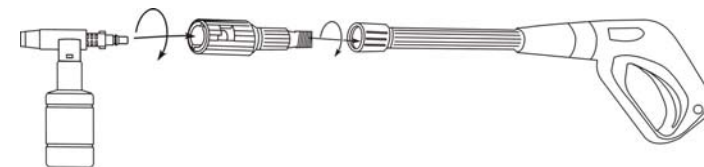
Filtr přívodu vody:

Kontrolujte pravidelně filtr přívodu vody (viz obrázek).



Připojení nádoby na saponát:

Pro použití je nutné použít adaptér. Připojte konec závitů šroubu adaptéru ke stříkací pistoli otáčecím po směru hodinových ručiček. Vložte konec nádoby s plastovými uzamykacími šroubky do otvoru nástavce, otáčejte s ní a uzamkněte ji. (viz obrázek).



Bezpečnostní opatření stříkací pistole:

Při práci s vysokotlakou myčkou mějte stříkací pistoli v pravé poloze. Mějte jednu ruku na rukojeti a druhou na přidávném násadci. Po vypnutí přístroje použijte bezpečnostní zámek umístěný na stříkací pistoli (viz obrázek).

