

Vážený zákazníku, děkujeme Vám za zakoupení produktu uni-max.

Naše společnost je připravena Vám poskytnout své služby – než výrobek zakoupíte, při koupi i po zakoupení. V případě jakýchkoli dotazů, návrhů či doporučení kontaktujte naše obchodní místo. Vynasnažíme se Váš návrh zvážit a reagovat v rámci možností.

První použití zařízení je ve smyslu tohoto návodu právním krokem, kterým uživatel svou svobodnou vůlí stvrzuje, že tento návod řádně prostudoval, zcela pochopil jeho smysl a seznámil se všemi riziky.

POZOR! Nepokoušejte se uvést (popř. používat) zařízení dříve, než se seznámíte s celým návodem k obsluze. Návod uschovejte pro příští použití.

Pozornost je třeba věnovat zejména pokynům týkajících se bezpečnosti práce. Nedodržení nebo nepřesné provádění těchto pokynů může být příčinou úrazu vlastní osoby nebo osob jiných, popřípadě může dojít k poškození zařízení nebo zpracovávaného materiálu.

Dbejte zejména bezpečnostních instrukcí uvedených na štítcích, kterými je zařízení opatřeno. Tyto štítky neodstraňujte, ani nepoškozujte.

Pro usnadnění případné komunikace si zde opište číslo faktury popř. kupního dokladu.

POPIS

Výkonná pneumatická vrtačka je vybavena klasickým sklíčidlem 16 mm, přídatnou rukojetí a konektorem připojení vzduchu 3/8" NPT. Volnoběžné otáčky 800/min., pracovní tlak 6,2 bar, průměrná spotřeba vzduchu 1 000 l/min., délka 328 mm. Vrtačka má pouze pravý chod.

TECHNICKÁ DATA

Skličidlo.....	ø 16 mm
Volnoběžné otáčky.....	800 ot/min.
Spotřeba vzduchu.....	1 000 l/min
Pracovní tlak.....	6,2 bar
Vstupní konektor.....	3/8" NPT
Tlaková hadice.....	1/2" (13 mm)
Hmotnost.....	3,6 kg

Správnost textu, grafů a údajů se váže na dobu tisku. V zájmu neustálého zlepšování našich výrobků může bez předchozího upozornění dojít ke změně technických údajů.

Obsah soupravy:

- 1 ks Pneumatická vrtačka
- 1 ks Skličidlo 16 mm
- 1 ks Boční přídatná rukojeť

LIKVIDACE

Po skončení životnosti výrobku je nutné při likvidaci vzniklého odpadu postupovat v souladu s platnou legislativou. Výrobek se skládá z kovových a plastových částí, které jsou po roztřídění samostatně recyklovatelné.

1. Demontujte všechny díly stroje.
2. Díly roztřídte dle tříd odpadu (kovy, pryž, plasty apod.). Vytríděný materiál odevzdejte k dalšímu využití.

- Informace o místech sběru obdržíte na zastupitelstvu obce nebo na Internetu.

UPOZORNĚNÍ

Pokud dojde k poruše, zašlete přístroj na adresu prodejce, oprava bude provedena v co nejkratším termínu. Stručný popis závady zkrátí její hledání a dobu opravy. V záruční době k přístroji přiložte záruční list a doklad o koupi. Také po uplynutí záruční doby jsme tu pro Vás a případné opravy provedeme za příznivé ceny.

Abyste zabránili poškození přístroje při přepravě, bezpečně jej zabalte nebo použijte originální obal. Za poškození při přepravě neneseme odpovědnost a při reklamaci u přepravní služby záleží na úrovni balení a zabezpečení proti poškození.

Pozn.: Vyobrazení se může lišit od dodaného výrobku, stejně jako se může lišit rozsah a typ dodaného příslušenství. Je to důsledek vývoje a takové varianty ovšem nemají žádný vliv na správnou funkci výrobku.

ÚDRŽBA

- Nářadí udržujte vždy v čistotě. Nečistoty, které vniknou do mechanismu nářadí mohou způsobit poškození nářadí.
- Na čištění nepoužívejte agresivní čisticí prostředky a rozpouštědla.
- Nepoužívané zařízení uskladněte nakonzervované na suchém místě, kde nebude korodovat.
- Veškeré údržbářské práce smí vykonávat pouze odborný personál.
- Pro opravy použijte pouze originální náhradní díly.

Pokyny pro údržbu:

- Provádějte pravidelnou údržbu, aby byl zajištěn bezpečný provoz tohoto nářadí.
- Stanovte si intervaly, kdy bude údržba prováděna, například po předepsaném časovém intervalu, po provedení stanoveného počtu pracovních cyklů nebo stanovte počet úkonů údržby během roku.
- Při manipulaci s odpady dodržujte platné předpisy.

BEZPEČNOSTNÍ OPATŘENÍ

- Zařízení může obsluhovat pouze osoba starší 18 let, řádně způsobilá, poučená a proškolená ze zásad bezpečnosti a ochrany zdraví při práci.

Pracoviště doporučujeme vybavit tabulkami se zásadami bezpečné práce:

- „Předcházej nejčastějším úrazům“ – Vrtačky

Používané symboly:



Pozor!

Označuje nebezpečí zranění nebo velké materiální škody.



Nebezpečí zachycení!

Pozor na zranění z důvodu zachycení částí těla nebo oblečení rotujícími částmi.



Varování!

Nebezpečí poškození



Poznámka:

Dodatečná informace

Význam samolepících značek s bezpečnostními symboly:



Nutno používat osobní ochranné pomůcky



Zákaz použití otevřeného ohně



Zákaz kouření při obsluze zařízení

Samolepící značky umístěte na plochách zařízení, které jsou za každých okolností viditelné pro obsluhu stroje před uvedením do chodu i během něho.

! Obecné

- Igelitové sáčky použité v obalu mohou být nebezpečné pro děti a zvířata.
- Seznamte se s tímto zařízením, jeho ovládáním, provozem, prvky tohoto zařízení a možnými riziky spojenými s jeho nesprávným užíváním.
- Zajistěte, aby uživatel zařízení byl pečlivě seznámen s ovládáním, provozem, prvky tohoto zařízení a možnými nebezpečími, plynoucími z jeho užívání.
- Dbejte vždy bezpečnostních instrukcí uvedených na štítcích. Tyto štítky neodstraňujte, ani nepoškozujte. V případě poškození nebo nečitelnosti štítku kontaktujte dodavatele.
- Udržujte pracoviště v pořádku a čistotě. Nepořádek v pracovním prostoru může způsobit nehodu.
- Nikdy nepracujte ve stíněných nebo špatně osvětlených prostorách. Vždy zkontrolujte, zda je podlaha stabilní a zda je dobrý přístup k práci. Vždy udržujte stabilní postoj.
- Neustále sledujte postup práce, a používejte všechny smysly. Nepokračujte v práci pokud se na ni nemůžete plně soustředit.
- O své nářadí pečujte a udržujte je čisté.
- Rukojeti a ovládací prvky udržujte suché a beze stop oleju a tuků.

- Zabraňte přístupu, zvířat, dětí a nepovolaných osob.
- Nikdy neoponechejte za provozu zařízení bez dozoru.
- Nepoužívejte zařízení pro jiný účel, než ke kterému je určeno.
- Při práci používejte osobní ochranné pracovní prostředky (např. brýle, chrániče sluchu, respirátor, bezpečnostní obuv, apod.).
- Nepřepínejte se, používejte vždy obě ruce.
- Se zařízením nepracujte pod vlivem alkoholu a omamných látek.
- Trpíte-li závratěmi, oslabením nebo mdlobami, se zařízením nepracujte.
- Jakékoli úpravy zařízení nejsou povoleny. NEPOUŽÍVEJTE v případě, že zjistíte ohnutí, prasklinu nebo jiné poškození.
- Nikdy neprovádějte údržbu zařízení za provozu.
- Objeví-li se neobvyklý zvuk nebo jiný neobvyklý jev, okamžitě stroj zastavte a přerušte práci.
- Před použitím stroje zkontrolujte, jsou-li pevně dotaženy všechny šrouby.
- Zajistěte správnou údržbu stroje. Před použitím zkontrolujte, zda u stroje nedošlo k poškození.
- Při údržbě a opravě používejte pouze originální náhradní díly.
- Použití přídavných zařízení nebo příslušenství nedoporučených dodavatelem může vést ke zraněním.
- Pro konkrétní práci zvolte vhodné zařízení. Nesnažte se přetěžovat přístroje či příslušenství s malým výkonem a používat je pro práci, která vyžaduje větší strojní zařízení.
- Zařízení nepřetěžujte. Práci odměřujte tak, aby mohlo bez námahy pracovat optimální rychlostí. Na poškození způsobené přetížením se nevztahuje záruka.
- Zařízení není určeno pro práci pod vodou, ani ve vlhkém prostředí.
- Pokud zařízení delší dobu nepoužíváte, uložte ho na suchém uzamčeném místě mimo dosah dětí.
- Před spuštěním nářadí zkontrolujte všechny bezpečnostní prvky, zda pracují hladce a účinně. Přesvědčte se, zda všechny pohyblivé díly jsou v dobrém stavu.
- Zkontrolujte, zda některé díly nejsou prasklé nebo zaděné, přesvědčte se, že všechny díly jsou správně nasazené. Kontrolujte i všechny další podmínky, které mohou ovlivnit funkci nářadí.
- Pokud není jinak uvedeno v tomto návodu, je nutné poškozené díly a bezpečnostní prvky opravit nebo vyměnit.

! Sestavy

- Nepoužívejte zařízení, dokud není kompletně sestaveno podle pokynů manuálu.

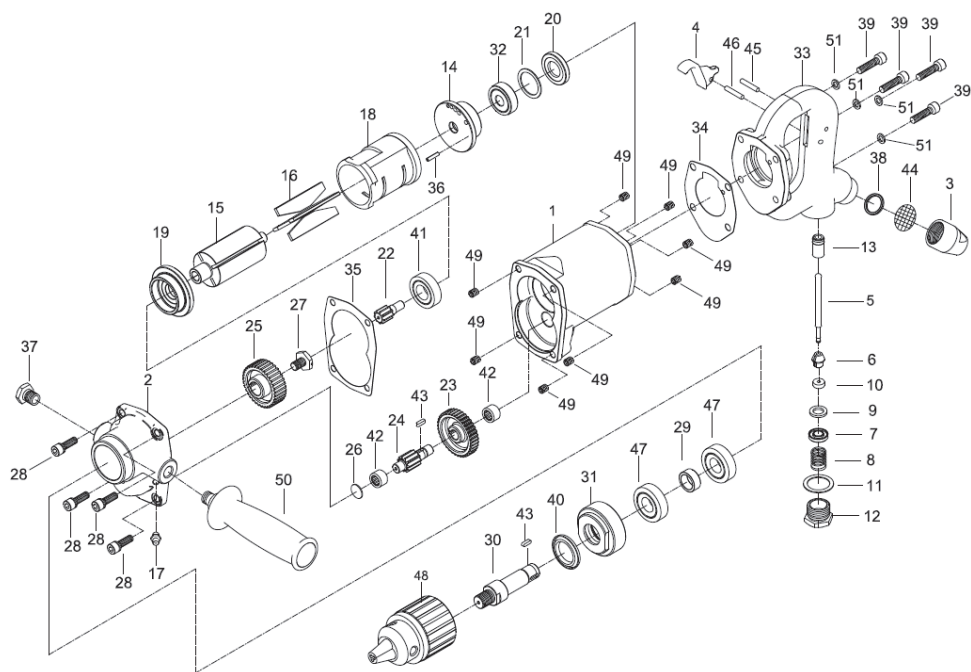
! Stlačený vzduch

- Suchý a stlačený vzduch musí mít na vstupu do zařízení stanovený tlak a musí být dodáván v dostatečném množství. Vyšší tlak zkracuje životnost v důsledku rychlejšího opotřebení a nese riziko zranění.
- Spoj, kterým proudí do zařízení stlačený vzduch, musí mít předepsané rozměry.
- Obzvláštní pozornost je třeba věnovat vodě, jejíž přítomnost způsobuje poškození nářadí. Nezapomeňte proto denně vypouštět z tlakové nádoby kompresoru kondenzovanou vodu a vysušte vždy i hadici, kterou vzduch do nářadí přivádíte.
- Zařízení je nutno chránit před vniknutím nečistot. Proto je třeba dbát na čistotu vstupních a výstupních otvorů.
- Před rozpojením spojů vždy zajistěte uvolnění provozního tlaku na atmosférický.
- Před začátkem práce kontrolujte těsnost všech spojů a případně netěsnosti ihned odstraňte. Netěsnost přetěžuje kompresor a způsobuje značné zvýšení provozních nákladů.
- Pravidelně kontrolujte stav tlakových hadic. V případě jejich mechanického poškození nebo při zjištění netěsnosti, ihned přerušte práci a zajistěte jejich odbornou výměnu. Tlakové hadice nesmí být namáhány krutem – sledujte linku na povrchu hadice, která nesmí být zkroucená.
- Tlakové hadice nesmí být vedeny místy, kde hrozí nebezpečí mechanického poškození o ostré hrany nebo uskřípnutí.

8	7H-753508	Pružina
9	7H-753509	Pryžový kroužek
10	7H-753510	Pryžový prsten
11	7H-753511	Těsnící kroužek
12	7H-753512	Krycí víčko
13	7H-753513	Pouzdro
14	7H-753514	Zadní deska
15	7H-753515	Rotor
16	7H-753516	Lopatka (4x)
17	7H-753517	M6 mazací hlavice
18	7H-753518	Válec
19	7H-753519	Přední deska
20	7H-753520	Víko ložiska
21	7H-753521	Kroužek
22	7H-753522	Pastorek
23	7H-753523	Ozubené kolo
24	7H-753524	Pastorek
25	7H-753525	Ozubené kolo
26	7H-753526	Víko ložiska

34	7H-753534	Těsnění
35	7H-753535	Těsnění
36	40317-15	Kolík (3×14)
37	7H-753537	Šroub
38	7H-753538	Těsnění
39	63025-12	Šroub víka 4ks M6×25
40	7H-753532	Těsnění (ZF-5)
41	070329	Ložisko (6002)
42	0BA66	Jehlové ložisko 2ks
43	61017	Klín 2ks (3×3×10)
44	7H-753544	Filtr
45	PN04002408	Pin (4×25)
46	610125	Pin (4×22)
47	061932	Ložisko 2ks (6202)
48	10036-17	Skličidlo (16 mm)
49	7H-753556	Závitová vložka M6 8ks
50	5D-619256	Přídavná rukojeť
51	7H-753541	Podložka 4ks

ROZKRESLENÍ DÍLŮ



POZ.	ČÍSLO DÍLU	POPIS
1	7H-783501	Tělo
2	7H-753502	Převodovka
3	7H-753503	Vstup vzduchu
4	7H-753504	Páčka škrťící klapky
5	7H-753505	Tyč škrťícího ventilu
6	7H-753506	Škrťící ventil
7	7H-753507	Škrťící klapka

POZ.	ČÍSLO DÍLU	POPIS
27	7H-753527	Šroub vřetene
28	7H-753528	Šroub
29	7H-753529	Límeč
30	7H-753530	Vřeteno
31	7H-753531	Čelo ložiska vřetene
32	073434	Ložisko (6200z)
33	7H-753533	Rukojeť

- Nové hadice profoukněte stlačeným vzduchem.
- Při průchodu konstrukcemi je nutno používat průchodky a jejich stav průběžně kontrolovat.
- Používejte ochranné krytky a záslepy pro zabránění vniknutí nečistot do zařízení.

! Ruční nástroje

- Nářadí neodkládejte do chvíle, dokud se úplně nezastaví.
- Při odkládání nářadí dbejte na to, aby nebylo opřeno o nástroj.
- Nářadí nikdy neupínejte do svěráku.
- Mějte zpracovávaný předmět pevně uchycený a buďte nanejvýše opatrní při manipulaci s ním nebo při jeho uvolňování.

! Rotační nástroje

- Vždy mějte na sobě vhodný oděv (Např. nenoste volné části oděvu, kravaty či šperky, dlouhé vlasy svazujte dozadu, chraňte si nohy a nenoste obnošenou obuv. Rukávy košil si zapněte nebo vyhrňte). Nebezpečí zachycení a namotání rotujícími částmi.
- Neodstraňujte ochranné kryty a dbejte, aby byla vždy dosažena maximální ochrana obsluhy.
- Během práce se vyvarujte kontaktu s pohyblivými díly. Udržujte ruce mimo dosah rotujících dílů.

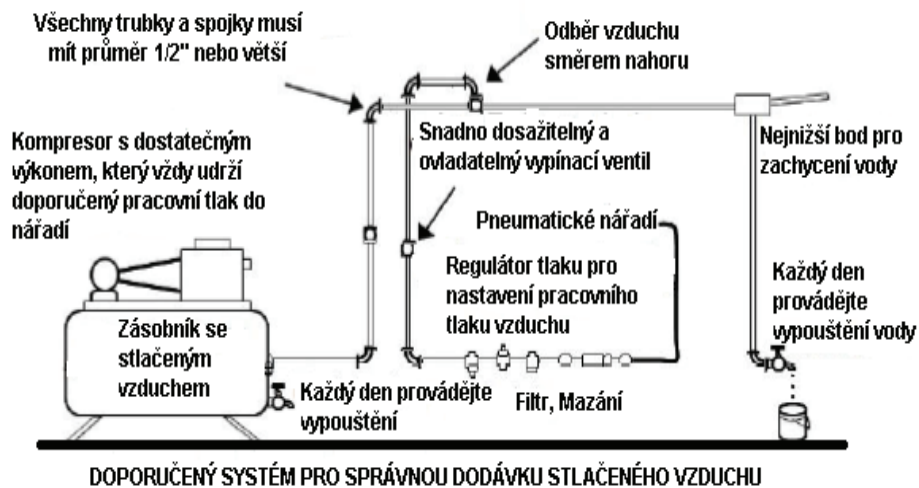
PROVOZNÍ OPATŘENÍ

- Než vyhodíte obal od přístroje, zkontrolujte, zda v něm nezůstaly nějaké součástky. Pokud ano, vyhledejte si díl v seznamu dílů nebo na schématu sestavení a příslušný díl nainstalujte.
- Nářadí je poháněno stlačeným vzduchem o tlaku 0,63 MPa (6,3 bar).
- Vzduch musí být zbaven vlhkosti a přimazáván olejovou mlhou v systému (viz níže), nebo samostatným olejovačem, připojeným k nářadí (z naší nabídky např. obj. č. 41354).
- Alternativně lze mazat 4 – 5 kapkami oleje do vstupního šroubení po 1 – 2 hodinách provozu.
- Používejte pouze olej, určený pro mazání pneumatického nářadí (např. obj. č. 40060).
-

Dodávka stlačeného vzduchu

Používejte pouze čistý a mazaný stlačený vzduch, u kterého bude zajištěno, že hodnota jeho tlaku nepřesáhne 90 psi/ 6,3 baru, bude-li nářadí v chodu se zcela stisknutým spouštěcím spínačem a bude-li regulátor tlaku vzduchu v maximálně otevřené poloze. Používejte hadice na stlačený vzduch s doporučeným průměrem a délkou. Doporučujeme vám, abyste provedli připojení nářadí ke zdroji stlačeného vzduchu podle nákresu.

OBSLUHA



Použití:

Přístroj je určen pro vrtání otvorů do různých materiálů ve výrobních dílnách a provozech. Vždy používejte ochranné brýle, abyste omezili riziko zranění, které by bylo způsobeno částmi odlétajícími od vrtacího nástroje.

Příprava před použitím vrtačky:

1. Neupravujte provozní otáčky vrtačky.
2. Maximální povolené otáčky uvedené na štítku nářadí nesmí být překročeny.
3. Volnoběžné otáčky tohoto nářadí musí být kontrolovány vždy, když dojde k údržbě a opravě tohoto nářadí. Tato kontrola musí být prováděna bez upnutého vrtáku.
4. Používejte regulátor tlaku, abyste zabránili nadměrnému zvýšení tlaku, což by mohlo způsobit nadměrně vysoké otáčky a poškození nářadí.

Možné závady a jejich odstranění:

Příznak	Průvodní jev	Možná příčina	Řešení
Nářadí není funkční	Z přívodu vzduchu uniká vzduch	Opotřebované nebo ulomené lopatky	Vyměňte lopatky
		Poškozené kuličkové ložisko	Vyměňte kuličkové ložisko
		Zkorodovaný nebo zablokovaný motor	Proveďte demontáž a opravu
	Z přívodu vzduchu nevychází žádný vzduch	Není otevřen regulátor	Nastavte regulátor
Žádný proudící vzduch		Zkontrolujte systém přívodu vzduchu a spojky	

		Poškozený nebo zničený ventil	Proveďte demontáž a opravu
Nízká účinnost	Nízké otáčky	Nedostatečný tlak vzduchu	Zkontrolujte tlak vzduchu
		Nesprávně nastavený ventil regulátoru	Nastavte ventil regulátoru
	Neobvyklý chod motoru nebo neobvyklá hlučnost	Nedostatečné mazání, poškozená přední nebo zadní deska, ložisko, válec, rotor, lopatky atd.	Proveďte namazání nebo výměnu dílů
Motor je stále v chodu	Spouštěcí spínač se nevrací do výchozí polohy nebo se do této polohy nevrací správně	Spouštěcí spínač je omezen jinými předměty nebo došlo k poškození, deformaci nebo korozi jeho pružiny	Proveďte demontáž a opravu
	Funkce spouštěcího spínače je normální	Spouštěcí spínač je opotřebován nebo došlo k poškození nebo zničení sedla ventilu	Proveďte demontáž, opravu a výměnu dílů