

www.unimax.com

PŮVODNÍ NÁVOD K OBSLUZE

Odsavač KH-6233



KH-6233

Vážený zákazníku, děkujeme Vám za zakoupení produktu UNI-MAX.

Naše společnost je připravena Vám poskytnout své služby – než výrobek zakoupíte, při koupi i po zakoupení. V případě jakýchkoli dotazů, návrhů či doporučení kontaktujte naše obchodní místo. Vynasnažíme se Váš návrh zvážit a reagovat v rámci možností.

První použití zařízení je ve smyslu tohoto návodu právním krokem, kterým uživatel svou svobodnou vůlí stvrzuje, že tento návod řádně prostudoval, zcela pochopil jeho smysl a seznámil se všemi riziky.

POZOR! Nepokoušejte se uvést (popř. používat) zařízení dříve, než se seznámíte s celým návodem k obsluze. Návod uschovejte pro příští použití.

Pozornost je třeba věnovat zejména pokynům týkajících se bezpečnosti práce. Nedodržení nebo nepřesné provádění těchto pokynů může být příčinou úrazu vlastní osoby nebo osob jiných, popřípadě může dojít k poškození zařízení nebo zpracovávaného materiálu.

Dbejte zejména bezpečnostních instrukcí uvedených na štítcích, kterými je zařízení opatřeno. Tyto štítky neodstraňujte, ani nepoškozujte.

Pro usnadnění případné komunikace si zde opište číslo faktury popř. kupního dokladu.

POPIS

Nevýkonnější z řady mobilních odsavačů. Spojení ventilátoru a filtrů je provedeno kovovým potrubím (se zesílenou hranou v místě dělení proudu). Nízko položené těžiště garantuje dobrou stabilitu odsavače. Součástí dodávky je roztrojka, která standardní sací otvor ventilátoru (150 mm) může redukovat pro 3 hadice \varnothing 100 mm (2 otvory je možné zakrýt záslepkou). Sací výkon - 1.75 KPa. Filtrační sloupce jsou konstruovány tak, aby odsátý materiál roztáčely podél stěn filtru a směrovaly ho do dolních vaků, který je standardně dodáván textilní, ale je možné je zaměnit za jiný vhodný materiál (papírový pytel) pro snazší odvoz odpadu.

Poznámka:

Horní pozice doporučujeme osadit kartušovými filtry (obj. číslo KH-F6233).

TECHNICKÁ DATA

Připojovací hrdlo.....	150/3×100 mm
Napětí	400 V/50 Hz
Příkon.....	2 200 W
Filtrační plocha max.	5,6 m ²
Průměr ventilátoru	300 mm
Objem odpadních vaků.....	300 l
Rám filtrů.....	495 mm
Rozměr odsavače	1 410 × 560 × 1 950 mm
Rozměr obalu.....	1 170 × 560 × 570 mm
Průtok vzduchu	6 000 m ³
Hmotnost brutto.....	61 kg

Správnost textu, grafů a údajů se váže na dobu tisku. V zájmu neustálého zlepšování našich výrobků může bez předchozího upozornění dojít ke změně technických údajů.

BEZPEČNOSTNÍ OPATŘENÍ

• Zařízení může obsluhovat pouze osoba starší 18 let, řádně způsobilá, poučená a proškolená ze zásad bezpečnosti a ochrany zdraví při práci.

Význam samolepicích značek s bezpečnostními symboly:



Před použitím čti návod



Nebezpečí oddělení prstů



Elektrické zařízení



Škodlivé nebo dráždivé látky



Nehas vodou ani pěnovými přístroji



Zákaz kouření a vstupu s otevřeným ohněm



Nepoužívej ve vlhku



Používej ochranu zraku



Používej ochranu dýchacích cest



Používej ochrannou obuv

Samolepicí značky umístěte na plochách zařízení, které jsou za každých okolností viditelné pro obsluhu stroje před uvedením do chodu i během něho.

Symboly používané v těchto instrukcích



Pozor!

Označuje nebezpečí zranění nebo velké materiální škody.



Obecné

- Igelitové sáčky použité v obalu mohou být nebezpečné pro děti a zvířata.
- Seznamte se s tímto zařízením, jeho ovládáním, provozem, prvky tohoto zařízení a možnými riziky spojenými s jeho nesprávným užíváním.
- Zajistěte, aby uživatel zařízení byl pečlivě seznámen s ovládáním, provozem, prvky tohoto zařízení a možnými nebezpečími, plynoucími z jeho užívání.
- Dbejte vždy bezpečnostních instrukcí uvedených na štítcích. Tyto štítky neodstraňujte, ani nepoškozujte. V případě poškození nebo nečitelnosti štítku kontaktujte dodavatele.
- Udržujte pracoviště v pořádku a čistotě. Nepořádek v pracovním prostoru může způsobit nehodu.
- Neustále sledujte postup práce, a používejte všechny smysly. Nepokračujte v práci pokud se na ni nemůžete plně soustředit.
- O své nářadí pečujte a udržujte je čisté.
- Rukojeti a ovládací prvky udržujte suché a beze stop olejů a tuků.
- Zabraňte přístupu, zvířat, dětí a nepovolaných osob.
- Nestrkejte nohy nebo ruce do pracovního prostoru.
- Nikdy neponechejte za provozu zařízení bez dozoru.
- Nepoužívejte zařízení pro jiný účel, než ke kterému je určeno.
- Při práci používejte osobní ochranné pracovní prostředky (např. brýle, chrániče sluchu, respirátor, bezpečnostní obuv, apod.).
- Nepřepínajte se, používejte vždy obě ruce.
- Se zařízením nepracujte pod vlivem alkoholu a omamných látek.
- Trpíte-li závratěmi, oslabením nebo mdlobami, se zařízením nepracujte.
- Jakékoli úpravy zařízení nejsou povoleny. **NEPOUŽÍVEJTE** v případě, že zjistíte ohnutí, prasklinu nebo jiné poškození.
- Nikdy neprovádějte údržbu zařízení za provozu.
- Objeví-li se neobvyklý zvuk nebo jiný neobvyklý jev, okamžitě stroj zastavte a přerušte práci.
- Klíče a šroubováky vždy po použití odstraňte ze stroje.
- Před použitím stroje zkontrolujte, jsou-li pevně dotaženy všechny šrouby.
- Zajistěte správnou údržbu stroje. Před použitím zkontrolujte, zda u stroje nedošlo k poškození.
- Při údržbě a opravě používejte pouze originální náhradní díly.
- Použití přídavných zařízení nebo příslušenství nedoporučených dodavatelem může vést ke zraněním.

- Pro konkrétní práci zvolte vhodné zařízení. Nesnažte se přetěžovat přístroje či příslušenství s malým výkonem a používat je pro práci, která vyžaduje větší strojní zařízení.
- Zařízení nepřetěžujte. Práci odměňujte tak, aby mohlo bez námahy pracovat optimální rychlostí. Na poškození způsobené přetížením se nevztahuje záruka.
- Chraňte zařízení před nadměrnou teplotou a slunečním zářením.
- Zařízení není určeno pro práci pod vodou, ani ve vlhkém prostředí.
- Pokud zařízení delší dobu nepoužíváte, uložte ho na suchém uzamčeném místě mimo dosah dětí.
- Před spuštěním nářadí zkontrolujte všechny bezpečnostní prvky, zda pracují hladce a účinně. Přesvědčte se, zda všechny pohyblivé díly jsou v dobrém stavu.
- Zkontrolujte, zda některé díly nejsou prasklé nebo zaděné, přesvědčte se, že všechny díly jsou správně nasazené. Kontrolujte i všechny další podmínky, které mohou ovlivnit funkci nářadí.
- Pokud není jinak uvedeno v tomto návodu, je nutné poškozené díly a bezpečnostní prvky opravit nebo vyměnit.



Sestavy

- Nepoužívejte zařízení, dokud není kompletně sestaveno podle pokynů manuálu.



Elektrické zařízení

- Při používání elektrického nářadí je vždy třeba dodržovat základní bezpečnostní opatření včetně následujících za účelem omezení rizika vzniku požáru, úrazu elektrickým proudem a zranění osob. Před uvedením tohoto výrobku do činnosti si tyto pokyny přečtěte a zapamatujte.
- Ubezpečte se, že zástrčka je zapojena do správné jištěné zásuvky. Napětí sítě musí být shodné s napětím uvedeným na štítku, aby nedošlo k přehřátí a spálení motoru nebo naopak nedostatečnému výkonu.
- Před zapojením do sítě se přesvědčte, že vypínač je v poloze OFF (vypnuto). Pokud zařízení nemá hlavní vypínač sloužící místo něj vidlice. Po skončení práce vytáhněte vidlici síťového přívodu ze zásuvky.
- Elektrické přístroje nikdy nepřenašejte za kabel. Kabel nepoužívejte k vytažení zástrčky ze zásuvky.
- Chraňte přívodní kabel před vysokými teplotami, olejem, rozpouštědly a ostrými hranami.
- Pravidelně kontrolujte kabel a v případě poškození jej nechte opravit u odborníka. Pravidelně kontrolujte prodlužovací kabely a v případě poškození je vyměňte.
- V případě potřeby používejte vždy kvalitní prodlužovací kabel odpovídající výkonem, zcela odvinutý. Pravidelně ho kontrolujte na poškození. Vadný kabel je nutno vyměnit nebo opravit.
- Před započatím údržby, montáže, výměny dílů, či podobné činnosti vypněte hlavní vypínač a vytáhněte zástrčku ze zásuvky.
- Dejte pozor, aby nedošlo k samovolnému spuštění zařízení. Prsty nemějte v blízkosti spouštěcího mechanismu, dokud není bezpodmínečně nutné.
- Pokud má být zařízení nainstalováno k pracovnímu stolu, po dokončení montáže uvolněte pojistné tlačítko.
- Neprovazujte ve výbušném prostředí (při lakování, při práci s kapalnými hořlavými atd.)
- Nepoužívejte ve vlhkém prostředí, nebo pokud je zařízení mokré. Elektrická výzbroj je konstruována pro použití v normálním prostředí s teplotami +5 až +40 °C, s relativní vlhkostí nepřekračující 50 % při teplotě + 40 °C.
- Elektrická zařízení podléhají pravidelným revizím ve stanovených lhůtách.



Odsavače

- Při práci používejte vždy bezpečnostní brýle s bočními kryty. Dioptrické brýle tento požadavek nespĺňují.
- Používejte respirátor. Prach z některých dřev může mít karcinogenní účinky.
- Noste pracovní protiskluzovou obuv.
- Nepřibližujte hadici připojenou na sání ani výfuk k citlivým částem těla (oči, uši, ústa).
- Nepoužívejte na odsání oleje, vody, hrubých nečistot (úlomky zdiva, kovové předměty, velké suky, ocelové špony). Hrozí nebezpečí poškození lopatek ventilátoru a filtračních pytlů.
- Nezapínejte odsavač, pokud není připojena odsávací hadice.
- Zařízení není určeno pro vysávání hořlavých nebo výbušných látek a látek ohrožujících zdraví.

- Neodsávejte hořlavé prachy (prach z uhlí, prach vzniklý při broušení kovů, plastů,...), toxické materiály, žhavé předměty,...
- Neprovozujte v prostředí s hořlavými parami a plyny.
- Zařízení nesmí být použito pro odsávání vody z nádob, potrubí, WC, atd.
- Zařízení nesmí být čištěno ponořením do vody nebo myto tlakovou vodou.
- Nepoužívejte přívodní kabel pro přemísťování vysavače na jiné pracovní místo.
- Pokud zjistíte, že za provozu dochází k nadměrnému ohřevu přívodního kabelu, vypněte odsavač, vytáhněte přívodní šňůru ze zásuvky a zajistěte kontrolu nebo výměnu kabelu odborně způsobilou osobou.
- Na odsavač nikdy nestoupejte!

Protipožární pokyny

- Nepracujte v blízkosti hořlavých látek
- Odsavač nesmí být v blízkosti zdrojů tepla.
- Při práci nekuřte a nemanipulujte otevřeným ohněm.

MONTÁŽ

- Než vyhodíte obal od přístroje, zkontrolujte, zda v něm nezůstaly nějaké součástky. Pokud ano, vyhledejte si díl v seznamu dílů nebo na schématu sestavení a příslušný díl nainstalujte.

Rozbalení odsavače a kontrola kompletnosti

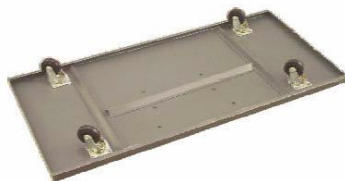
- Po rozbalení kartonu s odsavačem prosíme zkontrolujte, zda dodávka obsahuje uvedené díly a nejsou-li poškozeny.

- A potrubí rozvodu
- B soustrojí motoru a ventilátoru
- C Rámy filtru, 2 ks
- D základnová deska
- E závěs horního vaku, 2 ks
- F stojan filtru, 2 ks
- G roztrojka sání
- H filtrační vaky, 4 ks
- I těsnění výfuku, 3 ks
- J pojezdová kola
- K spojovací materiál

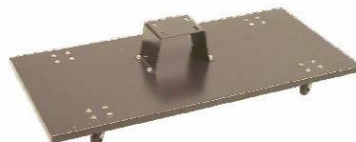


Sestavení odsavače

- Montáž odsavače zahájíme přišroubováním pojezdových koleček (J) na spodní část základnové desky (D). Pro zajištění volného otáčení kol použijte kratší šrouby.



- Stojan motoru (M) přišroubujte na horní část základnové desky (D)



- Na stojan motoru (M) a horní část základnové desky přišroubujte soustrojí motoru a ventilátoru (B).



- Na výstup ventilátoru přiložte těsnění (I) a přišroubujte potrubí rozvodu (A).



- Na výstupy potrubí přiložte těsnění (I) a přišroubujte z obou stran rámy filtrů (C).



- Pod rámy filtrů (C) instalujte podpěry (F). Nejprve je přišroubujte k základnové desce a v dalším kroku je přišroubujte na rámy filtrů.



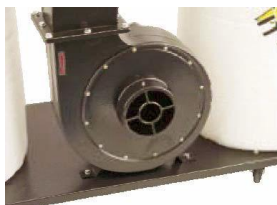
- Přišroubujte závěsy horního filtru (E).



- Na rámy filtrů nasadte a upevněte filtrační a odpadní vaky (H). Horní filtrační vaky pak zavěste na závěsy horního filtru.

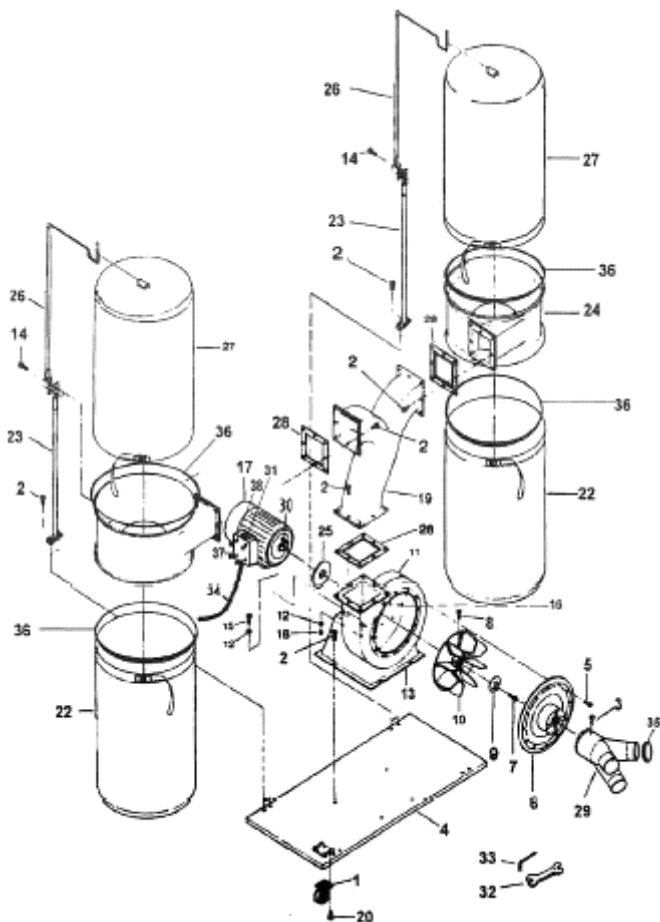


- Pokud chcete (místo jedné hadice o \varnothing 150 mm) připojit 1 – 3 hadice o \varnothing 100 mm, instalujte na otvor sání roztrojku (G).



- Nyní je odsavač připraven k použití. Připojte k el. síti; trvalé připojení smí provést pouze osoba znalá s vyšší kvalifikací (vyhl 50, §6).





OBSLUHA

- Pro připojení k síťovému napětí nikdy nepoužívejte rozdvojků!
- Před odpojením hadice se vždy ujistěte, že je zástrčka vytažená ze zásuvky a hřídel ventilátoru se již zastavil.
- Nikdy nepoužívejte odsavač pokud není úplně sestaven. Lopatky ventilátoru jsou ocelové a může dojít k amputaci prstů a vymrštění odsátých částic.
- Odsavač zapněte dříve než dřevoobráběcí stroj, aby bylo zajištěno odsávání ihned při začátku práce.
- Pokud hrozí nebezpečí nasátí větších tvrdých částic (suky,...), umístěte před odsavač vhodnou nádobu, ve které se tyto částice zachytí. Hrozí nebezpečí poškození lopatek ventilátoru.
- Provoz bez zajištění pytlů je zakázán. Hrozí nebezpečí úrazu vyletujícím odpadem.

ÚDRŽBA

- Před údržbou vždy odpojte od el. sítě (jističem nebo kabelem).
- Pravidelně kontrolujte, případně očistěte ventilátor motoru.
- Kluzné plochy občas namažte plastickým mazivem.
- Odstavené zařízení zajistěte proti prachu a korozi.
- Veškeré údržbářské práce smí vykonávat pouze odborný personál.
- Pro opravy používejte pouze originální náhradní díly.

Čištění pytlů

- Před začátkem práce vytáhněte zástrčku ze zásuvky.
- Při čištění filtračních pytlů používejte vždy respirátor a brýle.
- Po odstranění odpadu přetáhněte pytel přes okraj po celém obvodu a řádně zajistěte upínací sponou.
- Provoz bez zajištění pytlů sponami je zakázán. Hrozí nebezpečí úrazu vylétujícím odpadem.

Konkrétní popis pracovní činnosti a využití výrobku zde není záměrně zmíněn, protože výrobce / dovozce má za to, že uživatel funkci výrobku zná a je s jeho činností obeznámen, protože ve smyslu zákona se jedná po výrobek běžný. Pokud uživatel tyto znalosti neovládá nebo si jimi není jist, doporučujeme se obrátit se na Inspektorát bezpečnosti práce.

LIKVIDACE

- Po skončení životnosti výrobku je nutné při likvidaci vzniklého odpadu postupovat v souladu s platnou legislativou.
- Demontujte všechny díly stroje.
- Díly roztřídte dle tříd odpadu (kovy, pryž, plasty apod.).
- Vytříděný materiál (s výjimkou elektroodpadu) odevzdejte k dalšímu využití (recyklaci).
- Elektroodpad (použité elektrické ruční nářadí, elektromotory, nabíjecí zdroje, elektronika, akumulátory, baterie...) - z hlediska platných předpisů o odpadech se jedná o nebezpečný odpad, jehož likvidace podléhá zvláštnímu režimu. Vytříděné díly, případně celý přístroj je nutno odevzdat do sběrných míst elektroodpadu. Informace o těchto místech obdržíte na zastupitelstvu obce nebo na Internetu. Je zakázáno vhadzovat elektroodpad do nádob určených pro sběr komunálního odpadu.

UPOZORNĚNÍ

Pokud dojde k poruše, zašlete přístroj na adresu prodejce, oprava bude provedena v co nejkratším termínu. Stručný popis závady zkrátí její hledání a dobu opravy. V záruční době k přístroji přiložte záruční list a doklad o koupi. Také po uplynutí záruční doby jsme tu pro Vás a případné opravy provedeme za příznivé ceny.

Abyste zabránili poškození přístroje při přepravě, bezpečně jej zabalte nebo použijte originální obal. Za poškození při přepravě neneseme odpovědnost a při reklamaci u přepravní služby záleží na úrovni balení a zabezpečení proti poškození.

Pozn.: Vyobrazení se může lišit od dodaného výrobku, stejně jako se může lišit rozsah a typ dodaného příslušenství. Je to důsledek vývoje a takové varianty ovšem nemají žádný vliv na správnou funkci výrobku.

ZÁRUČNÍ LIST

1. Na výrobky UNI-MAX je poskytována záruka v délce 24 měsíců od data prodeje dle občanského zákoníku nebo v délce 12 měsíců dle obchodního zákoníku a vztahuje se na prokázané vady materiálu či vady výroby. Jiné nároky ve vztahu na poškození jakéhokoliv druhu, přímé nebo nepřímé, vůči osobám nebo materiálu jsou vyloučeny.
2. Záruka se nevztahuje na závady způsobené neodbornou montáží či manipulací, neodborným zacházením, přetížením, nedodržením instrukcí uvedených v návodu, použitím nesprávného příslušenství nebo nevhodných pracovních nástrojů, zásahem nepovolané osoby, nebo poškozením během transportu či mechanickým poškozením. U některých druhů výrobků či jejich částí, jako je např. příslušenství, motory, uhlíky, těsnící a horkovzdušné prvky, které vyžadují periodickou výměnu, lze při používání předpokládat běžné opotřebení, které již není předmětem záruky.
3. Při uplatňování nároků na záruční opravu je nutno doložit, že výrobek byl prodán prodávajícím, u něhož je výrobek reklamován, a že záruční doba ještě neskončila. Za tímto účelem doporučujeme v zájmu co nejrychlejšího vyřízení reklamace předložit záruční list, opatřený datem výroby a prodeje, výrobním číslem (číslem série), razítkem příslušné prodejny a podpisem prodávajícího, popřípadě platný kupní doklad apod.
4. Reklamaci uplatňujete u prodejce, kde jste výrobek zakoupili, popř. zašlete v nerozloženém stavu do opravy.
5. Záruční doba se prodlužuje o dobu, kdy je výrobek v záruční opravě. Reklamovaný výrobek zasílejte do opravy s popisem závady, řádně zabalený (nejlépe v originální krabici, kterou doporučujeme pro tyto účely uschovat) a s přiloženým vyplněným záručním listem, popřípadě jiným dokladem, potvrzujícím nárok na reklamaci.
6. Výrobky předávejte do servisu pouze ve vyčištěné podobě. V opačném případě je z hygienických důvodů není možné přijmout, nebo je nutné účtovat poplatek za čištění.

UNI-MAX

Reklamační a servisní oddělení

Areál bývalého cukrovaru

Hlavní 29

277 45 Úžice

Tel. reklamačního odd.	266 190 156	T-Mobile	603 414 975
	266 190 111	O ₂	601 218 255
Fax	266 190 100	Vodafone	608 227 255

<http://www.Uni-max.cz>

E-Mail: servis@uni-max.cz

Výrobek: Odsavač KH-6233	
Typ: KH-6233	Výrobní číslo (série):
Datum výroby:	Záznamy opravy:
Datum prodeje, razítko, podpis:	