

ZÁRUČNÍ LIST

1. Na výrobky je poskytována záruka v délce 24 měsíců od data prodeje dle občanského zákoníku nebo v délce 12 měsíců dle obchodního zákoníku a vztahuje se na prokázané vady materiálu či vady výroby. Jiné nároky ve vztahu na poškození jakéhokoliv druhu, přímé nebo nepřímé, vůči osobám nebo materiálu jsou vyloučeny.
2. Záruka se nevztahuje na závady způsobené neodbornou montáží či manipulací, neodborným zacházením, přetížením, nedodržením instrukcí uvedených v návodu, použitím nesprávného příslušenství nebo nevhodných pracovních nástrojů, zásahem nepovolané osoby, nebo poškozením během transportu či mechanickým poškozením. U některých druhů výrobků či jejich částí, jako je např. příslušenství, motory, uhlíky, těsnící a horkovzdušné prvky, které vyžadují periodickou výměnu, lze při používání předpokládat běžné opotřebení, které již není předmětem záruky.
3. Při uplatňování nároků na záruční opravu je nutno doložit, že výrobek byl prodán prodávajícím, u něhož je výrobek reklamován, a že záruční doba ještě neskončila. Za tímto účelem doporučujeme v zájmu co nejrychlejšího vyřízení reklamace předložit záruční list, opatřený datem výroby a prodeje, výrobním číslem (číslem série), razítkem příslušné prodejny a podpisem prodávajícího, popřípadě platný kupní doklad apod.
4. Reklamaci uplatňujete u prodejce, kde jste výrobek zakoupili, popř. zašlete v nerozloženém stavu do opravy.
5. Záruční doba se prodlužuje o dobu, kdy je výrobek v záruční opravě. Reklamovaný výrobek zasílejte do opravy s popisem závady, řádně zabalený (nejlépe v originální krabici, kterou doporučujeme pro tyto účely uschovat) a s přiloženým vyplněným záručním listem, popřípadě jiným dokladem, potvrzujícím nárok na reklamaci.
6. Výrobky předávejte do servisu pouze ve vyčištěné podobě. V opačném případě je z hygienických důvodů není možné přijmout, nebo je nutné účtovat poplatek za čištění.

unitechnic.cz s.r.o.
Reklamační a servisní oddělení
Areál bývalého cukrovaru
Hlavní 29 (hala č.3 uni-max)
277 45 Úžice

Tel. reklamačního odd.	266 190 156	T-Mobile	603 414 975
	266 190 111	O ₂	601 218 255
Fax	266 190 100	Vodafone	608 227 255

<http://www.uni-max.cz>
E-Mail: reklamace1@khnet.cz
obchod@khnet.cz

Výrobek:	Stříkací zařízení 007A		
Typ:	007A	Výrobní číslo (série):	
Datum výroby:		Záznamy opravy:	
Datum prodeje, razítko, podpis:			

www.uni-max.com

PŮVODNÍ NÁVOD K OBSLUZE

STŘÍKACÍ ZAŘÍZENÍ 007A



007A

Vážený zákazníku, děkujeme Vám za zakoupení zařízení uni-max.

Naše společnost je připravena Vám poskytnout své služby – než výrobek zakoupíte, při koupi i po zakoupení. V případě jakýchkoli dotazů, návrhů či doporučení kontaktujte naše obchodní místo. Vynasnažíme se Váš návrh zvážit a reagovat v rámci možností.

První použití zařízení je ve smyslu tohoto návodu právním krokem, kterým uživatel svou svobodnou vůlí stvrzuje, že tento návod řádně prostudoval, zcela pochopil jeho smysl a seznámil se všemi riziky.

POZOR! Nepokoušejte se uvést (popř. používat) zařízení dříve, než se seznámíte s celým návodem k obsluze. Návod uschovejte pro příští použití.

Pozornost je třeba věnovat zejména pokynům týkajících se bezpečnosti práce. Nedodržení nebo nepřesné provádění těchto pokynů může být příčinou úrazu vlastní osoby nebo osob jiných, popřípadě může dojít k poškození zařízení nebo zpracovávaného materiálu.

Dbejte zejména bezpečnostních instrukcí uvedených na štítcích, kterými je zařízení opatřeno. Tyto štítky neodstraňujte, ani nepoškozujte.

Pro usnadnění případné komunikace si zde opište číslo faktury popř. kupního dokladu.

POPIS

Stříkácí centrum pro nanášení různých druhů latexových barev na vodní bázi, laků, olejových barev, přípravků proti rzi a dalším. Lehká konstrukce, vysoký výkon, snadné ovládání a nízká hlučnost. Pojezdová kola pro větší mobilitu. Maximální tlak 200 bar, výkon motoru 1 125 W, 230 V/50 Hz. Průměr trysky 0,5 mm, délka vysokotlaké hadice 15 m, průtok 1,9 l/min.

Poznámka:

Nasadí se přímo na nádobu s barvou.

TECHNICKÁ DATA

Napětí	~ 230 V/50 Hz
Příkon.....	1 100 W
Maximální tlak	200 bar
Průtok.....	1,9 l/min
Délka vysokotlaké hadice	15 m
Průměr trysky	0,5 mm
Typ hydraulického oleje.....	ISO VG46

Správnost textu, grafů a údajů se váže na dobu tisku. V zájmu neustálého zlepšování našich výrobků může bez předchozího upozornění dojít ke změně technických údajů.

BEZPEČNOSTNÍ OPATŘENÍ

- Zařízení může obsluhovat pouze osoba starší 18 let, řádně způsobilá, poučená a proškolená ze zásad bezpečnosti a ochrany zdraví při práci.
- Obsluha musí mít souhlas lékaře k vykonávání činností na tomto zařízení.

Pracoviště doporučujeme vybavit tabulkami se zásadami bezpečné práce:

Symbolsy používané v těchto instrukcích



Pozor!

Označuje nebezpečí zranění nebo velké materiální škody.

SEZNAM DÍLŮ

Č.	Název dílu	Č.	Název dílu
1	Rukojeť	19	Šroub
2	Rám	20	Podsestava plunžrového pístku
3	Závěs rukojeti	21	Sestava membrány, tvarovaná podložka
4	Osa pro kolečka	22	Adaptér
5	Kroužek	23	Sestava výstupního ventilu
6	Kolečko	24	Blok ventilu
7	Matice	25	Sestava vstupního ventilu
8	Pryžové pouzdro	26	Plastová vložka
9	Šroub	27	Ruční pomocný ventil
10	Pevná deska	28	Primární ventil
11	Matice	29	Díly uvolňovače
12	Matice	30	Tlakový ventil
13	Šroub	31	Těleso čerpadla
14	Hák	32	Ložisko
15	Šroub	33	Utěšňovací podložka
16	Motor	34	Kryt čerpadla
17	Filtr	35	Šroub
18	Vstupní hadice		



Nebezpečí zachycení!

Pozor na zranění z důvodu zachycení částí těla nebo oblečení rotujícími částmi.



Varování!

Nebezpečí poškození



Poznámka:

Dodatečná informace

Význam samolepících značek s bezpečnostními symboly:



Pozor elektrické zařízení



Zákaz použití otevřeného ohně



Zákaz kouření při obsluze zařízení



Nehas vodou ani pěnovými přístroji



Před použitím čti návod



Nutno používat osobní ochranné pomůcky

Samolepící značky umístěte na plochách zařízení, které jsou za každých okolností viditelné pro obsluhu stroje před uvedením do chodu i během něho.



Obecné

- Igelitové sáčky použité v obalu mohou být nebezpečné pro děti a zvířata.
- Seznamte se s tímto zařízením, jeho ovládáním, provozem, prvky tohoto zařízení a možnými riziky spojenými s jeho nesprávným užíváním.
- Zajistěte, aby uživatel zařízení byl pečlivě seznámen s ovládáním, provozem, prvky tohoto zařízení a možnými nebezpečími, plynoucími z jeho užívání.
- Dbejte vždy bezpečnostních instrukcí uvedených na štítcích. Tyto štítky neodstraňujte, ani nepoškozujte. V případě poškození nebo nečitelnosti štítku kontaktujte dodavatele.
- Udržujte pracoviště v pořádku a čistotě. Nepořádek v pracovním prostoru může způsobit nehodu.
- Vždy zkontrolujte, zda je podlaha stabilní a zda je dobrý přístup k práci. Vždy udržujte stabilní postoj.
- Neustále sledujte postup práce, a používejte všechny smysly. Nepokračujte v práci pokud se na ni nemůžete plně soustředit.
- O své nářadí pečujte a udržujte je čisté.
- Rukojeti a ovládací prvky udržujte suché a beze stop olejí a tuků.
- Zabraňte přístupu, zvířat, dětí a nepovolaných osob.
- Nestrkejte nohy nebo ruce do pracovního prostoru.
- Nikdy neponechejte za provozu zařízení bez dozoru.
- Nepoužívejte zařízení pro jiný účel, než ke kterému je určeno.
- Při práci používejte osobní ochranné pracovní prostředky (např. brýle, chrániče sluchu, respirátor, bezpečnostní obuv, apod.).
- Nepřepínejte se, používejte vždy obě ruce. Při práci s tímto zařízením vždy udržujte pevný postoj a rovnováhu. Buďte velmi opatrní zejména při práci ve výškách (například na žebříku).
- Se zařízením nepracujte pod vlivem alkoholu a omamných látek.
- Trpíte-li závratěmi, oslabením nebo mdlobami, se zařízením nepracujte.
- Jakékoli úpravy zařízení nejsou povoleny. NEPOUŽÍVEJTE v případě, že zjistíte ohnutí, prasklinu nebo jiné poškození.
- Nikdy neprovádějte údržbu zařízení za provozu.
- Objeví-li se neobvyklý zvuk nebo jiný neobvyklý jev, okamžitě stroj zastavte a přerušte práci.
- Klíče a šroubováky vždy po použití odstraňte ze stroje.
- Před použitím stroje zkontrolujte, jsou-li pevně dotaženy všechny šrouby.
- Zajistěte správnou údržbu stroje. Před použitím zkontrolujte, zda u stroje nedošlo k poškození.
- Při údržbě a opravě používejte pouze originální náhradní díly.

- Použití přídatných zařízení nebo příslušenství nedoporučených dodavatelem může vést ke zraněním.
- Pro konkrétní práci zvolte vhodné zařízení. Nesnažte se přetěžovat přístroje či příslušenství s malým výkonem a používat je pro práci, která vyžaduje větší strojní zařízení.
- Zařízení nepřetěžujte. Práci odměřujte tak, aby mohlo bez námahy pracovat optimální rychlostí. Na poškození způsobené přetížením se nevztahuje záruka.
- Chraňte zařízení před nadměrnou teplotou a slunečním zářením.
- Zařízení není určeno pro práci pod vodou, ani ve vlhkém prostředí.
- Pokud zařízení delší dobu nepoužíváte, uložte ho na suchém uzamčeném místě mimo dosah dětí.
- Před spuštěním nářadí zkontrolujte všechny bezpečnostní prvky, zda pracují hladce a účinně. Přesvědčte se, zda všechny pohyblivé díly jsou v dobrém stavu.
- Zkontrolujte, zda některé díly nejsou prasklé nebo zadřené, přesvědčte se, že všechny díly jsou správně nasazené. Kontrolujte i všechny další podmínky, které mohou ovlivnit funkci nářadí.
- Pokud není jinak uvedeno v tomto návodu, je nutné poškozené díly a bezpečnostní prvky opravit nebo vyměnit.
- Ujistěte se, zda je pracovní prostor v pořádku bez jakýchkoli překážek, zda je dostatečně osvětlen a zda je také řádně odvětráván.
- Zajistěte, aby byla během práce stříkací pistole i nádoba s barvou umístěny na bezpečném místě.
- Ujistěte se, zda je hydraulický olej v čerpadle čistý a zda je v dostatečném množství. Spuštění zařízení bez dostatečného množství hydraulického oleje není povoleno.

⚠ Sestavy

- Nepoužívejte zařízení, dokud není kompletně sestaveno podle pokynů manuálu.

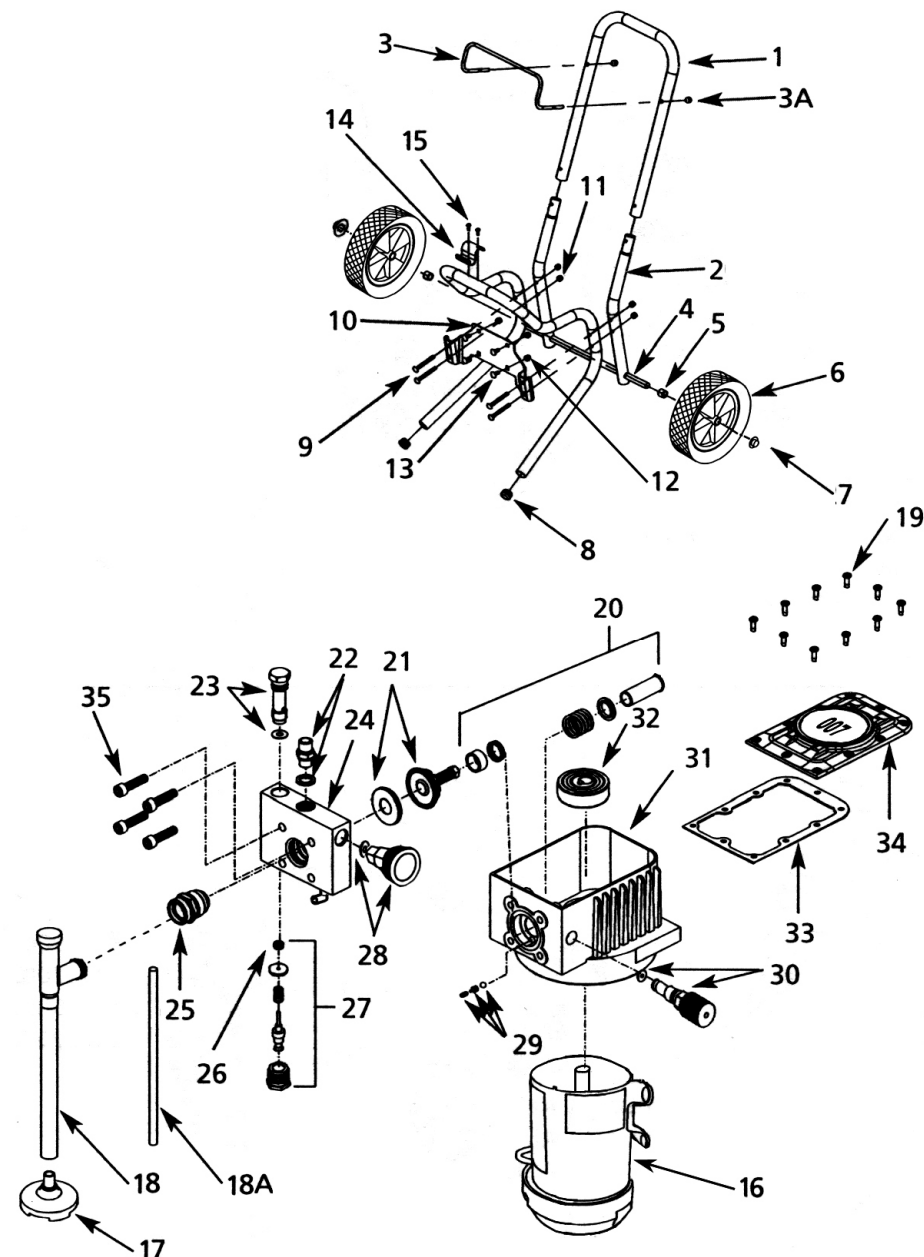
⚠ Vybavení autoservisu

- Před započatím oprav řádně zajistěte a zabrzděte opravovaný automobil.

⚠ Stříkání barev

- Při práci nejezte, nekuřte a nemanipulujte s otevřeným ohněm.
- Ujistěte se, zda je napájecí zdroj řádně uzemněn a zda se jeho parametry shodují s údaji na výkonovém štítku motoru vašeho zařízení. Je-li nutné použití prodlužovacího kabelu, použijte kabel s dostatečnými provozními parametry, protože kabel s nedostatečnými parametry způsobí větší napěťové ztráty, což způsobí ztrátu výkonu a přehřívání.
- Ujistěte se, zda jsou ředidla a barvy, které budete používat s tímto zařízením, čisté a zda se v nich nenachází žádné nečistoty, abyste zabránili předčasnému opotřebenosti stříkací pistole nebo poškození celého zařízení.
- Nikdy nemiňte stříkací pistoli na žádnou část těla. Nikdy nedovolte, aby se jakákoliv část těla dostala do kontaktu s proudem barvy, která vychází ze stříkací pistole.
- Nepoužívejte toto zařízení pro nástřik jakékoli žíravé nebo jedovaté látky (kyseliny, isoamyl acetáty (banánový olej), pesticidy, hnojiva atd.).
- Zajistěte intenzivní větrání pracoviště.
- Používejte osobní ochranné pomůcky (respirátor,...).
- Pro setření vysypaného prášku položte na zbytky prášku hadr a setřete.
- Vždy pracujte v dobře větraném pracovišti.
- Je zakázáno použít el. pícku společnou pro přípravu pokrmů nebo umístěnou v místnosti sloužící k bydlení, protože prášek tvoří v el. troubě vrstvu a při vypalování vznikají toxické plyny.
- Je zakázáno používat pro vypalování barvy plynové trouby. Pro vypalování používejte vždy pouze elektrické pícky se zakrytou topnou spirálou v dobrém technickém stavu a rozměru, odpovídajících největšímu vypalovanému kusu.
- Během vypalování prášku používejte v respirátoru filtr s aktivním uhlím.
- Pravidelně odstraňujte vypálené zbytky prášku z vnitřku trouby.
- Prášek tvoří škodlivý prach a obsahuje hlavně práškovité plastické hmoty (polyuretan nebo polyester). Noste ochrannou masku pro ochranu plic když s ním pracujete, manipulujete nebo čistíte.
- Směs prášku se vzduchem ve vyšší koncentraci je hořlavá a při zapálení může způsobit výbuch.
- Odstraňte potenciální zdroje zapálení.

ROZKRESLENÍ DÍLŮ



Č.	POPIS	Ks.	Č.	POPIS	Ks.
18	Tryska	1	26	Tělo pistole	1
19	Držák trysky	1	27	Filtr stříkací pistole	1
20	Sedlo ventilu	1	28	Rukojeť stříkací pistole	1
21	Dřík ventilu	1	29	Závěsná deska	1
22	Kolík spouštěcího spínače	1	30	Hadicová spojka	1
23	Matice	1	31	Kryt spouštěcího spínače	1
24	Blok příchytky	1	32	Spouštěcí spínač stříkací pistole	1
25	Kolík	2	33	Kryt a základna trysky	1

i Uhlíky, filtry, hadice, spojky, trysky jsou z hlediska zákonné záruky na zboží věcí spotřební ve smyslu zákona.

LIKVIDACE

Po skončení životnosti výrobku je nutné při likvidaci vzniklého odpadu postupovat v souladu s platnou legislativou. Výrobek se skládá z kovových a plastových částí, které jsou po roztřídění samostatně recyklovatelné.

1. Demontujte všechny díly stroje.
2. Díly roztřídte dle tříd odpadu (kovy, pryž, plasty apod.). Vytříděný materiál odevzdejte k dalšímu využití.
3. Elektroodpad (použité elektrické ruční nářadí, elektromotory, nabíjecí zdroje, elektronika, akumulátory, baterie...).

Vážený zákazník z hlediska platných předpisů o odpadech se v případě elektroodpadu jedná o nebezpečný odpad, jehož likvidace podléhá zvláštnímu režimu.

Je zakázáno vhadzovat elektroodpad do nádob určených pro sběr komunálního odpadu.

Je též možné přístroj odevzdat do sběrných míst elektroodpadu. Informace o místech sběru obdržíte na zastupitelstvu obce nebo na Internetu.

UPOZORNĚNÍ

Pokud dojde k poruše, zašlete přístroj na adresu prodejce, oprava bude provedena v co nejkratším termínu. Stručný popis závady zkrátí její hledání a dobu opravy. V záruční době k přístroji přiložte záruční list a doklad o koupi. Také po uplynutí záruční doby jsme tu pro Vás a případné opravy provedeme za příznivé ceny.

Abyste zabránili poškození přístroje při přepravě, bezpečně jej zabalte nebo použijte originální obal. Za poškození při přepravě neneseme odpovědnost a při reklamaci u přepravní služby záleží na úrovni balení a zabezpečení proti poškození.

Pozn.: Vyobrazení se může lišit od dodaného výrobku, stejně jako se může lišit rozsah a typ dodaného příslušenství. Je to důsledek vývoje a takové varianty ovšem nemají žádný vliv na správnou funkci výrobku.

- Pro úklid prášku nepoužívejte vysavač, průmyslový vysavač nebo vysavač pro suché a mokré čištění, protože motor vysavače by zažehnul směs prášku se vzduchem a došlo by k explozi.
- Dodržujte stejná bezpečnostní opatření jako při práci s barvami obsahujícími ředidla.
- Nepracujte v blízkosti zdrojů zapálení, např. otevřený plamen, vařiče, zdroje jiskření – el. spínače, jističe, el. nebo plynové toplopy....
- Nepoužívejte odsávání, pokud motor tohoto zařízení není konstruován v nevybušném provedení.



Elektrické zařízení

- Protože je toto zařízení vysokotlaké elektrické nářadí, jakákoli nepozornost nebo nesprávná obsluha a údržba tohoto zařízení může vést k jeho poškození nebo k vážnému zranění osob. Proto se před použitím tohoto zařízení ujistěte, zda jste si řádně přečetli a zcela pochopili všechny bezpečnostní a provozní pokyny uvedené v tomto návodu a zajistěte také jejich řádné dodržování.
- Nepřepravujte toto zařízení, je-li zapnuto. Před čištěním nebo před prováděním jakékoli údržby odpojte toto zařízení od zdroje napájecího napětí. Dbejte na to, aby nedošlo ke kontaktu motoru a zástrčky napájecího kabelu s vodou, barvami nebo ředidly.
- Ubezpečte se, že zástrčka je zapojena do správné jištěné zásuvky. Napětí sítě musí být shodné s napětím uvedeným na štítku, aby nedošlo k přehřátí a spálení motoru nebo naopak nedostatečnému výkonu.
- Před zapojením do sítě se přesvědčte, že vypínač je v poloze OFF (vypnuto). Pokud zařízení nemá hlavní vypínač sloužící místo něj vidlice. Po skončení práce vytáhněte vidlici síťového přívodu ze zásuvky.
- Elektrické přístroje nikdy nepřenašejte za kabel. Kabel nepoužívejte k vytažení zástrčky ze zásuvky.
- Chraňte přírodní kabel před vysokými teplotami, olejem, rozpouštědly a ostrými hranami.
- Pravidelně kontrolujte kabel a v případě poškození jej nechte opravit u odborníka. Pravidelně kontrolujte prodlužovací kabely a v případě poškození je vyměňte.
- V případě potřeby používejte vždy kvalitní prodlužovací kabel odpovídající výkonem, zcela odvinutý. Pravidelně ho kontrolujte na poškození. Vadný kabel je nutno vyměnit nebo opravit.
- Před započtením údržby, montáže, výměny dílů, či podobné činnosti vypněte hlavní vypínač a vytáhněte zástrčku ze zásuvky.
- Dejte pozor, aby nedošlo k samovolnému spuštění zařízení. Prsty nemějte v blízkosti spouštěcího mechanismu, dokud není bezpodmínečně nutné.
- Pokud má být zařízení nainstalováno k pracovnímu stolu, po dokončení montáže uvolněte pojistné tlačítko.
- Neprovazujte ve výbušném prostředí (při práci s kapalnými hořlavými atd.)
- Nepoužívejte ve vlhkém prostředí, nebo pokud je zařízení mokré. Elektrická výzbroj je konstruována pro použití v normálním prostředí s teplotami +5 až +40 °C, s relativní vlhkostí nepřekračující 50 % při teplotě + 40°C.
- Elektrická zařízení podléhají pravidelným revizím ve stanovených lhůtách.




Stlačený vzduch

- Před připojením tohoto zařízení ke zdroji napájecího napětí zkontrolujte, zda nejsou poškozeny hadice, zda nedochází k únikům, zda nejsou poškozeny nebo uvolněny spojky a zkontrolujte, zda jsou funkční všechny ventily, ovládací prvky a indikátory.
- Během práce sledujte tlak indikovaný na tlakoměru a dbejte na to, aby nepřekročil 200 barů. Zajistěte, aby byly použity vysokotlaké hadice dodané výrobcem zařízení.
- Suchý a stlačený vzduch musí mít na vstupu do zařízení stanovený tlak a musí být dodáván v dostatečném množství. Vyšší tlak zkracuje životnost v důsledku rychlejšího opotřebení a nese riziko zranění.
- Spoj, kterým proudí do zařízení stlačený vzduch, musí mít předepsané rozměry.
- Obzvláštní pozornost je třeba věnovat vodě, jejíž přítomnost způsobuje poškození nářadí. Nezapomeňte proto denně vypouštět z tlakové nádoby kompresoru kondenzovanou vodu a vysušte vždy i hadici, kterou vzduch do nářadí přivádíte.
- Zařízení je nutno chránit před vniknutím nečistot. Proto je třeba dbát na čistotu vstupních a výstupních otvorů.
- Před rozpojením spojů vždy zajistěte uvolnění provozního tlaku na atmosférický.

- Před začátkem práce kontrolujte těsnost všech spojů a případné netěsnosti ihned odstraňte. Netěsnost přetěžuje kompresor a způsobuje značné zvýšení provozních nákladů.
- Pravidelně kontrolujte stav tlakových hadic. V případě jejich mechanického poškození nebo při zjištění netěsnosti, ihned přerušte práci a zajistěte jejich odbornou výměnu. Tlakové hadice nesmí být namáhány krutem – sledujte linku na povrchu hadice, která nesmí být zkroutená.
- Tlakové hadice nesmí být vedeny místy, kde hrozí nebezpečí mechanického poškození o ostré hrany nebo uskřípnutí.
- Nové hadice profoukněte stlačeným vzduchem.
- Při průchodu konstrukcí je nutno používat průchodky a jejich stav průběžně kontrolovat.
- Používejte ochranné krytky a záslepky pro zabránění vniknutí nečistot do zařízení.
- Po každém použití tohoto zařízení před vypnutím motoru uvolněte tlak ze systému. Potom vodou nebo vhodným ředidlem vyčistěte celý systém (všechny díly, kterými prochází barva).

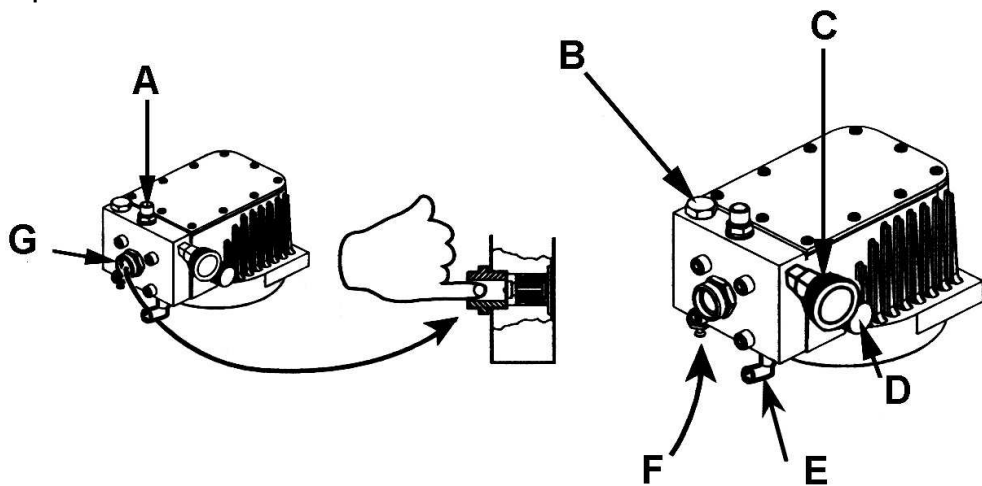
⚠ Protipožární pokyny

- Nepřibližujte toto zařízení ke zdrojům vznícení. Nepracujte v blízkosti hořlavých látek
-  Při práci nekuřte, nejezte a nemanipulujte otevřeným ohněm.
- ! Používejte osobní ochranné pomůcky, jako rukavice, brýle popř. respirátor, dle pokynů výrobce zařízení

MONTÁŽ

- Než vyhodíte obal od přístroje, zkontrolujte, zda v něm nezůstaly nějaké součástky. Pokud ano, vyhledejte si díl v seznamu dílů nebo na schématu sestavení a příslušný díl nainstalujte.

Popis



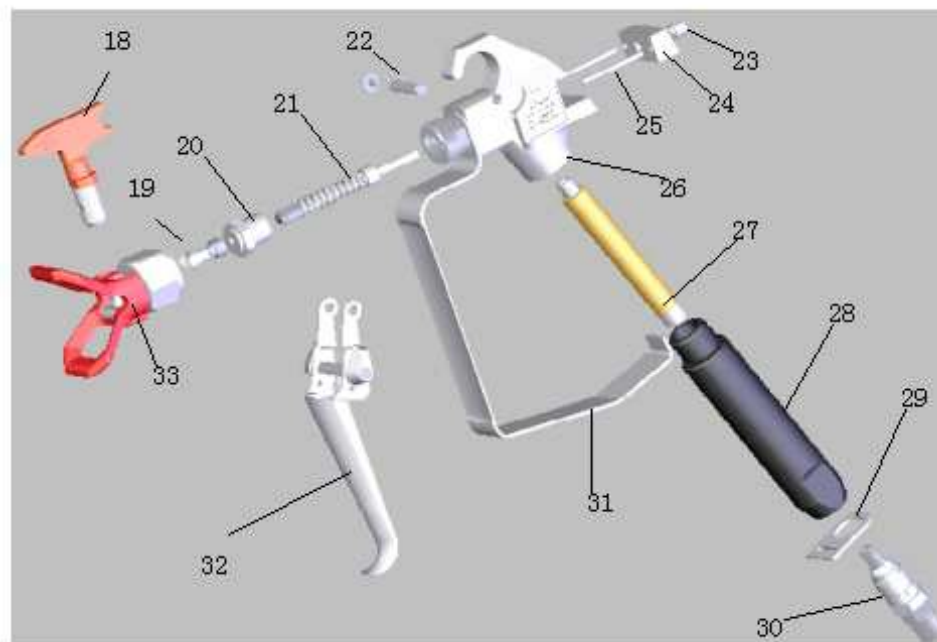
Obr.1

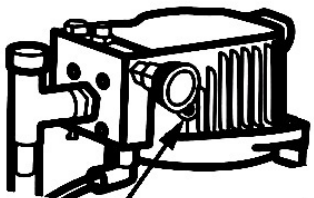
ÚDRŽBA

- Nářadí udržujte vždy v čistotě. Nečistoty, které vniknou do mechanismu nářadí mohou způsobit poškození nářadí.
- Na čištění nepoužívejte agresivní čisticí prostředky a rozpouštědla.
- Plastové díly doporučujeme otřít hadříkem navlhčeným v mýdlové vodě.
- Kovové povrchy ošetřete hadrem navlhčeným v petroleji.
- Nepoužívané zařízení uskladněte nakonzervované na suchém místě, kde nebude korodovat.
- Veškeré údržbářské práce smí vykonávat pouze odborný personál.
- Pro opravy používejte pouze originální náhradní díly.

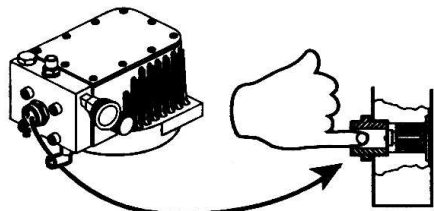
Čištění, údržba a uložení

1. Po ukončení nástřiku očistěte stroj, abyste zabránili ztvrdnutí barvy a zanesení systému.
2. Po určité době proveďte vyčištění filtru stříkací pistole. Odpojte hadicovou spojku (30), vyjměte filtr (27), proveďte jeho očištění a potom jej vložte zpět. Je-li filtr poškozen, proveďte jeho výměnu. Používejte pro čištění zařízení od různých barev příslušná ředidla.
3. Dojde-li během nástřiku barvy k ucpání barvou, proveďte kontrolu a vyčištění sacího filtru. Provádějte jeho čištění obvykle po každém použití.
4. Provádějte kontrolu, zda nedošlo k uvolnění pevných dílů zařízení a zda nedochází k únikům přes utěsněné díly.
5. Obvykle po třech měsících provozu tohoto zařízení sejměte kryt čerpadla a zkontrolujte, zda je v čerpadle dostatečné množství hydraulického oleje a zda je tento olej čistý. Je-li to nutné, proveďte doplnění potřebného množství hydraulického oleje nebo výměnu znečištěného hydraulického oleje. Před výměnou hydraulického oleje vyčistěte olejovou skříň čerpadla naftou a potom naplňte olejovou skříň čerpadla čistým hydraulickým olejem na 85 % maximální kapacity.
6. Budete-li toto zařízení používat i následující den, není nutné provádět jeho vyčištění, ale ponořte sací hadici a koncovou část do používané barvy. Při dlouhodobém uložení vypusťte kapalinu ze zařízení, zabalte zařízení a uložte jej na suchém a dobře větraném místě, kde nebude v kontaktu s jinými předměty.





Zapnutí a vypnutí motoru tlakový ventil uvolnit
Obr. 8

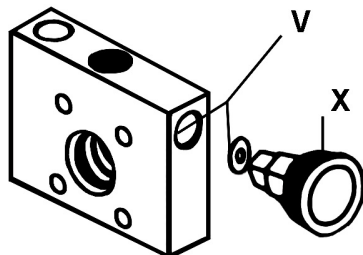


Použití prst ke kontrole sacího ventilu
Obr. 9

Další závady a postupy pro jejich odstranění

1. Dochází-li k průnikům přes primární ventil, při uzavření ventilu dochází k hromadění kapaliny ve výstupní hadici.
 - a. Několikrát otevřete a uzavřete ventil stříkací pistole, abyste zkontrolovali, zda nejsou zablokovány vnitřní části ventilu stříkací pistole.
 - b. Vyprázdníte ventil stříkací pistole, abyste zkontrolovali, zda není poškozen. Vyjměte těsnění a zkontrolujte, zda jsou jeho povrch i otvor ve spodní části ventilu stříkací pistole hladké. Není-li těsnění v pořádku, proveďte jeho výměnu. Není-li v pořádku otvor ve spodní části ventilu stříkací pistole, kontaktujte autorizovaného prodejce.

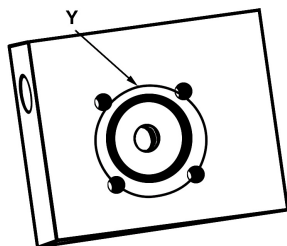
V – Kontrolovat, zda je povrch hladký
X – Primární ventil



Obr. 10

2. Úniky mezi sestavou ventilu a čerpadlem
 - a. Zkontrolujte, zda nejsou uvolněny čtyři montážní šrouby.
 - b. Jsou-li poškozeny drážky pro těsnění na sestavě ventilu, proveďte její výměnu.

Y – Drážky pro těsnění na sestavě ventilu



Obr. 11

3. Dochází-li k únikům oleje z motoru, není-li v čerpadle žádný hydraulický olej nebo není-li motor funkční, kontaktujte výrobce

- A. Adapter
- B. Výstupní ventil
- C. Primární / stříkací ventil
- D. Tlakový ventil
- E. Výstupní adapter
- F. Ruční pomocný ventil
- G. Vstupní ventil

Příprava

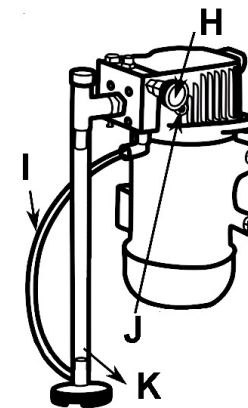
1. Připojte tlakoměr, sejměte ze vstupního ventilu krytku proti prachu a malíčkem stiskněte dířek vstupního ventilu, abyste se ujistili, zda dochází k jeho volnému pohybu. (Obr. 1)
2. Nasadte na výstupní ventil vysokotlakou hadici, na vstupní ventil vstupní hadici a řádně je utáhněte. Potom nastavte primární ventil (H) do polohy „Prime“ a tlakový ventil (J) do polohy „High“ (do koncové polohy ve směru pohybu hodinových ručiček). (Obr. 2)

H – Otočte primární / stříkací ventil proti směru hodinových ručiček

I – Výstupní hadice

J – Otočte ve směru hodinových ručiček tlakový ventil

K – Vstupní hadice



Obr. 2

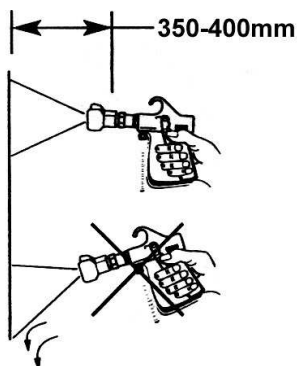
Příprava před zahájením nástřiku

Vložte vstupní hadici do nádoby s vodou, nastavte hlavní spínač do polohy **ZAPNUTO (ON)** a opakovaně tiskněte ruční pomocný ventil, aby došlo k nasátí kapaliny. Během několika sekund začne voda stoupat do hadice a začne vytékat z výstupního ventilu. Nechejte kapalinu asi jednu minutu cirkulovat, abyste zajistili úplné odstranění vzduchu z čerpadla. Potom utáhněte výstupní ventil (B) a následně tlakový ventil (D). Jakmile tlak dosáhne zhruba 138 barů, zkontrolujte, zda nedochází k únikům z výstupní hadice. Nedochází-li k žádným únikům, otevřete stříkací pistoli a proveďte zkušební nástřik.

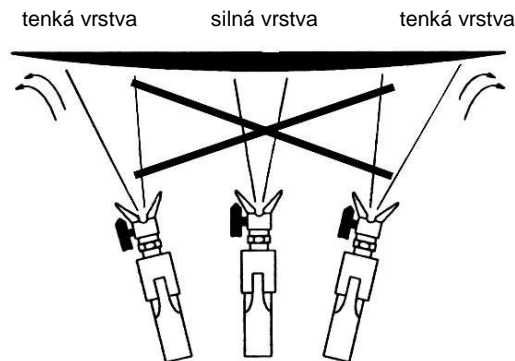
i Dochází-li v zařízení k řádnému nárůstu tlaku, čerpadlo by mělo vydávat klepavý zvuk, což bude indikovat, že dosáhlo svého maximálního odlehčovacího hydraulického tlaku.

OBSLUHA

Pokyny pro nástřik

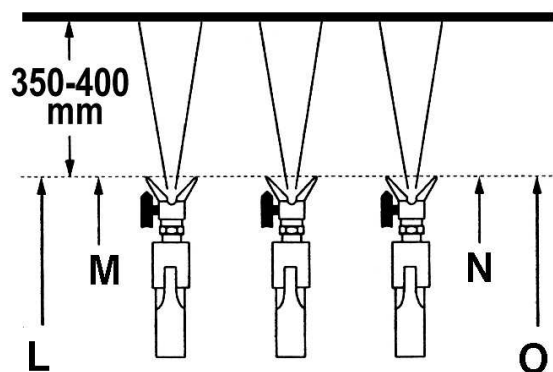


Držení pistole
Obr. 3A



Výsledek ohnutí zápěstí při stříkání
Obr. 3B

- Během nástřiku barvy držte pistoli v kolmé poloze vzhledem k lakovanému povrchu a udržujte konstantní vzdálenost pro nástřik odpovídající 350 až 400 mm. (Obr. 3A).
- Pohybuje stříkací pistolí před stisknutím spouštěcího spínače. Při nástřiku barvy rovnoměrně pohybujte stříkací pistolí. Nakonec uvolněte spouštěcí spínač a potom ihned ukončete pohyb stříkací pistolí.

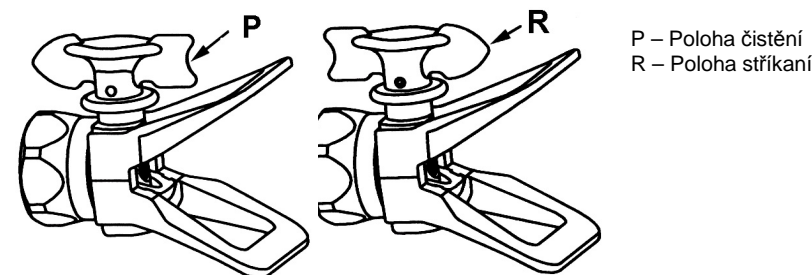


Správný způsob, jak použít stříkací postol
Obr. 4

- L – Začátek tahu
- M – Stisknutí spouště
- N – Uvolnění spouště
- O – Konec tahu

i Určete rychlost pohybu v závislosti na tloušťce vrstvy barvy, pracovním tlaku a vzdálenosti pistole od plochy nástřiku.

- Provádějte nástřik v jedné rovině a následně svisle, abyste získali neporušený a hladký povrch. Doba nástřiku se bude u různých barev lišit. Jakmile bude první vrstva nástřiku suchá, proveďte nástřik druhé vrstvy.
- Musíte-li během práce nástřik na několik minut přerušit, uvolněte tlakový ventil (D), otočte primární ventil (C) proti směru pohybu hodinových ručiček a potom zastavte motor. Dojde-li k ucpání trysky stříkací pistole barvou, vložte trysku do ředidla.
- Je-li tryska stříkací pistole ucpána, několikrát ji otočte o 180 stupňů a potom ji vraťte zpět do polohy pro normální nástřik. (Obr. 5)



Obr. 5

Vypnutí zařízení

Po ukončení nástřiku otočte tlakový ventil proti směru pohybu hodinových ručiček, uvolněte rukojeť primárního ventilu a jakmile bude na tlakoměru hodnota „0“, vypněte motor.

ODSTRANĚNÍ PROBLÉMŮ

Normální problémy u tohoto zařízení jsou následující:

- Zařízení nenasává kapalinu
- Neprobíhá žádný nástřik

Proveďte prosím následující:

- Zkontrolujte, zda nedošlo k zalepení vstupního ventilu nebo zda nedochází k únikům. Je-li vstupní ventil (G) zanesen, postupujte podle (obr. 1). Stiskněte zátku proti prachu uvnitř vstupního ventilu. Naplňte vstupní ventil vodou a zkontrolujte, zda dochází k úniku vody. Dochází-li k úniku vody, kontaktujte prosím autorizovaného prodejce, aby zajistil výměnu vstupního ventilu. (Obr. 7)

- S – Naplnit ventil vodou
- T – Kontrola těsnosti ventilu



Obr.7

- Zkontrolujte, zda není poškozena membrána. Je-li membrána poškozena, při nasávání kapaliny vychází z výstupní hadice olej. Mimoto zkontrolujte, zda je v čerpadle hydraulický olej. Nakloňte zařízení dozadu, povolte čtyři montážní šrouby na sestavě ventilu, vyjměte je, sejměte membránu a proveďte její výměnu.

Po výměně membrány musíte provést odstranění vzduchu ze zařízení. Postupujte prosím podle následujících kroků: Vyšroubujte měděnou matici tlakového ventilu a opakovaně zapínejte motor, dokud nedojde k odstranění vzduchu ze zařízení. Chcete-li provést kontrolu, zda došlo k odstranění vzduchu ze zařízení, utáhněte měděnou matici tlakového ventilu, sejměte vstupní ventil, zasuňte prst do centrálního otvoru vstupního ventilu a zlehka se dotkněte membrány. Ucítíte-li její vibrace, znamená to, že uvnitř zařízení není žádný vzduch. V opačném případě opakujte výše uvedený postup.