

uni-max

NÁVOD K OBSLUZE
PŮVODNÍ

**PISTOLE AIRBRUSH
S KELÍMKEM PRO 4 BARVY**



BD340

Vážený zákazníku, děkujeme Vám za zakoupení produktu UNI-MAX.

Naše společnost je připravena Vám poskytnout své služby – než výrobek zakoupíte, při koupi i po zakoupení. V případě jakýchkoli dotazů, návrhů či doporučení kontaktujte naše obchodní místo. Vynasnažíme se Váš návrh zvážit a reagovat v rámci možností.

První použití zařízení je ve smyslu tohoto návodu právním krokem, kterým uživatel svou svobodnou vůlí stvrzuje, že tento návod řádně prostudoval, zcela pochopil jeho smysl a seznámil se všemi riziky.

POZOR! Nepokoušejte se uvést (popř. používat) zařízení dříve, než se seznámíte s celým návodem k obsluze. Návod uschovejte pro příští použití.

Pozornost je třeba věnovat zejména pokynům týkajících se bezpečnosti práce. Nedodržení nebo nepřesné provádění těchto pokynů může být příčinou úrazu vlastní osoby nebo osob jiných, popřípadě může dojít k poškození zařízení nebo zpracovávaného materiálu.

Dbejte zejména bezpečnostních instrukcí uvedených na štítcích, kterými je zařízení opatřeno. Tyto štítky neodstraňujte, ani nepoškozujte.

Pro usnadnění případné komunikace si zde opište číslo faktury popř. kupního dokladu.

POPIS

Dvojitá stříkávací pistole s plastovým kelímkem s kapacitou 80 ml, který je rozdělen do 4 komor po 20 ml. Každý z těchto šálků může obsahovat odlišnou barvu, i když je doporučeno, že jeden z nich má obsahovat čisticí prostředek. Výměnu barev v komorách si provádí pohár sám otočením páčky, která se nachází na špičce poháru. Všestranné použití na textil, kosmetické úpravy, nehty, dočasné tetování, ilustrace apod. Parametry: průměr trysky 0,5 mm, pracovní tlak 1 – 3,5 bar.

TECHNICKÁ DATA

Průměr trysky	0,5 mm
Pracovní tlak	1 – 3,5 bar
Objem kelímku	4 × 20 ml

Správnost textu, grafů a údajů se váže na dobu tisku. V zájmu neustálého zlepšování našich výrobků může bez předchozího upozornění dojít ke změně technických údajů.

BEZPEČNOSTNÍ OPATŘENÍ

Symbole používané v těchto instrukcích

 **Pozor!**

Označuje nebezpečí zranění nebo velké materiální škody.

 **Obecné**

- Igelitové sáčky použité v obalu mohou být nebezpečné pro děti a zvířata.
- Seznamte se s tímto zařízením, jeho ovládním, provozem, prvky tohoto zařízení a možnými riziky spojenými s jeho nesprávným užíváním.
- Zajistěte, aby uživatel zařízení byl pečlivě seznámen s ovládním, provozem, prvky tohoto zařízení a možnými nebezpečími, plynoucími z jeho užívání.
- Udržujte pracoviště v pořádku a čistotě. Nepořádek v pracovním prostoru může způsobit nehodu.
- Nikdy nepracujte ve stíněných nebo špatně osvětlených prostorách. Vždy zkontrolujte, zda je podlaha stabilní a zda je dobrý přístup k práci. Vždy udržujte stabilní postoj.
- Neustále sledujte postup práce, a používejte všechny smysly. Nepokračujte v práci pokud se na ni nemůžete plně soustředit.

- O své nářadí pečujte a udržujte je čisté.
- Rukojeti a ovládací prvky udržujte suché a beze stop olejí a tukú.
- Zabraňte přístupu, zvířat, dětí a nepovolaných osob.
- Nikdy neponechejte za provozu zařízení bez dozoru.
- Nepoužívejte zařízení pro jiný účel, než ke kterému je určeno.
- Při práci používejte osobní ochranné pracovní prostředky (např. brýle, chrániče sluchu, respirátor, bezpečnostní obuv, apod.).
- Nepřepínejte se, používejte vždy obě ruce.
- Se zařízením nepracujte pod vlivem alkoholu a omamných látek.
- Trpíte-li závratěmi, oslabením nebo mdlobami, se zařízením nepracujte.
- Jakékoli úpravy zařízení nejsou povoleny. NEPOUŽÍVEJTE v případě, že zjistíte ohnutí, prasklinu nebo jiné poškození.
- Zajistěte správnou údržbu stroje. Před použitím zkontrolujte, zda u stroje nedošlo k poškození.
- Při údržbě a opravě používejte pouze originální náhradní díly.
- Chraňte zařízení před nadměrnou teplotou a slunečním zářením.
- Zařízení není určeno pro práci pod vodou, ani ve vlhkém prostředí.
- Pokud zařízení delší dobu nepoužíváte, uložte ho na suchém uzamčeném místě mimo dosah dětí.
- Zkontrolujte, zda některé díly nejsou prasklé nebo zadřené, přesvědčte se, že všechny díly jsou správně nasazené. Kontrolujte i všechny další podmínky, které mohou ovlivnit funkci nářadí.
- Pokud není jinak uvedeno v tomto návodu, je nutné poškozené díly a bezpečnostní prvky opravit nebo vyměnit.



Jemná mechanika

- Přístroj nikdy neupínejte do svěráku.
- Chraňte přístroj před nárazy a pádem. Po skončení práce ho uložte zpět do kufříku.



Sestavy

- Nepoužívejte zařízení, dokud není kompletně sestaveno podle pokynů manuálu.



Stlačený vzduch

- Suchý a stlačený vzduch musí mít na vstupu do zařízení stanovený tlak a musí být dodáván v dostatečném množství. Vyšší tlak zkracuje životnost v důsledku rychlejšího opotřebením a nese riziko zranění.
- Spoj, kterým proudí do zařízení stlačený vzduch, musí mít předepsané rozměry.
- Obzvláštní pozornost je třeba věnovat vodě, jejíž přítomnost způsobuje poškození nářadí. Nezapomeňte proto denně vypouštět z tlakové nádoby kompresoru kondenzovanou vodu a vysušte vždy i hadici, kterou vzduch do nářadí přivádíte.
- Zařízení je nutno chránit před vniknutím nečistot. Proto je třeba dbát na čistotu vstupních a výstupních otvorů.
- Před rozpojením spojů vždy zajistěte uvolnění provozního tlaku na atmosférický.
- Před začátkem práce kontrolujte těsnost všech spojů a případné netěsnosti ihned odstraňte. Netěsnost přetěžuje kompresor a způsobuje značné zvýšení provozních nákladů.
- Pravidelně kontrolujte stav tlakových hadic. V případě jejich mechanického poškození nebo při zjištění netěsnosti, ihned přerušete práci a zajistěte jejich odbornou výměnu. Tlakové hadice nesmí být namáhány krutem – sledujte linku na povrchu hadice, která nesmí být zkroucená.
- Tlakové hadice nesmí být vedeny místy, kde hrozí nebezpečím mechanického poškození o ostré hrany nebo uskřípnutím.
- Nové hadice profoukněte stlačeným vzduchem.
- Používejte ochranné krytky a záslepky pro zabránění vniknutí nečistot do zařízení.

MONTÁŽ

- Než vyhodíte obal od přístroje, zkontrolujte, zda v něm nezůstaly nějaké součástky. Pokud ano, vyhledejte si díl v seznamu dílů nebo na schématu sestavení a příslušný díl nainstalujte.

OBSLUHA A ÚDRŽBA

- Zkontrolujte, případně upravte nastavení:
 - Jehla **27** musí v klidové poloze lehce dosedat do trysky **5** - odšroubujte nástavec **16**, sejměte pouzdro **17**. Povolte matici **14**, lehce stlačte jehlu a utáhněte matici.
 - V závislosti na délce jehly je někdy třeba seřdit vymezovací šroub **18**.
- Napiňte komory kelímku barvami, jednu odpovídajícím ředidlem.
- Připojte ke zdroji vzduchu o tlaku 1 – 3,5 bar. Vzduch musí být prostý vody, oleje a mechanických nečistot.
- Natočením objímky **31** zvolte barvu. Mezi výměnou barev prostříkněte ředidlem (pokud právě nechcete docílit přechodových efektů:-).
- Stlačením spouště **7** řídíte proud vzduchu, potažením dozadu průtok barvy.
- Maximální průtok můžete nastavit dorazovým šroubem **19**.
- Po ukončení práce důkladně propláchněte ředidlem.
- Pokud dojde k zaschnutí barvy mezi jehlou a tryskou, uvolněte matici **14**, odšroubujte hlavici **3** a opatrně vytáhněte trysku s jehlou. Ponořte do vhodného rozpouštědla a nechte působit přes noc.

LIKVIDACE

- Po skončení životnosti výrobku je nutné při likvidaci vzniklého odpadu postupovat v souladu s platnou legislativou.
- Demontujte všechny díly stroje.
- Díly rozřídte dle tříd odpadu (kovy, pryž, plasty apod.).
- Vytříděný materiál odevzdejte k dalšímu využití (recyklaci).

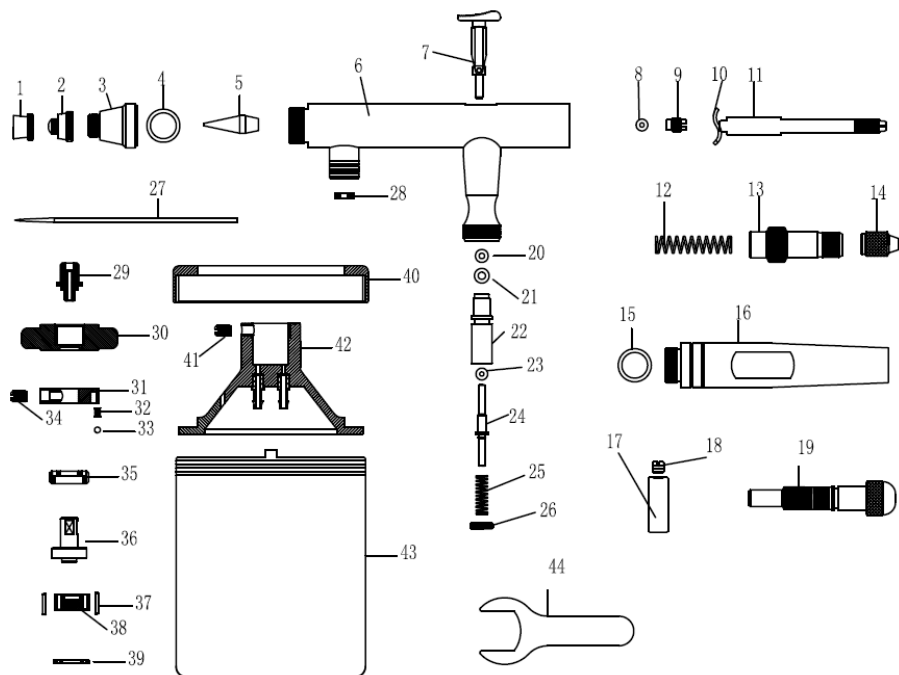
UPOZORNĚNÍ

Pokud dojde k poruše, zašlete přístroj na adresu prodejce, oprava bude provedena v co nejkratším termínu. Stručný popis závady zkrátí její hledání a dobu opravy. V záruční době k přístroji přiložte záruční list a doklad o koupi. Také po uplynutí záruční doby jsme tu pro Vás a případné opravy provedeme za příznivé ceny.

Abyste zabránili poškození přístroje při přepravě, bezpečně jej zabalte nebo použijte originální obal. Za poškození při přepravě neneseme odpovědnost a při reklamaci u přepravní služby záleží na úrovni balení a zabezpečení proti poškození.

Pozn.: Vyobrazení se může lišit od dodaného výrobku, stejně jako se může lišit rozsah a typ dodaného příslušenství. Je to důsledek vývoje a takové varianty ovšem nemají žádný vliv na správnou funkci výrobku.

ROZKRESLENÍ DÍLŮ



- | | | | |
|----|----------------|----|------------------|
| 1 | korunka | 23 | O-kroužek |
| 2 | difuzor | 24 | kuželka |
| 3 | hlavice | 25 | pružina |
| 4 | O-kroužek | 26 | dutý šroub |
| 5 | tryska | 27 | jehla |
| 6 | tělo | 28 | těsnění |
| 7 | spoušť | 29 | hubice |
| 8 | O-kroužek | 30 | převlečná matice |
| 9 | ucpávka | 31 | objímka |
| 10 | páčka | 32 | pružina |
| 11 | kleština | 33 | kulička |
| 12 | pružina | 34 | šroub |
| 13 | pouzdro | 35 | dutý šroub |
| 14 | upínací matice | 36 | kohout |
| 15 | O-kroužek | 37 | kolík |
| 16 | nástavec | 38 | sedlo |
| 17 | pouzdro | 39 | těsnění |
| 18 | šroub | 40 | převlečná matice |
| 19 | dorazový šroub | 41 | šroub |
| 20 | O-kroužek | 42 | hrdlo |
| 21 | O-kroužek | 43 | kelímek |
| 22 | sedlo | 44 | klíč |

KONTAKTY

unitechnic.cz s.r.o.
Reklamační a servisní oddělení
Areál bývalého cukrovaru
Hlavní 29 (hala č.3 uni-max)
277 45 Úžice

Tel. Reklamačního odd. 266 190 156
603 414 975
601 218 255
E-shop 266 190 111

E-Mail: reklamace1@khnet.cz
obchod@khnet.cz

<http://www.uni-max.cz>