

ZÁRUČNÍ LIST

1. Na nářadí a stroje KH Trading je poskytována záruka 6/24 měsíců od data prodeje dle obchodního nebo občanského zákona a vztahuje se na prokazatelné vady materiálu (datum prodeje je nutno prokázat řádně vyplněným záručním listem, fakturou, účtenkou). Jiné nároky ve vztahu na poškození jakéhokoliv druhu, přímé nebo nepřímé, vůči osobám nebo materiálu jsou vyloučeny.
2. Záruka se nevztahuje na závady zaviněné neodborným zacházením, přetížením, nedodržením instrukcí uvedených v návodu, použitím nesprávného příslušenství nebo nevhodných pracovních nástrojů, zásahem nepovolane osoby, přirozeným opotřebením nebo poškozením během transportu. Dále se nevztahuje na příslušenství, motor, uhlíky, těsnící a horkovzdušné prvky, které vyžadují periodickou výměnu.
3. Pokud nebude shledaná závada jako podléhající záruce, hradí náklady spojené s výkonem servisního technika dle platného ceníku viz www stránky a přepravu výrobku zpět vlastník výrobku.
4. Při uplatňování nároků na záruční opravu je nutno předložit záruční list, který je platný pouze tehdy, je-li opatřen datem výroby a prodeje, výrobním číslem (číslem série), razítkem příslušné prodejny a podpisem prodávajícího, popřípadě platný kupní doklad.
5. Reklamaci uplatňujete u prodejce, kde jste nářadí nebo stroj zakoupili, popř. zašlete v nerozloženém stavu do opravy. Proávající je povinen vyplnit záruční list (datum prodeje, výr. číslo, příp. číslo série, razítko prodejny a podpis). Všechny tyto údaje musí být provedeny ihned při prodeji.
6. Záruční doba se prodlužuje o dobu, kdy je nářadí nebo stroj v záruční opravě. Nebude-li při opravě shledána závada, spadající do záruky, hradí náklady spojené s výkonem servisního technika vlastník (uživatel) nářadí nebo stroje.
Nářadí zasílejte do opravy s popisem závady, vloženým záručním listem, nejlépe v originální krabici, kterou doporučujeme pro tyto účely dobře uschovat.
7. Výrobky předávejte do servisu pouze ve vyčištěné podobě. V opačném případě je z hygienických důvodů není možné přijmout, nebo je nutné účtovat poplatek za čišění.

SERVIS

Logistické centrum Klecany

Topolová 483

250 67 Klecany

Tel. reklamačního odd.: 266 190 156

T-mobile: 603 414 975

266 190 111

O₂: 601 218 255

Fax: 260 190 100

Vodafone: 608 227 255

<http://www.KHnet.cz>

E-Mail: servis@KHnet.cz

Výrobek: HYDRAULICKÝ STAHOVÁK PRUŽIN	
Typ: BTCJ	Výrobní číslo (série):
Datum výroby:	Záznamy opravny:
Datum prodeje, razítko, podpis:	

Bez řádně vyplněného záručního listu nebo platného kupního dokladu s uvedením typu zboží (faktura, doklad o platbě v hotovosti apod.) nelze na případné reklamace brát zřetel.

www.unimax.com

NÁVOD K OBSLUZE

HYDRAULICKÝ STAHOVÁK PRUŽIN



BTCJ

Vážený zákazníku, děkujeme Vám za zakoupení hydraulického stahovaku pružin od firmy KH Trading s.r.o.

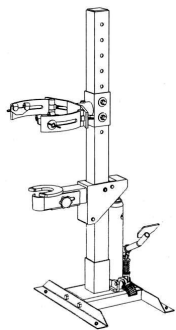
První použití zařízení je ve smyslu tohoto návodu právním krokem, kterým uživatel svou svobodnou vůlí stvrzuje, že tento návod řádně prostudoval, zcela pochopil jeho smysl a seznámil se všemi riziky.

POZOR! Nepokoušejte se uvést (popř. používat) zařízení dříve, než se seznámíte s celým návodem k obsluze.

Pozornost je třeba věnovat zejména pokynům týkajících se bezpečnosti práce. Nedodržení nebo nepřesné provádění těchto pokynů může být příčinou i smrtelného úrazu vlastní osoby nebo osob jiných, popřípadě může dojít k poškození zařízení nebo zpracovávaného materiálu. Dbejte zejména bezpečnostních instrukcí uvedených na štítcích, kterými je stroj opatřen. Tyto štítky neodstraňujte ani nepoškozujte.

POPIS

Stahovák slouží k výměně pružin/tlumičů typu McPherson mimo vozidlo. Stahovák je vyroben z masivních profilů. Pružina je stlačována hydraulickým pístem (na nožní pohon). Provedení přestavitelných držáků je univerzální pro upnutí většiny typů pružin (včetně tlumiče).



BEZPEČNOSTNÍ OPATŘENÍ

Dbejte vždy bezpečnostních instrukcí uvedených na štítcích. Tyto štítky neodstraňujte ani nepoškozujte. V případě poškození nebo nečitelnosti štítku kontaktujte dodavatele. Udržujte pracoviště v pořádku. Dodržujte všechny bezpečnostní pokyny, jinak může dojít k těžkému i smrtelnému zranění nebo škodě.

SYMBOLY POUŽÍVANÉ V TĚCHTO INSTRUKCÍCH



Pozor!
nebezpečí zranění nebo velké materiální škody.
Poznámka:
Dodatečná informace

TECHNICKÁ DATA

Max. síla	4 t
Prac. rozsah	350 mm
Hydraulický zdvih	320 mm
Rozměr pružiny	100 – 250 mm
Polohy horního ramene	6
Rozteč poloh	58 mm
Výška spodního ramene min	490 mm
max	810 mm
Rozměr	500x480 x1180 mm
Hmotnost	34 kg

i **Poznámka: nikdy neprovádějte údržbu stahovaku pružin za provozu.**

- Seznamte se s tímto zařízením a riziky spojenými s jeho nesprávným užíváním.
- Vždy mějte k dispozici manuál s uvedením roku výroby, značky a modelu opravovaného vozidla a postupujte podle něj. Řiďte se pokyny výrobce ohledně výměny, údržby a instalace tlumiče.
- Prověřte před každým použitím. **NEPOUŽÍVETE** v případě, že zjistíte ohnutí, prasklinu nebo únik kapaliny.
- Jakékoli úpravy zařízení nejsou povoleny.



Pozor!
Nedodržení následujících pokynů může mít za následek smrtelné zranění nebo škodu na majetku.

- Přečtěte si a porozumějte všem tištěným materiálům poskytovaným k tomuto zařízení nebo na něm připevněným.
- Ujistěte se, že zpracovávaný kus je v souladu s technickými parametry zařízení a je bezpečně uchycen.
- Stlačte pružinu jen tak, abyste mohli povolit šroub úchytu a pouzdro.
- Nestrkejte nohy nebo ruce do pracovního prostoru.
- Nikdy neponechejte stahovák bez dozoru, když je v něm upnut tlumič.
- Zajistěte, aby uživatel zařízení byl pečlivě seznámen s ovládním, provozem, prvky tohoto zařízení a možnými nebezpečími, plynoucími z jeho užívání.
- Vždy používejte bezpečnostní brýle. Používejte výhradně na pevném a rovném povrchu. Nepoužívejte zařízení pro jiný účel, než ke kterému je určeno.
- Mějte zpracovávaný předmět pevně uchycený a buďte nanejvýše opatrní při manipulaci s ním nebo jeho uvolňování.

- Děti a zvířata by se nesměly přibližovat k uchycenému tlumiči. Nedopustěte náhlé uvolnění zpracovávaného předmětu!
- Postupujte při jeho uvolňování s nejvyšší opatrností.

NÁVOD K OBSLUZE

1. Usadte pevně segment tlumiče ve spodním držáku.
2. Uvolněte horní úchyt, nasadte pružinu, upravte horní úchyt podle délky pružiny, přichyťte svorkami úchytných ramen a dalšími úchyty.
3. Upravte směr a šířku svorky obou ramen do vhodné polohy podle průměru pružiny.
4. Poklepáním narazte ramena na tělo pružiny a utáhněte. (Vložte pružinu v úchytných ramenech k hornímu držáku, doklepejte do vhodné polohy a utáhněte zajišťovací šroub.)
5. Dotáhněte všechny upevňovací body (křídlové matky) a ujistěte se, zda je uhceny bezpečně.
6. Pomocí nožní páky hydraulické jednotky stlačte pružinu.
7. Odstraňte vadné nebo opotřebované díly.
8. Nožní pákou pro uvolnění tlaku uvolněte pružinu.
9. Uvolněte upevňovací body, vyjměte pružinu.
10. Upevněte tělo pružiny do úchytů, vložte pružinu, stlačte ji a nainstalujte nové díly (Opačný postup demontáže).



- Poznámka:**
1. Před použitím mírně promažte střední část stojanu ložiskovou vazelinou.
 2. Při instalaci pružiny se ujistěte, že úchytná ramena a střed (tělo) pružiny jsou ve stejné výši.

ÚDRŽBA

Při běžném provozu je vyžadováno promazání stojanu. Jestliže pracujete v prostředí se zvýšeným nebezpečím tvorby rzi, je nutné promazat exponovaná místa lehkým strojním olejem.

NIKDY nedopustěte, aby se mazadla dostala do kontaktu se svorkami (čelistmi) nebo pružinami stahovaku. **POKUD SE TAK STANE**, vyčistěte a vysušte tyto části před dalším použitím.

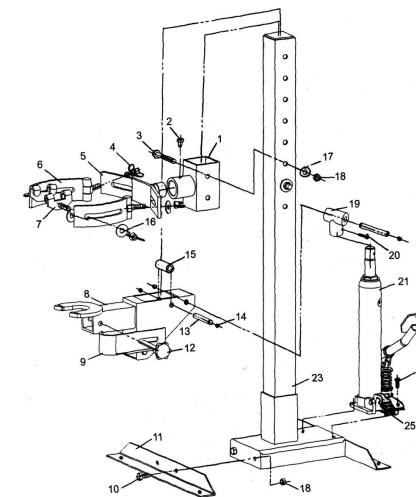
UPOZORNĚNÍ

Pokud dojde k poruše, zašlete přístroj na adresu prodejce, oprav bude provedena obratem. Stručný popis závady zkrátí její hledání a dobu opravy. V záruční době k přístroji přiložte záruční list a doklad o koupi.

Abyste zabránili poškození přístroje při přepravě, bezpečně jej zabalte nebo použijte originální obal. Také po uplynutí záruční doby jsme tu pro Vás a případné opravy provedeme za příznivé ceny.

Pozn.: Vyobrazení se může lišit od dodaného výrobku, stejně jako se může lišit rozsah a typ dodaného příslušenství. Je to důsledek vývoje a takové varianty ovšem nemají žádný vliv na správnou funkci výrobku.

ROZKRESLENÍ



1	Horní úchyt	14	Dělená podložka 12
2	Zajišťovací šroub	15	Vodící váleček
3	Úchytné šrouby M12	16	Podložka 13
4	Křídlová matice M12	17	Podložka 12
5	Držák úchyt. ramene	18	Matka 22
6	Úchytné rameno	19	Hrdlo pístu
7	Svorka úchyt. ramene	20	Šroub M8
8	Spodní úchyt	21	Hydraulická jednotka
9	Držák těla tlumiče	22	Šroub M8
10	Šroub M10	23	Stojan
11	Rámy podstavce	24	Pedál zdvihu
12	Úchytný knoflík	25	Pedál uvolnění
13	Hřídel válečku		