

ZÁRUČNÍ LIST

1. Na výrobky prodávané společností KH Trading je poskytována záruka v délce 24 měsíců od data prodeje dle občanského zákoníku nebo v délce 12 měsíců dle obchodního zákoníku a vztahuje se na prokázané vady materiálu či vady výroby. Jiné nároky ve vztahu na poškození jakéhokoliv druhu, přímé nebo nepřímé, vůči osobám nebo materiálu jsou vyloučeny.
2. Záruka se nevztahuje na závady způsobené neodbornou montáží či manipulací, neodborným zacházením, přetížením, nedodržením instrukcí uvedených v návodu, použitím nesprávného příslušenství nebo nevhodných pracovních nástrojů, zásahem nepovolané osoby, nebo poškozením během transportu či mechanickým poškozením. U některých druhů výrobků či jejich částí, jako je např. příslušenství, motory, uhlíky, těsnící a horkovzdušné prvky, které vyžadují periodickou výměnu, lze při používání předpokládat běžné opotřebení, které již není předmětem záruky.
3. Při uplatňování nároků na záruční opravu je nutno doložit, že výrobek byl prodán prodávajícím, u něhož je výrobek reklamován, a že záruční doba ještě neskončila. Za tímto účelem doporučujeme v zájmu co nejrychlejšího vyřízení reklamace předložit záruční list, opatřený datem výroby a prodeje, výrobním číslem (číslem série), razítkem příslušné prodejny a podpisem prodávajícího, popřípadě platný kupní doklad apod.
4. Reklamaci uplatňujete u prodejce, kde jste výrobek zakoupili, popř. zašlete v nerozloženém stavu do opravy.
5. Záruční doba se prodlužuje o dobu, kdy je výrobek v záruční opravě. Reklamovaný výrobek zasílejte do opravy s popisem závady, řádně zabalený (nejlépe v originální krabici, kterou doporučujeme pro tyto účely uschovat) a s přiloženým vyplněným záručním listem, popřípadě jiným dokladem, potvrzujícím nárok na reklamaci.
6. Výrobky předávejte do servisu pouze ve vyčištěné podobě. V opačném případě je z hygienických důvodů není možné přijmout, nebo je nutné účtovat poplatek za čištění.

KH Trading s.r.o.
Reklamační a servisní oddělení
Areál bývalého cukrovaru
Hlavní 29
277 45 Úžice

Tel. reklamačního odd.	266 190 156	T-Mobile	603 414 975
	266 190 111	O ₂	601 218 255
Fax	260 190 100	Vodafone	608 227 255

<http://www.KHnet.cz>
E-Mail: servis@KHnet.cz

Výrobek: Soustruh na dřevo MC1847V; Soustruh na dřevo MC1847VF	
Typ: MC1847V, MC1847VF	Výrobní číslo (série):
Datum výroby:	Záznamy opravy:
Datum prodeje, razítko, podpis:	

www.uni-max.com

NÁVOD K OBSLUZE

SOUSTRUH NA DŘEVO



MC1847V

MC1847VF

Vážený zákazníku, děkujeme Vám za zakoupení zařízení od firmy KH Trading s.r.o. Naše společnost je připravena Vám poskytnout své služby – než výrobek zakoupíte, při koupi i po zakoupení. V případě jakýchkoli dotazů, návrhů či doporučení kontaktujte naše obchodní místo. Vynasnažíme se Váš návrh zvážit a reagovat v rámci možností.

První použití zařízení je ve smyslu tohoto návodu právním krokem, kterým uživatel svou svobodnou vůlí stvrzuje, že tento návod řádně prostudoval, zcela pochopil jeho smysl a seznámil se všemi riziky.

POZOR! Nepokoušejte se uvést (popř. používat) zařízení dříve, než se seznámíte s celým návodem k obsluze. Návod uschovejte pro příští použití.

Pozornost je třeba věnovat zejména pokynům týkajících se bezpečnosti práce. Nedodržení nebo nepřesné provádění těchto pokynů může být příčinou úrazu vlastní osoby nebo osob jiných, popřípadě může dojít k poškození zařízení nebo zpracovávaného materiálu.

Dbejte zejména bezpečnostních instrukcí uvedených na štítcích, kterými je zařízení opatřeno. Tyto štítky neodstraňujte, ani nepoškozujte.

Pro usnadnění případné komunikace si zde opište číslo faktury popř. kupního dokladu.

POPIS

Soustruh na dřevo masivní litinové konstrukce pohlcující vibrace se silným motorem (u modelu MC1847VF s indukčním motorem). Plynulá regulace otáček s digitálním ukazatelem. Příkon motoru 1 500 W, 230 V/50 Hz. Rozsah otáček 60 – 1 200 ot./min (pomalý stupeň), 140 – 3 200 ot./min (rychlý stupeň). Lícni deska průměr 152 mm. Opěrka na nářadí 355 mm. Vřeteno a koník Mk2. Závit vřetene M33 × 3,5. Rozměr mezi hroty 1 200 mm. Točný průměr nad ložem 460 mm, nad nožovou opěrkou 350 mm. Rozměr balení 1 720 × 550 × 570 mm.

TECHNICKÁ DATA

Napětí motoru.....	230 V/50 Hz
Příkon motoru.....	1 500 W
Nastavitelná rychlost 1.rozsah.....	60 – 1 200 ot/min
Nastavitelná rychlost 2.rozsah.....	140 – 3 200 ot/min
Průměr lícni desky.....	152 mm
Opěrka nástroje.....	305 mm
Vřeteno a koník.....	Mk2
Upínací závit vřetene.....	M33 × 3,5
Rozměr mezi hroty.....	1 200 mm
Točný průměr nad ložem.....	460 mm
Průměr průběžného otvoru vřetene.....	10 mm
Průměr průběžného otvoru koníku.....	10 mm
Průměr vřetene.....	52 mm
Výška osy vřetene od země.....	cca 1 130 mm
Rozměr balení.....	1 720 × 550 × 570 mm
Hmotnost netto.....	cca 190 kg

Správnost textu, grafů a údajů se váže na dobu tisku. V zájmu neustálého zlepšování našich výrobků může bez předchozího upozornění dojít ke změně technických údajů.

ÚDRŽBA

- Nářadí udržujte vždy v čistotě. Nečistoty, které vniknou do mechanismu nářadí mohou způsobit poškození nářadí.
- Na čištění nepoužívejte agresivní čisticí prostředky a rozpouštědla.
- Plastové díly doporučujeme otřít hadříkem navlhčeným v mýdlové vodě.
- Kovové povrchy ošetřete hadrem navlhčeným v petroleji.
- Nepoužívané zařízení uskladněte nakonzervované na suchém místě, kde nebude korodovat.
- Veškeré údržbářské práce smí vykonávat pouze odborný personál.
- Pro opravy používejte pouze originální náhradní díly.

Mazání

Pracovní plochy mechanismů pravidelně dle potřeby namažte vhodným mazivem.

Pozor! Před prováděním údržby přístroje stiskněte tlačítko "O" na spuštění a vypojte přístroj od zdroje elektrické energie.

1. Pravidelně vyfukujte nahromaděný prach uvnitř motoru, skříně a příslušenství lože.
2. Aplikací automobilového vosku na lože se bude povrch udržovat snáze čistý a pohyb nožového suportu a koníka bude hladký.
3. Pravidelně lubrikujte pružiny pák a další součásti přístroje se závitem.

LIKVIDACE

Po skončení životnosti výrobku je nutné při likvidaci vzniklého odpadu postupovat v souladu s platnou legislativou. Výrobek se skládá z kovových a plastových částí, které jsou po roztřídění samostatně recyklovatelné.

1. Demontujte všechny díly stroje.
2. Díly roztřídte dle tříd odpadu (kovy, pryž, plasty apod.). Vytříděný materiál odevzdejte k dalšímu využití.
3. Elektroodpad (použité elektrické ruční nářadí, elektromotory, nabíjecí zdroje, elektronika, akumulátory, baterie...).

Vážený zákazníku z hlediska platných předpisů o odpadech se v případě elektroodpadu jedná o nebezpečný odpad, jehož likvidace podléhá zvláštnímu režimu.

Je zakázáno vyhazovat elektroodpad do nádob určených pro sběr komunálního odpadu.

Je též možné přístroj odevzdat do sběrných míst elektroodpadu. Informace o místech sběru obdržíte na zastupitelstvu obce nebo na Internetu.

UPOZORNĚNÍ

Pokud dojde k poruše, zašlete přístroj na adresu prodejce, oprava bude provedena v co nejkratším termínu. Stručný popis závady zkrátí její hledání a dobu opravy. V záruční době k přístroji přiložte záruční list a doklad o koupi. Také po uplynutí záruční doby jsme tu pro Vás a případné opravy provedeme za příznivé ceny.

Abyste zabránili poškození přístroje při přepravě, bezpečně jej zabalte nebo použijte originální obal. Za poškození při přepravě neneseme odpovědnost a při reklamaci u přepravní služby záleží na úrovni balení a zabezpečení proti poškození.

Pozn.: Vyobrazení se může lišit od dodaného výrobku, stejně jako se může lišit rozsah a typ dodaného příslušenství. Je to důsledek vývoje a takové varianty ovšem nemají žádný vliv na správnou funkci výrobku.

Po dobu používání je provozovatel povinen provádět zkoušky a revize elektrického zařízení dle platných předpisů. Záznamy o provedení:

46	Šroub M5x45	4
47	Šroub M4x10	6
48	Podložka 4	6
49	Kryt měniče	1
50	Podložka 5	2
51	Šroub M5x10	2
52	Konzola	1
53	C-kroužek C-19	2
54	Páka	1
55	Napájecí kabel	1
56	Kabelová průchodka	5
57	Motor	1
58	Hřídel	1
59	Šroub M5x12	4
60	Deska	1
61	Klíč 6x6x48	1
62	Šroub M10x30	1
63	Rukojeť	1
64	Podložka 10	2
65	Montážní deska motoru	1
66	Šroub	1
67	Stavěcí šroub M6x12	2
68	Řemenice motoru	1
69	Matice M12x1	2
70	Šroub M4x8	2
71	Páka	4
72	Digitální zobrazení	1
73	Šestihranná matice M18	1
74	Svorka	1
75	Šroub svorky	1
76	Průchodka	2
77	Klíč 5x5x32	1
78	C-kroužek C-4	1
79	Guma	1
80	Šroub M5x12	2
81	Dveře řemenu	1
82	Rychlostní štítek	1
83	Šroub	1
84	Šroub M4x10	4
85	Spínač	1
86	Knoflík variabilních rychlostí	1
87	Šroub M4x10	2
88	Spínač vpřed/vzad ZH-D	1
89	Kryt panelu	1
90	Šroub M4x10	2
91	Šroub M4x10	4
92	Digitální zobrazení	1
93	Šroub se šestihrannou hlavou	1
94	Spínací skříňka	2
95	C-kroužek C-19	1

BEZPEČNOSTNÍ OPATŘENÍ

- Zařízení může obsluhovat pouze osoba starší 18 let, řádně způsobilá, poučená a proškolená ze zásad bezpečnosti a ochrany zdraví při práci.
- Obsluha musí mít souhlas lékaře k vykonávání činností na tomto zařízení.

Pracoviště doporučujeme vybavit tabulkami se zásadami bezpečné práce:

- „Předcházej úrazům“ – DŘEVOBRÁBĚCÍ STROJE.

Symbyoly používané v těchto instrukcích



Pozor!

Označuje nebezpečí zranění nebo velké materiální škody.



Nebezpečí zachycení!

Pozor na zranění z důvodu zachycení částí těla nebo oblečení rotujícími částmi.



Varování!

Nebezpečí poškození



Poznámka:

Dodatečná informace

! Obecné

- Igelitové sáčky použité v obalu mohou být nebezpečné pro děti a zvířata.
- Seznamte se s tímto zařízením, jeho ovládáním, provozem, prvky tohoto zařízení a možnými riziky spojenými s jeho nesprávným užíváním.
- Zajistěte, aby uživatel zařízení byl pečlivě seznámen s ovládáním, provozem, prvky tohoto zařízení a možnými nebezpečími, plynoucími z jeho užívání.
- Dbejte vždy bezpečnostních instrukcí uvedených na štítcích. Tyto štítky neodstraňujte, ani nepoškozujte. V případě poškození nebo nečitelnosti štítku kontaktujte dodavatele.
- Udržujte pracoviště v pořádku a čistotě. Nepořádek v pracovním prostoru může způsobit nehodu.
- Nikdy nepracujte ve stísněných nebo špatně osvětlených prostorách. Vždy zkontrolujte, zda je podlaha stabilní a zda je dobrý přístup k práci. Vždy udržujte stabilní postoj.
- Neustále sledujte postup práce, a používejte všechny smysly. Nepokračujte v práci pokud se na ni nemůžete plně soustředit.
- O své nářadí pečujte a udržujte je čisté.
- Rukojeti a ovládací prvky udržujte suché a beze stop olejů a tuků.
- Zabraňte přístupu, zvířat, dětí a nepovolaných osob.
- Nestrkejte nohy nebo ruce do pracovního prostoru.
- Nikdy neponechejte za provozu zařízení bez dozoru.
- Nepoužívejte zařízení pro jiný účel, než ke kterému je určeno.
- Při práci používejte osobní ochranné pracovní prostředky (např. brýle, chrániče sluchu, respirátor, bezpečnostní obuv, apod.).
- Nepřepínejte se, používejte vždy obě ruce.
- Se zařízením nepracujte pod vlivem alkoholu a omamných látek.
- Trpíte-li závratěmi, oslabením nebo mdlobami, se zařízením nepracujte.
- Jakékoli úpravy zařízení nejsou povoleny. NEPOUŽÍVEJTE v případě, že zjistíte ohnutí, prasklinu nebo jiné poškození.
- Nikdy neprovádějte údržbu zařízení za provozu.
- Objeví-li se neobvyklý zvuk nebo jiný neobvyklý jev, okamžitě stroj zastavte a přerušte práci.
- Klíče a šroubováky vždy po použití odstraňte ze stroje.
- Před použitím stroje zkontrolujte, jsou-li pevně dotaženy všechny šrouby.

- Zajistěte správnou údržbu stroje. Před použitím zkontrolujte, zda u stroje nedošlo k poškození.
- Při údržbě a opravě používejte pouze originální náhradní díly.
- Použití přídatných zařízení nebo příslušenství nedoporučených dodavatelem může vést ke zraněním.
- Pro konkrétní práci zvolte vhodné zařízení. Nesnažte se přetěžovat přístroje či příslušenství s malým výkonem a používat je pro práci, která vyžaduje větší strojní zařízení.
- Zařízení nepřetěžujte. Práci odměňujte tak, aby mohlo bez námahy pracovat optimální rychlostí. Na poškození způsobené přetížením se nevztahuje záruka.
- Chraňte zařízení před nadměrnou teplotou a slunečním zářením.
- Zařízení není určeno pro práci pod vodou, ani ve vlhkém prostředí.
- Pokud zařízení delší dobu nepoužíváte, uložte ho na suchém uzamčeném místě mimo dosah dětí.
- Před spuštěním nářadí zkontrolujte všechny bezpečnostní prvky, zda pracují hladce a účinně. Přesvědčte se, zda všechny pohyblivé díly jsou v dobrém stavu.
- Zkontrolujte, zda některé díly nejsou prasklé nebo zadřené, přesvědčte se, že všechny díly jsou správně nasazené. Kontrolujte i všechny další podmínky, které mohou ovlivnit funkci nářadí.
- Pokud není jinak uvedeno v tomto návodu, je nutné poškozené díly a bezpečnostní prvky opravit nebo vyměnit.

! Sestavy

- Nepoužívejte zařízení, dokud není kompletně sestaveno podle pokynů manuálu.

! Vysoké napětí

- Zdroj vysokého napětí je uzavřená jednotka a obsahuje díly, které nesmí opravovat uživatel.
- Dotyk s elektrodou znamená neočekávaný elektrický šok. Proto vždy po ukončení každé operace uložte elektrodu do zemnicího držáku.
- Před začátkem práce se ujistěte, že pracovní plocha i příslušenství jsou suché.
- Pokud používáte prodlužování šňůru, ujistěte se, že je v bezvadném stavu, bez poškození nebo prasklin, a správného průřezu.
- Vždy řádně upevněte uzemňovací svorku. Uzemnění je důležité pro správnou funkci jednotky a jako prevence elektrických šoků.
- Nedotýkejte se elektrody dokud je stlačen spínač a dokud elektroda není vložena do uzemněného držáku.
- Když nanášíte prášek na součástku, vyvarujte se dotyku pistole s dílem nebo jinými uzemněnými předměty.
- Nepřidržíte nebo nedržte díl, který chcete stříkat.
- Nestůjte na přívodní šňůře, zabraňte vzniku smyček.

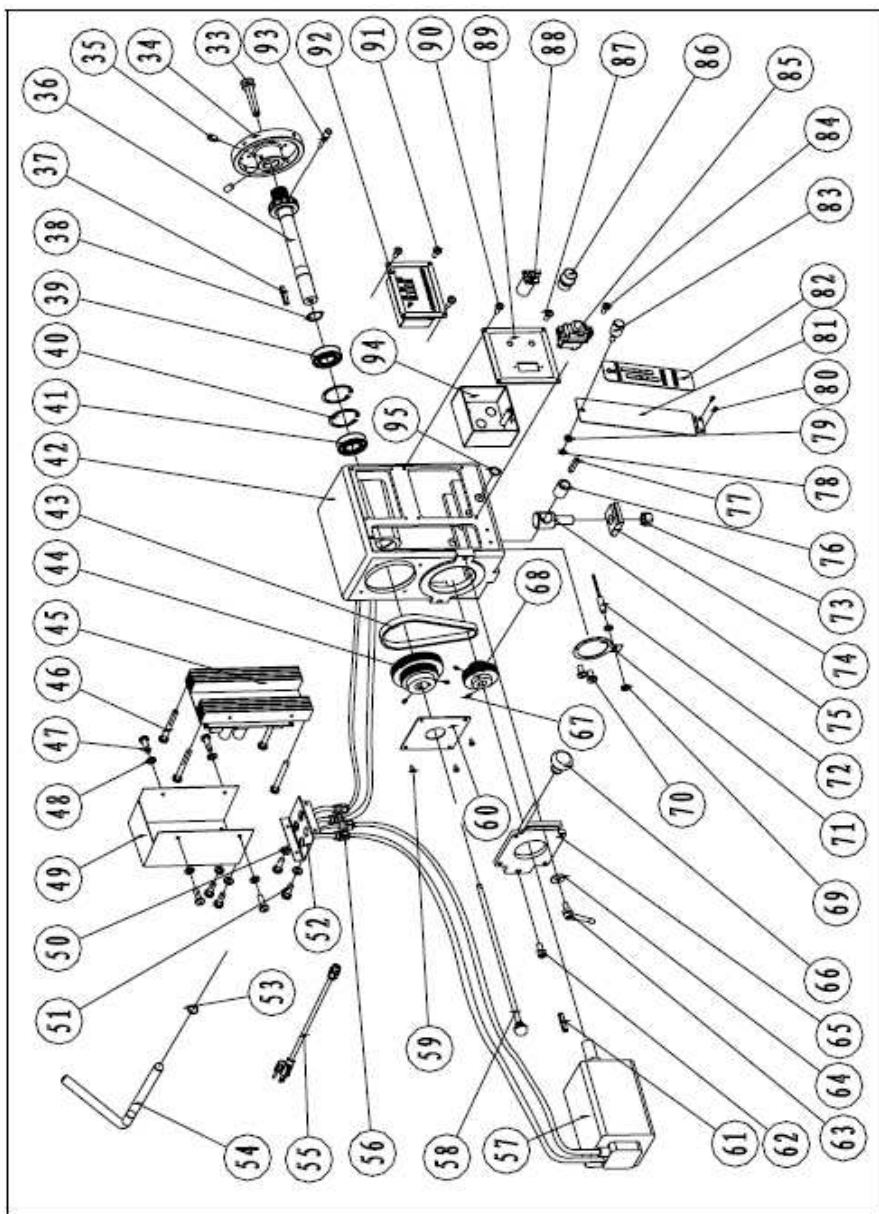
! Elektrické zařízení

- Při používání elektrického nářadí je vždy třeba dodržovat základní bezpečnostní opatření včetně následujících za účelem omezení rizika vzniku požáru, úrazu elektrickým proudem a zranění osob. Před uvedením tohoto výrobku do činnosti si tyto pokyny přečtěte a zapamatujte.
- Ubezpečte se, že zástrčka je zapojena do správné jištěné zásuvky. Napětí sítě musí být shodné s napětím uvedeným na štítku, aby nedošlo k přehřátí a spálení motoru nebo naopak nedostatečnému výkonu.
- Před zapojením do sítě se přesvědčte, že vypínač je v poloze OFF (vypnuto). Pokud zařízení nemá hlavní vypínač slouží místo něj vidlice. Po skončení práce vytáhněte vidlici síťového přívodu ze zásuvky.
- Elektrické přístroje nikdy nepřenašejte za kabel. Kabel nepoužívejte k vytažení zástrčky ze zásuvky.
- Chraňte přívodní kabel před vysokými teplotami, olejem, rozpouštědly a ostrými hranami.
- Pravidelně kontrolujte kabel a v případě poškození jej nechte opravit u odborníka. Pravidelně kontrolujte prodlužovací kabely a v případě poškození je vyměňte.
- V případě potřeby používejte vždy kvalitní prodlužovací kabel odpovídající výkonem, zcela odvinutý. Pravidelně ho kontrolujte na poškození. Vadný kabel je nutno vyměnit nebo opravit.
- Před započítím údržby, montáže, výměny dílů, či podobné činnosti vypněte hlavní vypínač a vytáhněte zástrčku ze zásuvky.
- Dejte pozor, aby nedošlo k samovolnému spuštění zařízení. Prsty nemějte v blízkosti spouštěcího mechanismu, dokud není bezpodmínečně nutné.

SEZNAM DÍLŮ

Číslo položky	Popis	Množství
1	Stojan	2
2	Lože	1
3	Šroub M5x12	4
4	Pružná podložka 5	4
5	Doraz	2
6	Podložka 8	8
7	Šroub M8x35	8
8	C-kroužek C-19	2
9	Stavěcí šroub M5x10	4
10	Dorazová deska	1
11	Tělo opěrky na nástroje	1
12	Opěrka na nástroje	1
13	Zajišťovací rukojeť opěrky	1
14	Podpěrná tyč nástroje	1
15	Hrot	1
16	Vřetení koníka	1
17	Vedení šroubu	1
18	Páka koníku	1
19	Rukojeť vřetení koníku	1
20	Stavěcí šroub M8x12	1
21	Rukojeť	1
22	Kolo rukojeti	1
23	Koník	1
24	Čep 5x50	1
25	C-kroužek C-19	2
26	Upínací šroub	2
27	Průchodka	1
28	Klíč 5x5x32	2
29	Šestihranná matice M18	2
30	Průchodka	1
31	Segment	2
32	Držák	1
33	Unášecí hrot vřetení	1
34	Licní deska	1
35	Stavěcí šroub M6x12	2
36	Vřetení	1
37	Klíč 8x7x45	1
38	Pojistný kroužek C-30	1
39	Kroužek 6206	1
40	Pojistný kroužek C-62	2
41	Kroužek 6206	1
42	Vřeteník	1
43	Řemen 530J6	1
44	Řemenice vřetení	1
45	Měnič	1

Příslušenství vřeteníku:



- Pokud má být zařízení nainstalováno k pracovnímu stolu, po dokončení montáže uvolněte pojistné tlačítko.
- Neprovozujte ve výbušném prostředí (při lakování, při práci s kapalnými hořlavými atd.)
- Nepoužívejte ve vlhkém prostředí, nebo pokud je zařízení mokré. Elektrická výbroj je konstruována pro použití v normálním prostředí s teplotami +5 až +40 °C, s relativní vlhkostí nepřesahující 50 % při teplotě + 40°C.

• Elektrická zařízení podléhají pravidelným revizím ve stanovených lhůtách.

! Rotační nástroje

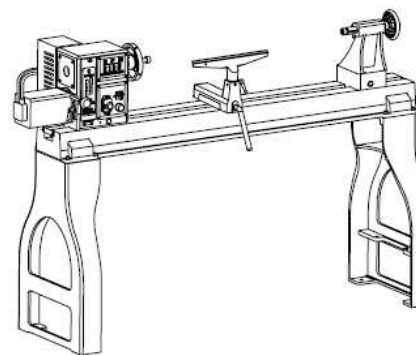
- Vždy mějte na sobě vhodný oděv (Např. nenoste volné části oděvu, kravaty či šperky, dlouhé vlasy svazujte dozadu, chraňte si nohy a nenoste obnošenou obuv. Rukávy košil si zapněte nebo vyhrňte). Nebezpečí zachycení a namotání rotujícími částmi.
- Neodstraňujte ochranné kryty a dbejte, aby byla vždy dosažena maximální ochrana obsluhy.
- Během práce se vyvarujte kontaktu s pohyblivými díly. Udržujte ruce mimo dosah rotujících dílů.

! Obrábění

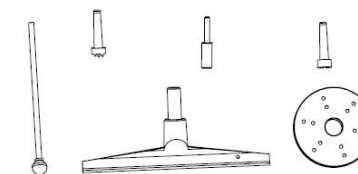
- Obráběný materiál vždy bezpečně zajistěte na pracovní ploše nebo ve svěráku. Nepokoušejte se obráběný materiál při obrábění držet rukama. Oběma rukama svírejte rukojeti přístroje.
- Nesnažte se dosáhnout příliš daleko. Zaujměte pevnou pozici na obou nohou, dostatečně bezpečnou i při případném zpětném rázu.
- Nástroje udržujte čisté a ostré.
- Dodržujte předpisy pro údržbu a pokyny pro výměnu nástrojů.
- K podávání materiálu používejte tlačítka.
- Ujistěte se, že zpracovávaný kus je v souladu s technickými parametry zařízení a je bezpečně uchyten.
- Při uvolňování předmětu postupujte s nejvyšší opatrností.
- **Je zakázáno používat pracovní plášť!**
- Se strojem může pracovat pouze pracovník s kvalifikací pro práci se dřevem (nebo pracovník zaškolený tímto pracovníkem). Pracovník je povinen dodržovat všechny bezpečnostní předpisy a nařízení platné v jeho zemi.

MONTÁŽ A OBSLUHA

- Než vyhodíte obal od přístroje, zkontrolujte, zda v něm nezůstaly nějaké součástky. Pokud ano, vyhledejte si díl v seznamu dílů nebo na schématu sestavení a příslušný díl nainstalujte.



Obr.1



Obr.2

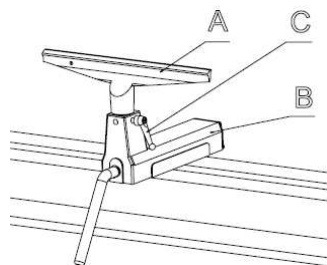
Rozbalení:

1. Opatrně vyndejte sadu nohou a soustruh na dřevo z krabice.
Pozor! Soustruh je velmi těžký a k jeho zvednutí budete potřebovat pomoc 2 či více lidí. Jeho montáž k sadě nohou také vyžaduje přítomnost 2 i více lidí.
2. Oddělte části určené k sadě nohou a části k soustruhu.
3. Zkontrolujte všechny součásti podle seznamu dílů v tomto manuálu.

Montáž soustruhu na sadu nohou:

1. Umístěte a připevněte lože soustruhu na sadu nohou.
2. Umístěte, opatrně usadte a upevněte vřeteník na lože.
Pozor! Nohy musí být připevněny k nosné ploše na loži.

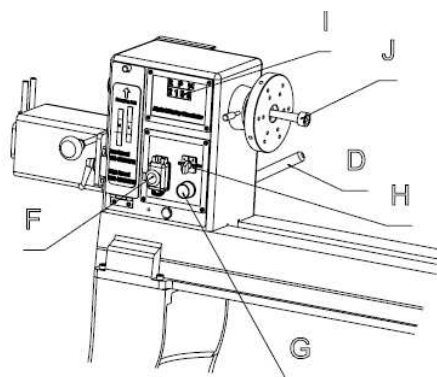
Zajistěte opěrku na nářadí (A, obr. 3) k tělu opěrky (B, obr. 3) utahnutím rukojeti (C, obr. 3).



Obr.3

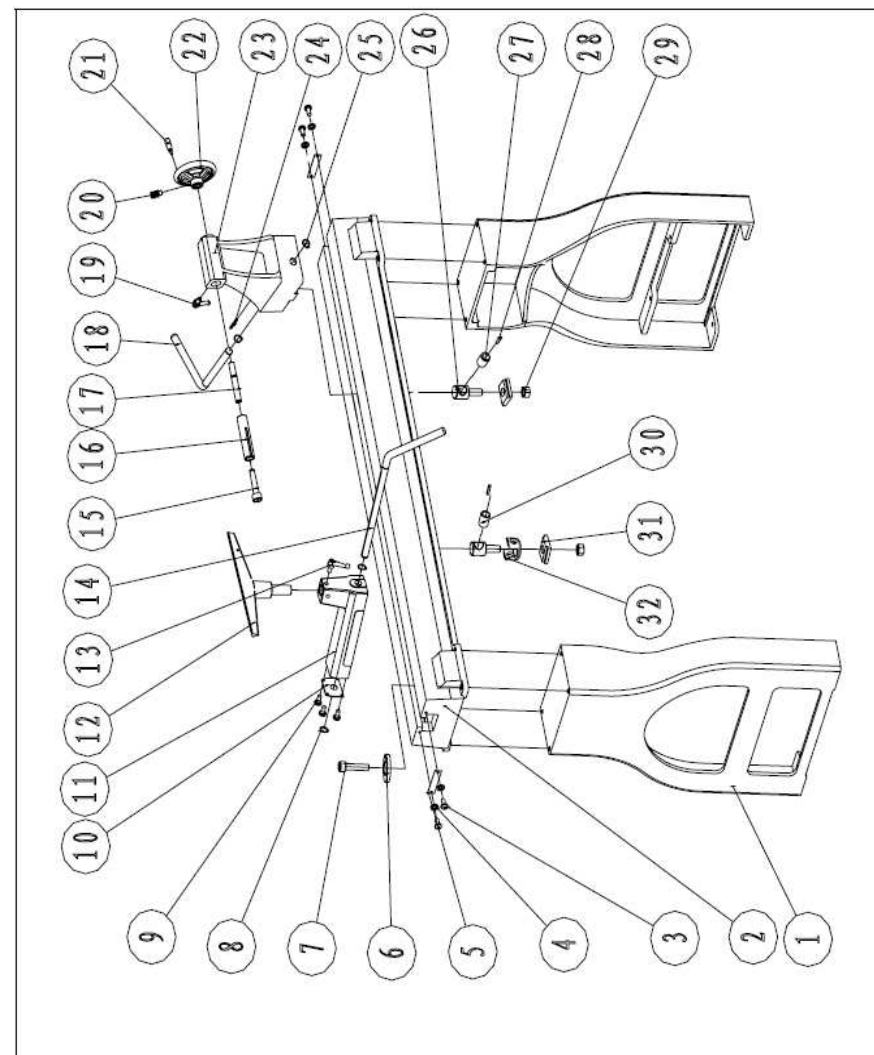
Ovládací prvky a funkce:

1. **Pojistná rukojeť vřeteníku** (D, obr. 4). Zajišťuje hlavu v poloze. Odjistěte rukojeť pro upevnění hlavy podél lože soustruhu. Utáhněte rukojeť, pokud je vše správně umístěno.
2. **Spínač vřeteníku** (F, obr. 4). Vytáhněte knoflík pro zapnutí („ON“) soustruhu. Zatláče knoflík pro vypnutí („OFF“) soustruhu.
3. **Knoflík otáček vřeteníku** (G, obr. 4). Otočte knoflík do požadované polohy.
Přístroj je vybaven 2 rozsahy rychlostí (140 – 3 200 ot./min) a (60 – 1200 ot./min), viz obr.5.
Obr.4
Změna rozsahů se provede přesunutím řemenu (viz. dále).
4. **Knoflík vpřed/vzad vřeteníku** (H, obr. 4). Použijte přepínač pro změnu směru otáčení vřetene. **Směr otáčení měňte pouze, pokud je vřeteno zastavené.**
5. **Odečet otáček vřeteníku** (I, obr. 4). Ukazuje rychlost otáček za minutu vřetene. Viz obr. 5.
6. **Čelní hrot vřeteníku** (J, obr. 4). Používá se pro obrábění mezi hroty. Kužel vřetene je Mk-2. Vyměňte čelní hrot vložením tyče skrz opačný konec vřetene a vyražením paličkou.



ROZKRESLENÍ DÍLŮ

Příslušenství stojky a lože:

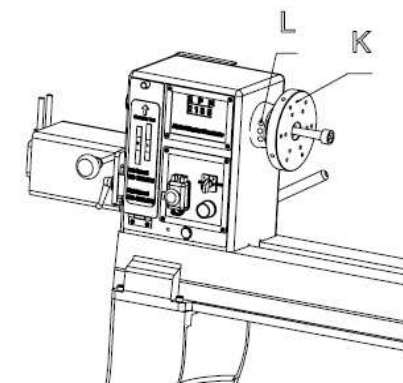


Řešení problémů:

Problém	Možná příčina	Řešení
Výrazné vibrace.	Materiál je zprohýbaný, nekulatý, má výrazné vady nebo není dostatečně připraven pro soustružení.	Napravte problém hoblováním nebo pomocí pásové pily apod.
	Opotřebovaná ložiska vřetene.	Vyměňte ložiska.
	Opotřebovaný řemen.	Vyměňte řemen.
	Uvolněný montážní šroub motoru nebo rukojeť.	Utáhněte šroub, rukojeť.
	Soustruh je na nerovném povrchu.	Podložte soustruh, vyrovnejte podlahu.
Motor nebo vřeteno stojí nebo se nezapne.	-Výrazný řez.	-Snižte hloubku řezu.
	-Opotřebovaný motor	-Vyměňte motor.
	-Poškozený/prasklý řemen.	-Vyměňte řemen.
	-Opotřebovaná ložiska vřetene.	-Vyměňte ložiska.
Motor nedosáhne plné síly.	-Nedostatečné chlazení motoru.	-Očistěte piliny z větráku motoru.
	-Elektrické vedení je přetížené.	-Opravte podmínky, které způsobily přetížení.
	-Nedostatečný průřez drátů v přívodním systému.	-Zvyšte průřez drátů v přívodním systému.
Nástroj má tendenci se zaseknout nebo zavrtat.	-Nízké napětí.	-Změňte napájecí napětí a zkontrolujte podmínky, které mohly způsobit nízké napětí.
	-Opotřebovaný motor.	-Vyměňte motor.
	-Tupé nástroje.	-Nabruste nástroje.
	-Opěrka na nářadí je příliš nízko.	-Upravte výšku opěrky na nářadí.
Digitální zobrazení nefunguje.	-Opěrka na nářadí je příliš vzdálená od materiálu.	-Upravte vzdálenost opěrky na nářadí blíže k materiálu.
	-Používáte nevhodné nástroje.	-Zvolte vhodnější nástroj pro danou práci.
	Senzor digitálního zobrazení je mimo polohu.	Otevřete přístup k řemeni a nastavte senzor tak, aby pracoval

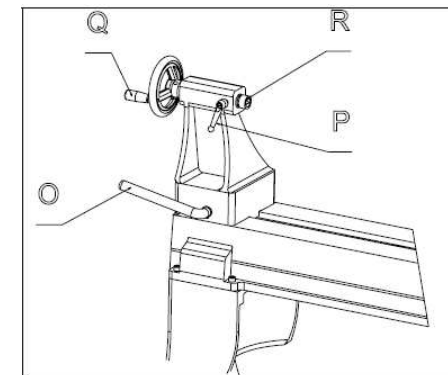
Průměr obrobku mm	ot./min. hrubování	ot./min. běžné obrábění	ot./min. jemné obrábění
pod 50	1520	3200	3200
50 - 100	760	1600	2480
100 - 150	510	1080	1650
150 - 200	380	810	1240
200 - 250	300	650	1000
250 - 300	255	540	830
300 - 350	220	460	710
350 - 400	190	400	620

Obr.5

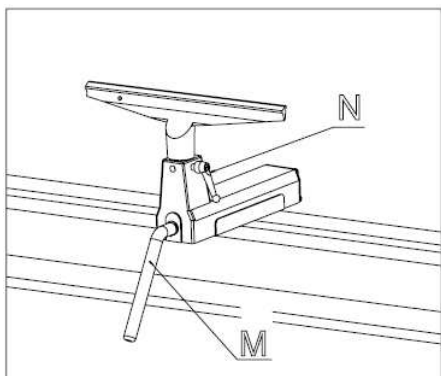


Obr.6

- Čelní deska vřeteníku (K, obr. 6).** Používá se pro soustružení misek a desek. Obsahuje několik otvorů na šrouby pro zajištění obrobku. Zašroubujte lícní desku na vřeteno ve směru pohybu hodinových ručiček a utáhněte 2 stavěcí šrouby. Odejměte lícní desku uvolněním 2 stavěcích šroubů. Zatlačte zámek vřetene vřeteníku a použijte tyč v otvorech lícní desky pro uvolnění lícní desky.
- Otvory pro dělení vřeteníku (L, obr. 6).** Zašroubujte aretační čep do jednoho ze tří otvorů v krku vřeteníku. Ve vřetenu je 12 otvorů po 30°. V krku vřeteníku je jsou 3 otvory. Tyto otvory jsou po 20° od sebe. Kombinace otvorů Vám umožní rovnoměrné označení bodů na obrobku.
POZOR: Nikdy nezapínajte soustruh, pokud je indexní čep připojen k vřetenu!
- Pojistná rukojeť těla opěrky na nářadí (M, obr. 7).** Zajišťuje tělo opěrky na nářadí v poloze. Odjistěte rukojeť pro přemístění opěrky po loži soustruhu. Pokud máte správně nastaveno, utáhněte rukojeť.
- Pojistná rukojeť opěrky na nářadí (N, obr. 7).** Zajišťuje opěrku na nářadí v poloze. Odjistěte rukojeť pro přemístění opěrky na nářadí ve specifickém úhlu nebo výšce. Pokud je vše správně umístěno, utáhněte rukojeť.
- Pojistná rukojeť koníku (O, obr. 8).** Zajišťuje koník v poloze. Odjistěte rukojeť pro přemístění koníku po loži soustruhu. Pokud máte správně umístěno, utáhněte rukojeť.
- Pojistná rukojeť vřetena koníku (P, obr. 8).** Zajišťuje vřeteno koníku v poloze. Odjistěte rukojeť pro uvolnění koníku. Pokud máte správně nastavené kolem Q, utáhněte rukojeť.
- Ruční kolo vřetena koníku (Q, obr. 8).** Otáčejte ručním kolem pro posun vřetene. Pro posun vřetene musí být uvolněna pojistná rukojeť P.
- Otočný hrot koníku (R, obr. 8).** Používá se pro soustružení mezi hroty. Upevňovací kužel je Mk-2. Vyjmutí hrotu z vřetena koníku provedte zasouváním vřetena kolem Q, až dojde k uvolnění kuželu hrotu. Po mírném vysunutí vřetena můžete lehkým naklepnutím upevnit jiný hrot.



Obr.8



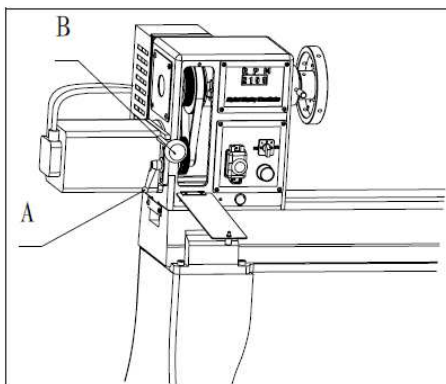
Obr.7

Změna rychlosti:

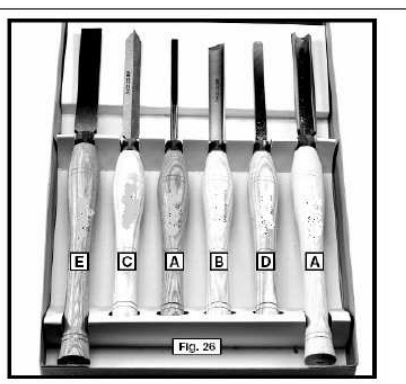
1. Odpojte přístroj od zdroje el. energie!
2. Uvolněte pojistnou rukojeť (A, obr. 9).
3. Zdvihněte napínací rukojeť (B, obr. 9) pro uvolnění napnutí klínového řemeně. Nyní můžete přemístit řemen na požadovaný rozsah rychlosti. Na obrázku je vyobrazen nízký rozsah rychlosti.

Poznámka: Vysoký rozsah rychlosti (140 – 3 200 ot./min) umožňuje maximální rychlost. Nízký rozsah rychlosti (60 – 1 200 ot./min) umožňuje maximální točivý moment.

4. Snižte napínací rukojeť tak, aby hmotnost motoru poskytovala potřebné napětí a utáhněte pojistnou rukojeť.



Obr.9



obr.10

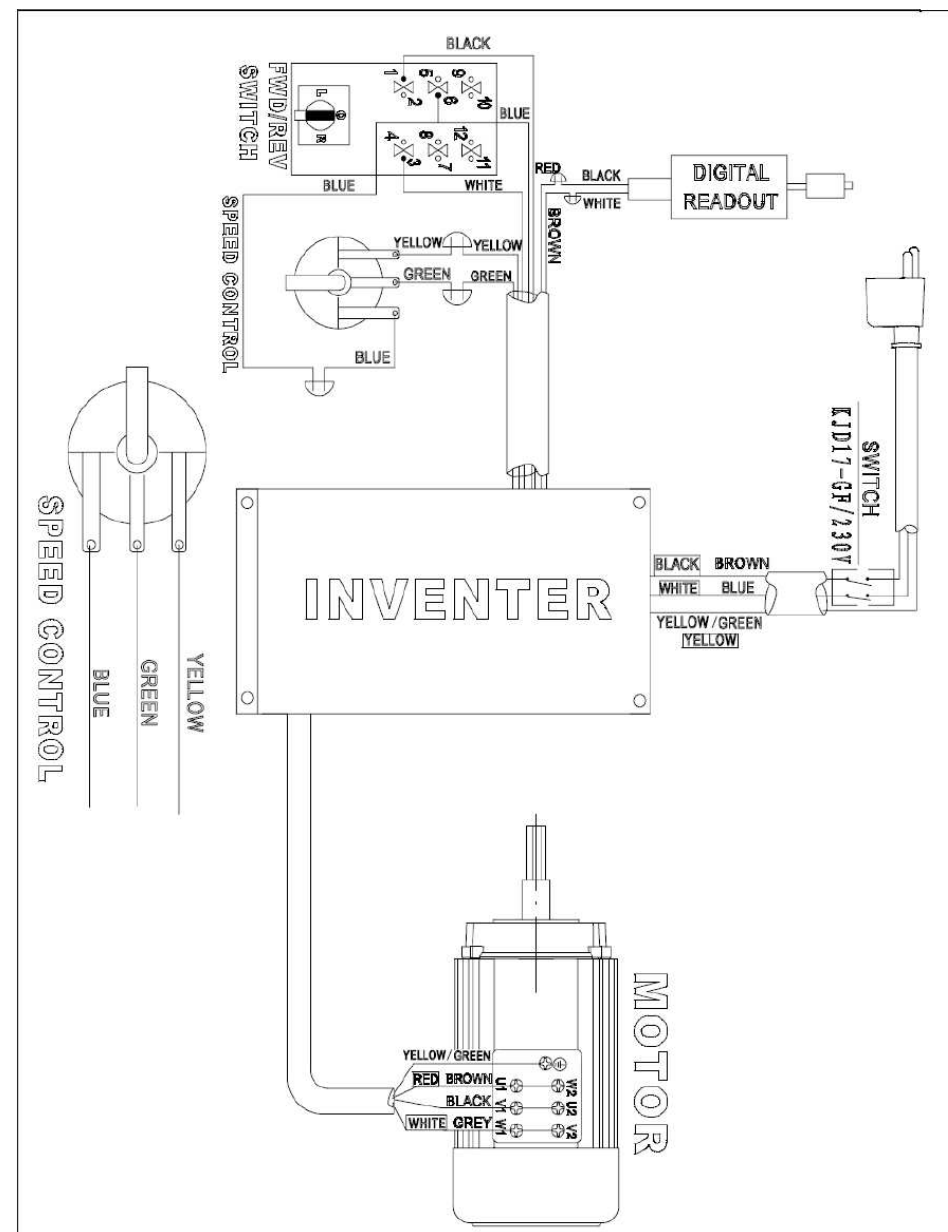
Provoz:

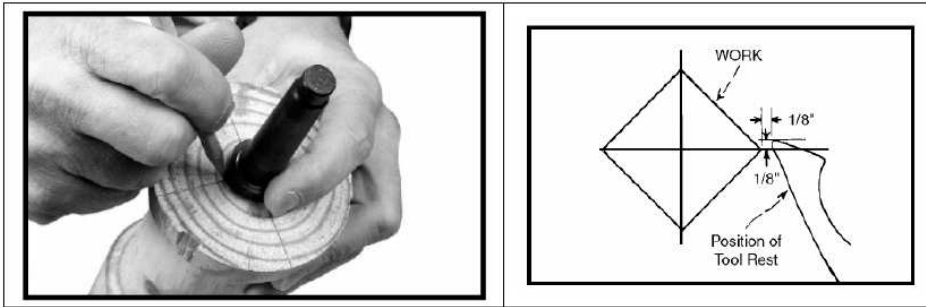
Pokud jste se soustruhem nikdy nepracovali, nejdříve si práce vyzkoušejte na kousku nepotřebného materiálu a až později provádějte konkrétní práce.

Nástroje soustruhu:

Standardní nástroje na soustružení dřeva jsou v několika různých konfiguracích (obr. 10). Většina soustružení vyžaduje nástroj dláto (A, obr. 10). Toto duté dláto s kulatou přední částí se používá pro řezy hrubování, prohloubení a ostatní aplikace. Zkosené dláto (B) je zdvojené ploché dláto s úhlovým koncem. Tento nástroj se používá pro vyhlazování válců, řezání ramen, kapek, drážek atd. Dělicí nástroj (C) je zdvojené dláto, které se používá pro odřezávání nebo pro vytváření přímých řezů nebo pro velikostní řezy na jakýkoliv požadovaný průměr. Škrabka s kulatou přední částí (D) se používá zvláště pro vyprazdňovací práce. Škrabka s čtvercovou přední částí se oproti tomu používá zvláště na vnější stranu misek.

Model MC1847VF

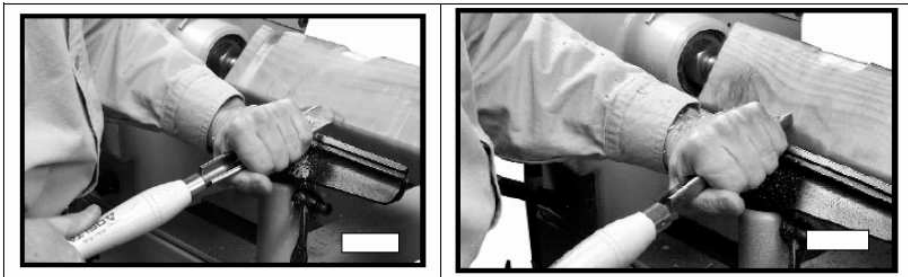




-work=materiál
-position of tool rest=poloha umístění opěrky na nářadí

Umístění opěrky na nářadí:

Namontujte opěrku na nářadí na místě přibližně 1/8" (3 mm) od materiálu a 1/8" (3 mm) nad středovou osou materiálu (obr. 18). Tato poloha se může lišit tak, aby co nejlépe vyhovovala pro práci. Umístěte vodící značku na stopku opěrky jako pomoc pro rychlé a přesné opětové nastavení.



Obr.17

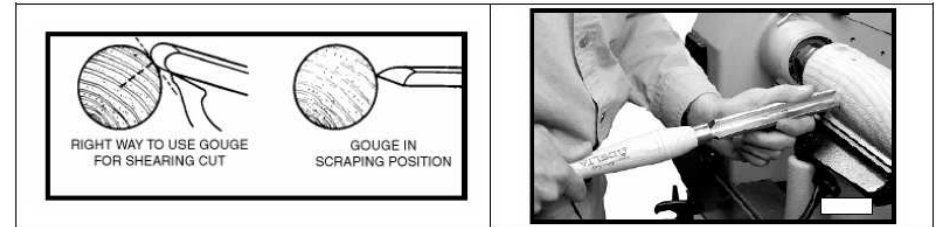
Obr.18

Hrubování válce:

Velké dláto se používá při prvním soustružení vyhlazením ostrých rohů materiálu. Zapněte soustruh na nízkou rychlost a držte dláto tak, jak je vyobrazeno na obr. 17. Řez začíná přibližně 2" (50 mm) od konce koníku a pokračuje od tohoto bodu ke koníku. Druhé projití začněte přibližně 2" nebo 3" doleva od prvního řezu. Postupujte znovu směrem ke koníku a spojte se s předchozím řezem. Směrem ke konci u otočného hrotu stočte dláto opačným směrem (obr. 18) pro vytvoření finálního řezu. Hrubovací řez nesmí být vytvořen jedním souvislým pohybem, protože to zanechává dlouhé odštěpky z hran materiálu. Také nesmí být soustružení započato přímo na konci materiálu ze stejného důvodu. Řez je možné bezpečně provést od středu materiálu směrem ke konci, jakmile byl vytvořen první hrubovací řez. Poloha dláta zahrnuje 2 nebo 3 důležité úhly. Nástroj může postupovat podél materiálu buď zprava doleva nebo zleva doprava. Zleva doprava (od vřeteníku ke koníku) je preferovaný směr postupu, protože při něm zbytky materiálu odlétávají směrem od Vás. Dláto lehce otáčejte ve stejném směru, v jakém postupujete.

Pokud je nástroj tlačěn přímo do řezu (obr. 19), dláto má škrábací efekt. Pokračujte v hrubovacím řezu, dokud materiál nedosáhne o cca 3 mm většího než požadovaného průměru. Až dosáhnete válcového tvaru, otáčecí rychlost může být přepnuta na druhý nebo třetí rychlostní stupeň.

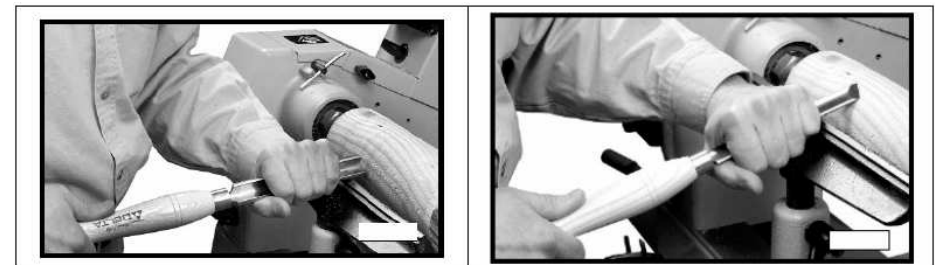
Poznámka: Posouvajte opěrku na nářadí směrem k materiálu pro udržení bezpečné vzdálenosti mezi opěrkou a materiálem.



-right way to use gouge for sparing cut = správný postup při použití dláta

Poloha rukou:

Při soustružení by ruka, která drží rukojeť nástroje, měla být v přirozené poloze. Tato ruka poskytuje podporu pro nástroj při posouvání vpřed k dlátu nebo od něj. Poloha ruky na opěrce nářadí je individuální. Úchop (obr. 20) je obecně považován za nejvhodnější. V této poloze palec slouží jako vodítko, posouvá nástroj podél opěrky na nářadí při provádění řezu. Alternativní poloha je úchop (obr. 21). Tato poloha je vhodná pro hrubování nebo těžké řezání. Většina začátečnicků začíná s tímto úchopem a později přechází na polohu s palcem nahoře z důvodu lepší manipulace s dlátem.



Vyhlazení povrchu válce:

Pro vyhlazení povrchu použijte velké půlkulaté dláto. To vyžaduje praxi, ale i zkušenost s tímto nástrojem je důležitá. Umístěte řezný bod blízko k hrotu dláta a vysoko nad osu materiálu (obr. 22). Zvýšení rukojeti zvýší hloubku řezu. Snížení rukojeti způsobí opačný efekt. Stejně jako u dláta může být půlkulaté dláto posouváno v obou směrech. Pohyb hrotu dláta směrem k materiálu způsobí řezání. Zadní částí podpírá nástroj a ruka na rukojeti ovládá hloubku řezu. Držte půlkulaté dláto zcela na plocho.