

## ZÁRUČNÍ LIST

1. Na výrobky UNI-MAX je poskytována záruka v délce 24 měsíců od data prodeje dle občanského zákoníku nebo v délce 12 měsíců dle obchodního zákoníku a vztahuje se na prokázané vady materiálu či vady výroby. Jiné nároky ve vztahu na poškození jakéhokoliv druhu, přímé nebo nepřímé, vůči osobám nebo materiálu jsou vyloučeny.
2. Záruka se nevztahuje na závady způsobené neodbornou montáží či manipulací, neodborným zacházením, přetížením, nedodržením instrukcí uvedených v návodu, použitím nesprávného příslušenství nebo nevhodných pracovních nástrojů, zásahem nepovolané osoby, nebo poškozením během transportu či mechanickým poškozením. U některých druhů výrobků či jejich částí, jako je např. příslušenství, motory, uhlíky, těsnící a horkovzdušné prvky, které vyžadují periodickou výměnu, lze při používání předpokládat běžné opotřebení, které již není předmětem záruky.
3. Při uplatňování nároků na záruční opravu je nutno doložit, že výrobek byl prodán prodávajícím, u něhož je výrobek reklamován, a že záruční doba ještě neskončila. Za tímto účelem doporučujeme v zájmu co nejrychlejšího vyřízení reklamace předložit záruční list, opatřený datem výroby a prodeje, výrobním číslem (číslem série), razítkem příslušné prodejny a podpisem prodávajícího, popřípadě platný kupní doklad apod.
4. Reklamaci uplatňujete u prodejce, kde jste výrobek zakoupili, popř. zašlete v nerozloženém stavu do opravy.
5. Záruční doba se prodlužuje o dobu, kdy je výrobek v záruční opravě. Reklamovaný výrobek zasílejte do opravy s popisem závady, řádně zabalený (nejlépe v originální krabici, kterou doporučujeme pro tyto účely uschovat) a s přiloženým vyplněným záručním listem, popřípadě jiným dokladem, potvrzujícím nárok na reklamaci.
6. Výrobky předávejte do servisu pouze ve vyčištěné podobě. V opačném případě je z hygienických důvodů není možné přijmout, nebo je nutné účtovat poplatek za čištění.

**UNI-MAX**  
Reklamační a servisní oddělení  
Areál bývalého cukrovaru  
Hlavní 29  
277 45 Úžice

Tel. reklamačního odd.	<b>266 190 156</b>	T-Mobile	<b>603 414 975</b>
	<b>266 190 111</b>	O <sub>2</sub>	<b>601 218 255</b>
Fax	<b>266 190 100</b>	Vodafone	<b>608 227 255</b>

<http://www.uni-max.cz>  
E-Mail: [servis@uni-max.cz](mailto:servis@uni-max.cz)

Výrobek:	<b>Vrtací kladivo 800 W s příslušenstvím</b>		
Typ:	<b>AV226</b>	Výrobní číslo (série):	
Datum výroby:		Záznamy opravy:	
Datum prodeje, razítko, podpis:			

**www.uni-max.com**

## NÁVOD K OBSLUZE

## VRTACÍ KLADIVO 800 W S PŘÍSLUŠENSTVÍM



**AV226**

Vážený zákazníku, děkujeme Vám za zakoupení zařízení UNI-MAX.

Naše společnost je připravena Vám poskytnout své služby – než výrobek zakoupíte, při koupi i po zakoupení. V případě jakýchkoli dotazů, návrhů či doporučení kontaktujte naše obchodní místo. Vynasnažíme se Váš návrh zvážit a reagovat v rámci možností.

**První použití zařízení je ve smyslu tohoto návodu právním krokem, kterým uživatel svou svobodnou vůlí stvrzuje, že tento návod řádně prostudoval, zcela pochopil jeho smysl a seznámil se všemi riziky.**

**POZOR! Nepokoušejte se uvést (popř. používat) zařízení dříve, než se seznámíte s celým návodem k obsluze. Návod uschovejte pro příští použití.**

**Pozornost je třeba věnovat zejména pokynům týkajících se bezpečnosti práce. Nedodržení nebo nepřesné provádění těchto pokynů může být příčinou úrazu vlastní osoby nebo osob jiných, popřípadě může dojít k poškození zařízení nebo zpracovávaného materiálu.**

**Dbejte zejména bezpečnostních instrukcí uvedených na štítcích, kterými je zařízení opatřeno. Tyto štítky neodstraňujte, ani nepoškozujte.**

Pro usnadnění případné komunikace si zde opište číslo faktury popř. kupního dokladu.

## POPIS

Profesionální vrtací kladivo s upínáním SDS-plus, profesionální stator a rotor nabízí více síly. Převody z vysoce kvalitní oceli. Variabilní otáčky, L/P chod, 3 funkce vhodné pro všechny druhy prací, elektrická zpětná vazba pro zvýšení výkonu. Napájení 230 V/50 Hz, příkon 800 W, volnoběžné otáčky 900 ot./min., sklíčidlo 1,5 – 13 mm.

### Poznámka:

Balení obsahuje: sekáč, bodec, vrtáky 3 ks (6,8,10), doraz, sklíčidlo.

## TECHNICKÁ DATA

Napětí .....	~ 230 V/50 Hz
Příkon.....	800 W
Jmenovité otáčky na prázdnou .....	0 - 900 min. <sup>-1</sup>
Počet rázů .....	0 – 4000 rázů/min.
Energie rázu na zdvih .....	3J
Držák nástrojů .....	SDS - plus
Sklíčidlo.....	Ø 1,5 – 13 mm
Průměr čepu vřetena .....	43 mm
Nastavení sekáče.....	36 poloh
Průměr vrtáku (max.) .....	
Zdivo (jádrový vrták) .....	Ø 68 mm
Beton.....	Ø 26 mm
Dřevo .....	Ø 30 mm
Ocel.....	Ø 13 mm
Hmotnost (bez příslušenství) .....	2,7 kg

Správnost textu, grafů a údajů se váže na dobu tisku. V zájmu neustálého zlepšování našich výrobků může bez předchozího upozornění dojít ke změně technických údajů.

## BEZPEČNOSTNÍ OPATŘENÍ

- Zařízení může obsluhovat pouze osoba starší 18 let, řádně způsobilá, poučená a proškolená ze zásad bezpečnosti a ochrany zdraví při práci.
- Obsluha musí mít souhlas lékaře k vykonávání činností na tomto zařízení.  
Pracoviště doporučujeme vybavit tabulkami se zásadami bezpečné práce:

- „Předcházej nejčastějším úrazům“ – VRTACÍ KLADIVA

### Symbole používané v těchto instrukcích



**Pozor!**

Označuje nebezpečí zranění nebo velké materiální škody.



**Nebezpečí zachycení!**

Pozor na zranění z důvodu zachycení částí těla nebo oblečení rotujícími částmi.



**Varování!**

Nebezpečí poškození



**Poznámka:**

Dodatečná informace

Význam samolepících značek s bezpečnostními symboly:



Nehas vodou ani pěnovými přístroji



Pozor elektrické zařízení



Nářadí nesmí být používáno, je-li vlhké a také nesmí být používáno ve vlhkém prostředí.



Používej ochranné rukavice



Používej ochranný obličejový štít



Nebezpečí oddělení prstů



Před použitím čti návod



Používej ochrannou obuv



Používej ochranný oblek



Používej ochranu sluchu

Samolepící značky umístěte na plochách zařízení, které jsou za každých okolností viditelné pro obsluhu stroje před uvedením do chodu i během něho.



**Obecné**

- Igelitové sáčky použité v obalu mohou být nebezpečné pro děti a zvířata.
- Seznamte se s tímto zařízením, jeho ovládáním, provozem, prvky tohoto zařízení a možnými riziky spojenými s jeho nesprávným užíváním.
- Zajistěte, aby uživatel zařízení byl pečlivě seznámen s ovládáním, provozem, prvky tohoto zařízení a možnými nebezpečími, plynoucími z jeho užívání.
- Dbejte vždy bezpečnostních instrukcí uvedených na štítcích. Tyto štítky neodstraňujte, ani nepoškozujte. V případě poškození nebo nečitelnosti štítku kontaktujte dodavatele.
- Udržujte pracoviště v pořádku a čistotě. Nepořádek v pracovním prostoru může způsobit nehodu.
- Nikdy nepracujte ve stíněných nebo špatně osvětlených prostorách. Vždy zkontrolujte, zda je podlaha stabilní a zda je dobrý přístup k práci. Vždy udržujte stabilní postoj.
- Neustále sledujte postup práce, a používejte všechny smysly. Nepokračujte v práci pokud se na ni nemůžete plně soustředit.
- O své nářadí pečujte a udržujte je čisté.
- Rukojeti a ovládací prvky udržujte suché a beze stop olejů a tuků.

## UPOZORNĚNÍ

Pokud dojde k poruše, zašlete přístroj na adresu prodejce, oprava bude provedena v co nejkratším termínu. Stručný popis závady zkrátí její hledání a dobu opravy. V záruční době k přístroji přiložte záruční list a doklad o koupi. Také po uplynutí záruční doby jsme tu pro Vás a případné opravy provedeme za příznivé ceny.

Abyste zabránili poškození přístroje při přepravě, bezpečně jej zabalte nebo použijte originální obal. Za poškození při přepravě neneseme odpovědnost a při reklamaci u přepravní služby záleží na úrovni balení a zabezpečení proti poškození.

Pozn.: Vyobrazení se může lišit od dodaného výrobku, stejně jako se může lišit rozsah a typ dodaného příslušenství. Je to důsledek vývoje a takové varianty ovšem nemají žádný vliv na správnou funkci výrobku.

- Zabraňte přístupu, zvířat, dětí a nepovolaných osob.
- Nestrkejte nohy nebo ruce do pracovního prostoru.
- Nikdy neoponechejte za provozu zařízení bez dozoru.
- Nepoužívejte zařízení pro jiný účel, než ke kterému je určeno.
- Při práci používejte osobní ochranné pracovní prostředky (např. brýle, chrániče sluchu, respirátor, bezpečnostní obuv, apod.).
- Nepřepínejte se, používejte vždy obě ruce.
- Se zařízením nepracujte pod vlivem alkoholu a omamných látek.
- Trpíte-li závratěmi, oslabením nebo mdlobami, se zařízením nepracujte.
- Jakékoli úpravy zařízení nejsou povoleny. NEPOUŽÍVEJTE v případě, že zjistíte ohnutí, prasklinu nebo jiné poškození.
- Nikdy neprovádějte údržbu zařízení za provozu.
- Objeví-li se neobvyklý zvuk nebo jiný neobvyklý jev, okamžitě stroj zastavte a přerušte práci.
- Klíče a šroubováky vždy po použití odstraňte ze stroje.
- Před použitím stroje zkontrolujte, jsou-li pevně dotaženy všechny šrouby.
- Zajistěte správnou údržbu stroje. Před použitím zkontrolujte, zda u stroje nedošlo k poškození.
- Při údržbě a opravě používejte pouze originální náhradní díly.
- Použití přídatných zařízení nebo příslušenství nedoporučených dodavatelem může vést ke zraněním.
- Pro konkrétní práci zvolte vhodné zařízení. Nesnažte se přetěžovat přístroje či příslušenství s malým výkonem a používat je pro práci, která vyžaduje větší strojní zařízení.
- Zařízení nepřetěžujte. Práci odměňujte tak, aby mohlo bez námahy pracovat optimální rychlostí. Na poškození způsobené přetížením se nevztahuje záruka.
- Chraňte zařízení před nadměrnou teplotou a slunečním zářením.
- Zařízení není určeno pro práci pod vodou, ani ve vlhkém prostředí.
- Pokud zařízení delší dobu nepoužíváte, uložte ho na suchém uzamčeném místě mimo dosah dětí.
- Před spuštěním nářadí zkontrolujte všechny bezpečnostní prvky, zda pracují hladce a účinně. Přesvědčte se, zda všechny pohyblivé díly jsou v dobrém stavu.
- Zkontrolujte, zda některé díly nejsou prasklé nebo zadřené, přesvědčte se, že všechny díly jsou správně nasazené. Kontrolujte i všechny další podmínky, které mohou ovlivnit funkci nářadí.
- Pokud není jinak uvedeno v tomto návodu, je nutné poškozené díly a bezpečnostní prvky opravit nebo vyměnit.
- Nářadí nesmí být používáno, je-li vlhké a nářadí nesmí být používáno ve vlhkém prostředí.
- Nepřenášejte nářadí bez přídatné rukojeti (13)
- Osoby mladší 16 let nesmí toto nářadí používat bez dozoru.
- Používejte pouze originální příslušenství.



### Jemná mechanika

- Přístroj nikdy neupínejte do svěráku.
- Chraňte přístroj před nárazy a pádem. Po skončení práce ho uložte zpět do kufříku.



### Elektrické zařízení

- Při používání elektrického nářadí je vždy třeba dodržovat základní bezpečnostní opatření včetně následujících za účelem omezení rizika vzniku požáru, úrazu elektrickým proudem a zranění osob. Před uvedením tohoto výrobku do činnosti si tyto pokyny přečtěte a zapamatujte.
- Ubezpečte se, že zástrčka je zapojena do správné jištěné zásuvky. Napětí sítě musí být shodné s napětím uvedeným na štítku, aby nedošlo k přehřátí a spálení motoru nebo naopak nedostatečnému výkonu.
- Před zapojením do sítě se přesvědčte, že vypínač je v poloze OFF (vypnuto). Pokud zařízení nemá hlavní vypínač sloužící místo něj vidlice. Po skončení práce vytáhněte vidlici síťového přívodu ze zásuvky.
- Elektrické přístroje nikdy nepřenášejte za kabel. Kabel nepoužívejte k vytažení zástrčky ze zásuvky.
- Chraňte přívodní kabel před vysokými teplotami, olejem, rozpouštědly a ostrými hranami.
- Pravidelně kontrolujte kabel a v případě poškození jej nechte opravit u odborníka. Pravidelně kontrolujte prodlužovací kabely a v případě poškození je vyměňte.

## LIKVIDACE

Po skončení životnosti výrobku je nutné při likvidaci vzniklého odpadu postupovat v souladu s platnou legislativou. Výrobek se skládá z kovových a plastových částí, které jsou po roztřídění samostatně recyklovatelné.

1. Demontujte všechny díly stroje.
2. Díly roztřídte dle tříd odpadu (kovy, pryž, plasty apod.). Vytříděný materiál odevzdejte k dalšímu využití.
3. Elektroodpad (použité elektrické ruční nářadí, elektromotory, nabíjecí zdroje, elektronika, akumulátory, baterie...).

Vážený zákazník z hlediska platných předpisů o odpadech se v případě elektroodpadu jedná o nebezpečný odpad, jehož likvidace podléhá zvláštnímu režimu.

Je zakázáno vyhazovat elektroodpad do nádob určených pro sběr komunálního odpadu.

Je též možné přístroj odevzdat do sběrných míst elektroodpadu. Informace o místech sběru obdržíte na zastupitelstvu obce nebo na Internetu.

- V případě potřeby používejte vždy kvalitní prodlužovací kabel odpovídající výkonem, zcela odvinutý. Pravidelně ho kontrolujte na poškození. Vadný kabel je nutno vyměnit nebo opravit.
- Před započetím údržby, montáže, výměny dílů, či podobné činnosti vypněte hlavní vypínač a vytáhněte zástrčku ze zásuvky.
- Dejte pozor, aby nedošlo k samovolnému spuštění zařízení. Prsty nemějte v blízkosti spouštěcího mechanismu, dokud není bezpodmínečně nutné.
- Pokud má být zařízení nainstalováno k pracovnímu stolu, po dokončení montáže uvolněte pojistné tlačítko.
- Neprovozujte ve výbušném prostředí (při lakování, při práci s kapalnými hořlavinami atd.)
- Nepoužívejte ve vlhkém prostředí, nebo pokud je zařízení mokré. Elektrická výzbroj je konstruována pro použití v normálním prostředí s teplotami +5 až +40 °C, s relativní vlhkostí nepřekračující 50 % při teplotě + 40°C.
- Elektrická zařízení podléhají pravidelným revizím ve stanovených lhůtách.



### **Ruční nástroje**

- Nářadí neodkládejte do chvíle, dokud se úplně nezastaví.
- Při odkládání nářadí dbejte na to, aby nebylo opřeno o nástroj.
- Nářadí nikdy neupínejte do svěráku.
- Mějte zpracovávaný předmět pevně uchycený a buďte nanejvýše opatrní při manipulaci s ním nebo při jeho uvolňování.



### **Rotační nástroje**

- Vždy mějte na sobě vhodný oděv (Např. nenoste volné části oděvu, kravaty či šperky, dlouhé vlasy svazujte dozadu, chraňte si nohy a nenoste obnošenou obuv. Rukávy košil si zapněte nebo vyhrňte). Nebezpečí zachycení a namotání rotujícími částmi.
- Neodstraňujte ochranné kryty a dbejte, aby byla vždy dosažena maximální ochrana obsluhy.
- Během práce se vyvarujte kontaktu s pohyblivými se díly. Udržujte ruce mimo dosah rotujících dílů.



### **Obrábění**

- Obráběný materiál vždy bezpečně zajistěte na pracovní ploše nebo ve svěráku. Nepokoušejte se obráběný materiál při obrábění držet rukama. Oběma rukama svírejte rukojeti přístroje.
- Nesnažte se dosáhnout příliš daleko. Zaujměte pevnou pozici na obou nohou, dostatečně bezpečnou i při případném zpětném rázu.
- Nástroje udržujte čisté a ostré.
- Dodržujte předpisy pro údržbu a pokyny pro výměnu nástrojů.



### **Vrtání**

- Před spuštěním kontrolujte zda nastavené otáčky a směr otáčení odpovídají použitému nástroji.

### **Odsávání prachu:**

Odsávání prachu zabraňuje nahromadění velkého množství prachu, vysoké koncentraci prachu ve vzduchu a usnadňuje jeho likvidaci.

### **Přídavná rukojeť/Hloubkový doraz:**



Nářadí nesmí být používáno bez přídavné rukojeti (13) a musí být vždy drženo oběma rukama. Uvolňujte rukojeť otáčením proti směru pohybu hodinových ručiček. Otočte přídavnou rukojeť (13) a nastavte ji do pracovní polohy. Potom musí být rukojeť znovu utahena. Hloubkový doraz (12) umožňuje nastavení hloubky vrtání.

## MONTÁŽ

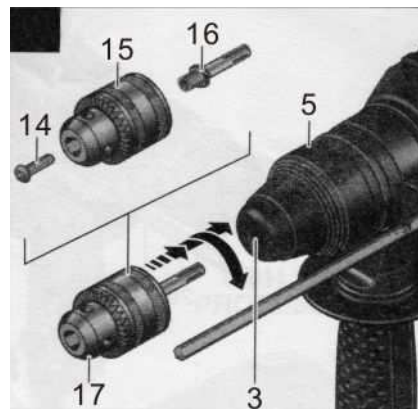
- Než vyhodíte obal od přístroje, zkontrolujte, zda v něm nezůstaly nějaké součástky. Pokud ano, vyhledejte si díl v seznamu dílů nebo na schématu sestavení a příslušný díl nainstalujte.

### Schéma nářadí



### Popis

1. Rychlovýměnné rychloupínací sklíčidlo
2. Rychlovýměnné sklíčidlo vrtačky SDS-plus
3. Držák nástrojů (SDS-plus)
4. Krytka proti prachu
5. Zajišťovací objímka
6. Přepínač otáčení doprava/doleva
7. Zajišťovací tlačítko
8. Spínač zapnuto/vypnuto (plynulá regulace otáček)
9. Odjišťovací tlačítko
10. Volič provozního režimu
11. Tlačítko nastavení dorazu
12. Hloubkový doraz
13. Přídavná rukojeť
14. Šroub sklíčidla vrtačky\*
15. Sklíčidlo vrtačky\*
16. Adaptér SDS-plus pro sklíčidlo vrtačky\*
17. Sestavené sklíčidlo vrtačky\*



## ÚDRŽBA

- Nářadí udržujte vždy v čistotě. Nečistoty, které vniknou do mechanismu nářadí mohou způsobit poškození nářadí.
- Na čištění nepoužívejte agresivní čisticí prostředky a rozpouštědla.
- Plastové díly doporučujeme otřít hadříkem navlhčeným v mýdlové vodě.
- Kovové povrchy ošetřete hadrem navlhčeným v petroleji.
- Nepoužívané zařízení uskladněte nakonzervované na suchém místě, kde nebude korodovat.
- Veškeré údržbářské práce smí vykonávat pouze odborný personál.
- Pro opravy používejte pouze originální náhradní díly.
- Před prováděním jakékoli práce na nářadí vždy odpojte zástrčku napájecího kabelu od síťové zásuvky.
- Nářadí je bezúdržbové.
- Provádějte pravidelné čištění otvorů pro chlazení.
- Vždy udržujte sklíčidlo nářadí v čistotě.
- Dojde-li i přes pečlivou výrobu a nekompromisní kontrolu kvality k selhání tohoto nářadí, nářadí musí být opraveno v autorizovaném servisu společnosti pro elektrická nářadí.



**Uhlíky, sklíčidlo, vrtáky, sekáče jsou z hlediska zákonné záruky na zboží věci spotřební ve smyslu zákona.**

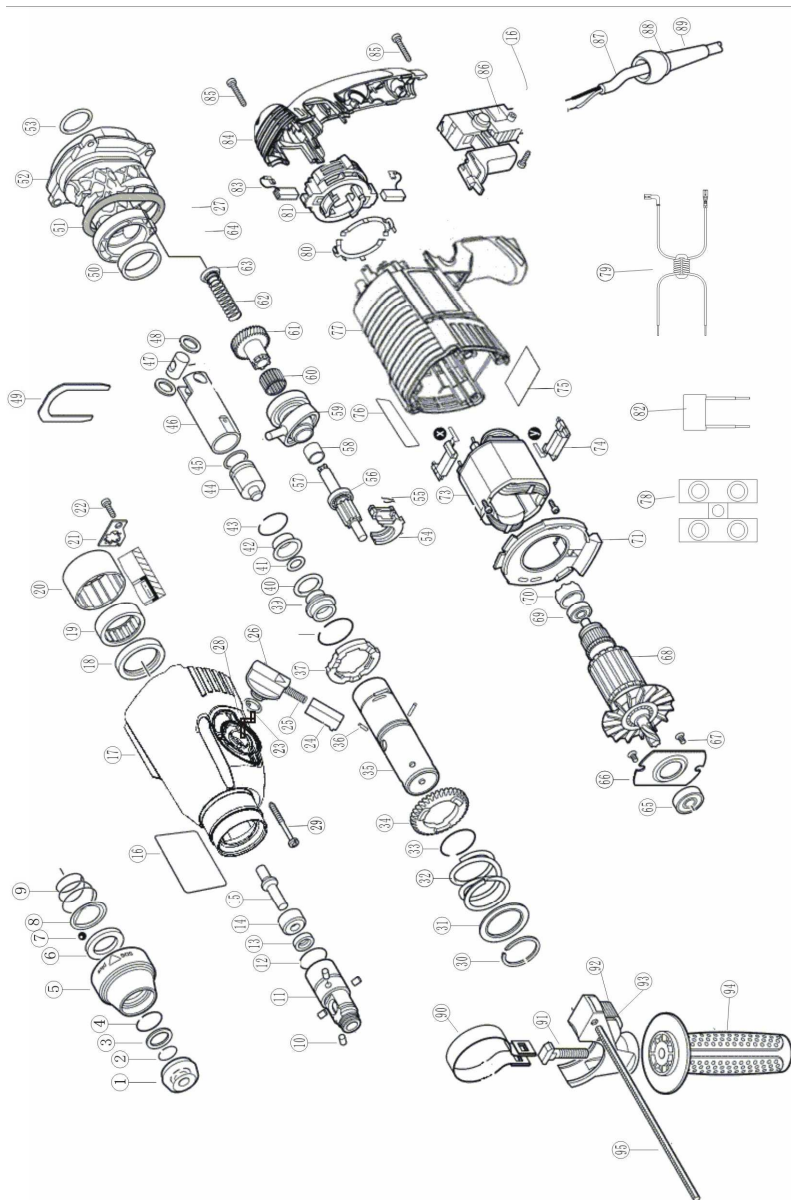
### Výměna krytky proti prachu:

Je velmi důležité, aby byla poškozená krytka proti prachu okamžitě vyměněna, protože vniknutí prachu nebo nečistot do sklíčidla nářadí může vést k poruše.

Stáhněte zajišťovací objímku (5) směrem dozadu a sejměte krytku proti prachu (4).

### Mazání

Pracovní plochy mechanismů pravidelně dle potřeby namažte vhodným mazivem.

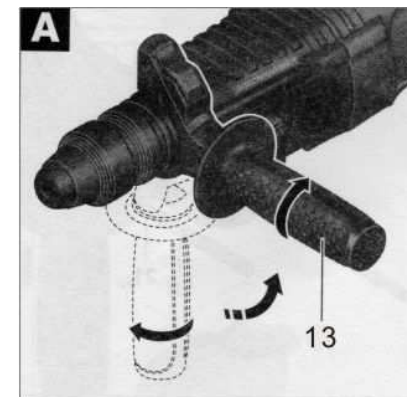


## Přídavná rukojeť (viz obr. A):

Použijte toto nářadí pouze s přídavnou rukojetí (13). Nastavením přídavné rukojeti (13) do pohodlné polohy může být dosaženo bezpečné pracovní polohy, která nebude způsobovat únavu obsluhy.

Povolte přídavnou rukojeť (13) proti směru pohybu hodinových ručiček a nastavte ji do požadované pracovní polohy. Ujistěte se, zda se upínací pásek přídavné rukojeti nachází v drážce, která je určena pro tento pásek.

Potom přídavnou rukojeť (13) znovu utáhněte ve směru pohybu hodinových ručiček.



## Volba sklíčidel a pracovních nástrojů:

Pro příklepové vrtání a sekání jsou vyžadovány nástroje SDS-plus, které jsou vkládány do sklíčidla SDS-plus.

Pro vrtání do oceli nebo dřeva, pro šroubování a pro řezání závitů je vyžadováno použití nástrojů bez upínacího systému SDS-plus (například vrtáky s válcovými upínacími stopkami). Při použití nástrojů tohoto typu je vyžadováno rychlomyšenné rychloupínací sklíčidlo nebo sklíčidla s klíčkou.

**⚠ Pro příklepové vrtání nebo sekání nepoužívejte pracovní nástroje bez upínacího systému SDS-plus!** Pracovní nástroje bez upínacího systému SDS-plus a jejich sklíčidla budou při sekání nebo příklepovém vrtání poškozena.

## Nasazení a sejmутí sklíčidla vrtačky (viz. obr. B):

### Nasazení sklíčidla vrtačky

Pro práci s nástroji bez upínacího systému SDS-plus (například vrtáky s válcovými upínacími stopkami) musí být použito vhodné sklíčidlo.

1. Našroubujte adaptér SDS-plus (16) (příslušenství) do sklíčidla s klíčkou (15). Zajistěte sklíčidlo vrtačky šroubem (14).
2. Před vložením očistěte čep adaptéru a lehce namažte vkládanou část.
3. Zasuňte čep sestaveného sklíčidla vrtačky (17) kroutivým pohybem do držáku nástrojů (3), dokud neuslyšíte, že došlo k zajištění.
4. Čep adaptéru se zajišťuje automaticky. Zkontrolujte zajištění zataháním za sklíčidlo vrtačky.

### Sejmутí sklíčidla vrtačky

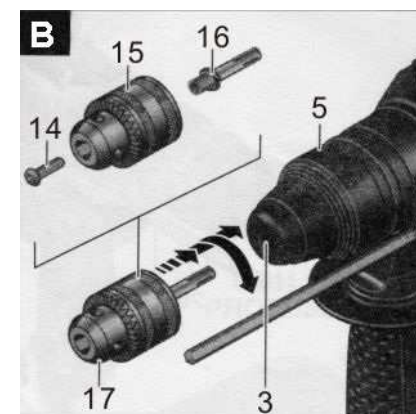
Chcete-li sklíčidlo vrtačky (17) sejmout, stáhněte zajišťovací objímku (5) směrem dozadu, držte ji v této poloze a sejměte sklíčidlo vrtačky z držáku nástrojů.

### Vložení a vyjmutí nástroje

Při výměně pracovních nástrojů dávejte pozor, aby nedošlo k poškození krytky proti prachu (4).

### Pracovní nástroje SDS-plus

Pracovní nástroj SDS-plus je určen k tomu, aby se volně pohyboval. To způsobuje výstřednost, není-li nářadí zatíženo. Během práce se ovšem vrták automaticky vystředí. Tento jev neovlivňuje přesnost vrtání.





### Vložení pracovního nástroje SDS-plus (viz obr. C):

1. Zasuňte nástroj kroutivým pohybem do držáku nástrojů (3), dokud nedojde k jeho zajištění.
2. Nástroj se zajišťuje automaticky. Zkontrolujte zajištění zataháním za nástroj.

### Vyjmutí pracovních nástrojů SDS-plus (viz obr. D):

Stáhněte zajišťovací objímku (5) směrem dozadu (a), držte ji v této poloze a vyjměte pracovní nástroj z držáku nástrojů (b).

### Pracovní nástroje bez upínacího systému SDS-plus

Pro přiklepové vrtání nebo sekání nepoužívejte pracovní nástroje bez upínacího systému SDS-plus!

Pracovní nástroje bez upínacího systému SDS-plus a jejich sklíčidla budou při sekání nebo přiklepovém vrtání poškozena.

### Vložení nástroje

Nasadte sklíčidlo (17) (příslušenství) (viz část Nasazení sklíčidla pro pracovní nástroje bez upínacího systému SDS-plus).

Otáčejte objímkou sklíčidla proti směru pohybu hodinových ručiček, dokud nebudou čelisti sklíčidla dostatečně rozevřeny. Zasuňte pracovní nástroj doprostřed sklíčidla a pomocí klíčky, kterou zasunete do každého ze tří otvorů, proveďte řádné upnutí nástroje.

### Vyjmutí nástroje

Otáčejte objímkou sklíčidla pomocí klíčky proti směru pohybu hodinových ručiček, dokud nebude možné vyjmutí pracovního nástroje ze sklíčidla

### Uvedení do provozu:

Vždy používejte správné napájecí napětí!

Napětí napájecího zdroje musí odpovídat hodnotě uvedené na výrobním štítku nářadí.

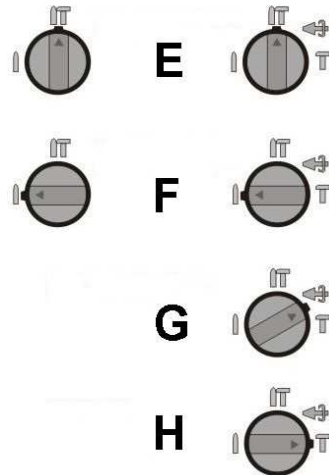
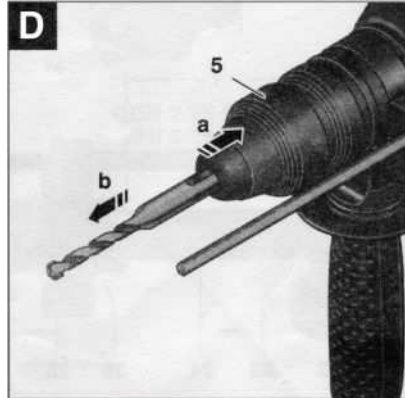
### Nastavení provozního režimu

Proveďte volbu provozního režimu nářadí pomocí voliče provozního režimu (10).

Provádějte změnu provozního režimu nářadí pouze v případě, je-li nářadí vypnuto! V jiném případě může dojít k poškození nářadí.

Chcete-li provést změnu provozního režimu, stiskněte zajišťovací tlačítko (9) a nastavte volič provozního režimu (10) do požadované polohy tak, abyste slyšeli jeho kliknutí.

- E. Pro přiklepové vrtání do betonu a kamenů
- F. Pro vrtání do oceli nebo dřeva, pro šroubování a pro řezání závitů.
- G. Pro nastavení polohy pro sekání (Vario-Lock)
- H. Pro sekání



### Nastavení směru otáčení

Směr otáčení sklíčidla může být změněn pomocí přepínače pro otáčení vpravo/vlevo (6).

**✖** Provádějte změnu směru otáčení sklíčidla pouze v případě, je-li nářadí vypnuto! V jiném případě může dojít k poškození nářadí.

Otáčení doprava: Nastavte přepínač směru otáčení doprava/doleva (6) na obou stranách do polohy dle šipky ←



Otáčení doleva: Nastavte přepínač směru otáčení doprava/doleva (6) na obou stranách do polohy dle šipky →



**Pro přiklepové vrtání a sekání nastavte směr otáčení nářadí vždy na otáčení doprava.**

### Zapnutí a vypnutí

Chcete-li nářadí zapnout, stiskněte spínač zapnuto/vypnuto (8).

Chcete-li nářadí zajistit, stiskněte spínač zapnuto/vypnuto (8) a proveďte zajištění stisknutím zajišťovacího tlačítka (7).

### Nastavení otáček

Otáčky zapnutého nářadí mohou být plynule regulovány zvýšením nebo snížením tlaku působícího na spínač zapnuto/vypnuto (9).

Chcete-li nářadí vypnout, uvolněte spínač zapnuto/vypnuto (8). Je-li chod nářadí zajištěn, nejdříve spínač zapnuto/vypnuto (8) stiskněte a potom jej uvolněte.

Níže otáčky nářadí usnadňují zahájení vrtání otvorů (například na hladkém povrchu obkladů), zabraňují prokluzování vrtáku a vytváření úlomků na okraji vrtaného otvoru.

### Doporučené rozsahy otáček:

- Vysoké otáčky pro přiklepové vrtání do betonu nebo kamenů a také pro sekání
- Střední otáčky pro vrtání do oceli a dřeva
- Nízké otáčky pro šroubování a pro řezání závitů.

### Pokyny pro práci:

#### Sekání

Pracovní nástroj SDS-plus může být v držáku nástrojů otočen do různých poloh, aby bylo dosaženo optimální a snadno ovladatelné pracovní polohy.

Nastavte volič pracovního režimu (10) do polohy (G - poloha pro sekání (Vario-Lock)). Potom nastavte pracovní nástroj v držáku nástrojů do požadované polohy.

Při sekání nastavte volič pracovního režimu (11) do polohy (H - pro sekání). V této poloze dojde k zajištění pracovního nástroje.