

ZÁRUČNÍ LIST

1. Na nářadí a stroje KH Trading je poskytována záruka 6/24 měsíců od data prodeje dle obchodního nebo občanského zákona a vztahuje se na prokazatelné vady materiálu (datum prodeje je nutno prokázat řádně vyplněným záručním listem, fakturou, účtenkou). Jiné nároky ve vztahu na poškození jakéhokoliv druhu, přímé nebo nepřímé, vůči osobám nebo materiálu jsou vyloučeny.
2. Záruka se nevztahuje na závady zaviněné neodborným zacházením, přetížením, nedodržením instrukcí uvedených v návodu, použitím nesprávného příslušenství nebo nevhodných pracovních nástrojů, zásahem nepovolane osoby, přirozeným opotřebením nebo poškozením během transportu. Dále se nevztahuje na příslušenství, motor, uhlíky, těsnící a horkovzdušné prvky, které vyžadují periodickou výměnu.
3. Pokud nebude shledaná závada jako podléhající záruce, hradí náklady spojené s výkonem servisního technika dle platného ceníku viz www stránky a přepravu výrobku zpět vlastníkem výrobku.
4. Při uplatňování nároků na záruční opravu je nutno předložit záruční list, který je platný pouze tehdy, je-li opatřen datem výroby a prodeje, výrobním číslem (číslem série), razítkem příslušné prodejny a podpisem prodávajícího, popřípadě platný kupní doklad.
5. Reklamaci uplatňujete u prodejce, kde jste nářadí nebo stroj zakoupili, popř. zašlete v nerozloženém stavu do opravy. Prodávající je povinen vyplnit záruční list (datum prodeje, výr. číslo, příp. číslo série, razítko prodejny a podpis). Všechny tyto údaje musí být provedeny ihned při prodeji.
6. Záruční doba se prodlužuje o dobu, kdy je nářadí nebo stroj v záruční opravě. Nebude-li při opravě shledána závada, spadající do záruky, hradí náklady spojené s výkonem servisního technika vlastníkem (uživatel) nářadí nebo stroje.
Nářadí zasílejte do opravy s popisem závady, vloženým záručním listem, nejlépe v originální krabici, kterou doporučujeme pro tyto účely dobře uschovat.
7. Výrobky předávejte do servisu pouze ve vyčištěné podobě. V opačném případě je z hygienických důvodů není možné přijmout, nebo je nutné účtovat poplatek za čištění.

SERVIS

Logistické centrum Klecany
Topolová 483
250 67 Klecany

Tel. reklamačního odd.: 266 190 156 T-mobile: 603 414 975
266 190 111 O₂: 601 218 255
Fax: 260 190 100 Vodafone: 608 227 255

<http://www.KHnet.cz>
E-Mail: servis@KHnet.cz

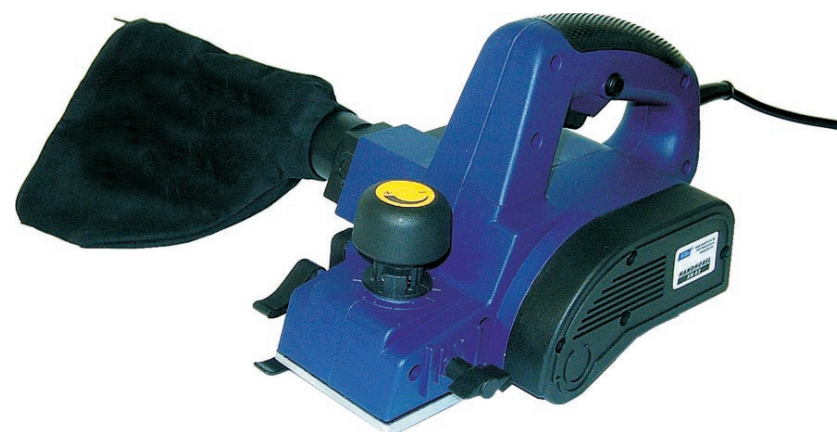
Výrobek: EL. HOBLÍK RUČNÍ S FALCOVÁNÍM 1kW PLUS	
Typ: KH-SLP650	Výrobní číslo (série):
Datum výroby:	Záznamy opravny:
Datum prodeje, razítko, podpis:	

Bez řádně vyplněného záručního listu nebo platného kupního dokladu s uvedením typu zboží (faktura, doklad o platbě v hotovosti apod.) nelze na případné reklamace brát zřetel.

www.unimax.com

NÁVOD K OBSLUZE

EL. HOBLÍK RUČNÍ S FALCOVÁNÍM 1kW PLUS



KH-SLP650

Vážený zákazníku, děkujeme Vám za zakoupení hoblíku od firmy KH Trading s.r.o.

První použití zařízení je ve smyslu tohoto návodu právním krokem, kterým uživatel svou svobodnou vůlí stvrzuje, že tento návod řádně prostudoval, zcela pochopil jeho smysl a seznámil se všemi riziky.

POZOR! Nepokoušejte se uvést (popř. používat) zařízení dříve, než se seznámíte s celým návodem k obsluze. Návod uschovejte pro příští použití.

Pozornost je třeba věnovat zejména pokynům týkajících se bezpečnosti práce. Nedodržení nebo nepřesné provádění těchto pokynů může být příčinou úrazu vlastní osoby nebo osob jiných, popřípadě může dojít k poškození zařízení nebo zpracovávaného materiálu.

Dbejte zejména bezpečnostních instrukcí uvedených na štítcích, kterými je zařízení opatřeno. Tyto štítky neodstraňujte ani nepoškozujte.

Pro usnadnění případné komunikace si zde opište číslo faktury popř. kupního dokladu.

POPIS

K ručně prováděnému hoblování, ke zkoso-
vání hran a k drážkování dřeva a dřevěných
materiálů. Používejte stroj a jeho příslušen-
ství (dbejte pokynů výrobce) vždy pouze v
souladu s účelem, pro který je stroj s příslu-
šenstvím určen. Jakékoliv jiné použití je
výslovně vyloučeno.

TECHNICKÁ DATA

Příkon motoru.....	650 Wattů
Přípoj.....	230 V / 50 Hz
Otáčky volnoběhu	16.000 ot/min
Šířka hoblování	82 mm
Hloubka záběru	0 - 2 mm
.....	plynule přestavitelná
Hloubka žlábků	0 - 20 mm
Délka kabelu	3 m
Hmotnost	3,1 kg

Správnost textu, grafů a údajů se váže na dobu tisku. V zájmu neustálého zlepšování našich výrobků může bez předchozího upozornění dojít ke změně technických údajů.

BEZPEČNOSTNÍ OPATŘENÍ

Symbole používané v těchto instrukcích



Pozor!

Označuje nebezpečí zranění nebo velké materiální škody.



Pozor pracujete s el. zařízením!

Nebezpečí poranění el. proudem.



Nebezpečí zachycení!

Pozor na zranění z důvodu zachycení částí těla nebo oblečení rotujícími částmi.



Varování!

Nebezpečí poškození



Poznámka:

Dodatečná informace



Obecné

- Seznamte se s tímto zařízením, jeho ovlá-
dáním, provozem, prvky tohoto zařízení a
možnými riziky spojenými s jeho nesprávným
užíváním.
- Zajistěte, aby uživatel zařízení byl pečlivě
seznámen s ovládaním, provozem, prvky
tohoto zařízení a možnými nebezpečími,
plynucími z jeho užívání.
- Dbejte vždy bezpečnostních instrukcí
uvedených na štítcích. Tyto štítky neod-
straňujte ani nepoškozujte. V případě po-
škození nebo nečitelnosti štítku kontaktujte
dodavatele.
- Udržujte pracoviště v pořádku.
- Nikdy nepracujte ve stíněných nebo špat-
ně osvětlených prostorách. Vždy zkontroluj-
te, zda je podlaha stabilní a zda je dobrý
přístup k práci.
- O své nářadí pečujte a udržujte je čisté.
- Rukojeti a ovládací prvky udržujte suché a
beze stop olejí a tuků.
- Zabraňte přístupu, zvířat, dětí a nepovola-
ných osob.
- Nestrkejte nohy nebo ruce do pracovního
prostoru.

POZNÁMKY:

ODSTRANĚNÍ PROBLÉMŮ

Problém	Příčina problému	Řešení
Při stisknutí spouštěcího knoflíku se motor nerozběhne	1. Není přívod proudu 2. Kabel je uvolněn v zástrčce nebo na přípojce 3. Vadný spouštěcí knoflík	1. Není přívod proudu 2. Kabel je uvolněn v zástrčce nebo na přípojce 3. Vadný spouštěcí knoflík
Po stisknutí spouštěcího knoflíku se motor nerozběhne nebo běží jen velmi pomalu	1. Opálené kontakty spouštěcího knoflíku 2. Zaseknuté součástky 3. Motor je bržděn příliš velkým pracovním přitlakem na hoblík	1. Vyměnit spouštěcí knoflík 2. Opravit elektrický hoblík 3. Při používání hoblíku pracovat s menším přitlakem
Motor se zahřívá	1. Do motoru se dostaly cizí předměty 2. Nedostatek nebo znečištěný mazací prostředek 3. Příliš těžké používání 4. Tupý hoblovací nůž	1. Cizí předměty odstranit 2. Mazací prostředek doplnit nebo vyměnit 3. Při používání hoblíku pracovat s menším přitlakem 4. Vyměnit hoblovací nůž
I když motor běží, hoblovací nůž se nepohybuje	Vytaháný hnací řemen	Vyměnit hnací řemen
Elektrické jiskry na sběrači proudu	1. Zkrat na elektrické kotvě 2. Uhlík je opotřebovaný nebo je příliš blízko 3. Sběrač proudu se protáčí	1. Vyměnit elektrickou kotvu 2. Překontrolovat uhlík 3. Sběrač proudu vyčistit nebo přebrousit jeho povrch

UPOZORNĚNÍ

Pokud dojde k poruše, zašlete přístroj na adresu prodejce, oprava bude provedena obratem. Stručný popis závady zkrátí její hledání a dobu opravy. V záruční době k přístroji přiložte záruční list a doklad o koupi.

Abyste zabránili poškození přístroje při přepravě, bezpečně jej zabalte nebo použijte originální obal. Také po uplynutí záruční doby jsme tu pro Vás a případné opravy provedeme za příznivé ceny.

Pozn.: Vyobrazení se může lišit od dodaného výrobku, stejně jako se může lišit rozsah a typ dodaného příslušenství. Je to důsledek vývoje a takové varianty ovšem nemají žádný vliv na správnou funkci výrobku.

• Nastavení šířky hoblování



Obr. 2

1 Kolečko pro nastavování hloubky hoblování
2 Míry hloubky hoblování

Na k tomu určený otvor v hoblíku připevněte boční doraz (čís. 10 + 11, obr. 4). Měřte vzdálenost mezi hoblovacím stolem a pravým okrajem krytu a nastavujte ji pomocí šroubu (čís. 10, obr. 4) až dokud není dosaženo žádané šířky hoblování.

5.3 Hoblování rovného povrchu (viz obr. 2)

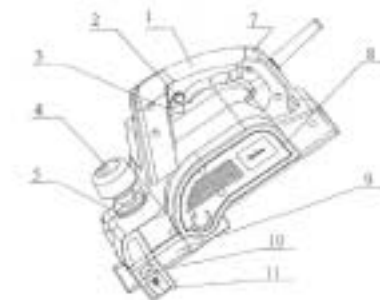
Otáčením kolečka pro nastavování hloubky hoblování ve směru chodu hodinových ručiček lze hloubku hoblování zvětšovat (viz čís. 1, obr. 2). Na nastavovacím kolečku jsou uvedeny míry (viz čís. 2 obr. 2). Otáčejte kolečkem tak dlouho, až je ručičkou ukázána žádaná hloubka hoblování.

Sít'ová zástrčka musí být připojen ke zdroji proudu. Stiskněte odjišťovací knoflík (viz čís. 2, obr. 4) a zapněte hoblík tím, že odjišťovací knoflík trvale tisknete (viz čís. 3, obr. 4). Stroj běží pouze tehdy, když je odjišťovací knoflík držen stisknutý.



Obr. 3

Aby se získal rovný a hladký povrch, je nutné nejprve provést hoblovací chod s použitím větší hloubky hoblování a následně nato uskutečnit hoblovací chod s mírnou hloubkou hoblování.



Obr. 4

1 Povlak rukojeti	7 Rukojeť
2 Odjišťovací knoflík	8 Levý kryt
3 Spouštěcí knoflík	9 Hoblovací stůl
4 Kolečko nastavování hloubky hoblování	10 Nastavovací knoflík
5 Špičnice hloubky hoblování	11 boční vedení

Během hoblování držte elektrický hoblík rovně, jinak by byla opracovaná plocha nerovná. Po skončeném hoblování by měl být elektrický hoblík vypnut a sít'ová zástrčka vytažena ze zásuvky.

Pozor!

1. Při opracovávání obrobku se jej nikdy nedotýkejte .

2. Elektrický hoblík by měl být vždy přikládán k vrchní straně obrobku. Neměl by se používat k hoblování čelní nebo boční strany obrobku.

3. Elektrický hoblík může být odložen teprve až když se zcela zastavil.

Nejprve přiložit hoblík na povrch obrobku pouze jeho přední spodní částí tak, aby se nože obrobku nedotýkaly. Hoblík zapnout a vyčkat až nože dosáhnou plné obvodové rychlosti. Pak zvolna pohybovat nástrojem vpřed. Na začátku hoblování vyvíjet tlak na přední stranu nástroje, na závěr hoblování vyvíjet tlak na zadní stranu nástroje. Hoblování postupuje snadněji, jestliže umístíte obrobek pevně do nakloněné polohy, abyste mohli hoblovat „s kopce“. Rychlost postupu hoblování a hloubka řezu se řídí jakostí a druhem opracovávaného povrchu. Elektrický hoblík řeže trvale jednou rychlostí, která brání tomu, aby došlo k zaseknutí (ucpání)

hoblinami. K předběžnému opracování může být hloubka řezu zvýšena, zatímco hloubku řezu snižujeme a hoblíkem pohybujeme pomaleji tehdy, má-li být získána optimální jakost opracovaného povrchu. Nikdy neopracovávat obrobek čelně nebo po stranách.

5.4 Opracování / zkosení hran

90° žlábek tvaru V přiložit na hranu obrobku a pojíždět podél této hrany. V případě opracování malých obrobků použijte vhodnou podložku.



Obr. 5

6. Opravy a údržba (viz obr. 6, obr. 7, obr. 8)

Je důležité, aby byla síťová zástrčka před každou opravou a údržbou vytažena ze síťové zásuvky. Hoblovací nůž může být po určité době používání otupen. Jeho další používání v tupém nebo nerovném stavu ovlivňuje kvalitu výsledků práce a může někdy vést i k přetížení motoru. Z toho důvodu by měl být hoblovací nůž pravidelně kontrolován zda a jak je opotřebován, a v případě, že to je nutné, měl by být vyměněn.

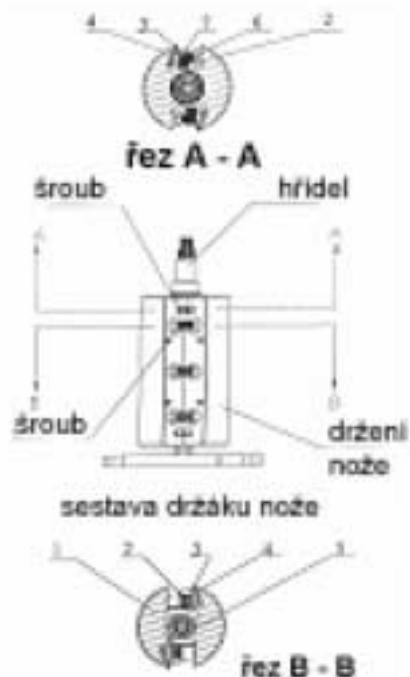
6.1 Vymontování a namontování hoblovacího nože

Nejprve uvolněte šroub (viz. čís. 2, obr. 6) sejměte držák. Poté povolte křížový šroub (viz čís. 6, obr. 6) a vyjměte hoblovací nůž.

Pozor: Šrouby pečlivě uschovejte!

6.2 Broušení hoblovacího nože

Sestavte dohromady hoblovací nůž a držák (viz čís. 1, obr. 6) a pevně je spolu sešroubujte (viz čís. 2, obr. 6). Pak hoblovací nůž naostřete.



Obr. 6

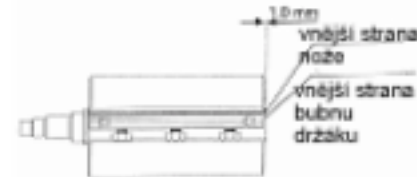
6.3 Namontování hoblovacího nože

Vložte hoblovací nůž do držáku, který udržuje nůž v rovné poloze (viz čís. 4, obr. 6) a srovnejte nůž s držákem do jedné linie. Pak utáhněte šrouby (viz čís. 6, obr. 6). Uvedte do jedné linie nože a hranu bubny, který nože drží, a utáhněte šrouby.



Obr. 7

Pozor: Při nastavování nože smí nůž řečnívat přes držák maximálně o 1,1 mm! (Viz obr. 7)



Obr. 8

Pozor: Při seřizování otevření nože musí vnější strana nože přecházet o 1 mm přes bubnu držáku! Jinak by se silná strana nože dotýkala povrchu opracovávaného dřeva a tento povrch by pak nebyl ohoblován hladce a elektrický hoblík by se tím poškodil (viz obr. 8). Kontrolujte, prosím, často šrouby, zda jsou dotažené. Volné šrouby zavčas dotáhněte.



Obr. 9

6.4 Výměna hnacího řemene Výměna hnacího řemene (obr. 9)

Uvolnit dva šrouby na ochranném krytu hnacího řemenu. Kryt sejmout. Vadný hnací řemen sejmout, popřípadě jej přerušit nožem. Řemence vyčistit pomocí štětce.

Nový řemen vložít do drážek menší řemenice a pak otáčením natáhnout přes větší řemenici. Opět namontovat ochranný kryt.

6.5 Výměna uhlíkových kartáčků Výměna uhlíkového kartáčku (obr. 10)



Obr. 10

Odšroubovat kryt motoru a z prohlubně vytáhnout držáky uhlíkových kartáčků. Kabelovou přípojku poněkud vyhnout směrem nahoru, vyjmout uhlíkový kartáček a nahradit je novým. Montáž provést v obráceném sledu úkonů než jak byla provedena demontáž. Výměnu uhlíkových kartáčků provádějte vždy párově (oba uhlíkové kartáčky současně).

ÚDRŽBA

- Nářadí udržujte vždy v čistotě. Nečistoty, které vniknou do mechanismu nářadí mohou způsobit poškození nářadí.
- Na čištění nepoužívejte agresivní čisticí prostředky a rozpouštědla.
- Plastové díly doporučujeme otřít hadříkem navlženým v mýdlové vodě.
- Ze stroje, nožové hřídele a větracích štěrbin odstranit hobliny.