



Stavební stroje

Návod k použití



Z.I.P.P.E.R Maschinen GmbH.

GEWERBEPARK SCHLÜSSLBERG 8

AT-4710 GRIESKIRCHEN

TEL.: +43 (0) 7248 61116 700

FAX.: +43 (0) 7248 61116 720

IOFFICE@ZIPPER-MASCHINEN.AT

HTTP://WWW.ZIPPER-MASCHINEN.AT

Vibrační desky

ZI-RPE60 / Zi-RPE90

EAN : 912003923758 9 / 912003923755 8



Přečtěte a dodržujte návod k použití a bezpečnostní pokyny!

Technické změny jakož i chyby tisku a sazby vyhrazeny!

ZIPPER



POZOR! POJISTKA NÍZKÉHO STAVU OLEJE!

Při příliš nízkém stavu oleje není možné vibrační desku ZIPPER nastarovat!

Firma ZIPPER Maschinen neručí za chyby obsluhy!

Včetně reklamací na aktivaci pojistky proti nízkému stavu oleje, která byla nízkým stavem oleje aktivována! Náklady na neoprávněné reklamace budou zákazníkovi firmou ZIPPER Maschinen účtovány!



POZOR! PŘED POUŽITÍM STROJE SI PŘEČTĚTE NÁVOD K POUŽITÍ!

Návod k použití je nedílnou součástí stroje a musí být obsluhou před prvním použitím stroje přečten. Pokud stroj předáváte třetí osobě, přiložte k němu tento návod.



Vibrační deska je poháněna benzínem.

Jako motorový olej doporučujeme používat při provozních teplotách od 10° C do 30°C SAE 10W 30 CD. Olej SAE 10W 40 snižuje především při vyšších teplotách výkon motoru.



Před prvním použitím stroje přezkoušejte napnutí klínového řemene!



Vážený zákazníku!

Tento návod k použití obsahuje důležité informace a pokyny pro uvedení do provozu a používání vibrační desky ZIPPER ZI-RPE60 und ZI-RPE90.

Návod k použití je součástí stroje a nesmí být od stroje odstraněn. Uschovejte návod pro případ pozdějšího použití a pokud stroj předáváte někomu třetímu návod přiložte!



Dodržujte prosím bezpečnostní pokyny!

Před uvedením stroje do provozu si pozorně přečtete tento návod.

Usnadněte si tím řádné používání stroje a předejdete škodám a nedorozuměním.

Dodržujte varování a bezpečnostní předpisy – jejich nedodržením může dojít k Vašemu zranění.

Kvůli stálému technickému vývoji našich výrobků může mít vyobrazení a obsah tohoto návodu malé odchylky. Pokud byste zjistili jakoukoliv chybu, informujte nás, prosím.

Technické změny vyhrazeny!

Autorské právo

© 2009

Tato dokumentace je chráněna autorským právem.

Všechna práva vyhrazena! Zvláště nedovolený tisk, překlady, použití fotografií a vyobrazení budou trestně stíhány – soudním místem je Wels!

Adresa služby zákazníkům:

Z.I.P.P.E.R MASCHINEN GmbH

A-4710 Grieskirchen, Gewerbepark Schlüsslberg 8

Tel 0043 (0) 7248 61116 - 700

Fax 0043 (0) 7248 61116 - 721

office@zipper-maschinen.at



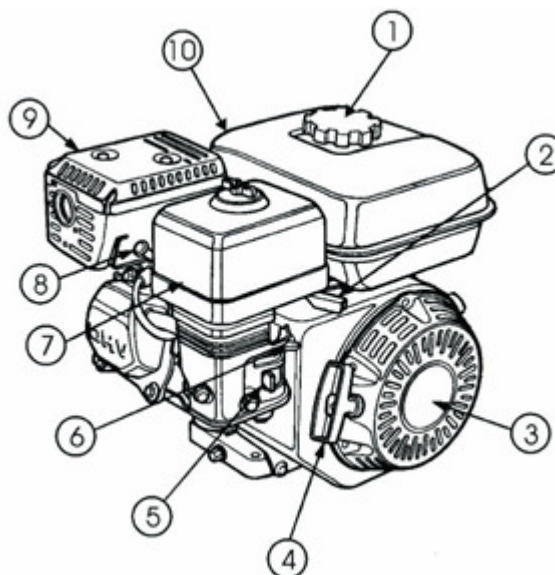
1	TECHNIKA	6
1.1	Komponenty a ovládací prvky.....	6
1.2	Technická data	7
2	BEZPEČNOST	8
2.1	Správné použití	8
2.2	Bezpečnostní pokyny.....	8
2.3	Zvláštní rizika a nebezpečí při práci s vibračními deskami.....	9
3	UVEDENÍ DO PROVOZU	11
3.1	Obsah dodávky	11
3.2	Práce před prvním uvedením do provozu	11
3.2.1	Kontrola stavu oleje:	11
3.2.2	Kontrola paliva	13
3.2.3	Kontrola klínového řemene	13
4	OBSLUHA	15
4.1	Pracoviště	15
4.2	Zapnutí stroje.....	15
4.3	Vypnutí stroje.....	17
4.4	Pokyny pro obsluhu	17
5	PÉČE A ÚDRŽBA	19
5.1	Kontrola a údržba stroje.....	19
5.2	Výměna oleje v motoru	19
5.3	Výměna klínového řemene	20
5.4	Napnutí klínového řemene.....	20
5.5	Kontrola spojky	20
5.6	Transport	20
5.7	Skladování.....	21
5.8	Utahovací momenty šroubů.....	21
6	ODSTRANĚNÍ ZÁVAD	22
7	NÁHRADNÍ DÍLY	23
7.1	ZI-RPE60	23
7.2	ZI-RPE90	26



7.3 Objednávka náhradních dílů	28
8 PROHLÁŠENÍ O SHODĚ	29

1 TECHNIKA

1.1 Komponenty a ovládací prvky



ZI-RPE60 / ZI-RPE90		
1	Víčko palivové nádrže	Víčko uvolněte a nádrž naplňte bezolovnatým benzmem. Zkontrolujte, že je víčko pevně uzavřeno. NEPŘEPLŇUJTE.
2	Páka plynu	K nastavení otáček motoru (rychle - pomalu)
3	Startovací šňůra	K startování motoru
4	Rukojeť šňůry	K nastartování motoru silně zatáhnout za rukojeť
5	Páčka ventilu paliva	OPEN – otevřený přívod paliva CLOSE – zastavený přívod paliva
6	Páka sytiče	Páčku sytiče používejte především při studeném startu nebo v chladném počasí. Sytič zabezpečuje obohacení palivové směsi
7	Vzduchový filtr	Chrání palivový systém před prachem a jiným znečištěním. K zajištění přístupu k filtru povolte křídlovou matku.
8	Zapalovací svíčka	Nastavte vzdálenost mezi elektrodami na 0.6 -0.7mm (0.028-0.031 palce) Svíčku jednou týdně vyčistěte
9	Tlumič výfuku	K redukci hluku a emisí.
10	Palivová nádrž	Objem nádrže 3.6 litru bezolovnatého benzínu



1.2 Technická data

		ZI – RPE 60	ZI RPE 90
Motor / Pohon	Typ	1-válcový 4-taktní OHV	1-válcový 4-taktní OHV
Palivová nádrž	litr	3.6	3.6
Výkon motoru	kW/PS	4.0 / 5.5	4.0 / 5.5
Délka desky	mm	520	520
Šířka desky	mm	370	420
Frekvence	Hz	93	79
Odstředivá síla	kN	12.1	13.0
Hutnicí tlak	kg	1030	1550
Max. rychlost posuvu	m/min	20-25	20-25
Počet vibračních rázů	v/min	5600	5800
Hloubka zhutnění	mm	150	200
Max. náklon (motoru)	°	20°	20°
Úroveň vibrací	m/s ²	20	16.25
Akustický výkon L _{WA}	dB(A)	103	103
Hmotnost	kg	62	88
Rozměry balení	mm	980x380x530	850x440x570



2 BEZPEČNOST

2.1 Správné použití

ZIPPER vibrační desky ZI-RPE60 a ZI-RPE90 jsou určeny výhradně k následujícím činnostem při dodržení v tomto návodu popsaných pravidel bezpečnosti, používání a údržby: Pěchování výkopů, zemní práce, údržba cest, terénní úpravy a dláždění.

Gumová podložka se používá výhradně k vyrovnání dláždění a obkladů. Ostatní materiály jako šterk nebo drť se pěchují bez této gumové podložky.

Nesprávné použití nebo nedodržení pokynů obsažených v tomto návodu má za následek zánik práv na náhradu škody vůči firmě Zipper GmbH.

Svévolné změny a manipulace se strojem vedou taktéž k okamžitému zániku záruky a práva na odškodnění

2.2 Bezpečnostní pokyny

Varovné štítky a/nebo nálepky na stroji, které jsou poškozené nebo odstraněné ihned obnovte!

Nejdůležitějším faktorem dostatečné bezpečnosti je dobrý zdravotní stav obsluhy. Pozornost a soudnost je nejlepší ochranou proti zranění.

Seznam všeobecných bezpečnostních pokynů si neklade za cíl postihnout všechna nebezpečí, nýbrž pokouší se vyzdvihnout ty nejdůležitější z nich.

Jednotliví pracovníci jsou povinni vyhledat varovné a bezpečnostní značky jak na stroji, tak na pracovním místě, seznámit se s nimi, porozumět jim a osvojit si je.



Stále si buďte jisti, že stroj je v jistém a stabilním postavení!

Zvláště buďte pozorní při vlhku, sněžení, náledí a na nerovných pracovních plochách, jakož i na spádech!

Uklouznutí, zakopnutí a pád jsou hlavní příčinou těžkých úrazů a smrtelných zranění. Dávejte pozor na nerovných nebo kluzkých pracovních plochách.

Nikdy si nestoupejte na stroj, zvláště ne, je li v provozu.

Těžká zranění může způsobit převržení stroje!!



Dostatečné osvětlení v pracovním prostoru stroje je nezbytné!

Při únavě, špatné koncentraci, popř. pod vlivem léků alkoholu nebo drog je práce se strojem zakázána!



Stroj může být obsluhován pouze odborně vyškolenou obsluhou.

Nepovolané osoby a zvláště pak děti, jakož i nevyškolené osoby se musí zdržovat mimo dosah stroje!



Pokud pracujete se strojem, nenoste volné šperky a ozdoby, široké a volné šaty, kravatu, dlouhé rozpuštěné vlasy atd. Volně ležící předměty se mohou dostat do pohyblivých částí stroje a způsobit zranění!



Při práci se strojem noste vhodné ochranné vybavení (ochranné rukavice, brýle, chrániče sluchu, ...)!



Výfukové plyny obsahují jedovaté zplodiny, které negativně působí na lidské zdraví. Pracujte proto pouze v dobře větraných prostorech nebo venku!



Pracující stroj nesmí být ponechán bez dozoru! Před opuštěním stroje vypněte motor a počkejte, dokud se nezastaví!

2.3 Zvláštní rizika a nebezpečí při práci s vibračními deskami

Vibrační desky jsou těžká zařízení a měla by být ustavována dvěma osobami s dostatečnou silou, při použití na stroji umístěných zvedacích rukojetí. Je možné použít i přiměřenou zdvihací techniku.

Zhmožděnin

Ruce a nohy držte dále od pohyblivých součástí stroje neboť existuje nebezpečí, že se dostanou pod vibrační desku. Minimalizujte nebezpečí způsobení zhmoždění vašich nohou používáním vhodných pracovních bot s ocelovými chrániči.

Ujistěte se, že stroj i obsluha stojí stabilně na rovném stanovišti a že se stroj během provozu nepřevrátí, nesklouzne nebo neupadne.

Poškození zdraví vibracemi

Dlouhodobé používání vibrační desky může způsobit poruchy v prokrvení, zvláště pak rukou. Proto:

- Pravidelně zařazujte přestávky v práci.
- Noste vhodné ochranné rukavice, abyste oslabili intenzitu vibrací.
- Tvrdost pěchovaného podkladu, jakož i nízká venkovní teplota podstatně snižují osobní odolnost vůči poruchám prokrvení.

Neúměrně dlouhé pracovní časy mohou vést ke zdravotním poškozením kloubů a pohybového aparátu zvláště na rukou a pažích. Vkládejte přestávky podle vlastního uvážení a omezte pracovní dobu podle vašeho aktuálního zdravotního stavu a kondice.

Zdroje nebezpečí na pracovišti

Ujistěte se, že jsou stěny výkopu stabilní a že se nezhroutí vlivem vibrací.

Proveďte, že v rozshu pěchování nejsou žádné kabely pod napětím, plynové nebo vodovodní potrubí, které by mohly být vibracemi poškozeny.



Budte opatrní, pokud pracujete v blízkosti nechráněných vrtů nebo výkopů. Provoz stroje je na vlastní nebezpečí a vlastní odpovědnost.

Nebezpečí požáru

Dotykem tlumiče výfuku a ostatních horkých částí stroje po delším provozu může dojít k těžkým zahořením.

Nebezpečí ohně a výbuchu

Benzín je velmi lehce zápalný a za určitých podmínek i výbušný.

NIKDY nedoplňujte benzín nebo olej během provozu nebo pokud je stroj horký.

Při tankování a na místech skladování paliva nekouřit a nevstupovat s otevřeným ohněm nebo zdroji jisker.

Při tankování nádrž nepřepĺňujte a zabraňte rozlití benzínu.

Pokud k rozlití benzínu dojde, ujistěte se, že před startem stroje je politá oblast suchá a čistá. Ujistěte se, že po tankování je uzávěr nádrže správně zašroubován.

Chemické nebezpečí

Benzínový nebo dieselmotor nikdy neprovozujte nebo netankujte v uzavřeném prostoru bez dostatečného větrání.

Kyslíčník uhelnatý, obsažený ve výfukových plynech pohonných jednotek může při vdechání způsobit poškození zdraví nebo smrt. Proto stroj používejte pouze v dobře větraných prostorech nebo venku.

Ohrožení hlukem

Nadměrný hluk může způsobit poruchu sluchu a krátkodobou nebo i trvalou ztrátu sluchu.

Noste certifikovanou ochranu sluch podle zdravotních a bezpečnostních norem, abyste zatížení hlukem omezili.

Zvláštní ochranný oděv

Mimo všeobecných bezpečnostních pokynů pro nošení ochranných oděvů se musí nosit speciální ochranný oděv a obuv při práci s horkým asfaltem a živičnou směsí.

Údržba

Ujistěte se, že všechny práce na motoru a stroji budou prováděny pouze kvalifikovanými pracovníky.

Před sjmutím krytu nebo před zahájením údržby a nastavení stroje se přesvědčte, že vypínač stroje je v poloze OFF (vypnuto) a zapalovací kabel je odstraněn ze zapalovací svíčky.

Nezvyšujte volnoběžné otáčky stroje nad 3500 ot/min. Jakékoliv zvýšení otáček může vést ke zranění nebo poškození stroje.



3 UVEDENÍ DO PROVOZU

3.1 Obsah dodávky

- Vibrační deska
- Gumová podložka Zvláštní příslušenství
- Transportní kolečka Zvláštní příslušenství
- Nářadí k obsluze

Na stroji se nachází jen několik prvků pro vaši údržbu. Není dovoleno stroj rozebírat. Opravy může provádět pouze odborník!

Příslušenství: Používejte pouze příslušenství dodávané vaším prodejcem firmy Zipper! S otázkami a problémy se obraťte na naši zákaznickou poradnu.

3.2 Práce před prvním uvedením do provozu

- **Přečtěte si bezpečnostní pokyny a dodržujte je.**
- **Vybalte všechny díly.** Očistěte stroj od prachu a nečistot, zvláště pak spodní stranu desky, vstup chlazení motoru, karburátor a vzduchový filtr.
- **Pokud je to nutné, stroj očistěte.**

POKYN

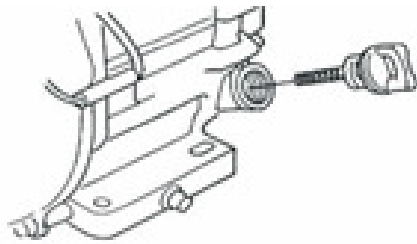
Použití ředidel, benzínu, agresivních chemikálií nebo abrazivních prostředků vede k poškození lakovaných ploch!

Proto platí: Při čištění používejte jen šetrné čisticí prostředky

- **Stroj je dodáván předmontován.** Sklopené držadlo vyklopte a upevněte k tomu patřícími šrouby.
- **Zkontrolujte dotažení všech šroubových spojů.** Volné šrouby a matky dotáhněte. Vibracemi uvolněné šrouby a matky mohou způsobit neočekávaný úraz.

3.2.1 Kontrola stavu oleje:

- Ke kontrole hladiny oleje postavte stroj po 10 hodinách práce s vypnutým motorem na bezpečné, rovné a vodorovné místo.
- Uzávěr / měrku od plnicího hrdla oleje vyjměte a otřete do sucha.



Obr3. Měrka oleje

- Zasuňte měrku do olejové nádrže ale nešroubujte, opět vyjměte. Odečtěte stav oleje na měrce.



POZOR! POJISTKA NÍZKÉHO STAVU OLEJE!

Při příliš nízkém stavu oleje vibrační deska Zipper NENASTARTUJE!
Firma ZIPPER Maschinen neručí za vady způsobené chybnou obsluhou.

Všechny náklady na neoprávněné reklamace, způsobené nízkým stavem oleje budou zákazníkům vyúčtovány.

- Při nízkém stavu oleje (Obr.4) doplňte doporučený olej (Tabulka 3) až po okraj plnicího otvoru. Maximální objem oleje je 400 cm³.

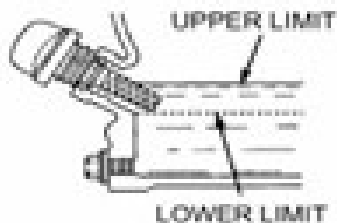


Abb.4. Měrka oleje



POZOR!

Nízký stav oleje vede ke škodám na motoru a zkrácení životnosti vašeho stroje.

Reklamace jsou vyloučeny při nedostatečné údržbě a nedodržení návodu k použití



Tabulka 3.	Typ oleje	
Roční doba	Teplota	Typ oleje
Léto	25°C nebo vyšší	SAE 10W-30
Jaro/Podzim	25°C do 10°C	SAE 10W-30/20
Zima	0° C nebo nižší	SAE 10W- 10

POKYN: Vibrační deska disponuje vibrační jednotkou. Ta je poháněna klínovým řemenem. Tato jednotka vytváří nevyvážení, které vede k vibracím desky. Vibrační jednotka je vybavena z výroby dostatečným mazáním.

3.2.2 Kontrola paliva

- Odšroubujte uzávěr palivové nádrže.
- Stav paliva zkontrolujeme opticky. Při nízkém stavu paliva doplňte nádrž bezolovnatým benzínem.
- Při doplňování se ubezpečte, že používáte filtr paliva.

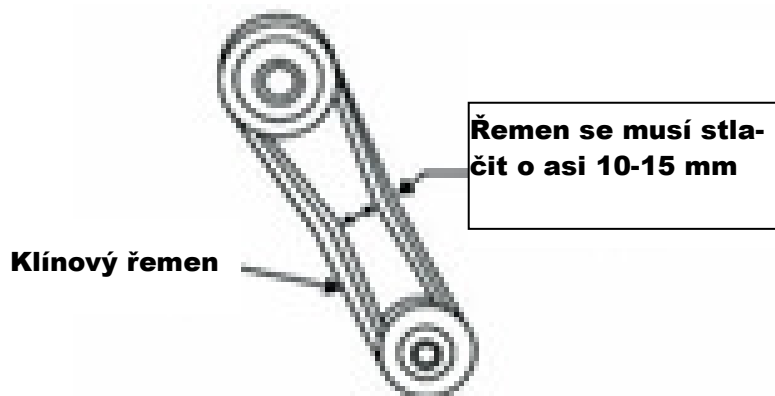
3.2.3 Kontrola klínového řemene

- NIKDY neprověřujte klínový řemen při běžícím motoru. Toto vede k jistému poranění vaší ruky (Obr.6).



Obr.6 Nebezpečí u klínového řemene

- K prověření napnutí klínového řemenu sejměte ochranný kryt. U RPE-60 je tento kryt upevněn na rámu stroje dvěma 2 šestihrannými šrouby, u RPE-90 jsou 4 šrouby.
- Napnutí klínového řemenu je správné, pokud ho ve středu promáčknete o 10-15mm. (Obr.7).
- Po prověření napnutí řemenu našroubujte opět kryt na rám.



Obr.7 Kontrola napnutí klínového řemene

- Volný klínový řemen zmenšuje přenášený výkon, což vede ke snížení úrovně vibrací a předčasnému opotřebení řemene.
- Pokud je řemen opotřebován, musí se neprodleně nahradit novým s předepsaným rozměrem.

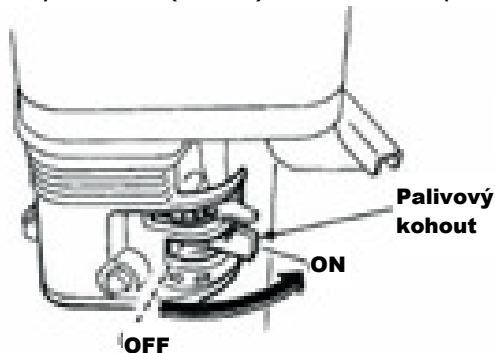
4 OBSLUHA

4.1 Pracoviště

- Před zahájením práce si prověřte pracoviště.
- Nikdy nepracujte se strojem pokud si nepřčtete a neporozumíte bezpečnostním předpisům a dokud jste neprovedli úkony před prvním spuštěním.
- Správná vlhkost půdy je velmi důležitá pro správné pčování. Voda slouží jako mazadlo ke spojení částic zeminy. Příliš málo vlhkosti znamená nedostatečné zhutnění, vysoká vlhkost způsobuje vodou vyplněné dutiny, které snižují únosnost půdy.
- Vibrační deska se nesmí používat na tvrdých půdách, promrzlé zemině nebo tam, kde jsou úlomky cihel.
- Nadměrná vlhkost půdy nebo nadměrné zavlažení může vést k „zadušení“ stroje.

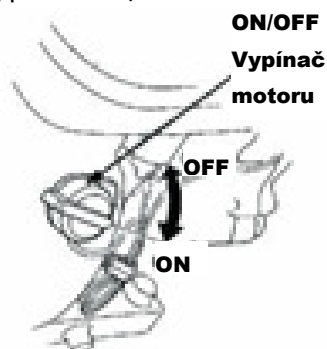
4.2 Zapnutí stroje

- Palivový kohout (Obr.8) nastavte do polohy „ON“ (zapnuto).



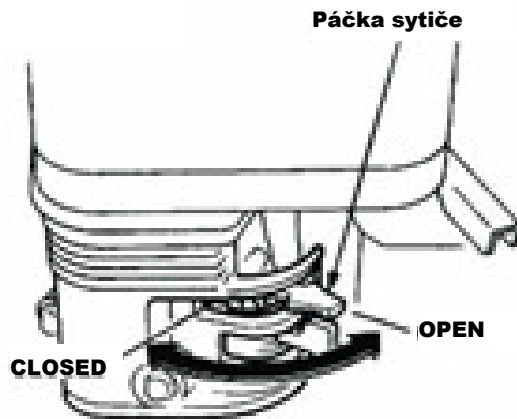
Obr.8 Palivový kohout

- Vypínač ON/OFF motoru (Obr.9) přepnout do polohy „ON“.



Obr. 9 ON/OFF Vypínač motoru

- Páčku sytiče (Obr.10) nastavte do polohy „OPEN“.

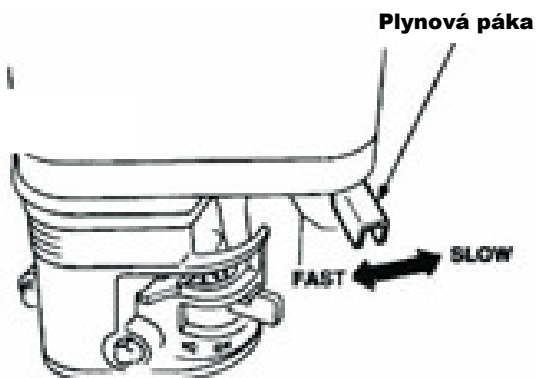


Obr. 10 Páčka sytiče

POZNÁMKA

Poloha CLOSED páčky sytiče obohacuje palivovou směs pro start STUDENÉHO motoru. Poloha OPEN zabezpečuje dodávku směsi pro normální provoz motoru po startu a pro nový start teplého motoru.

- Plynovou páku (Obr.11) nastavte mezi polohy *fast* a *slow*.



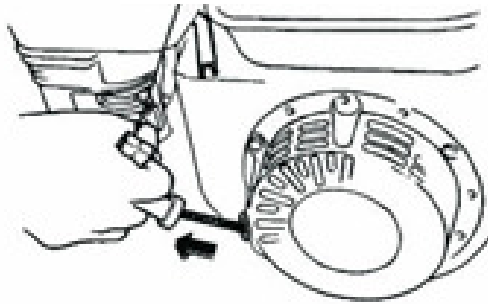
Obr. 11 Plynová páka

- Startovací šňůru (Obr.13) uchopte a pomalu vytáhněte. Odpor je tuhý až po určitý bod, který odpovídá horní úvrati. Šňůru povolte kousek zpět a potom silně zatáhněte.

POZOR:

NIKDY nevytahujte startovací šňůru až do konce.

NIKDY startovací šňůru po vytažení nepouštějte. Nechte ji zvolna navinout zpět.

Rukojeť startovací šňůry

Obr.13 Rukojeť startovací šňůry

- Nastartujte motor s pomocí startovací šňůry.
- Nechte vibrační desku asi 2 minuty zahřát ve středních otáčkách.
- Před zapnutím vibrací nastavte plynovou páku na maximální otáčky.

4.3 Vypnutí stroje

- Plynovou páku nastavte na nízké otáčky, až dojde k zastavení vibrací.
- Vypněte motor přepnutím vypínače motoru do polohy OFF.

4.4 Pokyny pro obsluhu

- Stroj řídte posunem držadla vlevo nebo vpravo.
- Udržujte vždy dobrou stabilitu, abyste při obsluze stroje neuklouzli a neztratili kontrolu nad strojem.
- Pokud je stroj vybaven na přání nádrží na vodu, řídí se průtok kapaliny kohoutem na vodní hadici.
- Ve směru pohybu stroje a v okruhu 1 m v okolí vibrační desky nikdo kromě obsluhy nesmí stát.
- Během pěchování pro zvýšení výkonu by mělo být upěchováno ve středu nejprve 100 ~ 150mm dva až třikrát, pak se upěchuje okraj.
- Pokud pěchujete zeminu uvnitř budovy, neměla by se vibrační deska dotýkat základů nebo patek betonových sloupů.
- Při práci uvnitř budov se nesmí vibrační deska dotýkat stěn.
- Pokud pracuje pohromadě více strojů, musí být podélná (stranová) vzdálenost mezi nimi nejméně 5m, pokud pracují za sebou, musí být vzdálenost mezi nimi nejméně 10m.



- Pokud stroj pracuje na měkkých nebo nerovných půdách, snažte se pracovat s co nejnižším výkonem, abyste předešli zaboření stroje.

Věnujte zvýšenou pozornost následujícím radám při práci v nebezpečných podmínkách:

- Při práci v tunelech musí být zabezpečeno dobré větrání pro zabránění úrazům. Musí být instalován funkční kontrolní systém pro přívod čerstvého vzduchu.
- V blízkosti elektrického vedení hrozí nebezpečí úrazu elektrickým proudem. Při práci v nebezpečných úsecích se všechny nepovolané osoby musí zdržovat mimo pracovní prostor stroje.
- Při práci a po jejím ukončení je nutné dbát na dobrou stabilitu stroje, aby se předešlo nebezpečným situacím.



5 PÉČE A ÚDRŽBA

POZOR



Čištění a přípravu na uvedení do provozu provádějte na vypnutém stroji!

Při náhodném zapnutí stroje hrozí škody a zranění!

Proto platí:

Před zahájením údržby stroj vypněte!

Stroj má malé požadavky na údržbu a jen málo dílů, které údržbu potřebují.

Poruchy nebo defekty, které by mohly ovlivnit bezpečnost provozu je nutné okamžitě odstranit.

Opravy mohou být prováděny pouze vyškoleným personálem!

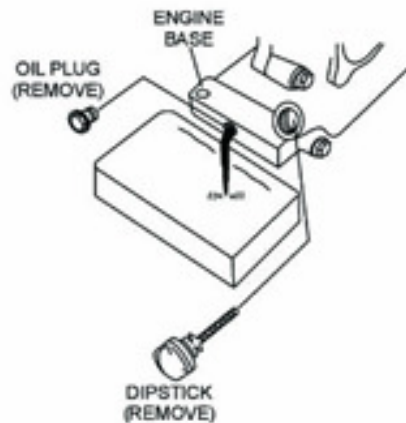
5.1 Kontrola a údržba stroje

Kontroly stroje	
Prověřit stav paliva	Denně před provozem
Utáhnout uvolněné šrouby	Denně před provozem
Poškození jakýchkoliv dílů	Denně před provozem
Funkci kontrolních mechanismů	Denně před provozem
Kontrola těsnosti stroje – únik benzínu nebo oleje	Denně před provozem
Kontrola stavu oleje/popř. doplnění	Denně před provozem
Očištění spodní strany desky	Denně před provozem
Vyčistit vzduchový filtr	Po každých 50 hodinách práce /týdně
Přezkoušet zapalovací svíčku/vyčistit	Po každých 100 hodinách práce / týdně
Výměna oleje v motoru	Po 20 hodinách po uvedení do provozu poté každých 100 hodin/měsíčně
Klínový řemen (spojka)	Po každých 100 hodinách práce
Přezkoušet spojku / popř. vyměnit	Po každých 100 hodinách práce

5.2 Výměna oleje v motoru

- Olej v motoru se musí vyměnit po prvních 20 hodinách provozu a poté po každých 100 provozních hodinách.
- Olej vyměňujte po ukončení práce, kdy je horký.

- Při výměně oleje uvolněte olejový filtr a vypusťte starý olej výpustným šroubem na spodní straně stroje.
- Naplňte skříň motoru doporučeným olejem podle tabulky 3.



Obr.14 Výpustný šroub oleje

5.3 Výměna klínového řemene

- Odmontujte kryt řemene.
- Uvolněte klínový řemen tak, že uvolníte šrouby, kterými je vibrační jednotka připevněna k motorovému bloku. Nyní posuňte blok motoru podél drážek až dojde k uvolnění řemene.
- Šroubovákem zajistěte spodní nastavovací šroub řemenice. Zahnutým klíčem řemenici proti směru otáčení hodinových ručiček, tak že dojde k uvolnění řemene.
- Řemen nasadte do spodní řemenice a řemen na levé straně nasadte do horní řemenice. Opačným způsobem řemenici opět dotáhněte.

5.4 Napnutí klínového řemene

- Napnutí řemene se provádí přesunutím bloku motoru na desce. Toho dosáhneme uvolněním šroubu na bloku motoru, umístěného na straně vpředu. Tím se motor posune ve vyfrézováních a napíná klínový řemen.
- Napnutí řemene je správné, pokud ho uprostřed prsty promáčknete asi 10 – 15 mm.

5.5 Kontrola spojky

Spojku přezkoušíme při výměně a napínání klínového řemene. Při demontovaném klínovém řemenu přezkoušejte vnější buben spojky. Vyčistěte V drážku, pokud je to nutné. Pokud je patka spojky opotřebovaná, dochází ke snížení přenosu výkonu a k prokluzování klínového řemene.

5.6 Transport

Při transportu na kratší vzdálenosti zvedněte okraj desky a s pomocí rukojetí stroj přesuňte.



Při transportu na delší vzdálenosti zvlášť zabalte rukojeť a ochranný rám. Potom stroj uložte do přepravního balení a pomocí techniky nebo ručně zvedněte na přepravní prostředek. Stroj před přepravou řádně zajistěte, aby nedošlo k jeho posunutí nebo poškození.

5.7 Skladování

Pokud bude stroj skladován déle než 30 dnů:

- Vyměňte olej v motoru
- Očistěte válec, chlazení vibrační blok, řadič otáčení a tlumič výfuku od prachu a nečistot.
- K úspoře skladovacího prostoru odmontujte rukojeť
- Stroj a motor dobře zakryjte a skladujte v čistém a suchém prostoru.

5.8 Utahovací momenty šroubů

Materiál	6mm	8mm	10mm	12mm	14mm	16mm	18mm	20mm
4T	70	150	300	500	750	1100	1400	2000
6-8T	100	250	500	800	1300	2000	2700	3800
11T	150	400	800	1200	2000	2900	4200	5600
	100 (6mm) 300-350 (8mm) 650 – 700 (<8mm)							
V případě, že je protikus z hliníku								
Všechny závity na stroji jsou pravotočivé								
Materiál a kvalita šroubů jsou na všech čepích a šroubech vyznačeny								

U uvolněných šroubů přezkoušejte jejich pevnost - viz tabulku nahoře (Utahovací momenty šroubů).



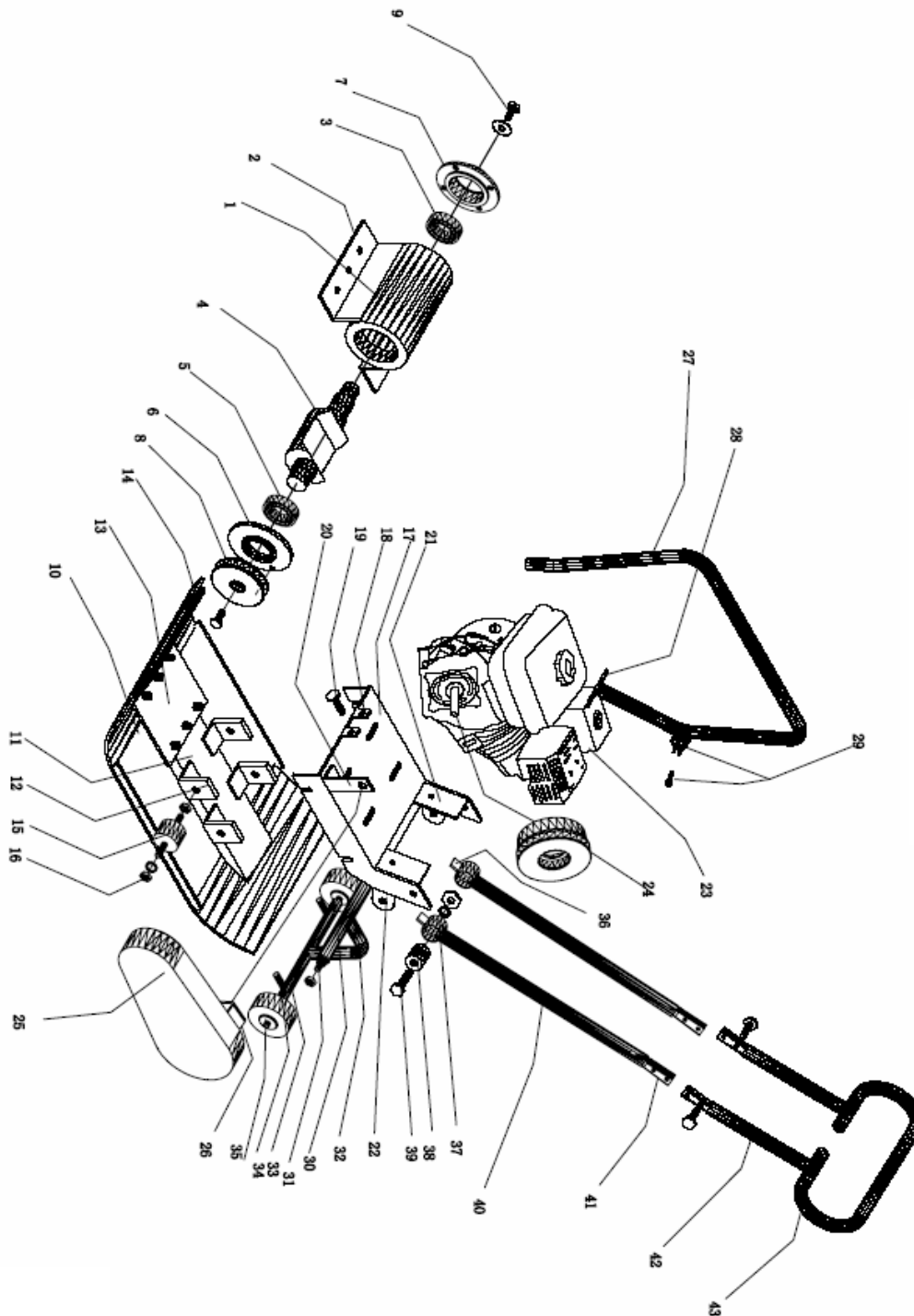
6 ODSTRANĚNÍ ZÁVAD

Závada	Možná příčina/ Odstranění
Pokud nemůžete nastartovat motor:	<ul style="list-style-type: none">▪ Zkontrolujte stav oleje – pojistka nízkého stavu oleje!▪ Zkontrolujte vypínač stroje a ujistěte se, že je v poloze „ON“ - stroj je zapnut.▪ Zkontrolujte stav paliva.▪ Pokud je stroj vybaven benzínovým motorem, zkontrolujte stav oleje ve skříni – senzor nízkého stavu oleje může zamezit startu motoru, pokud je hladina oleje nízká.▪ Zkontrolujte, že je správně upevněn kabel na svíčke.▪ Zkontrolujte trysku a komoru karburátoru, zda nejsou znečištěny.
V případě zastavení motoru:	<ul style="list-style-type: none">▪ Zkontrolujte stav paliva.▪ Zkontrolujte, že je palivový kohout otevřen.▪ Zkontrolujte stav vzduchového filtru.
Pokud benzínový motor nemá dostatečný výkon:	<ul style="list-style-type: none">▪ Zkontrolujte dodávku paliva.▪ Zkontrolujte typ oleje motoru. Je použit správný olej?▪ Zkontrolujte, že je palivový kohout otevřen.▪ Zkontrolujte stav vzduchového filtru.▪ Zkontrolujte stav palivového systému a dodávky paliva.
Nedostatečné vibrace	<ul style="list-style-type: none">▪ Zkontrolujte, zda klínový řemen neklouže nebo není zablokován.▪ Zkontrolujte, že otáčky motoru jsou 3 500 ot./min.
V případě, že stroj správně nepracuje	<ul style="list-style-type: none">▪ Očistěte spodní stranu vibrační desky od usazené zeminy.



7 NÁHRADNÍ DÍLY

7.1 ZI-RPE60





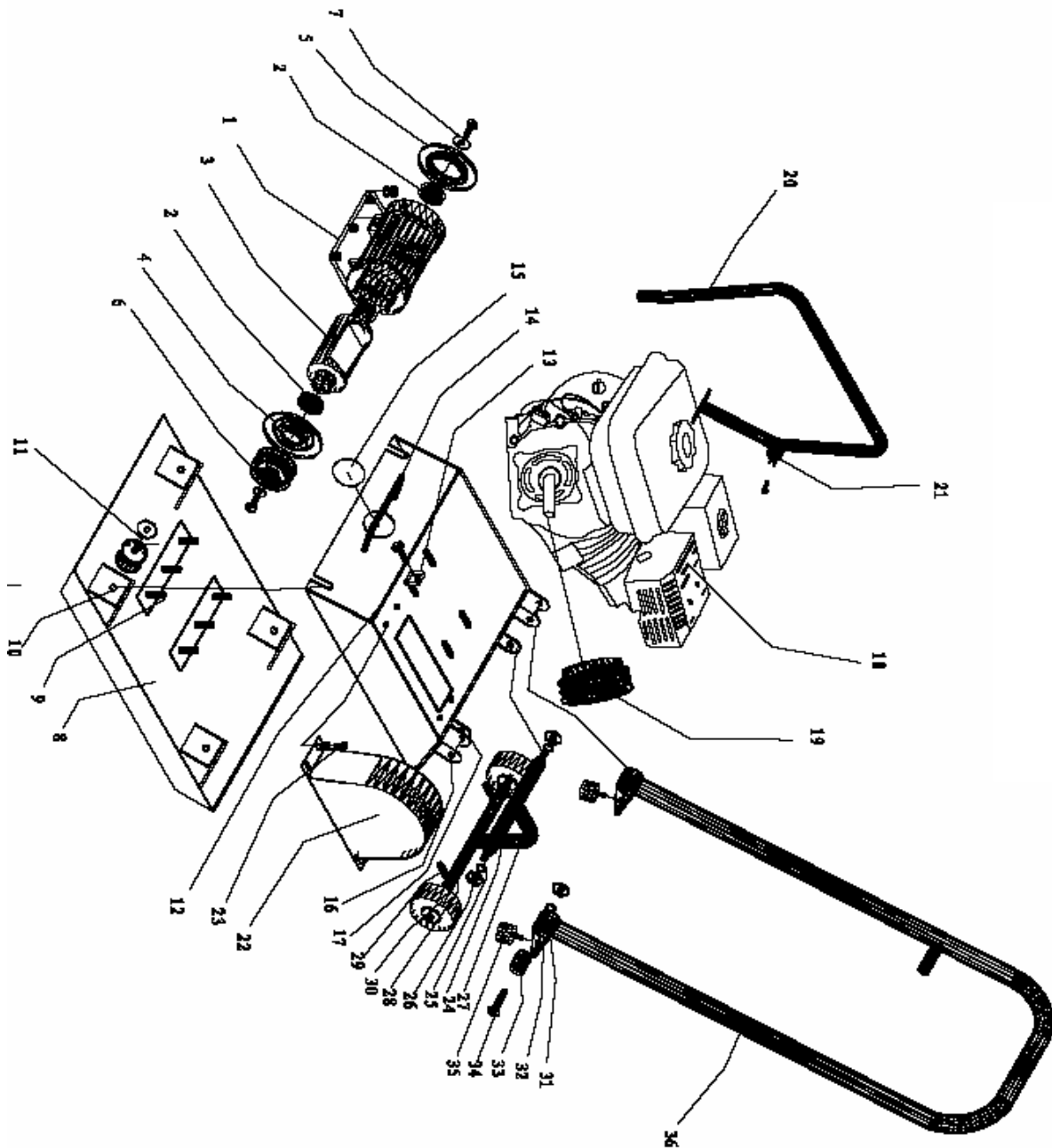
Díl č.	Množství	Popis
1	1	Pouzdro vibrační jednotky
2	2	Držák vibrační jednotky
3	1	Ložisko
4	1	Hřídel rotoru
5	1	Ložisko
6	1	Přední kryt
7	1	Zadní kryt
8	1	Řemenice
9	5	Šroub
10	1	Vibrační deska
11	1	Ocelový držák
12	4	Držák předního krytu
13	1	Deska excentrické jednotky
14	1	Pomocný držák
15	4	Tlumič
16	4	Čep
17	1	Deska motoru
18	2	Držák nastavení motoru
19	2	Čep
20	1	Držák krytu
21	2	Rukojeť držáku
22	2	Rám pojezdu
23	1	Motor
24	1	Spojovací hřídel
25	1	Kryt klínového řemene
26	2	Kryt držáku
27	1	Ochranná trubka
28	1	Držák ochranné trubky
29	1	Šroub
30	1	Horní osa
31	1	Upevňovací šroub osy
32	1	Spojovací tubka
33	1	Spodní trubka rámu



Díl č.	Množství	Popis
34	2	Podpěrný čep
35	2	Kolečko
36	2	Tlumič rukojeti
37	2	Skříň tlumiče
38	2	Matka
39	2	Šroub
40	2	Spodní trubka rukojeti
41	4	Spojka rukojeti
42	2	Horní trubka rukojeti
43	1	Rukojeť



7.2 ZI-RPE90





Díl č.	Množství	Popis
1	1	Pouzdro vibrační jednotky
2	2	Ložisko
3	1	Hřídel rotoru
4	1	Přední kryt
5	1	Zadní kryt
6	1	Řemenice
7	8	Čep
8	1	Vibrační deska
9	2	Držák excentru
10	4	Držák motoru
11	4	Tlumič
12	1	Deska motoru
13	1	Nastavovací šroub motoru
14	1	Držák
15	1	Gumový kryt
16	2	Rukojeť držáku
17	2	Držák osy
18	1	Motor
19	1	Spojovací hřídel
20	1	Ochranná trubka
21	1	Spona trubky
22	1	Kryt klínového řemene
23	1	Čep
24	1	Horní osa
25	1	Rám
26	2	Matka
27	1	Spojovací trubka
28	1	Spodní osa
29	2	Podpěrný čep
30	2	Kolečko
31	2	Kryt tlumiče
32	2	Tlumič



Díl č.	Množství	Popis
33	2	Matka
34	2	Šroub
35	2	Tlumič
36	1	Rukojeť

7.3 Objednávka náhradních dílů

Použitím náhradních dílů Zipper dosáhnete ideálního výsledku. Optimální přesnost dílů snižuje čas opravy a prodlužuje životnost stroje.

POKYN

Použití dílů jiných výrobců vede ke ztrátě záruky!

K tomu platí:

Při výměně dílů používejte pouze originální díly

[Adresu pro objednávky náhradních dílů najdete na začátku této dokumentace.](#)



8 PROHLÁŠENÍ O SHODĚ

	EU – PROHLÁŠENÍ O SHODĚ
	Z.I.P.P.E.R® AUSTRIA GmbH AT-4710 Grieskirchen, Gewerbepark Schlüsslberg 8 Tel.: +43/72480/61116-701; Fax.: +43/7248/61116-721 www.zipper-maschinen.at office@zipper-maschinen.at
Popis	ZIPPER vibrační deska
Typ	<i>ZI-RPE60, ZI-RPE90 (C60, C90)</i>
EU normy	98/37/EC Maschinenrichtlinie / machinery directive 2004/108/EC Richtlinie elektromagn. Verträglichkeit/ EMC directive
Zkoušeno podle	EN 500-1:2006 En 500-4:2006 EN 55012:2002
Registrační číslo	<i>37405/1000/C</i> <i>CHIG0705896</i>
Datum vystavení	<i>03.03.2008</i>
Vydávající úřad	Istituto Giordano S.p.A. Via Rossini 2 47814 Bellaria-Igea Marina (RN) Italy

Tímto prohlašujeme, že výše zmíněné typy strojů splňují bezpečnostní a zdravotní požadavky norem EU. Toto prohlášení ztrácí svou platnost, pokud by došlo ke změnám nebo úpravám stroje, které námi nebyly odsouhlaseny.

Grieskirchen, 10.02.2009

Místo / Datum

Podpis
Erich Humer (jednatel)



Sledování výrobku

I po dodání náš výrobek sledujeme.

Při procesu zlepšování výrobků jsme závislí na Vás a Vašich zkušenostech z práce se strojem. Problémy, které při práci nastanou, poruchy, určité situace v provozu jsou důležité také pro ostatní uživatele.

Prosíme Vás proto o zaznamenání Vašich zkušeností a poznatků z provozu a jejich zaslání na naši adresu:

Z.I.P.P.E.R MASCHINEN GmbH

A-4710 Grieskirchen, Gewerbepark Schlüsslberg 8

Tel 0043 7248 61116 - 701

Fax 0043 7248 61116 - 721

office@zipper-maschinen.at