

ZÁRUČNÍ LIST

1. Na výrobky UNI-MAX je poskytována záruka v délce 24 měsíců od data prodeje dle občanského zákoníku nebo v délce 12 měsíců dle obchodního zákoníku a vztahuje se na prokázané vady materiálu či vady výroby. Jiné nároky ve vztahu na poškození jakéhokoliv druhu, přímé nebo nepřímé, vůči osobám nebo materiálu jsou vyloučeny.
2. Záruka se nevztahuje na závady způsobené neodbornou montáží či manipulací, neodborným zacházením, přetížením, nedodržením instrukcí uvedených v návodu, použitím nesprávného příslušenství nebo nevhodných pracovních nástrojů, zásahem nepovolané osoby, nebo poškozením během transportu či mechanickým poškozením. U některých druhů výrobků či jejich částí, jako je např. příslušenství, motory, uhlíky, těsnící a horkovzdušné prvky, které vyžadují periodickou výměnu, lze při používání předpokládat běžné opotřebení, které již není předmětem záruky.
3. Při uplatňování nároků na záruční opravu je nutno doložit, že výrobek byl prodán prodávajícím, u něhož je výrobek reklamován, a že záruční doba ještě neskončila. Za tímto účelem doporučujeme v zájmu co nejrychlejšího vyřízení reklamace předložit záruční list, opatřený datem výroby a prodeje, výrobním číslem (číslem série), razítkem příslušné prodejny a podpisem prodávajícího, popřípadě platný kupní doklad apod.
4. Reklamací uplatňujete u prodejce, kde jste výrobek zakoupili, popř. zašlete v nerozloženém stavu do opravy.
5. Záruční doba se prodlužuje o dobu, kdy je výrobek v záruční opravě. Reklamovaný výrobek zasílejte do opravy s popisem závady, řádně zabalený (nejlépe v originální krabici, kterou doporučujeme pro tyto účely uschovat) a s přiloženým vyplněným záručním listem, popřípadě jiným dokladem, potvrzujícím nárok na reklamaci.
6. Výrobky předávejte do servisu pouze ve vyčištěné podobě. V opačném případě je z hygienických důvodů není možné přijmout, nebo je nutné účtovat poplatek za čištění.

UNI-MAX
Reklamační a servisní oddělení
Areál bývalého cukrovaru
Hlavní 29
277 45 Úžice

Tel. reklamačního odd.	266 190 156	T-Mobile	603 414 975
	266 190 111	O ₂	601 218 255
Fax	266 190 100	Vodafone	608 227 255

<http://www.uni-max.cz>
E-Mail: servis@uni-max.cz

Výrobek: ELEKTRICKÝ VYSAVAČ NA POPEL 1,2 KW	
Typ: 081005501	Výrobní číslo (série):
Datum výroby:	Záznamy opravny:
Datum prodeje, razítko, podpis:	

www.uni-max.com

NÁVOD K OBSLUZE

ELEKTRICKÝ VYSAVAČ NA POPEL 1,2 KW



08100501

Vážený zákazníku, děkujeme Vám za zakoupení tohoto produktu. Naše společnost je připravena Vám poskytnout své služby – než výrobek zakoupíte, při koupi i po zakoupení. V případě jakýchkoli dotazů, návrhů či doporučení kontaktujte naše obchodní místo. Vynasnažíme se Váš návrh zvážit a reagovat v rámci možností.

První použití zařízení je ve smyslu tohoto návodu právním krokem, kterým uživatel svou svobodnou vůlí stvrzuje, že tento návod řádně prostudoval, zcela pochopil jeho smysl a seznámil se všemi riziky.

POZOR! Nepokoušejte se uvést (popř. používat) zařízení dříve, než se seznámíte s celým návodem k obsluze. Návod uschovejte pro příští použití. Pozornost je třeba věnovat zejména pokynům týkajících se bezpečnosti práce. Nedodržení nebo nepřesné provádění těchto pokynů může být příčinou úrazu vlastní osoby nebo osob jiných, popřípadě může dojít k poškození zařízení nebo zpracovávaného materiálu. Dbejte zejména bezpečnostních instrukcí uvedených na štítcích, kterými je zařízení opatřeno. Tyto štítky neodstraňujte, ani nepoškozujte.

Pro usnadnění případné komunikace si zde opište číslo faktury popř. kupního dokladu.

POPIS

Filtr na popel a hrubší nečistoty s ocelovou nádobou 20 l, kovovou ohebnou hadicí s hliníkovou koncovou trubicí a je vybaven elektromotorem 230 V/50 Hz, 1 200 W.

TECHNICKÁ DATA

Napětí	~230V/50 Hz
Příkon.....	1200 W
Objem nádoby.....	20 l
Délka kovové hadice	1 m
Průměr koncovky hadice	38 mm
Délka přívodního kabelu	3,5 m
Obal (v x š x d).....	420 x 320 x 320 mm
Hmotnost brutto	4,6 kg

Správnost textu, grafů a údajů se váže na dobu tisku. V zájmu neustálého zlepšování našich výrobků může bez předchozího upozornění dojít ke změně technických údajů.

BEZPEČNOSTNÍ OPATŘENÍ

Přístrojem nikdy nevysávejte kapalinu, zápalné nebo nebezpečné výbušné látky, korozivní materiály, horký popel, zápalky, cigarety.

- Tento přístroj není vhodný k vysávání nebezpečného prachu
- Ukládejte přístroj po použití na suchém místě.
- Nedotýkejte se částí přístroje, které vedou elektrický proud
- Opravy smí provádět jen výrobce nebo jim autorizované pobočky služeb zákazníkům.
- Přístroj se smí používat jen v souladu s jeho určením.

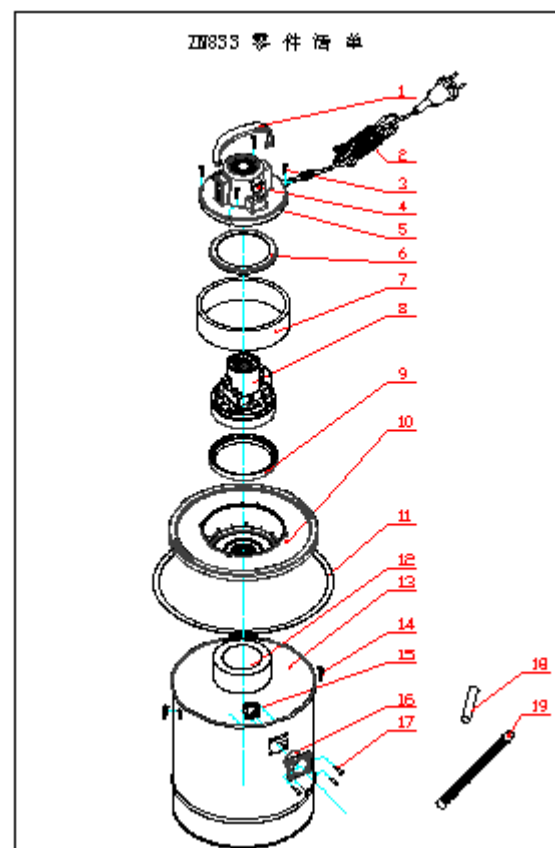
UPOZORNĚNÍ

Pokud dojde k poruše, zašlete přístroj na adresu prodejce, oprava bude provedena v co nejkratším termínu. Stručný popis závady zkrátí její hledání a dobu opravy. V záruční době k přístroji přiložte záruční list a doklad o koupi. Také po uplynutí záruční doby jsme tu pro Vás a případné opravy provedeme za příznivé ceny.

Abyste zabránili poškození přístroje při přepravě, bezpečně jej zabalte nebo použijte originální obal. Za poškození při přepravě neneseme odpovědnost a při reklamaci u přepravní služby záleží na úrovni balení a zabezpečení proti poškození.

Pozn.: Vyobrazení se může lišit od dodaného výrobku, stejně jako se může lišit rozsah a typ dodaného příslušenství. Je to důsledek vývoje a takové varianty ovšem nemají žádný vliv na správnou funkci výrobku.

ROZKRESLENÍ A ROZPIS DÍLŮ



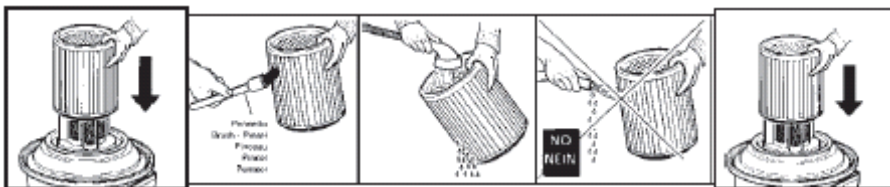
Pozice	Název	ks
1	Držadlo	1
2	Kabel	1
3	Samořezný šroub 4 x 18	4
4	Spínač	1
5	Kryt motoru	1
6	Těsnící kroužek	1
7	Mechový filtr	1
8	Motor	1
9	Těsnící kroužek	1
10	Kryt	1
11	Gumový kryt	1
12	Filtr	1
13	Kryt filtru	1
14	Nádobu	1
15	Háček	2
16	Matice M4	4
17	Těsnění	1
18	Přívod vzduchu	1
19	Šroub M4 X 8	4

B. Vysávání popela

- Používejte jen příslušný protipožární filtr
- Jakmile je sběrná nádoba plná nebo se prach jen obtížně vysává, musí se vyjmout a vyčistit filtr
- Když vysáváte popel z krbu, dbejte na to, aby teplota popela nebyla vyšší než 50°C (obrázek A2) Ještě žhavý popel se nesmí za žádných okolností vysávat

C. Po použití

- Vypněte přístroj síťovým vypínačem
- Vytáhněte zástrčku ze sítě
- Naviňte přívodní kabel
- Odpojte sací hadici z přístroje
- Sejměte kryt přístroje
- Vyprázdněte sběrnou nádobu a vypláchněte ji čistou vodou
- Vysušte důkladně nádobu.
- Vyjměte filtr a opatrně jej vyčistěte Nechejte filtr vyschnout na vzduchu, než jej znovu nainstalujete do přístroje (jak je znázorněno na obrázku).



D. Údržba

- Nádoba a horní část skříně se musí častěji čistit
 - Vymyjte sběrnou nádobu čistou vodou
 - Vyperte filtr v čisté vodě
 - Důvod zhoršování sacího výkonu je často zablokování sacích hubic, trubek nebo hadice
- Vyčistěte okamžitě zanesené díly

LIKVIDACE

Po skončení životnosti výrobku je nutné při likvidaci vzniklého odpadu postupovat v souladu s platnou legislativou. Výrobek se skládá z kovových a plastových částí, které jsou po roztřídění samostatně recyklovatelné.

1. Demontujte všechny díly stroje.

2. Díly roztřídte dle tříd odpadu (kovy, pryž, plasty apod.).

Vytříděný materiál odevzdejte k dalšímu využití.

3. Elektroodpad (použité elektrické ruční nářadí, elektromotory, nabíjecí zdroje, elektronika, akumulátory, baterie...).

Vážený zákazníku z hlediska platných předpisů o odpadech se v případě elektroodpadu jedná o nebezpečný odpad, jehož likvidace podléhá zvláštnímu režimu.

Je zakázáno vhadzovat elektroodpad do nádob určených pro sběr komunálního odpadu.

Je též možné přístroj odevzdat do sběrných míst elektroodpadu. Informace o místech sběru obdržíte na zastupitelstvu obce nebo na internetu.

- **Pokud se přístroj používá k vysávání popela z krbů, musí se bezpodmínečně dodržovat následující: Nesmí se vysávat popel, jehož teplota je vyšší než 50°C. Materiály, jako popel, v nichž ještě úplně neuhasi oheň, se nesmí vysávat.**
- **Přístroj se nesmí zapínat bez správně nainstalovaného filtru. Nikdy nepoužívejte jiné filtry, než ty, které jsou výrobcem dodávány a nainstalovány v přístroji.**

! Obecné

- Seznamte se s tímto zařízením, jeho ovládním, provozem, prvky tohoto zařízení a možnými riziky spojenými s jeho nesprávným užíváním.
 - Zajistěte, aby uživatel zařízení byl pečlivě seznámen s ovládním, provozem, prvky tohoto zařízení a možnými nebezpečími, plynoucími z jeho užívání.
 - Dbejte vždy bezpečnostních instrukcí uvedených na štítcích. Tyto štítky neodstraňujte, ani nepoškozujte. V případě poškození nebo nečitelnosti štítku kontaktujte dodavatele.
 - Udržujte pracoviště ve pořádku a čistotě. Nepořádek v pracovním prostoru může způsobit nehodu.
 - Nikdy nepracujte ve stísněných nebo špatně osvětlených prostorách. Vždy udržujte stabilní postoj.
 - O své nářadí pečujte a udržujte je čisté.
 - Rukojeti a ovládací prvky udržujte suché a bez stop olejí a tuků.
 - Zabraňte přístupu, zvířat, dětí a nepovolaných osob.
 - Nikdy neponechejte za provozu zařízení bez dozoru.
 - Nepoužívejte zařízení pro jiný účel, než ke kterému je určeno.
 - Při práci používejte osobní ochranné pracovní prostředky (např. brýle, chrániče sluchu, respirátor, bezpečnostní obuv, apod.).
 - Nepřepínejte se, používejte vždy obě ruce.
 - Se zařízením nepracujte pod vlivem alkoholu a omamných látek.
 - Jakékoli úpravy zařízení nejsou povoleny. **NEPOUŽÍVEJTE** v případě, že zjistíte ohnutí, prasklinu nebo jiné poškození.
 - Nikdy neprovádějte údržbu zařízení za provozu.
 - Objeví-li se neobvyklý zvuk nebo jiný neobvyklý jev, okamžitě stroj zastavte a přerušte práci.
 - Před použitím stroje zkontrolujte, jsou-li pevně dotaženy všechny spoje.
 - Zajistěte správnou údržbu stroje. Před použitím zkontrolujte, zda u stroje nedošlo k poškození.
 - Při údržbě a opravě používejte pouze originální náhradní díly.
 - Použití přídavných zařízení nebo příslušenství nedoporučených dodavatelem může vést ke zranění.
 - Pro konkrétní práci zvolte vhodné zařízení. Nesnažte se přetěžovat přístroje či příslušenství s malým výkonem a používat je pro práci, která vyžaduje větší strojní zařízení.
 - Zařízení nepřetěžujte. Práci odměňujte tak, aby mohlo bez námahy pracovat optimální rychlostí. Na poškození způsobené přetížením se nevztahuje záruka.
 - Chraňte zařízení před nadměrnou teplotou a slunečním zářením.
 - Zařízení není určeno pro práci pod vodou, ani dlouhodobě ve vlhkém prostředí.
 - Pokud zařízení delší dobu nepoužíváte, uložte ho na suchém uzamčeném místě mimo dosah dětí.
 - Před spuštěním nářadí zkontrolujte všechny bezpečnostní prvky, zda pracují hladce a účinně. Přesvědčte se, zda všechny pohyblivé díly jsou v dobrém stavu.
 - Zkontrolujte, zda některé díly nejsou prasklé nebo zadřené, přesvědčte se, že všechny díly jsou správně nasazené. Kontrolujte i všechny další podmínky, které mohou ovlivnit funkci nářadí.
 - Pokud není jinak uvedeno v tomto návodu, je nutné poškozené díly a bezpečnostní prvky opravit nebo vyměnit.
 -
- ## ! Elektrické zařízení
- Při používání elektrického nářadí je vždy třeba dodržovat základní bezpečnostní opatření včetně následujících za účelem omezení rizika vzniku požáru, úrazu elektrickým proudem a zranění osob. Před uvedením tohoto výrobku do činnosti si tyto pokyny přečtěte a zapamatujte.
 - Ubezpečte se, že zástrčka je zapojena do správně jištěné zásuvky. Napětí sítě musí být shodné s napětím uvedeným na štítku, aby nedošlo k přehřátí a spálení motoru nebo naopak nedostatečnému výkonu.

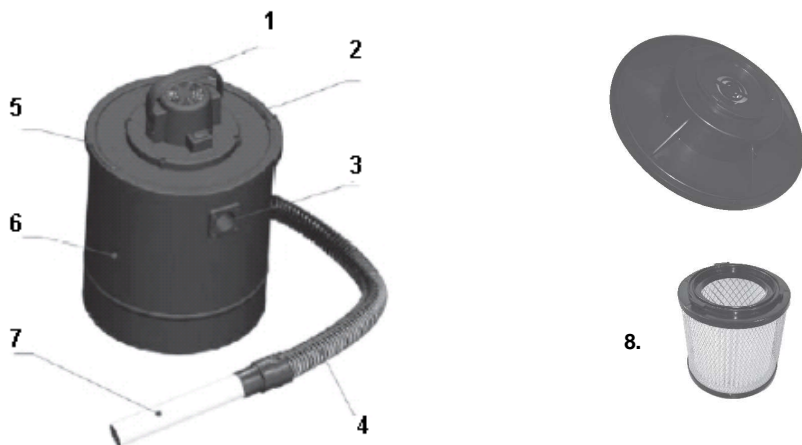
- Pokud používáte prodlužování šňůru, ujistěte se, že je v bezvadném stavu, bez poškození nebo prasklin, a správného průřezu.
- Nestůjte na přívodní šňůře, zabraňte vzniku smyček.
- Před zapojením do sítě se přesvědčte, že vypínač je v poloze OFF (vypnuto). Pokud zařízení nemá hlavní vypínač slouží místo něj vidlice. Po skončení práce vytáhněte vidlici síťového přívodu ze zásuvky.
- Elektrické přístroje nikdy nepřenášejte za kabel. Kabel nepoužívejte k vytažení zástrčky ze zásuvky.
- Chraňte přívodní kabel před vysokými teplotami, olejem, rozpouštědly a ostrými hranami.
- Pravidelně kontrolujte kabel a v případě poškození jej nechte opravit u odborníka. Pravidelně kontrolujte prodlužovací kabely a v případě poškození je vyměňte.
- V případě potřeby používejte vždy kvalitní prodlužovací kabel odpovídající výkonem, zcela odvinutý. Pravidelně ho kontrolujte na poškození. Vadný kabel je nutno vyměnit nebo opravit.
- Před započatím údržby, montáže, výměny dílů, či podobné činnosti vypněte hlavní vypínač a vytáhněte zástrčku ze zásuvky.
- Neprovozujte ve výbušném prostředí (při lakování, při práci s kapalnými hořlavými atd.)
- Nepoužívejte ve vlhkém prostředí, nebo pokud je zařízení mokré. Elektrická výzbroj je konstruována pro použití v normálním prostředí s teplotami +5 až +40 °C, s relativní vlhkostí nepřekračující 50 % při teplotě + 40°C.
- Elektrická zařízení podléhají pravidelným revizím ve stanovených lhůtách.

! Vysavače

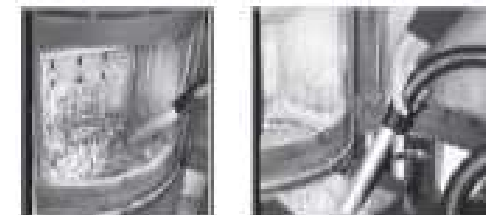
- Nepřibližovat hadici připojenou na sání, ani výfuk k citlivým částem těla (oči, uši, ústa).
- Zařízení není určeno pro vysávání hořlavých nebo výbušných látek a látek ohrožujících zdraví.
- Zařízení nesmí být čištěno ponořením do vody nebo mytí tlakovou vodou.
- Nepoužívejte přívodní kabel pro přemísťování vysavače na jiné pracovní místo.
- Pokud zjistíte, že za provozu dochází k nadměrnému ohřevu přívodního kabelu, vypněte vysavač, vytáhněte přívodní šňůru ze zásuvky a zajistěte kontrolu nebo výměnu kabelu odborně způsobilou osobou.
- Chraňte přístroj před nárazy a pádem. Po skončení práce jej ukládejte na bezpečné místo.
- Zařízení nepoužívejte, dokud není kompletně sestaveno podle pokynů manuálu.

MONTÁŽ

- Než vyhodíte obal od přístroje, zkontrolujte, zda v něm nezůstaly nějaké součástky. Pokud ano, vyhledejte si díl v seznamu dílů nebo na schématu sestavení a příslušný díl nainstalujte.



1. Držadlo
2. Síťový vypínač
3. Nasávací otvor
4. Sací hadice
5. Kryt
6. Sběrná nádoba
7. Hliníková trubka
8. Protipožární filtr



OBSLUHA

! Obecné pokyny před uvedením do provozu

- Pokud chcete vysavač provozovat s připojeným přídatným el. zařízením je nutné mít k dispozici zásuvku s jističem 16 A.
- Před každým uvedením do provozu zkontrolujte zda máte řádně nasazený filtr.
- Dojde-li při provozu vysavače vlivem neopatrné manipulace k náhodnému převrnutí na bok, je nutné jej vždy vypnout a po postavení opět zapnout.
- Nářadí udržujte vždy v čistotě. Nečistoty, které vniknou do mechanismu nářadí mohou způsobit poškození nářadí.
- Na čištění nepoužívejte agresivní čisticí prostředky a rozpouštědla.
- Plastové díly doporučujeme otřít hadříkem navlhčeným v mýdlové vodě.
- Nepoužívané zařízení uskladněte nakonzervované na suchém místě, kde nebude korodovat.
- Veškeré údržbové práce je nutno vykonávat pouze když je zásuvka vytažená ze sítě.
- **Při provozu vysavače je nutné mít vždy nasazený filtr pro zabránění vstupu nečistot do prostoru ventilátoru motoru.**
- **Pravidelně kontrolujte a udržujte v čistotě vstup do ventilátoru motoru, aby bylo zajištěno řádné chlazení motoru. V případě jeho ucpání se motor přestává chladit a poškodí se.**
- V případě snížení sacího výkonu kontrolujte stav znečištění filtru, průchodnost sacích trubek a hubic.
- Pro opravy použijte pouze originální náhradní díly.

Funkce částí přístroje:

- Hliníková trubka Hodí se ideálně k vysávání popela z krbu a kamen.
- Síťový vypínač Pomocí síťového vypínače se vysavač zapíná a vypíná

A. Sestavení přístroje

Vyjměte přístroj i příslušenství z obalu Zkontrolujte, zda nedošlo při přepravě k poškození přístroje a příslušenství a zda je dodávka kompletní (viz obrázek) Uvolněte zajišťovací mechanismus a sejměte kryt sběrné nádoby Vložte sadu filtrů na dno krytu Nasadte kryt nazpět na tělo přístroje a zajistěte jej Zasuňte sací hliníkovou trubku do sací hadice a opačný konec hadice pak zastrčte do nasávacího otvoru vysavače.