

uni-max

NÁVOD K OBSLUZE
PŮVODNÍ

STOPKOVÁ BRUSKA - 15 DÍL. SADA



www.uni-max.com

40032

Vážený zákazníku, děkujeme Vám za zakoupení zařízení od firmy KH Trading s.r.o. Naše společnost je připravena Vám poskytnout své služby – než výrobek zakoupíte, při koupi i po zakoupení. V případě jakýchkoli dotazů, návrhů či doporučení kontaktujte naše obchodní místo. Vynasnažíme se Váš návrh zvážit a reagovat v rámci možností.

První použití zařízení je ve smyslu tohoto návodu právním krokem, kterým uživatel svou svobodnou vůlí stvrzuje, že tento návod řádně prostudoval, zcela pochopil jeho smysl a seznámil se všemi riziky.

POZOR! Nepokoušejte se uvést (popř. používat) zařízení dříve, než se seznámíte s celým návodem k obsluze. Návod uschovejte pro příští použití.

Pozornost je třeba věnovat zejména pokynům týkajících se bezpečnosti práce. Nedodržení nebo nepřesné provádění těchto pokynů může být příčinou úrazu vlastní osoby nebo osob jiných, popřípadě může dojít k poškození zařízení nebo zpracovávaného materiálu.

Dbejte zejména bezpečnostních instrukcí uvedených na štítcích, kterými je zařízení opatřeno. Tyto štítky neodstraňujte, ani nepoškozujte.

Pro usnadnění případné komunikace si zde opište číslo faktury popř. kupního dokladu.

POPIS

10 ks brus. nástrojů, 2 kleštiny, klíč a rychlospojka v kuffíku. Upínací kleština Ø 3 a 6 mm, 6 bar, 350 l/min, 22 000 ot./min.

TECHNICKÁ DATA

Jmenovité otáčky na prázdno	22000 min. ⁻¹
Provozní tlak	6 bar
Průměr kleštiny.....	Ø3 mm
.....	Ø6 mm
Hmotnost brutto.....	1,52 kg

BEZPEČNOSTNÍ OPATŘENÍ

! Obecné

- Seznamte se s tímto zařízením, jeho ovládním, provozem, prvky tohoto zařízení a možnými riziky spojenými s jeho nesprávným užíváním.
- Zajistěte, aby uživatel zařízení byl pečlivě seznámen s ovládním, provozem, prvky tohoto zařízení a možnými nebezpečími, plynoucími z jeho užívání.
- Udržujte pracoviště v pořádku a čistotě. Nepořádek v pracovním prostoru může způsobit nehodu.
- Nikdy nepracujte ve stíněných nebo špatně osvětlených prostorách. Vždy zkontrolujte, zda je podlaha stabilní a zda je dobrý přístup k práci. Vždy udržujte stabilní postoj.
- Neustále sledujte postup práce, a používejte všechny smysly. Nepokračujte v práci pokud se na ni nemůžete plně soustředit.
- O své nářadí pečujte a udržujte je čisté.
- Rukojeti a ovládací prvky udržujte suché a beze stop olejí a tuků.
- Zabraňte přístupu, zvířat, dětí a nepovolaných osob.
- Nestrkejte nohy nebo ruce do pracovního prostoru.
- Nikdy neponechejte za provozu zařízení bez dozoru.
- Nepoužívejte zařízení pro jiný účel, než ke kterému je určeno.

- Při práci používejte osobní ochranné pracovní prostředky (např. brýle, chrániče sluchu, respirátor, bezpečnostní obuv, apod.).
- Nepřepínajte se, používejte vždy obě ruce.
- Se zařízením nepracujte pod vlivem alkoholu a omamných látek.
- Trpíte-li závratěmi, oslabením nebo mdlobami, se zařízením nepracujte.
- Jakékoli úpravy zařízení nejsou povoleny. NEPOUŽÍVEJTE v případě, že zjistíte ohnutí, prasklinu nebo jiné poškození.
- Nikdy neprovádějte údržbu zařízení za provozu.
- Objeví-li se neobvyklý zvuk nebo jiný neobvyklý jev, okamžitě stroj zastavte a přerušte práci.
- Klíče a šroubováky vždy po použití odstraňte ze stroje.
- Před použitím stroje zkontrolujte, jsou-li pevně dotaženy všechny šrouby.
- Zajistěte správnou údržbu stroje. Před použitím zkontrolujte, zda u stroje nedošlo k poškození.
- Při údržbě a opravě používejte pouze originální náhradní díly.
- Použití přídavných zařízení nebo příslušenství nedoporučených dodavatelem může vést ke zraněním.
- Pro konkrétní práci zvolte vhodné zařízení. Nesazte se přetěžovat přístroje či příslušenství s malým výkonem a používat je pro práci, která vyžaduje větší strojní zařízení.
- Zařízení nepřetěžujte. Práci odměňujte tak, aby mohlo bez námahy pracovat optimální rychlostí. Na poškození způsobené přetížením se nevztahuje záruka.
- Chraňte zařízení před nadměrnou teplotou a slunečním zářením.
- Zařízení není určeno pro práci pod vodou, ani ve vlhkém prostředí.
- Pokud zařízení delší dobu nepoužíváte, uložte ho na suchém uzamčeném místě mimo dosah dětí.
- Před spuštěním nářadí zkontrolujte všechny bezpečnostní prvky, zda pracují hladce a účinně. Přesvědčte se, zda všechny pohyblivé díly jsou v dobrém stavu.
- Zkontrolujte, zda některé díly nejsou prasklé nebo zadřené, přesvědčte se, že všechny díly jsou správně nasazené. Kontrolujte i všechny další podmínky, které mohou ovlivnit funkci nářadí.
- Pokud není jinak uvedeno v tomto návodu, je nutné poškozené díly a bezpečnostní prvky opravit nebo vyměnit.

! Jemná mechanika

- Přístroj nikdy neupínejte do svěráku.
- Chraňte přístroj před nárazy a pádem. Po skončení práce ho uložte zpět do kufříku.

! Sestavy

- Nepoužívejte zařízení, dokud není kompletně sestaveno podle pokynů manuálu.

! Stlačený vzduch

- Suchý a stlačený vzduch musí mít na vstupu do zařízení stanovený tlak a musí být dodáván v dostatečném množství. Vyšší tlak zkracuje životnost v důsledku rychlejšího opotřebení a nese riziko zranění.
- Spoj, kterým proudí do zařízení stlačený vzduch, musí mít předepsané rozměry.
- Obzvláštní pozornost je třeba věnovat vodě, jejíž přítomnost způsobuje poškození nářadí. Nezapomeňte proto denně vypouštět z tlakové nádoby kompresoru kondenzovanou vodu a vysušte vždy i hadici, kterou vzduch do nářadí přivádíte.
- Zařízení je nutno chránit před vniknutím nečistot. Proto je třeba dbát na čistotu vstupních a výstupních otvorů.
- Před rozpojením spojů vždy zajistěte uvolnění provozního tlaku na atmosférický.
- Před začátkem práce kontrolujte těsnost všech spojů a případné netěsnosti ihned odstraňte. Netěsnost přetěžuje kompresor a způsobuje značné zvýšení provozních nákladů.
- Pravidelně kontrolujte stav tlakových hadic. V případě jejich mechanického poškození nebo při zjištění netěsnosti, ihned přerušte práci a zajistěte jejich odbornou výměnu. Tlakové hadice nesmí být namáhány krutem – sledujte linku na povrchu hadice, která nesmí být zkroucená.
- Tlakové hadice nesmí být vedeny místy, kde hrozí nebezpečí mechanického poškození o ostré hrany nebo uskřípnutí.
- Nové hadice profoukněte stlačeným vzduchem.
- Při průchodu konstrukcí je nutno používat průchodky a jejich stav průběžně kontrolovat.
- Používejte ochranné krytky a záslepky pro zabránění vniknutí nečistot do zařízení.

! Rotační nástroje

- Vždy mějte na sobě vhodný oděv (Např. nenoste volné části oděvu, kravaty či šperky, dlouhé vlasy svazujte dozadu, chraňte si nohy a nenoste obnošenou obuv. Rukávy košil si zapněte nebo vyhrňte). Nebezpečí zachycení a namotání rotujícími částmi.
- Neodstraňujte ochranné kryty a dbejte, aby byla vždy dosažena maximální ochrana obsluhy.
- Během práce se vyvarujte kontaktu s pohyblivými se díly. Udržujte ruce mimo dosah rotujících dílů.

! Broušení

- Brousit se smí jen pozvolným přitlačováním brusného kotouče na opracovávaný předmět tak, aby se kotouč náhlým nárazem nebo prudkým zabrzděním nepoškodil, případně neroztrhnul.

! Protipožární pokyny

- Nepracujte v blízkosti hořlavých látek

MONTÁŽ

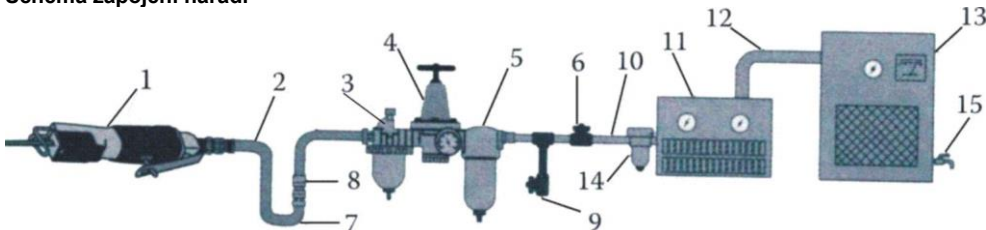
Vlastnosti a funkce

- Uzamčení škrtky klapky pro bezpečnost. Vestavěný regulátor.
- Lehký hliníkový kryt zvyšuje odolnost.
- Používá se se všemi typy příslušenství pro portování, lámání, uhlazování ostrých hran, odstraňování otřepů, leštění a broušení.
- Zadní vývod pro pohodlnou práci.

Vzduchový přívod (prosíme, všimněte si diagramu níže)

- Přesvědčte se, že použitý vzduchový kompresor pro provoz pneumatického zařízení poskytuje správný výstup (m3/hod).
- Při napojování zařízení ke vzduchovému přívodu otočte ventil do pozice „off“ (vypnuto).
- Při provozu zařízení nastavte normální tlak vzduchu 90 psi (nebo v rozsahu od 6,0 do 8,0 kg). Vysoký tlak a znečištěný vzduch zkracuje životnost zařízení z důvodu rychlejšího opotřebení a také může vést ke vzniku nebezpečných situací.
- Denně vypusťte vzduchovou nádobu. Voda ve vzduchových hadicích se může dostat do zařízení a při provozu poškodit jeho mechanismus.
- Každý týden vyčistěte zásobník filtru přívodu vzduchu. Schéma doporučeného postupu je zobrazeno na diagramu níže.
- Při použití zvláště dlouhých vzduchových hadic (obvykle přes 8 metrů) úměrně zvýšte proudový tlak. Minimální vnitřní průměr hadice je 6,35 mm (1/4"), tvarovky musí mít vnitřní rozměry shodné s hadicí. Nicméně z důvodu získání nejlepšího výkonu při provozu pneumatického zařízení se obvykle doporučuje užití vzduchové hadice s vnitřním průměrem 9,53 mm (3/8").
- Používejte vhodné hadice a tvarovky. Nedoporučujeme přímé napojení k zařízení pomocí rychlospojky, může docházet k poruchám z důvodu vibrací. Namísto toho vložte přívodní spirálovou hadici mezi vzduchový přívod a rychlospojku vzduchové hadice.
- Hadice udržujte daleko od zdrojů tepla, ostrých hran a oleje. Před každým použitím zkontrolujte opotřebení hadice. Přesvědčte se o bezpečnosti všech propojení.

Schéma zapojení nářadí



Popis

1. Pneumatické zařízení
2. Vzduchová hadice 3/8" (vnitřní rozměr)
3. Maznice
4. Regulátor tlaku

5. Filtr
6. Uzavírací ventil
7. Spirálová hadice
8. Rychlospojka a spona
9. Denní výpušť
10. Trubka 1/2" (1,27 cm) nebo větší a vsuvka
11. Sušička vzduchu
12. Trubka 1" (2,54 cm) nebo větší a vsuvka
13. Vzduchový kompresor
14. Automatická výpušť
15. Denní výpušť

Bezpečnostní pokyny

- Po celou dobu musí být nasazena schválená ochrana očí. Použijte protiprachovou masku, při provozu zařízení se může vytvářet prach škodlivý vašemu zdraví. V případě potřeby použijte ochranu sluchu a rukavice.
- Vždy udržujte rovnováhu a dobrou stabilitu. Bezpečnost práce zvýšíte použitím svěráku tak, že budete mít obě ruce volné pro manipulaci se zařízením.
- Přesvědčte se o přiléhavosti vašeho oblečení, vyhněte se tak jeho zaplétení do spuštěného zařízení. Z bezpečnostních důvodů sundejte své šperky a hodinky.
- Přesvědčte se, že pracoviště je uklizené, a že se v bezprostředním dosahu provozovaného zařízení nenachází žádní lidé. Pracovní prostor by měl být velmi dobře odvětráván.
- Před výměnou nebo úpravou zařízení/příslušenství odpojte vzduchovou hadici.
- Před připojením vzduchové hadice se přesvědčte, že zařízení je vypnuto (police „off“).
- Pokud zařízení nepoužíváte, odpojte jej. V případě selhání dodávky elektrické energie stiskněte tlačítko on-off (zapnuto/vypnuto).
- Nikdy netahejte zařízení pomocí hadice.

ŘEŠENÍ ZÁVAD VSEOBECNE

Závady:

- Zařízení nepracuje při normální rychlosti nebo při proměnlivé rychlosti
- Zablokovaný motor
- Samovolný start při napojení stlačeného vzduchu
- Snížení točivého momentu
- Abnormální vibrace - Dochází k přehřívání u napojení

Příčiny:

- Nedostatečný přívod vzduchu (tlak vzduchu nedosahuje požadovaného standardu)
- Rozbitý ovladač/přepínač rychlosti
- Zlomené nebo opotřebené čepele rotoru
- Prach uvnitř motoru
- Porucha škrticí klapky nebo spouště
- Vzduchová netěsnost u přípojky hadice nebo jinde
- Poškození ložisek
- Opotřebený nebo nesprávně umístění těsnících kroužků
- Nedostatek maziva

Řešení závad:

- Zkontrolujte vzduchovou hadici, zda není zablokovaná nebo překroucená, pro menší přívod vzduchu.
- Zkontrolujte vzduchový kompresor, zda je správně nastaven požadovaný tlak vzduchu.
- Vyměňte čepele rotoru.
- Demontujte zařízení a vyčistěte vnitřní strukturu podle návodu

- Pro správnou funkci zkontrolujte a opravte škrťací klapku nebo spoušť
- Vyhledejte vzduchové netěsnosti a případně je podle návodu opravte
- Vyměňte ložiska
- Vyměňte poškozené těsnicí kroužky, případně je umístěte do správné polohy
- Soustavně promazávejte zařízení, dokud nezíská správnou rychlost a točivý moment

Poznámka:

V případě dalších závad, které nemohou být vyřešeny obsluhou, kontaktujte prosím obchodního zástupce, u kterého jste zařízení zakoupili.

ÚDRŽBA

- Nářadí udržujte vždy v čistotě. Nečistoty, které vniknou do mechanismu nářadí mohou způsobit poškození nářadí.
 - Na čištění nepoužívejte agresivní čisticí prostředky a rozpouštědla.
 - Plastové díly doporučujeme otřít hadříkem navlhčeným v mýdlové vodě.
 - Kovové povrchy ošetřete hadrem navlhčeným v petroleji.
 - Nepoužívané zařízení uskladněte nakonzervované na suchém místě, kde nebude korodovat.
 - Veškeré údržbařské práce smí vykonávat pouze odborný personál.
 - Pro opravy použijte pouze originální náhradní díly.
1. Pokud nepoužíváte maznici vzduchového potrubí, namažte pneumatický motor olejovým otvorem nebo pomocí vstřikovače oleje přes sání vzduchu a potom nástroj zapněte. K tomuto účelu je vhodných několik kapek maziva SAE #10 nebo maziva pro šicí stroje. Nepoužívejte detergentní olej.
 2. Před připojením hadice pro práci nalijte do sání vzduchu 4 nebo 5 kapek oleje na hřídele #10. Předejděte nesprávnému použití silnějšího oleje, může to vést ke snížení výkonu nebo poruše.
 3. Mazání je nutné každé 3 nebo 4 hodiny práce.
 4. Po práci odpojte vzduchovou hadici a do sání vzduchu nalijte 4 nebo 5 kapek oleje na hřídele #60, potom znovu připojte hadici a nástroj na několik sekund zapněte, to prodlouží životnost nástroje.
 5. Každý týden vyčistěte zásobník filtru přívodu vzduchu.

LIKVIDACE

Po skončení životnosti výrobku je nutné při likvidaci vzniklého odpadu postupovat v souladu s platnou legislativou. Výrobek se skládá z kovových a plastových částí, které jsou po rozřídění samostatně recyklovatelné.

1. Demontujte všechny díly stroje.

2. Díly rozřídte dle tříd odpadu (kovy, pryž, plasty apod.).

Vytříděný materiál odevzdejte k dalšímu využití.

3. Elektroodpad (použité elektrické ruční nářadí, elektromotory, nabíjecí zdroje, elektronika, akumulátory, baterie...).

Vážený zákazníku z hlediska platných předpisů o odpadech se v případě elektroodpadu jedná o nebezpečný odpad, jehož likvidace podléhá zvláštnímu režimu.

Je zakázáno vhazovat elektroodpad do nádob určených pro sběr komunálního odpadu.

Je též možné přístroj odevzdat do sběrných míst elektroodpadu. Informace o místech sběru obdržíte na zastupitelstvu obce nebo na Internetu.

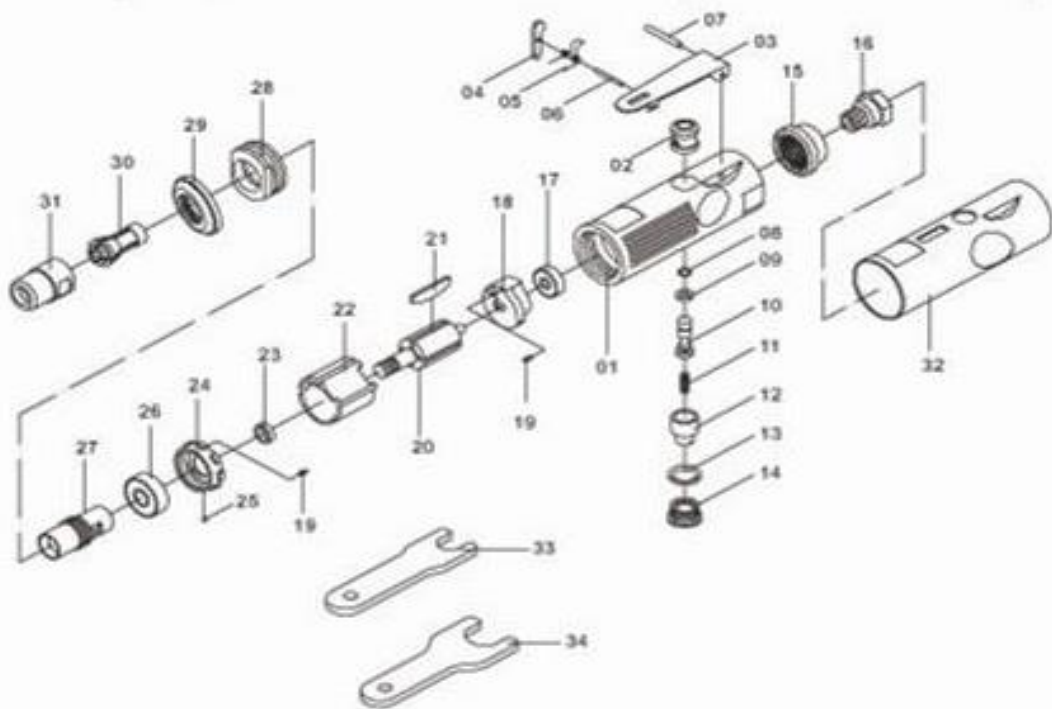
UPOZORNĚNÍ

Pokud dojde k poruše, zašlete přístroj na adresu prodejce, oprava bude provedena v co nejkratším termínu. Stručný popis závady zkrátí její hledání a dobu opravy. V záruční době k přístroji přiložte záruční list a doklad o koupi. Také po uplynutí záruční doby jsme tu pro Vás a případné opravy provedeme za příznivé ceny.

Abyste zabránili poškození přístroje při přepravě, bezpečně jej zabalte nebo použijte originální obal. Za poškození při přepravě neneseme odpovědnost a při reklamaci u přepravní služby záleží na úrovni balení a zabezpečení proti poškození.

Pozn.: Vyobrazení se může lišit od dodaného výrobku, stejně jako se může lišit rozsah a typ dodaného příslušenství. Je to důsledek vývoje a takové varianty ovšem nemají žádný vliv na správnou funkci výrobku.

ROZKRESLENÍ DÍLŮ



SEZNAM NÁHRADNÍCH DÍLŮ

6 mm (¼") Sada s mini stopkovou bruskou (Model AT-7032MK)

Díl č.	Popis	Počet
01	Hlavní kryt	1
02	Pouzdro ventilu	1
03	Škrticí klapka	1
04	Blok páčky	1
05	Pružina	1
06	Šroub	1
07	Šroub	1
08	O-kroužek	1
09	O-kroužek	1
10	Dřík ventilu	1
11	Pružina	1
12	Ventil vzdušnice	1
13	O-kroužek	1
14	Matice	1
15	Věvec odsávání	1
16	Přívod vzduchu	1
17	Ložisko	1

Díl č.	Popis	Počet
18	Zadní deska	1
19	Šroub	2
20	Rotor	1
21	List rotoru	4
22	Válec	1
23	Pouzdro	1
24	Přední deska	1
25	Ocelová kulička	1
26	Ložisko	1
27	Upínací vložka	1
28	Upevňovací kroužek	1
29	Přední kryt	1
30	Upínací pouzdro	1
31	Upevňovací kryt upínacího pouzdra	1
32	Měkká rukojeť	1
33	Klíč (1)	1
34	Klíč (2)	1

Záznamy o opravách a údržbě:

DATUM	ZÁZNAM O PROVEDENÉ OPRAVĚ A ÚDRŽBĚ	ODBORNÁ OPRAVNA

Po dobu používání je provozovatel povinen provádět zkoušky a revize elektrického zařízení dle platných předpisů. Záznamy o provedení:

DATUM	ZÁZNAM O VÝSLEDKU REVIZE	REVIZNÍ TECHNIK Č. / PODPIS

KONTAKTY

unitechnic.cz s.r.o.
Reklamační a servisní oddělení
Areál bývalého cukrovaru
Hlavní 29 (hala č.3 uni-max)
277 45 Úžice

Tel. Reklamačního odd. 266 190 156

603 414 975

601 218 255

E-shop 266 190 111

E-Mail: reklamace1@khnet.cz
obchod@khnet.cz

<http://www.uni-max.cz>