

## ZÁRUČNÍ LIST

1. Na nářadí a stroje KH Trading je poskytována záruka 6/24 měsíců od data prodeje dle obchodního nebo občanského zákona a vztahuje se na prokazatelné vady materiálu (datum prodeje je nutno prokázat řádně vyplněným záručním listem, fakturou, účtenkou). Jiné nároky ve vztahu na poškození jakéhokoliv druhu, přímé nebo nepřímé, vůči osobám nebo materiálu jsou vyloučeny.
2. Záruka se nevztahuje na závady zaviněné neodborným zacházením, přetížením, nedodržením instrukcí uvedených v návodu, použitím nesprávného příslušenství nebo nevhodných pracovních nástrojů, zásahem nepovolane osoby, přirozeným opotřebením nebo poškozením během transportu. Dále se nevztahuje na příslušenství, motor, uhlíky, těsnící a horkovzdušné prvky, které vyžadují periodickou výměnu.
3. Pokud nebude shledána závada jako podléhající záruce, hradí náklady spojené s výkonem servisního technika dle platného ceníku viz www stránky a přepravu výrobku zpět vlastníků výrobku.
4. Při uplatňování nároků na záruční opravu je nutno předložit záruční list, který je platný pouze tehdy, je-li opatřen datem výroby a prodeje, výrobním číslem (číslem série), razítkem příslušné prodejny a podpisem prodávajícího, popřípadě platný kupní doklad.
5. Reklamaci uplatňujete u prodejce, kde jste nářadí nebo stroj zakoupili, popř. zašlete v nerozloženém stavu do opravy. Prodávající je povinen vyplnit záruční list (datum prodeje, výr. číslo, příp. číslo série, razítko prodejny a podpis). Všechny tyto údaje musí být provedeny ihned při prodeji.
6. Záruční doba se prodlužuje o dobu, kdy je nářadí nebo stroj v záruční opravě. Nebude-li při opravě shledána závada, spadající do záruky, hradí náklady spojené s výkonem servisního technika vlastníků (uživatel) nářadí nebo stroje.  
Nářadí zasílejte do opravy s popisem závady, vloženým záručním listem, nejlépe v originální krabici, kterou doporučujeme pro tyto účely dobře uschovat.
7. Výrobky předávejte do servisu pouze ve vyčištěné podobě. V opačném případě je z hygienických důvodů není možné přijmout, nebo je nutné účtovat poplatek za čišťení.

### SERVIS

Logistické centrum Klecany  
Topolová 483  
250 67 Klecany

Tel. reklamačního odd.: 266 190 156

T-mobile: 603 414 975

266 190 111

O<sub>2</sub>: 601 218 255

Fax: 260 190 100

Vodafone: 608 227 255

<http://www.KHnet.cz>

E-Mail: [servis@KHnet.cz](mailto:servis@KHnet.cz)

Výrobek: <b>NŮŽKY/PILKA NA PLECH - KIT</b>	
Typ: <b>10006</b>	Výrobní číslo (série):
Datum výroby:	Záznamy opravny:
Datum prodeje, razítko, podpis:	

Bez řádně vyplněného záručního listu nebo platného kupního dokladu s uvedením typu zboží (faktura, doklad o platbě v hotovosti apod.) nelze na případné reklamace brát zřetel.

[www.unimax.com](http://www.unimax.com)

## NÁVOD K OBSLUZE

## NŮŽKY/PILKA NA PLECH - KIT



**10006**

Vážený zákazníku, děkujeme Vám za zakoupení zařízení od firmy KH Trading s.r.o. Naše společnost je připravena Vám poskytnout své služby – než výrobek zakoupíte, při koupi i po zakoupení. V případě jakýchkoli dotazů, návrhů či doporučení kontaktujte naše obchodní místo. Vynasnažíme se Váš návrh zvážit a reagovat v rámci možností.

**První použití zařízení je ve smyslu tohoto návodu právním krokem, kterým uživatel svou svobodnou vůlí stvrzuje, že tento návod řádně prostudoval, zcela pochopil jeho smysl a seznámil se všemi riziky.**

**POZOR! Nepokoušejte se uvést (popř. používat) zařízení dříve, než se seznámíte s celým návodem k obsluze. Návod uschovejte pro příští použití.**

**Pozornost je třeba věnovat zejména pokynům týkajících se bezpečnosti práce. Nedodržení nebo nepřesné provádění těchto pokynů může být příčinou úrazu vlastní osoby nebo osob jiných, popřípadě může dojít k poškození zařízení nebo zpracovávaného materiálu.**

**Dbajte zejména bezpečnostních instrukcí uvedených na štítcích, kterými je zařízení opatřeno. Tyto štítky neodstraňujte ani nepoškozujte.**

Pro usnadnění případné komunikace si zde opište číslo faktury popř. kupního dokladu.

## POPIS

Kompaktní zařízení velmi lehké konstrukce určené nejen pro stříhání plechu, ale i pro řezání např. dřeva a plastů. Je určeno pro připojení na elektrickou ruční vrtačku. Zařízení je dodáváno v praktické kovové krabičce.

Sada obsahuje:	Nůžky/pilku na kov	Náhradní nástavec nůžek
	Pilový list na kov	Náhradní stříhací čep
	Pilový list na dřevo	Pomocné pouzdro

## TECHNICKÁ DATA

Min. poloměr stříhání.....25 mm  
Min. poloměr řezání.....30 mm  
Max. povolené otáčky..... 1 500 – 3 000 min<sup>-1</sup>  
Systém upnutí pilek (listy např. Bosch T111C, T118A).....jednovačkový Bosch

### Max. tloušťka stříhaného materiálu

ocel.....1,2 mm  
nerez.....0,6 mm  
měď, slitiny hliníku – netvrzené.....1,5 mm

### Max. tloušťka řezaného materiálu

ocel.....1 – 2,5 mm  
plasty, dřevo.....50 mm  
Délka.....180 mm  
Hmotnost brutto.....700 g

Správnost textu, grafů a údajů se váže na dobu tisku. V zájmu neustálého zlepšování našich výrobků může bez předchozího upozornění dojít ke změně technických údajů.

## BEZPEČNOSTNÍ OPATŘENÍ

- **Zařízení může obsluhovat pouze osoba starší 18 let, řádně způsobilá, poučená a proškolená ze zásad bezpečnosti a ochrany zdraví při práci.**



## ! Ruční nástroje

- Nářadí neodkládejte do chvíle, než se úplně nezastaví.
- Při odkládání nářadí dbejte na to, aby nebylo opřeno o nástroj.
- Nářadí nikdy neupínejte do svěráku.
- Mějte zpracovávaný předmět pevně uchycený a buďte nanejvýše opatrní při manipulaci s ním nebo jeho uvolňování.

## ! Řezání – kmitavá pilka

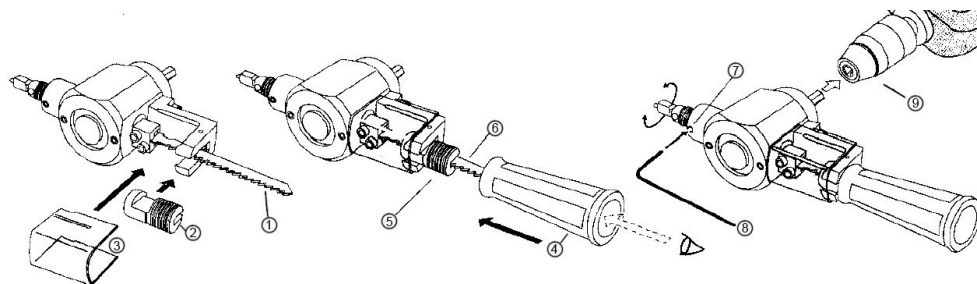
- Zvolte správný pilový list pro daný materiál. Rozměry vhodného pilového listu naleznete na štítku.
- Pilový list musí být stále čistý a naostřený. S naostřeným pilovým listem můžete poruchovost snížit na minimum.
- Před každým použitím zkontrolujte, zda zajišťovací šrouby pilového listu jsou pevně utaženy.
- Před každým použitím zkontrolujte, zda je upínací sklíčidlo řádně dotaženo.
- Je-li zařízení v chodu, nemějte ruce v dosahu řezání.
- Vždy použijte plastovou rukojeť pro zakrytí nepoužívané části nástroje. Práce bez nainstalované plastové rukojeti je zakázána.
- Nepokoušejte se vyndávat odřezky ani neodkládejte pilu, dokud se pilový list pohybuje.
- Na pilový list nevyvíjejte tlak ze strany a ani jiným způsobem se nepokoušejte zpomalit nebo násilím zastavit pohybující se pilový list.
- Zařízení je třeba při řezání držet ve stabilní poloze.
- Při řezání/stříhání používejte vhodný olej.
- Nepoužívejte poškozené nebo popraskané pilové listy.

## MONTÁŽ

- Než vyhodíte obal od přístroje, zkontrolujte, zda v něm nezůstaly nějaké součástky. Pokud ano, vyhledejte si díl v seznamu dílů nebo na schématu sestavení a příslušný díl nainstalujte.

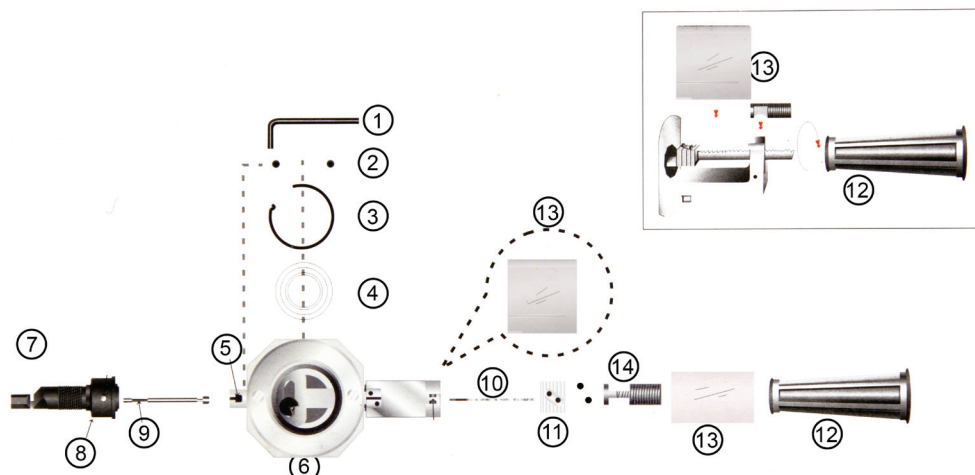
## OBSLUHA

### Stříhání



- |                                |  |
|--------------------------------|--|
| 1 - pilový list                | • Pro stříhání sestavte dle obrázků.                                   |
| 2 - držák rukojeti             | • Sejměte průhledný plastový kryt.                                     |
| 3 - plastový kryt              | • Nasuňte do drážky duralové pouzdro, našroubujte rukojeť a dotáhněte. |
| 4 - plastová rukojeť           | • Nasuňte průhledný plastový kryt.                                     |
| 5 - držák nasadíte závitem ven |  |
| 6 - pilový list                |  |
| 7 - šroub                      |  |
| 8 - 6HR klíč                   |  |
| 9 - sklíčidlo el. vrtačky      |  |

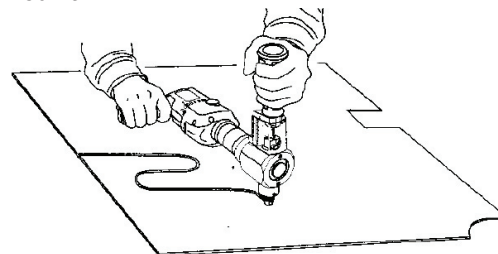
## ROZKRESLENÍ DÍLŮ



## SEZNAM DÍLŮ

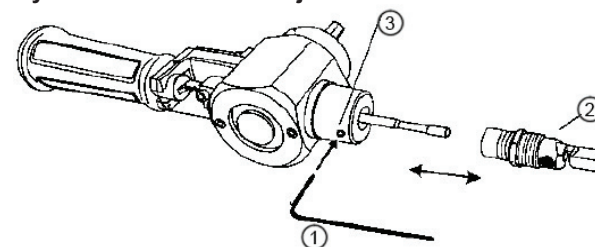
- 1 – 6HR klíč
- 2 – Upevňovací šroub
- 3 – Pružina
- 4 – Kryt
- 5 – Kluzný díl
- 6 – Těleso
- 7 – Držák
- 8 – Vodící pouzdro
- 9 – Stříhadlo
- 10 – Pilový list na kov
- 11 – Držák listu
- 12 – Plastová rukojeť
- 13 – Plastový bezpečnostní kryt
- 14 – Držák rukojeti

## Použití



- Vytáhněte vidlici přívodní šňůry vrtačky ze zásuvky.
- Hřídel zařízení sestaveného dle předchozího postupu upevněte do sklíčidla vrtačky a sklíčidlo dotáhněte.
- Pro podstatné zvýšení životnosti nástroje používejte řezný olej nebo chladicí kapalinu.
- Při stříhání je nezbytné držet v jedné ruce vrtačku a v druhé plastovou rukojeť.
- Při práci musí být vždy nasazena horní rukojeť a průhledný kryt, který kryje mechanismus pohonu přímočaré pilky. Práce bez nainstalovaných krytů je zakázána.
- Zapněte vrtačku, počkejte až dosáhne předepsaných otáček a začněte pracovat.

## Výměna nástavce nástroje – stříhání

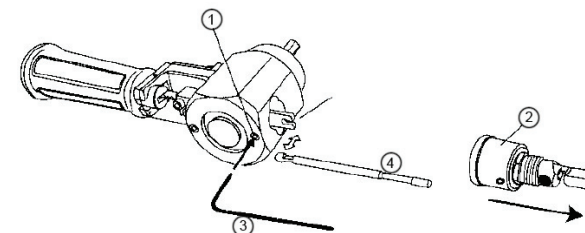


- 1 - 6HR klíč
- 2 - nástavec nástroje
- 3 - šroub

- Před začátkem práce musí být přívodní šňůra vrtačky vytažena ze sítě a nástavec musí být odpojen od vrtačky.
- 6HR klíčem povolte šroub na boku skříně a nástavec vytáhněte.
- Před nasunutím nového naolejujte jak vnější povrch, tak vnitřní otvor.
- Složte v opačném pořadí a zajistěte šroubem.

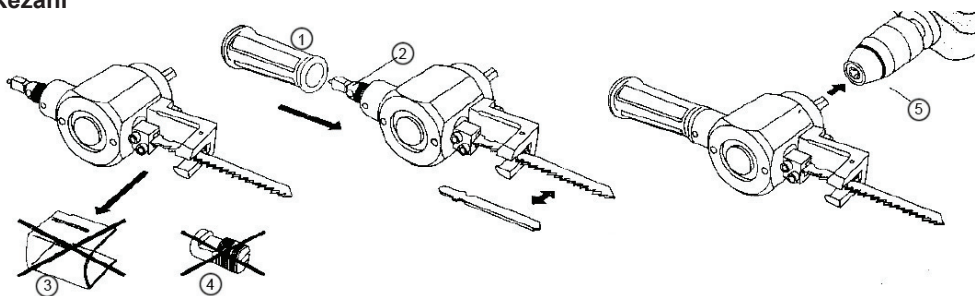
## Výměna stříhadla

- 1 - šroub
- 2 - nástavec nástroje
- 3 - 6HR klíč
- 4 - výměnný kluzný díl



- Dle předchozího postupu vytáhněte nástavec nástroje.
- 6HR klíčem vyšroubujte šroub na boku skříně, stříhadlo vyměňte.
- Před zpětnou montáží stříhadla, pohyblivé díly i kluzné plochy namažte olejem.

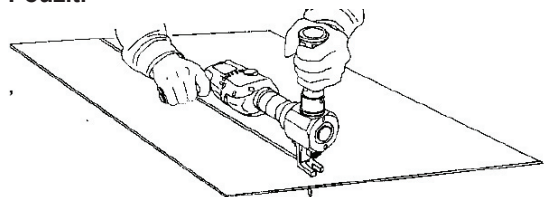
## Řezání



- Sejměte plastový kryt, odšroubujte plastovou rukojeť a vyjměte držák rukojeti.
- Našroubujte plastovou rukojeť na závit nástavce nástroje a dotáhněte.
- Upevněte vhodný pilový list dle řezaného materiálu.
- Hřídel zařízení sestaveného dle předchozího postupu upevněte do sklíčidla vrtačky a sklíčidlo dotáhněte.

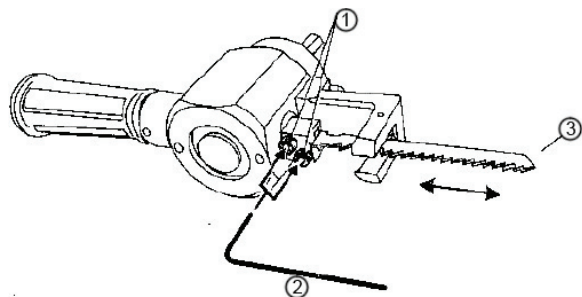
- 1 - plastová rukojeť
- 2 - nástavec nástroje
- 3 - průhledný kryt
- 4 - držák rukojeti
- 5 - sklíčidlo el. vrtačky

## Použití



- Vytáhněte vidlici přívodní šňůry vrtačky ze zásuvky.
- Hřídel zařízení sestaveného dle předchozího postupu upevněte do sklíčidla vrtačky a sklíčidlo dotáhněte.
- Pro podstatné zvýšení životnosti nástroje používejte řezný olej nebo chladící kapalinu.
- Při stříhání je nezbytné držet v jedné ruce vrtačku a v druhé plastovou rukojeť.
- Při práci musí být vždy nasazena horní rukojeť a nasazen průhledný kryt, který kryje mechanismus pohonu přímočaré pilky. Práce bez nainstalovaných krytů je zakázána.
- Zapněte vrtačku, počkejte až dosáhne předepsaných otáček a začněte pracovat.

## Výměna nástroje - řezání



- 1 - šroub
- 2 - 6HR klíč
- 3 - pilový list

- Uvolněte 2 upevňovací šrouby 1 a vyměňte pilový lis.
- Dbejte na správnou orientaci pilového listu a dotažení šroubů po výměně.

## ÚDRŽBA

- Nářadí udržujte vždy v čistotě. Nečistoty, které vniknou do mechanismu náradí mohou způsobit poškození náradí.
- Na čištění nepoužívejte agresivní čisticí prostředky a rozpouštědla.
- Plastové díly doporučujeme otřít hadříkem navlhčeným v mýdlové vodě.
- Kovové povrchy ošetřete hadrem navlhčeným v petroleji.
- Nepoužívané zařízení uskladněte nakonzervované na suchém místě, kde nebude korodovat.

**Pilky, stříhadlo a nástavec nástroje jsou z hlediska zákonné záruky na zboží věci spotřební ve smyslu zákona**

**Konkrétní popis pracovní činnosti a využití výrobku zde není záměrně zmíněn, protože výrobce / dovozce má za to, že uživatel funkci výrobku zná a je s jeho činností obeznámen, protože ve smyslu zákona se jedná o výrobek běžný. Pokud uživatel tyto znalosti neovládá nebo si jimi není jist, doporučujeme se obrátit se na Inspektorát bezpečnosti práce.**

## Mazání

Pracovní plochy mechanismů pravidelně dle potřeby namažte vhodným mazivem.

## LIKVIDACE

Po skončení životnosti výrobku je nutné při likvidaci vzniklého odpadu postupovat v souladu s platnou legislativou. Výrobek se skládá z kovových a plastových částí, které jsou po roztřídění samostatně recyklovatelné.

1. Demontujte všechny díly stroje.
2. Díly roztřídte dle tříd odpadu (kovy, pryž, plasty apod.).

Vytříděný materiál odevzdejte k dalšímu využití.

Informace o místech sběru obdržíte na zastupitelstvu obce nebo na Internetu.

## UPOZORNĚNÍ

Pokud dojde k poruše, zašlete přístroj na adresu prodejce, oprava bude provedena v co nejkratším termínu. Stručný popis závady zkrátí její hledání a dobu opravy. V záruční době k přístroji přiložte záruční list a doklad o koupi. Také po uplynutí záruční doby jsme tu pro Vás a případné opravy provedeme za příznivé ceny.

Abyste zabránili poškození přístroje při přepravě, bezpečně jej zabalte nebo použijte originální obal. Za poškození při přepravě neneseme odpovědnost a při reklamaci u přepravní služby záleží na úrovni balení a zabezpečení proti poškození.

Pozn.: Vyobrazení se může lišit od dodaného výrobku, stejně jako se může lišit rozsah a typ dodaného příslušenství. Je to důsledek vývoje a takové varianty ovšem nemají žádný vliv na správnou funkci výrobku.