

ZÁRUČNÍ LIST

1. Na výrobky UNI-MAX je poskytována záruka v délce 24 měsíců od data prodeje dle občanského zákoníku nebo v délce 12 měsíců dle obchodního zákoníku a vztahuje se na prokázané vady materiálu či vady výroby. Jiné nároky ve vztahu na poškození jakéhokoliv druhu, přímé nebo nepřímé, vůči osobám nebo materiálu jsou vyloučeny.
2. Záruka se nevztahuje na závady způsobené neodbornou montáží či manipulací, neodborným zacházením, přetížením, nedodržením instrukcí uvedených v návodu, použitím nesprávného příslušenství nebo nevhodných pracovních nástrojů, zásahem nepovolané osoby, nebo poškozením během transportu či mechanickým poškozením. U některých druhů výrobků či jejich částí, jako je např. příslušenství, motory, uhlíky, těsnící a horkovzdušné prvky, které vyžadují periodickou výměnu, lze při používání předpokládat běžné opotřebení, které již není předmětem záruky.
3. Při uplatňování nároků na záruční opravu je nutno doložit, že výrobek byl prodán prodávajícím, u něhož je výrobek reklamován, a že záruční doba ještě neskončila. Za tímto účelem doporučujeme v zájmu co nejrychlejšího vyřízení reklamace předložit záruční list, opatřený datem výroby a prodeje, výrobním číslem (číslem série), razítkem příslušné prodejny a podpisem prodávajícího, popřípadě platný kupní doklad apod.
4. Reklamaci uplatňujete u prodejce, kde jste výrobek zakoupili, popř. zašlete v nerozloženém stavu do opravy.
5. Záruční doba se prodlužuje o dobu, kdy je výrobek v záruční opravě. Reklamovaný výrobek zasílejte do opravy s popisem závady, řádně zabalený (nejlépe v originální krabici, kterou doporučujeme pro tyto účely uschovat) a s přiloženým vyplněným záručním listem, popřípadě jiným dokladem, potvrzujícím nárok na reklamaci.
6. Výrobky předávejte do servisu pouze ve vyčištěné podobě. V opačném případě je z hygienických důvodů není možné přijmout, nebo je nutné účtovat poplatek za čištění.

UNI-MAX
Reklamační a servisní oddělení
Areál bývalého cukrovaru
Hlavní 29
277 45 Úžice

Tel. reklamačního odd.	266 190 156	T-Mobile	603 414 975
	266 190 111	O ₂	601 218 255
Fax	266 190 100	Vodafone	608 227 255

<http://www.KHnet.cz>
E-Mail: servis@KHnet.cz

Výrobek: Odsávačka brzdové kapaliny MAX	
Typ: 1025	Výrobní číslo (série):
Datum výroby:	Záznamy opravy:
Datum prodeje, razítko, podpis:	

www.uni-max.com

NÁVOD K OBSLUZE

ODSÁVAČKA BRZDOVÉ KAPALINY MAX



1025

Vážený zákazníku, děkujeme Vám za zakoupení zařízení UNI-MAX.

Naše společnost je připravena Vám poskytnout své služby – než výrobek zakoupíte, při koupi i po zakoupení. V případě jakýchkoli dotazů, návrhů či doporučení kontaktujte naše obchodní místo. Vynasnažíme se Váš návrh zvážit a reagovat v rámci možností.

První použití zařízení je ve smyslu tohoto návodu právním krokem, kterým uživatel svou svobodnou vůlí stvrzuje, že tento návod řádně prostudoval, zcela pochopil jeho smysl a seznámil se všemi riziky.

POZOR! Nepokoušejte se uvést (popř. používat) zařízení dříve, než se seznámíte s celým návodem k obsluze. Návod uschovejte pro příští použití.

Pozornost je třeba věnovat zejména pokynům týkajících se bezpečnosti práce. Nedodržení nebo nepřesné provádění těchto pokynů může být příčinou úrazu vlastní osoby nebo osob jiných, popřípadě může dojít k poškození zařízení nebo zpracovávaného materiálu.

Dbejte zejména bezpečnostních instrukcí uvedených na štítcích, kterými je zařízení opatřeno. Tyto štítky neodstraňujte, ani nepoškozujte.

Pro usnadnění případné komunikace si zde opište číslo faktury popř. kupního dokladu.

POPIS

Slouží k bezpečnému odsátí a sběru staré brzdové kapaliny z vyrovnávací nádržky a válečků brzdového systému automobilu. Kapacita nádržky je 1,5 l, rychlospojka připojení vzduchu 1/4", pracovní tlak 70 – 170 PSI.

TECHNICKÁ DATA

Kapacita nádržky 1,5 l
Provozní tlak 70 – 170 PSI (5 – 11,5 bar)
Rychlospojka připojení vzduchu 1/4"

Správnost textu, grafů a údajů se váže na dobu tisku. V zájmu neustálého zlepšování našich výrobků může bez předchozího upozornění dojít ke změně technických údajů.

BEZPEČNOSTNÍ OPATŘENÍ

- Zařízení může obsluhovat pouze osoba starší 18 let, řádně způsobilá, poučená a proškolená ze zásad bezpečnosti a ochrany zdraví při práci.

Symbole používané v těchto instrukcích



Pozor!

Označuje nebezpečí zranění nebo velké materiální škody.



Varování!

Nebezpečí poškození



! Obecné

Číslo položky	Číslo součásti	Popis
1	JTC-1025-1	Kryt
2	JTC-1025-2	Přívodní matice
2-1	JTC-1025-2-1	Těsnící kroužek
3	JTC-1025-3	Spojka přívodu vzduchu
4	JTC-1025-4	Fixační kroužek
5	JTC-1025-5	Spoušť
6	JTC-1025-6	Spojka přívodu tekutiny
7	JTC-1025-7	Čep
8	JTC-1025-8	Těsnící kroužek
9	JTC-1025-9	Vakuový ventil
10	JTC-1025-10	Vakuové tělo
10-1	JTC-1025-10-1	Těsnící kroužek
11	JTC-1025-11	Kryt redukce hluku
12	JTC-1025-12	Matice redukce hluku
13	JTC-1025-13	Těsnící kroužek
14	JTC-1025-14	Pojistná matice
15	JTC-1025-15	Bezpečnostní ventil
15-1	JTC-1025-15-1	Pojistný kroužek
16	JTC-1025-16	Bezpečnostní váleček
17	JTC-1025-17	Těsnící kroužek
18	JTC-1025-18	Nádrž
19	JTC-1025-19	Ocelová kulička
20	JTC-1025-20	Pojistný šroub
20-1	JTC-1025-20-1	Těsnící kroužek
21	JTC-1025-21	Pružina
22	JTC-1025-22	Ventil
22-1	JTC-1025-22-1	Těsnící kroužek
23	JTC-1025-23	Pružina
24	JTC-1025-24	Pojistná matice
25	JTC-1025-25	Výstupní hrdlo
25-1	JTC-1025-25-1	Těsnící kroužek
26	JTC-1025-26	Těsnící kroužek
27	JTC-1025-27	Kryt výstupu oleje
28	JTC-1025-28	Těsnící kroužek
29	JTC-1025-29	Bezpečnostní ventil
30	JTC-1025-30	Těsnící kroužek
31	JTC-1025-31	Spojka
32	JTC-1025-32	Silikonová hadice
33	JTC-1025-33	Adaptér
34	JTC-1025-34	Koncovka

LIKVIDACE

• Použité hydraulické kapaliny je nutno likvidovat v souladu se Zákonem o odpadech. Po skončení životnosti výrobku je nutné při likvidaci vzniklého odpadu postupovat v souladu s platnou legislativou. Výrobek se skládá z kovových a plastových částí, které jsou po rozřídění samostatně recyklovatelné.

1. Demontujte všechny díly stroje.
2. Díly rozřídte dle tříd odpadu (kovy, pryž, plasty apod.). Vytříděný materiál odevzdejte k dalšímu využití.

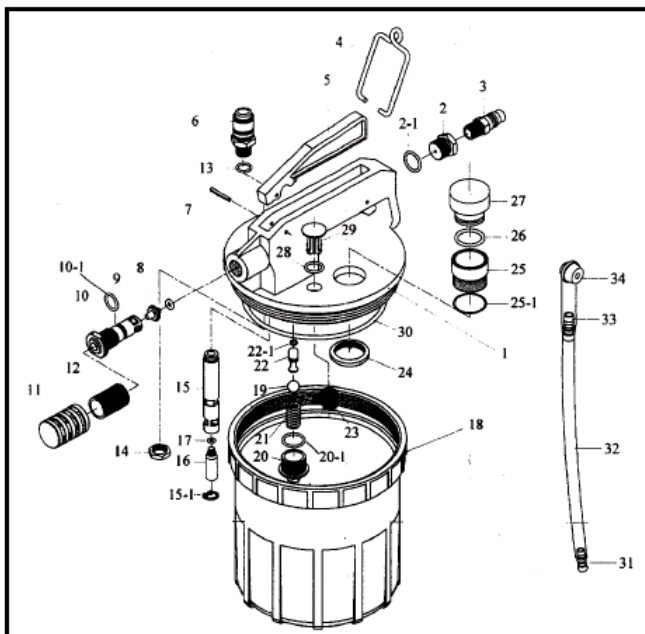
UPOZORNĚNÍ

Pokud dojde k poruše, zašlete přístroj na adresu prodejce, oprava bude provedena v co nejkratším termínu. Stručný popis závady zkrátí její hledání a dobu opravy. V záruční době k přístroji přiložte záruční list a doklad o koupi. Také po uplynutí záruční doby jsme tu pro Vás a případné opravy provedeme za příznivé ceny.

Abyste zabránili poškození přístroje při přepravě, bezpečně jej zabalte nebo použijte originální obal. Za poškození při přepravě neneseme odpovědnost a při reklamaci u přepravní služby záleží na úrovni balení a zabezpečení proti poškození.

Pozn.: Vyobrazení se může lišit od dodaného výrobku, stejně jako se může lišit rozsah a typ dodaného příslušenství. Je to důsledek vývoje a takové varianty ovšem nemají žádný vliv na správnou funkci výrobku.

Rozkreslení součástí přístroje a jejich popis:



- Igelitové sáčky použité v obalu mohou být nebezpečné pro děti a zvířata.
- Seznamte se s tímto zařízením, jeho ovládním, provozem, prvky tohoto zařízení a možnými riziky spojenými s jeho nesprávným užíváním.
- Zajistěte, aby uživatel zařízení byl pečlivě seznámen s ovládním, provozem, prvky tohoto zařízení a možnými nebezpečími, plynoucími z jeho užívání.
- Dbejte vždy bezpečnostních instrukcí uvedených na štítcích. Tyto štítky neodstraňujte, ani nepoškozujte. V případě poškození nebo nečitelnosti štítku kontaktujte dodavatele.
- Udržujte pracoviště v pořádku a čistotě. Nepořádek v pracovním prostoru může způsobit nehodu.
- Nikdy nepracujte ve stísněných nebo špatně osvětlených prostorách. Vždy zkontrolujte, zda je podlaha stabilní a zda je dobrý přístup k práci. Vždy udržujte stabilní postoj.
- Neustále sledujte postup práce, a používejte všechny smysly. Nepokračujte v práci pokud se na ni nemůžete plně soustředit.
- O své nářadí pečujte a udržujte je čisté.
- Rukojeti a ovládací prvky udržujte suché a beze stop olejů a tuků.
- Zabraňte přístupu, zvířat, dětí a nepovolaných osob.
- Nestrkejte nohy nebo ruce do pracovního prostoru.
- Nikdy neponechejte za provozu zařízení bez dozoru.
- Nepoužívejte zařízení pro jiný účel, než ke kterému je určeno.
- Při práci používejte osobní ochranné pracovní prostředky (např. brýle, chrániče sluchu, respirátor, bezpečnostní obuv, apod.).
- Nepřepínejte se, používejte vždy obě ruce.
- Se zařízením nepracujte pod vlivem alkoholu a omamných látek.
- Trpíte-li závratěmi, oslabením nebo mdlobami, se zařízením nepracujte.
- Jakékoli úpravy zařízení nejsou povoleny. NEPOUŽÍVEJTE v případě, že zjistíte ohnutí, prasklinu nebo jiné poškození.
- Nikdy neprovádějte údržbu zařízení za provozu.
- Objeví-li se neobvyklý zvuk nebo jiný neobvyklý jev, okamžitě stroj zastavte a přerušte práci.
- Klíče a šroubováky vždy po použití odstraňte ze stroje.
- Před použitím stroje zkontrolujte, jsou-li pevně dotaženy všechny šrouby.
- Zajistěte správnou údržbu stroje. Před použitím zkontrolujte, zda u stroje nedošlo k poškození.
- Při údržbě a opravě používejte pouze originální náhradní díly.
- Použití přídavných zařízení nebo příslušenství nedoporučených dodavatelem může vést ke zraněním.
- Pro konkrétní práci zvolte vhodné zařízení. Nesnažte se přetěžovat přístroje či příslušenství s malým výkonem a používat je pro práci, která vyžaduje větší strojní zařízení.
- Zařízení nepřetěžujte. Práci odměňujte tak, aby mohlo bez námahy pracovat optimální rychlostí. Na poškození způsobené přetížením se nevztahuje záruka.
- Chraňte zařízení před nadměrnou teplotou a slunečním zářením.
- Zařízení není určeno pro práci pod vodou, ani ve vlhkém prostředí.
- Pokud zařízení delší dobu nepoužíváte, uložte ho na suchém uzamčeném místě mimo dosah dětí.
- Před spuštěním nářadí zkontrolujte všechny bezpečnostní prvky, zda pracují hladce a účinně. Přesvědčte se, zda všechny pohyblivé díly jsou v dobrém stavu.
- Zkontrolujte, zda některé díly nejsou prasklé nebo zadřené, přesvědčte se, že všechny díly jsou správně nasazené. Kontrolujte i všechny další podmínky, které mohou ovlivnit funkci nářadí.
- Pokud není jinak uvedeno v tomto návodu, je nutné poškozené díly a bezpečnostní prvky opravit nebo vyměnit.

! Sestavy

- Nepoužívejte zařízení, dokud není kompletně sestaveno podle pokynů manuálu.




! Vybavení autoservisu

- Před započatím oprav řádně zajistěte a zabrzděte opravovaný automobil.
- Provozní kapaliny vozidla jsou zdraví škodlivé nebo i jedovaté. Při práci nejezte, nepijte a nekuřte.
- Dodržujte předpisy výrobců vozidel i kapalin.

! Stlačený vzduch

- Suchý a stlačený vzduch musí mít na vstupu do zařízení stanovený tlak a musí být dodáván v dostatečném množství. Vyšší tlak zkracuje životnost v důsledku rychlejšího opotřebení a nese riziko zranění.
- Spoj, kterým proudí do zařízení stlačený vzduch, musí mít předepsané rozměry.
- Zařízení je nutno chránit před vniknutím nečistot. Proto je třeba dbát na čistotu vstupních a výstupních otvorů.
- Před rozpojením spojů vždy zajistěte uvolnění provozního tlaku na atmosférický.
- Před začátkem práce kontrolujte těsnost všech spojů a případné netěsnosti ihned odstraňte. Netěsnost přetěžuje kompresor a způsobuje značné zvýšení provozních nákladů.
- Pravidelně kontrolujte stav tlakových hadic. V případě jejich mechanického poškození nebo při zjištění netěsnosti, ihned přerušte práci a zajistěte jejich odbornou výměnu. Tlakové hadice nesmí být namáhány krutem – sledujte linku na povrchu hadice, která nesmí být zkroutena.
- Tlakové hadice nesmí být vedeny místy, kde hrozí nebezpečí mechanického poškození o ostré hrany nebo uskřípnutí.
- Nové hadice profoukněte stlačeným vzduchem.
- Při průchodu konstrukcemi je nutno používat průchodky a jejich stav průběžně kontrolovat.
- Používejte ochranné krytky a záslepky pro zabránění vniknutí nečistot do zařízení.

! Protipožární pokyny

-  Nádržky nesmí být v blízkosti zdrojů tepla.
-   Při práci nekuřte a nemanipulujte otevřeným ohněm.
- Používejte osobní ochranné pomůcky, jako rukavice, brýle popř. respirátor, dle pokynů výrobce odsávané brzdové kapaliny.

MONTÁŽ

- Než vyhodíte obal od přístroje, zkontrolujte, zda v něm nezůstaly nějaké součástky. Pokud ano, vyhledejte si díl v seznamu dílů nebo na schématu sestavení a příslušný díl nainstalujte.



OBSLUHA

1. Připojte přístroj k přívodu vzduchu (max. tlak 170 PSI) přes rychlospojku připojení vzduchu.
2. Připojte odvzdušňovací hadici k zařízení.
3. Odejměte víčko z vyrovnávací nádržky v automobilu.
4. Použijte přístroj nejdříve k odsátí staré brzdové kapaliny z nádržky.
5. To uděláte tak, že umístíte gumovou koncovku do kapaliny a stisknete ovládací páku přívodu vzduchu.
6. Potom opět naplňte nádržku čerstvou brzdovou kapalinou stejného typu.
7. Očistěte odvzdušňovací šroub na brzdovém válečku prvního kola. Odstraňte veškerou špínu a rez drátěným kartáčem.
8. Připojte gumovou koncovku k odvzdušňovacímu šroubu. Ujistěte se, že je pevně stlačena přes baňatou část odvzdušňovacího šroubu.
9. Snižte ovládací páku přívodu vzduchu a zajistěte ji pojistkou.
10. Nechte vytvořit podtlak po dobu asi 10 sekund před otevřením odvzdušňovacího šroubu, který pak uvolníte o ¼ – ½ otočení.
11. Nechte kapalinu proudit ze systému po dobu cca 15 sekund před uzavřením šroubu. Můžete i déle, dokud nebude systém zcela odvzdušněný.
12. Přítomnost vzduchu v průhledné trubici neznamená nutně vzduch v brzdovém systému. Může to být způsobeno vzduchem přisávaným přes závit odvzdušňovacího šroubu.
13. Uzavřete šroub ještě během odsávání, abyste měli jistotu, že žádný vzduch neproudí zpět do systému.
14. Zopakujte celý postup pro brzdové válce všech kol.
POZOR! Během odvzdušňování kontrolujte hladinu brzdové kapaliny ve vyrovnávací nádržce a v případě minimální hranice vždy doplňte.
15. Odejměte přístroj (pokud je namontován) a doplňte nádržku.
16. Nezapomeňte nakonec nasadit a uzavřít víčko vyrovnávací nádržky brzdové kapaliny.
17. Po ukončení výše uvedených činností je nutné před jízdou s vozidlem otestovat činnost brzd.
18. Celé zařízení po ukončení práce očistěte a uložte.

ÚDRŽBA

- Nářadí udržujte vždy v čistotě. Nečistoty, které vniknou do mechanismu nářadí mohou způsobit poškození nářadí.
- Na čištění nepoužívejte agresivní čisticí prostředky a rozpouštědla.
- Plastové díly doporučujeme otírat hadříkem navlhčeným v mýdlové vodě.
- Veškeré údržbářské práce smí vykonávat pouze odborný personál.
- Pro opravy používejte pouze originální náhradní díly.

Konkrétní popis pracovní činnosti a využití výrobku zde není záměrně zmíněn, protože výrobce / dovozce má za to, že uživatel funkci výrobku zná a je s jeho činností obeznámen, protože ve smyslu zákona se jedná o výrobek běžný. Pokud uživatel tyto znalosti neovládá nebo si jimi není jist, doporučujeme obrátit se na Inspektorát bezpečnosti práce.