

www.unimax.com

**NÁVOD K OBSLUZE
PŮVODNÍ**

**POSUVNÉ MĚŘIDLO
S ČÍSELNÍKEM 150 MM**



13312115

Vážení zákazníkú, děkujeme Vám za zakoupení produktu uni-max.

Naše společnost je připravena Vám poskytnout své služby – než výrobek zakoupíte, při koupi i po zakoupení. V případě jakýchkoli dotazů, návrhů či doporučení kontaktujte naše obchodní místo. Vynasnažíme se Váš návrh zvážít a reagovat v rámci možností.

První použití zařízení je ve smyslu tohoto návodu právním krokem, kterým uživatel svou svobodnou vůlí stvrzuje, že tento návod řádně prostudoval, zcela pochopil jeho smysl a seznámil se všemi riziky.

POZOR! Nepokoušejte se uvést (popř. používat) zařízení dříve, než se seznámíte s celým návodem k obsluze. Návod uschovejte pro příští použití.

Pozornost je třeba věnovat zejména pokynům týkajících se bezpečnosti práce. Nedodržení nebo nepřesné provádění těchto pokynů může být příčinou úrazu vlastní osoby nebo osob jiných, popřípadě může dojít k poškození zařízení nebo zpracovávaného materiálu.

Dbejte zejména bezpečnostních instrukcí uvedených na štítcích, kterými je zařízení opatřeno. Tyto štítky neodstraňujte, ani nepoškozujte.

Pro usnadnění případné komunikace si zde opište číslo faktury popř. kupního dokladu.

POPIS

Materiál nerezová ocel. Rozsah měření 0 – 150 mm, dělení 0,02 mm. Aretace naměřeného rozměru, možnost nastavení nuly, měření vnějších a vnitřních průměrů, a hloubky. Otřesuvzdorné. Měření přes ozubený mechanismus.

TECHNICKÁ DATA

Rozsah měření.....	0 - 150 mm
Rozlišení ukazatele	0,02 mm
Rozlišení měřítka.....	0,1 mm
Provozní teplota	0 – 40°C

BEZPEČNOSTNÍ OPATŘENÍ

! Obecné

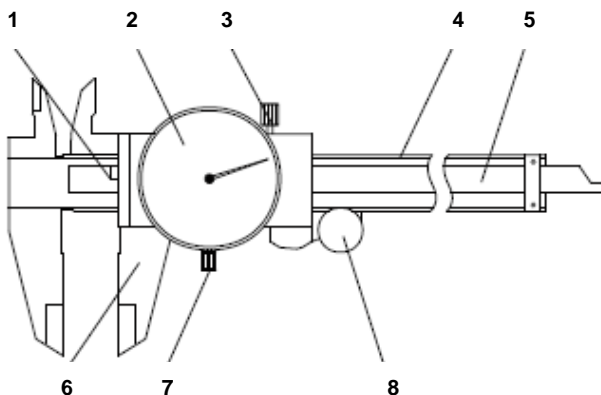
- Igelitové sáčky použité v obalu mohou být nebezpečné pro děti a zvířata.
- Seznamte se s tímto zařízením, jeho ovládáním, provozem, prvky tohoto zařízení a možnými riziky spojenými s jeho nesprávným užíváním.
- Zajistěte, aby uživatel zařízení byl pečlivě seznámen s ovládáním, provozem, prvky tohoto zařízení a možnými nebezpečími, plynoucími z jeho užívání.
- Udržujte pracoviště v pořádku a čistotě. Nepořádek v pracovním prostoru může způsobit nehodu.
- O své nářadí pečujte a udržujte je čisté.
- Rukojeti a ovládací prvky udržujte suché a beze stop olejů a tuků.
- Nepoužívejte zařízení pro jiný účel, než ke kterému je určeno.
- Se zařízením nepracujte pod vlivem alkoholu a omamných látek.
- Jakékoli úpravy zařízení nejsou povoleny. NEPOUŽÍVEJTE v případě, že zjistíte ohnutí, prasklinu nebo jiné poškození.
- Zajistěte správnou údržbu přístroje. Před použitím zkontrolujte, zda u přístroje nedošlo k poškození.
- Při údržbě a opravě používejte pouze originální náhradní díly.
- Chraňte zařízení před nadměrnou teplotou a slunečním zářením.

- Zařízení není určeno pro práci pod vodou, ani ve vlhkém prostředí.
- Přesvědčte se, zda všechny pohyblivé díly jsou v dobrém stavu.
- Zkontrolujte, zda některé díly nejsou prasklé nebo zadřené, přesvědčte se, že všechny díly jsou správně nasazené. Kontrolujte i všechny další podmínky, které mohou ovlivnit funkci náradí.
- Pokud není jinak uvedeno v tomto návodu, je nutné poškozené díly a bezpečnostní prvky opravit nebo vyměnit.

! Jemná mechanika

- Přístroj nikdy neupínejte do svěráku.
- Chraňte přístroj před nárazy a pádem.

PŘEHLED OVLÁDACÍCH PRVKŮ



1 – posuvný mechanismus

2 – ukazatel

3 – aretační šroub posuvu

4 – tělo měřítka

5 – hloubkoměr

6 – posuvná část

7 – aretační šroub ukazatele

8 – kolečko posuvu

DŮLEŽITÉ

- Nerozebírejte tento přístroj a neprovádějte jeho úpravy.
- Před prvním použitím setřete z tohoto přístroje měkkým hadříkem ochrannou vrstvu oleje proti korozi a ujistěte se, zda jsou měřicí plochy a referenční povrchy tohoto měřítka čisté.
- Před prováděním měření se ujistěte, zda ukazatel ukazuje hodnotu „0“, jsou-li čelisti měřítka ve stažené poloze.
- Špony nebo jiné nečistoty mohou poškodit mechanismus posuvu, mohou zhoršit přesnost nebo mohou způsobit přeskočení ukazatele. Proto dbejte na to, aby byl mechanismus posuvu stále čistý.
- Nebude-li toto měřítko použito delší dobu, naneste prosím na jeho povrch vrstvu ochranného oleje proti působení koroze.

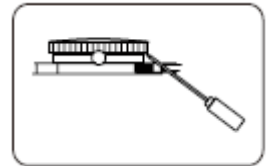
OBSLUHA A OVLÁDÁNÍ

- Než vyhodíte obal od přístroje, zkontrolujte, zda v něm nezůstaly nějaké součástky. Pokud ano, vyhledejte si díl v seznamu dílů nebo na schématu sestavení a příslušný díl nainstalujte.

Nastavení nuly

Očistěte mechanismus posuvu, měřicí plochy a referenční plochy, povolte upínací šroub ukazatele a otočte ukazatel tak, aby jeho ručička ukazovala na hodnotu „0“. Potom upínací šroub ukazatele znovu utáhněte.

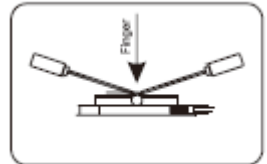
1. Očistěte mechanismus posuvu, měřicí plochy a referenční plochy.



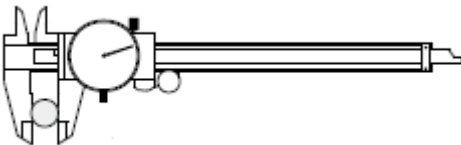
2. Sejměte krytku ukazatele.

Prst

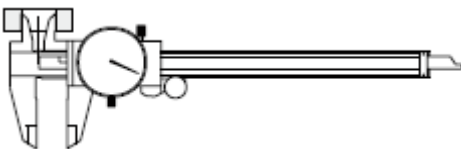
3. Zapřete dva šroubováky o osu ručičky ukazatele a položte prst na ukazatel, aby mohl být vypáčen oběma rukama, potom ručičku sejměte.



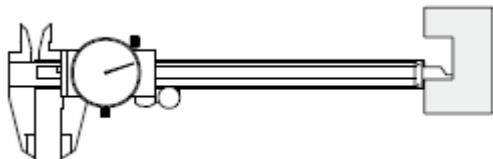
4. Očistěte měřicí plochy čelistí a zavřete tyto čelisti. Utáhněte upínací šroub posuvné části. Nastavte ručičku na hodnotu „0“ a stlačte ji dolů. Nasadte kryt na ukazatel a utáhněte jeho upínací šroub.



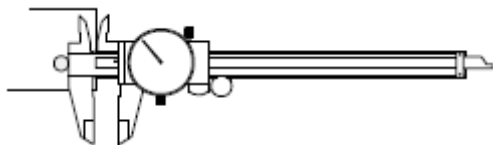
Měření vnějších rozměrů



Měření vnitřních rozměrů

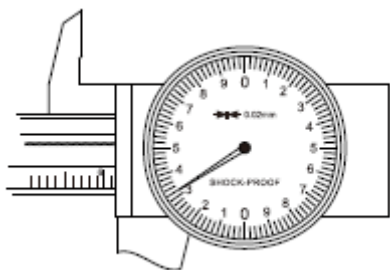


Měření hloubky



Měření vzdálenosti

Odečítání hodnot



Odstupňování měřítka: 1 mm, 0,1 mm

Odstupňování ukazatele: 0,02 mm

Rozlišení: 0,02 mm

Odečet na měřítku: 61 mm

+ Odečet na ukazateli: 0,32 mm

Celková hodnota: 61,32 mm

UPOZORNĚNÍ

Vnitřní a vnější měřicí čelisti tohoto posuvného měřítka s ukazatelem mají ostré hrany. Proto s nimi manipulujte velmi opatrně, aby nedošlo k zranění.

ÚDRŽBA

Z důvodu zajištění správné funkce tohoto posuvného měřítka můžete po každém použití provádět jeho čištění pomocí měkkého hadříku

Z důvodu zajištění ochrany kovových částí před působením koroze můžete na jejich povrch nanést tenkou vrstvu oleje.

- Nářadí udržujte vždy v čistotě. Nečistoty, které vniknou do mechanismu nářadí mohou způsobit poškození nářadí.
- Na čištění nepoužívejte agresivní čisticí prostředky a rozpouštědla.
- Plastové díly doporučujeme otřít hadříkem navlhčeným v mýdlové vodě.
- Kovové povrchy ošetřete hadrem navlhčeným v petroleji.
- Nepoužívané zařízení uskladněte nakonzervované na suchém místě, kde nebude korodovat.
- Veškeré údržbářské práce smí vykonávat pouze odborný personál.
- Pro opravy používejte pouze originální náhradní díly.

LIKVIDACE

Po skončení životnosti výrobku je nutné při likvidaci vzniklého odpadu postupovat v souladu s platnou legislativou. Výrobek se skládá z kovových a plastových částí, které jsou po roztřídění samostatně recyklovatelné.

1. Demontujte všechny díly přístroje.

2. Díly roztřídte dle tříd odpadu (kovy, pryž, plasty apod.).

Vytříděný materiál odevzdejte k dalšímu využití.

Informace o místech sběru obdržíte na zastupitelstvu obce nebo na Internetu.

UPOZORNĚNÍ

Pokud dojde k poruše, zašlete přístroj na adresu prodejce, oprava bude provedena v co nejkratším termínu. Stručný popis závady zkrátí její hledání a dobu opravy. V záruční době k přístroji přiložte záruční list a doklad o koupi. Také po uplynutí záruční doby jsme tu pro Vás a případné opravy provedeme za příznivé ceny.

Abyste zabránili poškození přístroje při přepravě, bezpečně jej zabalte nebo použijte originální obal. Za poškození při přepravě neneseme odpovědnost a při reklamaci u přepravní služby záleží na úrovni balení a zabezpečení proti poškození.

Pozn.: Vyobrazení se může lišit od dodaného výrobku, stejně jako se může lišit rozsah a typ dodaného příslušenství. Je to důsledek vývoje a takové varianty ovšem nemají žádný vliv na správnou funkci výrobku.

ZÁRUČNÍ LIST

1. Na výrobky je poskytována záruka v délce 24 měsíců od data prodeje dle občanského zákoníku nebo v délce 12 měsíců dle obchodního zákoníku a vztahuje se na prokázané vady materiálu či vady výroby. Jiné nároky ve vztahu na poškození jakéhokoliv druhu, přímé nebo nepřímé, vůči osobám nebo materiálu jsou vyloučeny.
2. Záruka se nevztahuje na závady způsobené neodbornou montáží či manipulací, neodborným zacházením, přetížením, nedodržením instrukcí uvedených v návodu, použitím nesprávného příslušenství nebo nevhodných pracovních nástrojů, zásahem nepovolane osoby, nebo poškozením během transportu či mechanickým poškozením. U některých druhů výrobků či jejich částí, jako je např. příslušenství, motory, uhlíky, těsnící a horkovzdušné prvky, které vyžadují periodickou výměnu, lze při používání předpokládat běžné opotřebení, které již není předmětem záruky.
3. Při uplatňování nároků na záruční opravu je nutno doložit, že výrobek byl prodán prodávajícím, u něhož je výrobek reklamován, a že záruční doba ještě neskončila. Za tímto účelem doporučujeme v zájmu co nejrychlejšího vyřízení reklamace předložit záruční list, opatřený datem výroby a prodeje, výrobním číslem (číslem série), razítkem příslušné prodejny a podpisem prodávajícího, popřípadě platný kupní doklad apod.
4. Reklamaci uplatňujete u prodejce, kde jste výrobek zakoupili, popř. zašlete v nerozloženém stavu do opravy.
5. Záruční doba se prodlužuje o dobu, kdy je výrobek v záruční opravě. Reklamovaný výrobek zasílejte do opravy s popisem závady, řádně zabalený (nejlépe v originální krabici, kterou doporučujeme pro tyto účely uschovat) a s příloženým vyplněným záručním listem, popřípadě jiným dokladem, potvrzujícím nárok na reklamaci.
6. Výrobky předávejte do servisu pouze ve vyčištěné podobě. V opačném případě je z hygienických důvodů není možné přijmout, nebo je nutné účtovat poplatek za čištění.

unitechnic.cz s.r.o.

Reklamační a servisní oddělení

Areál bývalého cukrovaru

Hlavní 29 (hala č.3 uni-max)

277 45 Úžice

Tel. reklamačního odd.	266 190 156	T-Mobile	603 414 975
	266 190 111	O ₂	601 218 255
Fax	266 190 100	Vodafone	608 227 255

<http://www.uni-max.cz>

E-Mail: reklamace1@khnet.cz

obchod@khnet.cz

Výrobek: POSUVNÉ MĚRIDLO S ČÍSELNÍKEM 150 MM	
Typ: 13312115	Výrobní číslo (série):
Datum výroby:	Záznamy opravy:
Datum prodeje, razítko, podpis:	