

ZÁRUČNÍ LIST

1. Na výrobky UNI-MAX je poskytována záruka v délce 24 měsíců od data prodeje dle občanského zákoníku nebo v délce 12 měsíců dle obchodního zákoníku a vztahuje se na prokázané vady materiálu či vady výroby. Jiné nároky ve vztahu na poškození jakéhokoliv druhu, přímé nebo nepřímé, vůči osobám nebo materiálu jsou vyloučeny.
2. Záruka se nevztahuje na závady způsobené neodbornou montáží či manipulací, neodborným zacházením, přetížením, nedodržením instrukcí uvedených v návodu, použitím nesprávného příslušenství nebo nevhodných pracovních nástrojů, zásahem nepovolané osoby, nebo poškozením během transportu či mechanickým poškozením. U některých druhů výrobků či jejich částí, jako je např. příslušenství, motory, uhlíky, těsnící a horkovzdušné prvky, které vyžadují periodickou výměnu, lze při používání předpokládat běžné opotřebení, které již není předmětem záruky.
3. Při uplatňování nároků na záruční opravu je nutno doložit, že výrobek byl prodán prodávajícím, u něhož je výrobek reklamován, a že záruční doba ještě neskončila. Za tímto účelem doporučujeme v zájmu co nejrychlejšího vyřízení reklamace předložit záruční list, opatřený datem výroby a prodeje, výrobním číslem (číslem série), razítkem příslušné prodejny a podpisem prodávajícího, popřípadě platný kupní doklad apod.
4. Reklamaci uplatňujete u prodejce, kde jste výrobek zakoupili, popř. zašlete v nerozloženém stavu do opravy.
5. Záruční doba se prodlužuje o dobu, kdy je výrobek v záruční opravě. Reklamovaný výrobek zasílejte do opravy s popisem závady, řádně zabalený (nejlépe v originální krabici, kterou doporučujeme pro tyto účely uschovat) a s přiloženým vyplněným záručním listem, popřípadě jiným dokladem, potvrzujícím nárok na reklamaci.
6. Výrobky předávejte do servisu pouze ve vyčištěné podobě. V opačném případě je z hygienických důvodů není možné přijmout, nebo je nutné účtovat poplatek za čištění.

UNI-MAX
Reklamační a servisní oddělení
Areál bývalého cukrovaru
Hlavní 29
277 45 Úžice

Tel. reklamačního odd.	266 190 156	T-Mobile	603 414 975
	266 190 111	O ₂	601 218 255
Fax	266 190 100	Vodafone	608 227 255

<http://www.Uni-max.cz>
E-Mail: servis@uni-max.cz

Výrobek: Jednosloupový hydraulický zvedák 2,5 t	
Typ: 167251D	Výrobní číslo (série):
Datum výroby:	Záznamy opravy:
Datum prodeje, razítko, podpis:	

www.uni-max.com

PŮVODNÍ NÁVOD K OBSLUZE

JEDNOSLOUPOVÝ HYDRAULICKÝ ZVEDÁK 2,5 t



167251D

ÚDRŽBA

- Před údržbou vždy zvedák odpojte od el. sítě.
- Před použitím zběžně zkontrolujte celkový stav (dotažení spojů, hladinu a stav oleje, absenci deformací a trhlin (zvláště ve svarech). Při výskytu závad zabraňte dalšímu používání.
- Olej vždy po dvou letech vyměňte. Doplnujte při spuštění rámu.
- Občas zkontrolujte olej v ručním zvedáku. Při zavzdušnění odvzdušněte.
- Kluzné plochy (čepy, řetěz, osy, apod.) občas namažte plastickým mazivem.
- Odstavené zařízení zajistěte proti prachu a korozi.
- Veškeré údržbařské práce smí vykonávat pouze odborný personál.
- Pro opravy používejte pouze originální náhradní díly.
- Zařízení podléhá povinnosti pravidelných revizí dle platných zákonů.

LIKVIDACE

- Po skončení životnosti výrobku je nutné při likvidaci vzniklého odpadu postupovat v souladu s platnou legislativou.
- Demontujte všechny díly stroje.
- Díly roztřídte dle tříd odpadu (kovy, pryž, plasty apod.).
- Vytříděný materiál (s výjimkou elektroodpadu) odevzdejte k dalšímu využití (recyklaci).
- Elektroodpad (použité elektrické ruční nářadí, elektromotory, nabíjecí zdroje, elektronika, akumulátory, baterie...) - z hlediska platných předpisů o odpadech se jedná o nebezpečný odpad, jehož likvidace podléhá zvláštnímu režimu. Vytříděné díly, případně celý přístroj je nutno odevzdat do sběrných míst elektroodpadu. Informace o těchto místech obdržíte na zastupitelstvu obce nebo na Internetu. Je zakázáno vhadzovat elektroodpad do nádob určených pro sběr komunálního odpadu.

UPOZORNĚNÍ

Pokud dojde k poruše, sdělte informace na adresu prodejce, oprava bude provedena v co nejkratším termínu. Stručný popis závady zkrátí její hledání a dobu opravy. V záruční době k přístroji přiložte záruční list a doklad o koupi. Také po uplynutí záruční doby jsme tu pro Vás a případné opravy provedeme za příznivé ceny.

Abyste zabránili poškození přístroje při přepravě, bezpečně jej zabalte nebo použijte originální obal. Za poškození při přepravě neneseme odpovědnost a při reklamaci u přepravní služby záleží na úrovni balení a zabezpečení proti poškození.

Pozn.: Vyobrazení se může lišit od dodaného výrobku, stejně jako se může lišit rozsah a typ dodaného příslušenství. Je to důsledek vývoje a takové varianty ovšem nemají žádný vliv na správnou funkci výrobku.



Pozor elektrické zařízení



Nehas vodou ani pěnovými přístroji



Pozor na zavěšené břemeno



Zařízení smí obsluhovat jen osoba tím pověřená



Nebezpečí skřípnutí osoby



Před použitím čti návod

Samolepicí značky umístěte na plochách zařízení, které jsou za každých okolností viditelné pro obsluhu stroje před uvedením do chodu i během něho.

Symbole používané v těchto instrukcích



Pozor!

Označuje nebezpečí zranění nebo velké materiální škody.



Obecné

- Igelitové sáčky použité v obalu mohou být nebezpečné pro děti a zvířata.
- Seznamte se s tímto zařízením, jeho ovládáním, provozem, prvky tohoto zařízení a možnými riziky spojenými s jeho nesprávným užíváním.
- Zajistěte, aby uživatel zařízení byl pečlivě seznámen s ovládáním, provozem, prvky tohoto zařízení a možnými nebezpečími, plynoucími z jeho užívání.
- Dbejte vždy bezpečnostních instrukcí uvedených na štítcích. Tyto štítky neodstraňujte, ani nepoškozujte. V případě poškození nebo nečitelnosti štítku kontaktujte dodavatele.
- Udržujte pracoviště v pořádku a čistotě. Nepořádek v pracovním prostoru může způsobit nehodu.
- Nikdy nepracujte ve stísněných nebo špatně osvětlených prostorách. Vždy zkontrolujte, zda je podlaha stabilní a zda je dobrý přístup k práci. Vždy udržujte stabilní postoj.
- Neustále sledujte postup práce, a používejte všechny smysly. Nepokračujte v práci pokud se na ni nemůžete plně soustředit.
- O své nářadí pečujte a udržujte je čisté.
- Rukojeti a ovládací prvky udržujte suché a beze stop olejů a tuků.
- Zabraňte přístupu, zvířat, dětí a nepovolaných osob.
- Nestrkejte nohy nebo ruce do pracovního prostoru.
- Nikdy neponechejte za provozu zařízení bez dozoru.
- Nepoužívejte zařízení pro jiný účel, než ke kterému je určeno.
- Při práci používejte osobní ochranné pracovní prostředky (např. brýle, chrániče sluchu, respirátor, bezpečnostní obuv, apod.).
- Nepřepínajte se, používejte vždy obě ruce.
- Se zařízením nepracujte pod vlivem alkoholu a omamných látek.
- Trpíte-li závratěmi, oslabením nebo mdlobami, se zařízením nepracujte.
- Jakékoli úpravy zařízení nejsou povoleny. NEPOUŽÍVEJTE v případě, že zjistíte ohnutí, prasklinu nebo jiné poškození.
- Nikdy neprovádějte údržbu zařízení za provozu.
- Objeví-li se neobvyklý zvuk nebo jiný neobvyklý jev, okamžitě stroj zastavte a přerušte práci.
- Klíče a šroubováky vždy po použití odstraňte ze stroje.
- Před použitím stroje zkontrolujte, jsou-li pevně dotaženy všechny šrouby.
- Zajistěte správnou údržbu stroje. Před použitím zkontrolujte, zda u stroje nedošlo k poškození.
- Při údržbě a opravě používejte pouze originální náhradní díly.
- Použití přídavných zařízení nebo příslušenství nedoporučených dodavatelem může vést ke zraněním.
- Zařízení nepřetěžujte. Práci odměřujte tak, aby mohlo bez námahy pracovat optimální rychlostí. Na poškození způsobené přetížením se nevztahuje záruka.
- Zařízení není určeno pro práci pod vodou, ani ve vlhkém prostředí.

- Pokud zařízení delší dobu nepoužíváte, uložte ho na suchém uzamčeném místě mimo dosah dětí.
- Před spuštěním nářadí zkontrolujte všechny bezpečnostní prvky, zda pracují hladce a účinně. Přesvědčte se, zda všechny pohyblivé díly jsou v dobrém stavu.
- Zkontrolujte, zda některé díly nejsou prasklé nebo zadřené, přesvědčte se, že všechny díly jsou správně nasazené. Kontrolujte i všechny další podmínky, které mohou ovlivnit funkci nářadí.
- Pokud není jinak uvedeno v tomto návodu, je nutné poškozené díly a bezpečnostní prvky opravit nebo vyměnit.

⚠ Sestavy

- Nepoužívejte zařízení, dokud není kompletně sestaveno podle pokynů manuálu.

⚠ Zvedací zařízení

- Zvedejte pouze břemena nepřesahující nosnost zvedáku.
- Držte ruce mimo dosah pohybujících-se částí.
- Břemeno spouštějte pomalu a zabraňte prudkým a neočekávaným zastavením či spuštěním.
- Zvedací zařízení je nutné podrobovat pravidelným revizím.
- Zařízení je určeno pro provoz na pevných a vodorovných podkladech s hladkým povrchem.
- Zařízení je navrženo pro demontáž, instalaci a přepravu (pouze ve spuštěné poloze).
- Před započítím práce na břemenu zajistěte zvedák proti posunutí.
- Při spouštění dbejte, aby nedošlo ke skřípnutí končetin či předmětu mechanismem zvedáku.

⚠ Vybavení autoservisu

- Před započítím oprav řádně zajistěte a zabrzděte opravovaný automobil.

⚠ Elektrické zařízení

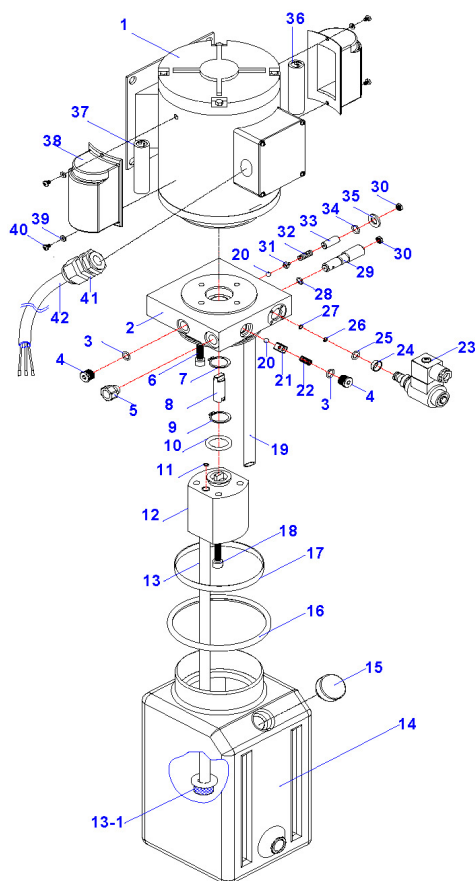
- Při používání elektrického nářadí je vždy třeba dodržovat základní bezpečnostní opatření včetně následujících za účelem omezení rizika vzniku požáru, úrazu elektrickým proudem a zranění osob. Před uvedením tohoto výrobku do činnosti si tyto pokyny přečtěte a zapamatujte.
- Ubezpečte se, že zástrčka je zapojena do správné jištěné zásuvky. Napětí sítě musí být shodné s napětím uvedeným na štítku, aby nedošlo k přehřátí a spálení motoru nebo naopak nedostatečnému výkonu.
- Před zapojením do sítě se přesvědčte, že vypínač je v poloze OFF (vypnuto). Pokud zařízení nemá hlavní vypínač sloužící místo něj vidlice. Po skončení práce vytáhněte vidlici síťového přívodu ze zásuvky.
- Chraňte přívodní kabel před vysokými teplotami, olejem, rozpouštědly a ostrými hranami.
- Pravidelně kontrolujte kabel a v případě poškození jej nechte opravit u odborníka. Pravidelně kontrolujte prodlužovací kabely a v případě poškození je vyměňte.
- V případě potřeby používejte vždy kvalitní prodlužovací kabel odpovídající výkonem, zcela odvinutý. Pravidelně ho kontrolujte na poškození. Vadný kabel je nutno vyměnit nebo opravit.
- Před započítím údržby, montáže, výměny dílů, či podobné činnosti vypněte hlavní vypínač a vytáhněte zástrčku ze zásuvky.
- Dejte pozor, aby nedošlo k samovolnému spuštění zařízení. Prsty nemějte v blízkosti spouštěcího mechanismu, dokud není bezpodmínečně nutné.
- Neprovazujte ve výbušném prostředí (při lakování, při práci s kapalnými hořlavými atd.)
- Nepoužívejte ve vlhkém prostředí, nebo pokud je zařízení mokré. Elektrická výzbroj je konstruována pro použití v normálním prostředí s teplotami +5 až +40 °C, s relativní vlhkostí nepřekračující 50 % při teplotě + 40°C.
- Elektrická zařízení podléhají pravidelným revizím ve stanovených lhůtách.

⚠ Hydraulická zařízení

- Stopový únik kapaliny z hydraulické pumpy a hydraulických pracovních válců je standardní vlastností každé hydraulické pumpy a pracovního válce a není nijak na závadu činnosti. Její úbytek je nutno průběžně doplňovat.
- Před rozpojením spojů vždy zajistěte uvolnění provozního tlaku na atmosférický.
- Před začátkem práce kontrolujte těsnost všech spojů a případné netěsnosti ihned odstraňte.

9	5304-00011-000	Pojistný kroužek	1
10	5901-00277-000	O-kroužek	1
11	5901-00925-000	O-kroužek	1
12	BZ01-03000-000	Zubové čerpadlo	1
13	BZ02-01001-100	Sací trubka	1
13-1	BZ01-01002-000	Sítka	1
14	BZ02-02100-000	Zásobník	1
15	BZ01-02200-000	Víčko zásobníku	1
16	5901-01030-000	O-kroužek	
17	BZ01-00002-000	Hadicová svorka	1
18	5105-08080-000	Šroub	2
19	BZ02-00001-100	Vratná trubka	1
20	5601-00635-000	Ocelová kulička	2
21	BZ01-04007-000	Sedlo kuličky	1
22	BZ01-04009-000	Pružina	1
23	BZ13-04100-000	Elektromagnetický ventil	1
24	BZ01-04011-000	Sítka	1
25	5901-00160-000	O-kroužek	1
26	5901-00095-000	O-kroužek	1
27	5901-00125-000	Pojistný kroužek	1
28	5901-00447-001	O-kroužek	1
29	BZ13-04019-000	Omezovací ventil	1
30	BZ01-04004-000	Pojistná matice	1
31	BZ01-04005-000	Sedlo kuličky	1
32	BZ01-04002-000	Pružina	1
33	BZ01-04003-000	Seřizovací závitový kolík	1
34	5901-00072-000	O-kroužek	1
35	BZ01-04016-000	Speciální podložka	1
36	BZ01-05004-000	Spouštěcí kondenzátor	1
37	BZ01-05005-000	Provozní kondenzátor	1
38	BZ01-05008-000	Kryt kondenzátoru	2
39	5301-00004-000	Plochá podložka	4
40	5110-04008-000	Šroub	4
41	BZ01-05400-000	Matice kabelu	1
42	BZ19-05500-000	Napájecí kabel	1
40	5110-04008-000	Šroub	4

ROZKRESLENÁ SESTAVA (HYDRAULICKÉ ČERPADLO)



POLOŽKA	KÓD	POPIS	POČET
1	BZ05-05001-000	Jednofázový motor	1
2	BZ13-04001-001	Blok ventilů	1
3	5901-00118-000	O-kroužek	2
4	BZ01-04008-000	Uzavřená matice	2
5	BZ01-04010-000	Krytka výstupního portu	1
6	5105-06065-000	Šroub	4
7	5304-00016-000	Pojistný kroužek	1
8	BZ01-00003-000	Spojka	1

- Pravidelně kontrolujte stav tlakových hadic. V případě jejich mechanického poškození nebo při zjištění netěsnosti, ihned přerušete práci a zajistěte jejich odbornou výměnu.
- Tlakové hadice nesmí být namáhány krutem – sledujte linku na povrchu hadice, která nesmí být zkroucená.
- Tlakové hadice nesmí být vedeny místy, kde hrozí nebezpečí mechanického poškození o ostré hrany nebo uskrýpnutí.
- Nikdy nepřekračujte maximální zatížení hydraulického válce. Nepřekračujte maximální vysunutí pístnice, protože je možné násilím vysunout pístnici ven z válce.
- Pokud jsou odpojeny rychlospojky, vždy nasadte krytky, aby se hydraulický systém udržoval v čistotě.
- Nepokládejte žádné těžké předměty na hydraulické hadice a nenechte hadice, aby se zauzlovaly. Vždy nechte hadice volné, aby se zabránilo jejich poškození a poškození spojek.
- Udržujte nářadí mimo dosah tepla a ohně, protože tím se nářadí může poškodit.
- Nové hadice profoukněte stlačeným vzduchem nebo propláchněte čistou hydraulickou kapalinou.
- Při případném úniku hydraulické kapaliny na podlahu pracoviště může dojít k uklouznutí. Proto je nutno uniklou kapalinu ihned odstranit a použité materiály (sorbenty nebo čisticí vlnu) řádně uskladnit (do uzavíratelné plechové nádoby) a předat k odborné likvidaci dle Zákona o odpadech.
- Nemíchejte hydraulické kapaliny různých výrobců. Olej měňte v závislosti na intenzitě používání. U tohoto zvedáku by měla být prováděna výměna hydraulického oleje každé dva roky. Doporučujeme hydraulický olej **HLP46**, který je v nabídce pod objednacím číslem **42004** a který je vhodný pro většinu běžných hydraulických zařízení.
- Dodržujte výměnné lhůty hydraulické kapaliny. První výměnu doporučujeme udělat po 1 měsíci provozu bez ohledu na využití zařízení.
- Při výměně, doplňování a manipulaci dbejte na čistotu hydraulické kapaliny. Nečistoty podstatně snižují životnost zařízení a způsobí nenávratné poškození zařízení.
- Používejte ochranné krytky a záslepky pro zabránění vniknutí nečistot do zařízení.

Důležitá informace

1. Před prováděním instalace, obsluhy nebo údržby tohoto zvedáku si přečtěte celý tento návod.
2. Tento zvedák je určen k použití pouze uvnitř budov a nesmí být instalován v prohlubních nebo na snížených místech.
3. Podlaha, na které bude tento zvedák instalován, musí být **opatřena betonovým povrchem s tloušťkou minimálně 100 mm, který musí být vyztužen ocelovými tyčemi a jehož pevnost musí být minimálně 25 MPa.**
4. U tohoto zvedáku musí být splněny specifické požadavky týkající se elektrické sítě, které jsou popsány v tomto návodu v části Pokyny pro instalaci.
5. U tohoto zvedáku musí být splněny požadavky týkající se minimální výšky stropu, které jsou popsány v tomto návodu v části Pokyny pro instalaci.
6. Nesplní-li majitel požadavky týkající se **doporučeného přístřešku, montážní plochy, elektrického napájení a výšky stropu**, mohlo by dojít k problémům s výkonem zvedáku, k způsobení hmotných škod a k zranění osob.
7. Obsluha tohoto zvedáku je povolena pouze proškoleným osobám.

Specifické bezpečnostní pokyny

1. **Nezvedejte** vozidlo na tomto zvedáku, dokud nebude zcela dokončena jeho instalace, která je popsána v tomto návodu.
2. Všichni pracovníci musí být řádně proškoleni v používání a údržbě tohoto zvedáku a musí si řádně nastudovat výše uvedené publikace. Tento zvedák **nesmí být nikdy obsluhován neproškolenou osobou.**
3. Před najetím nebo vyjetím vozidla z určeného prostoru nastavte ramena a adaptéry vždy do takové polohy, aby nemohlo dojít k jejich kontaktu s vozidlem. Nedodržení tohoto pokynu by mohlo vést k poškození vozidla nebo zvedáku.

4. **Nepřetěžujte tento zvedák.** Nosnost tohoto zvedáku je uvedena v technických datech a na výrobním štítku zvedáku.
5. Umístění vozidla je velmi důležité. Vozidlo může na zvedák umístit pouze proškolená obsluha.
Nikdy nedovolte, aby někdo stál v cestě vozidla při jeho nájzdu na zvedák a nikdy nezvedejte vozidlo, jsou-li v něm osoby.
6. Nastavte ramena zvedáku pod nosné body vozidla, které jsou doporučeny výrobcem vozidla. Zahajte zvedání zvedáku, dokud nedojde ke kontaktu s vozidlem. Před zvednutím zvedáku do pracovní výšky se ujistěte, zda došlo k řádnému usazení ramen.
7. Je-li zvedák v pohybu, **není-li zajištěn pojistný mechanismus** nebo hrozí-li riziko pádu vozidla, udržujte všechny osoby v bezpečné vzdálenosti.
8. Je-li zvedák používán, do prostoru dílny nesmí vstoupit žádné nepovolané osoby.
9. Provádějte kontrolu zvedáku každý den. **Tento zvedák nesmí být nikdy používán, jsou-li poškozeny jeho díly nebo je-li porouchán.** Servis tohoto zvedáku mohou provádět pouze kvalifikovaní mechanici. **Při výměně použitých dílů vždy používejte originální díly výrobce nebo ekvivalentní náhradní díly.**
10. **Dbejte na to, aby se v blízkosti zvedáku nenacházely žádné překážky.**
11. **Nikdy nevyřazujte z činnosti ovládací prvky zvedáku pro automatické spouštění.**
12. Při montáži nebo demontáži těžkých komponentů vozidla používejte vhodné bezpečnostní stojany.
13. Zabraňte nadměrnému houpání vozidla, je-li na zvedáku.
14. Z důvodu snížení rizika způsobení zranění udržujte vaše vlasy, volné části oděvu, prsty a další části těla v bezpečné vzdálenosti od pohybujících se částí.
15. Z důvodu snížení rizika způsobení zranění elektrickým proudem **nepoužívejte** tento zvedák, je-li vlhký a nevystavujte jej dešti.
16. Z důvodu snížení rizika způsobení požáru **nepoužívejte** toto zařízení v blízkosti otevřených zásobníků s hořlavými kapalinami (benzín).
17. Používejte tento zvedák pouze podle pokynů uvedených v tomto návodu, **používejte pouze příslušenství doporučené výrobcem.**
18. **Neobvyklá vozidla, jako jsou limuzíny, terénní vozidla a vozidla z velkým rozvorem, nemusí být uzpůsobena pro zvedání pomocí tohoto zvedáku.**
19. Postupy týkající se odstraňování závad a údržby, která jsou popsány v tomto návodu, mohou být prováděny uživatelem. Všechny ostatní postupy musí být prováděny pouze proškoleným technikem autorizovaného servisu. **Tyto zakázané postupy zahrnují, ale nevztahují se pouze na následující činnosti: výměna hydraulického válce, výměna pojezdové části a bezpečnostní západky, výměna motoru, výměna ovládacího panelu, výměna a doplnění oleje a mazání.**
20. Každá osoba nacházející se v blízkosti zvedáku, který je právě používán, musí být řádně Seznámena s nálepkami, které se týkají Upozornění, Varování a Bezpečnosti, které jsou dodány s tímto zvedákem. Nejsou-li čitelné nebo dojde-li k jejich ztrátě, musí být nahrazeny novými.
21. Používejte tento zvedák pouze na rovném povrchu.
22. Používejte vhodné ochranné vybavení.

MONTÁŽ

Příprava

Přesvědčte se, zda byla provedena všechna potřebná měření, abyste se ujistili, zda se zvedák vejde do vaší dílny/garáže a zda je vhodný pro vozidla, která máte v úmyslu zvedat.

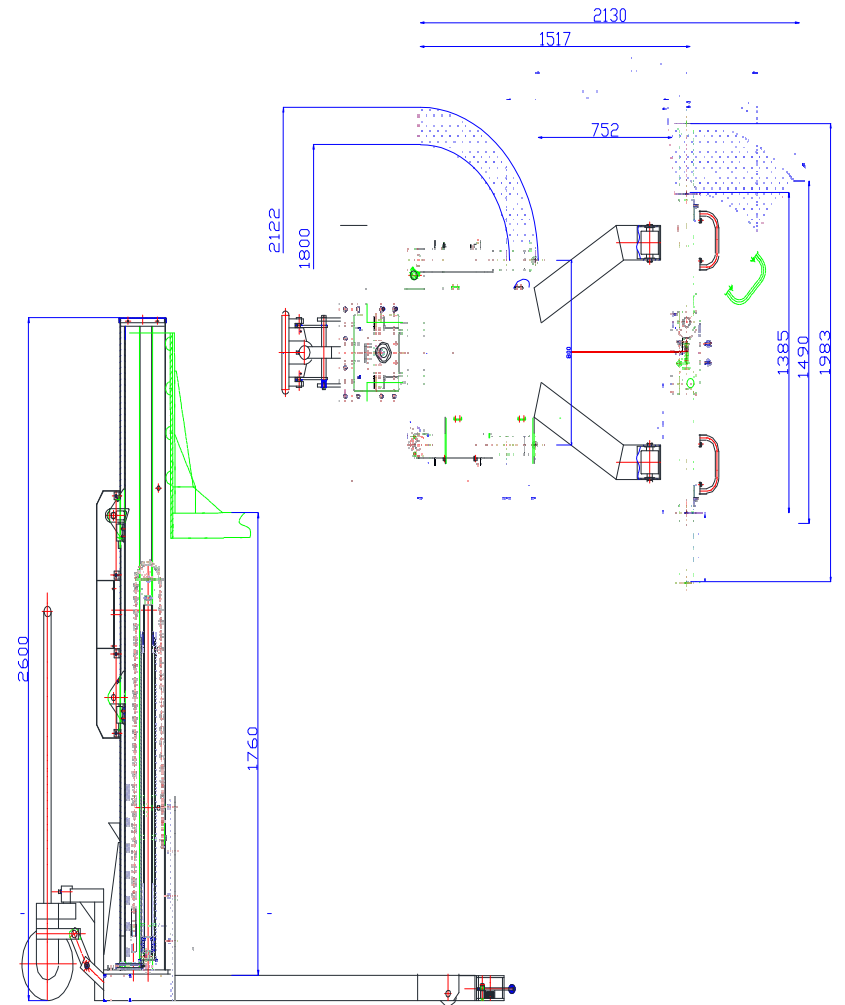
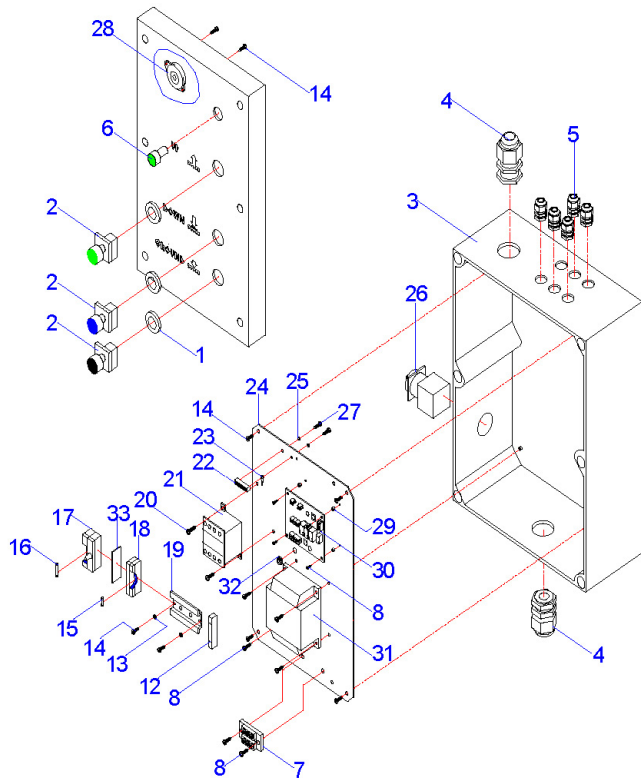
Ujistěte se, zda máte ke stropu dostatek volného prostoru a zda máte k dispozici dostatečnou šířku umožňující průchod.

Ujistěte se, zda máte k dispozici správné napájecí napětí (**230 V, jednofázové napájecí napětí, 30 A**).

POLOŽKA	KÓD	POPIS	POČET
1	JK01-10000-100	Pryžová podložka	3
2	JK01-20002-000	Tlačítko	3
3	JK01-00001-000	Skříň	1
4	JK01-00004-000	Matice kabelu	2
5	JK01-00003-000	Matice kabelu	5
6	JK01-00100-000	Kontrolka	1
7	DK09-10004-000	Svorkovnice	1
8	JK01-10030-000	Závitořezný šroub	11
12	JK01-10011-000	Koncová svorkovnice	1
13	5301-00005-000	Plochá podložka	2
14	JK01-10029-000	Závitořezný šroub	8
15	JK01-10010-100	Pojistka 1 A	2
16	DK09-10008-000	Pojistka 30 A	2
17	DK09-10007-000	Konektor pojistky	1
18	JK01-10009-000	Konektor pojistky	2
19	JK01-10003-000	Vodítko pojistky	1
20	JK01-10031-000	Závitořezný šroub	2
21	DK09-10005-000	Stykač	1
22	JK01-10014-000	Uzemňovací koncovka	1
23	JK01-JD000-000	Značka uzemnění	1
24	JK03-10001-000	Spodní deska	1
25	5301-00004-000	Plochá podložka	2
26	DK09-00005-000	Spínač napájení	1
27	5110-04004-000	Závitořezný šroub	2
28	JK01-00008-000	Bzučák	1
29	JK01-10013-000	Oddělovač	4
30	JK11-10100-000	Deska s plošnými spoji	1
31	JK11-10006-000	Transformátor	1
32	JK01-10020-000	Kabelová průchodka	2
33	JK01-10009-001	Deska pojistek	1

110	DJ01-00001-A00	Kryt	2
111	5107-06015-000	Šroub	8
112	5206-00020-000	Pojistná matice	1
113	DJ01-03001-A00	Ochranný kryt	1
114	DJ05-00030-A00	Spínač	1
115	DJ05-00020-A00	Spínací deska	1
116	5110-04015-000	Šroub Philips	1
117	5110-04030-000	Šroub Philips	2

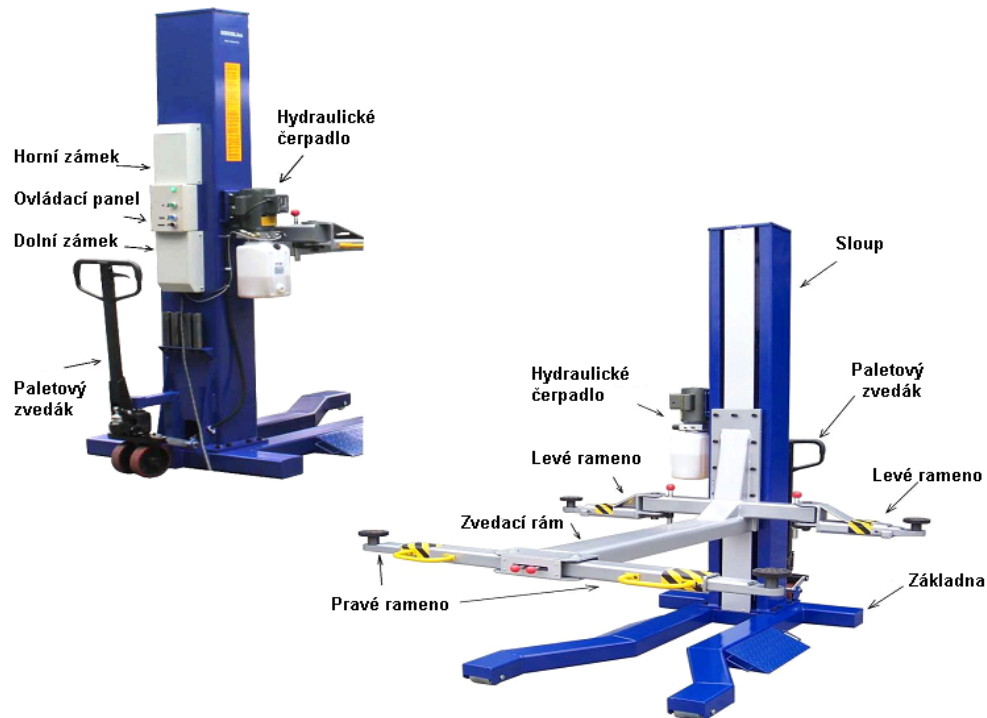
ROZKRESLENÁ SESTAVA
(OVLÁDACÍ JEDNOTKA)



- Než vyhodíte obal od přístroje, zkontrolujte, zda v něm nezůstaly nějaké součástky. Pokud ano, vyhledejte si díl v seznamu dílů nebo na schématu sestavení a příslušný díl nainstalujte.
- K montáži je, kromě běžného nářadí, potřeba zvedák s odpovídající nosností a zdvihem, vhodné vázací prostředky a asistence alespoň jedné osoby.
- Opatrně přestříhnete ocelové pásky, upevňující díly k paletě.
- Položte základnu.

Zajistěte si pomoc další osoby. Díly tohoto zvedáku jsou velké, těžké a špatně se s nimi manipuluje. Samotný hydraulický válec má hmotnost zhruba 145 kg. Základna a ramena váží dohromady několik stovek kilogramů. Instalaci tohoto zvedáku mohou provést dvě osoby, mají-li k dispozici vhodné zvedací a manipulační zařízení. Ale je-li při montáži a instalaci k dispozici několik osob, které mohou s částmi manipulovat ručně, je tato práce mnohem snazší. Jako u všech činností, které vyžadují manipulaci s velkými a těžkými materiály, musí být na prvním místě bezpečnost.

Instalace tohoto zvedáku je obtížnější než instalace našich některých jiných zvedáků, protože jeho konstrukce vychází z jednoho sloupu. Tato konstrukce je ale velmi vhodná pro dílny a garáže. Provedete-li řádnou přípravu a instalaci, budete s tímto zvedákem velmi spokojeni.



Instalace

Požadované vybavení

1. Vysokozdvíhací vozík pro vyložení při dodání
2. Vysokozdvíhací vozík nebo zvedák na motory pro manipulaci s díly a pro umístění sloupu zvedáku.
3. Budete také potřebovat řetěz 9,5 mm s délkou 3 metry. Klíč 34 mm a nástrčný klíč s ráčnou
4. Nástrčný klíč 29 mm a prodloužení
5. Klíč 13 mm
6. Klíč 18 mm
7. Nastavitelný klíč
8. Malé páčidlo nebo velký šroubovák pro srovnání otvorů pro šrouby
9. Kleště
10. Ploché šroubovák

69	SJ06-00005-000	Hřídél	2
70	DJ01-04200-A00	Levé přední rameno	1
71	5105-08012-000	Šroub	12
72	5303-00008-000	Pojistné kroužky	8
73	5301-00008-000	Plochá podložka	8
74	DJ01-08000-A00	Rukojeť	4
75	SJ01-00025-000	Velký kuželový převod	2
76	DJ01-00002-A00	Pružina	2
77	DJ01-00003-A00	Kolík malého kuželového převodu	2
78	5402-06038-000	Závačka	2
79	SJ01-00023-000	Malý kuželový převod	2
80	5201-00012-007	Matice	2
81	5105-12040-000	Šroub	2
82	SJ03-00008-000	Pryžová podložka	4
83	DJ01-04100-A00	Prodloužení levého předního ramena	1
84	SJ03-06000-000	Podložka pro zvedání	4
85	SJ03-00006-000	Šroubovací adaptér	4
86	DJ01-09100-A00	Prodloužení levého zadního ramena	1
87	SJ03-00003-000	Adaptér (č. 3)	4
88	SJ03-00002-000	Adaptér (č. 2)	4
89	SJ03-00001-000	Adaptér (č. 1)	4
90	5105-08010-000	Šroub	12
91	5105-08025-000	Šroub	4
92	5201-00008-000	Matice	4
93	DJ01-09300-A00	Levé zadní rameno	1
94	5201-00006-000	Matice	2
95	DJ01-03200-000	Zajišťovací rukojeť levého zadního rama-	1
96	DJ01-03300-000	Zajišťovací rukojeť pravého zadního	1
97	5304-00014-000	Pojistné kroužky	2
98	DJ01-11000-A00	Kolík	2
99	DJ01-03008-000	Pružina	1
100	DJ01-03007-000	Polovina převodového bloku	2
101	5101-10040-000	Matice	4
102	5301-00010-000	Plochá podložka	4
103	DJ01-14200-A08	Pravé přední rameno	1
104	DJ01-14100-A00	Prodloužení pravého předního ramena	1
105	DJ01-16100-A00	Prodloužení pravého zadního ramena	1
106	DJ01-16300-A00	Pravé zadní rameno	1
107	5301-00016-000	Plochá podložka	19
108	5303-00016-000	Pružná podložka	19
109	SJ13-00005-000	Hadicová svorka	3

28	SJ03-00007-000	Západka	2
29	SJ06-00006-000	Hřídél	2
30		Napájecí jednotka	1
31	5301-00008-000	Plochá podložka	8
32	5206-00008-000	Pojistná matice	4
33	5101-08025-000	Šroub	4
34		Ovládací panel	1
35	5107-04016-000	Šroub	8
36	SJ03-00023-000	Pryžový blok	2
37	DJ01-00005-A00	Kryt	1
38	SJ06-00016-000	Háček	1
39	5206-00004-000	Pojistná matice	4
40	DJ01-00009-A00	Ochranný kryt	1
41	DJ01-13008-000	Měděná podložka	1
42	5309-00010-000	Pojistné kroužky	1
43	DJ01-13304-000	Škrticí podložka	1
44	DJ01-13300-000	Propojovací hadice	1
45	5901-00006-000	O-kroužek	1
46	DJ01-12200-A00	Hadice	1
47	JP09-04002-000	Koleno	1
48	DJ01-12002-000	Čep	1
49	DJ01-14000-000	Řetěz	1
50	5206-00024-000	Pojistná matice	1
51	DJ01-12001-000	Kolo	1
52	DJ01-12000-000	Držák kola řetězu	1
53	DJ01-13001-000	Matice	2
54	5404-03020-000	Závlačka	4
55	DJ01-00003-000	Horní blok řetězu	1
56	DJ01-00004-000	Kolík řetězu	2
57	5201-00020-000	Matice	1
58	DJ01-05000-A00	Vozík	1
59	DJ01-08008-000	Horní kluzný blok	4
60	DJ01-08007-000	Boční kluzný blok	8
61	DJ01-08006-000	Blokující doraz	4
62	DJ01-00001-000	Spodní blok řetězu	1
63	5105-16060-000	Šroub	2
64	DJ01-03000-A00	Zvedací rám	1
65	5105-16025-000	Šroub	1
66	5105-16035-000	Šroub	8
67	SJ03-00013-000	Kulová rukojeť	2
68	5304-00018-000	Pojistné kroužky	2

Jednotlivé kroky instalace:

Budete potřebovat běžné ruční nářadí, které máte většinou doma, jako jsou kladiva, šroubováky a kleště, ale mimoto budete také potřebovat nářadí, které není zcela běžné. Každá instalace je v něčem odlišná a závisí na tom, kolik místa budete mít kolem zvedáku k dispozici. Dále je uvedeno chronologické pořadí montážních kroků a také potřebné příslušné nářadí.

1 Vyrožení zvedáku

Budete potřebovat vysokozdvizný vozík, který má nosnost 900 až 1050 kg a který je určen pro provoz na hladkém povrchu.

2 Uvolnění zvedáku

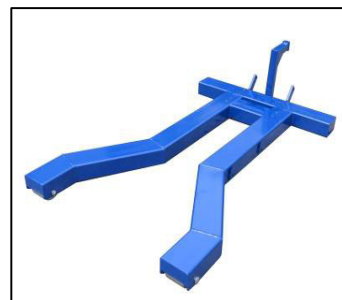
Ocelové pásky, které upevňují části zvedáku k paletě jsou velmi pevné. Pro přestřžení těchto pásek budete potřebovat nůžky na plech nebo stříhací kleště. Dávejte při této práci velký pozor, protože ocelové pásky mají po rozstřížení tendenci odlétnout a těžké díly zvedáku se mohou po uvolnění ocelových pásek sesunout. Stůjte tak, aby vás uvolněné ocelové pásky nemohly zasáhnout a používejte při této práci rukavice, protože ocelové pásky mají ostré hrany.

3. Manipulace s díly

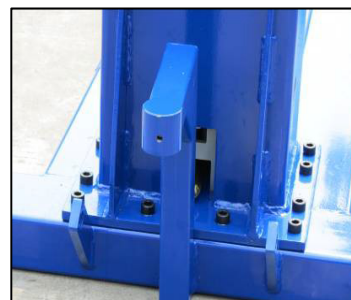
Díly můžete přemístit na určené místo pomocí vysokozdvizného vozíku. Některé menší díly mohou být přenášeny dvěma nebo více osobami. Bude-li vám pomáhat více osob, některé z větších kusů mohou být přenášeny ručně.

KROK 1

Prvním krokem je sejmutí desky a držáku pro přepravu. Vyjměte prosím každý kus. Položte základnu na zem. (Obr. 3)



Obr. 3



Obr. 4



Obr. 5

KROK 2

Postavte sloup do svislé polohy a pomocí šroubů jej připevněte k základně (obr. 4 a obr. 5).

KROK 3

Postavte zvedací rám před základnu. Potom upevněte rám k základně pomocí šroubů. (Obr. 6 a 7)



Obr. 6



Obr. 7

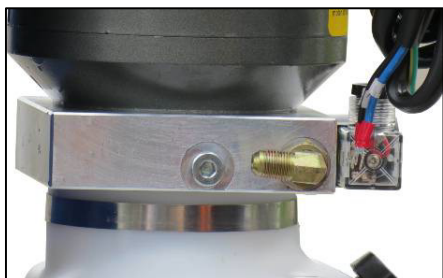
KROK 4

Pomocí šroubů a matic namontujte na sloup hydraulické čerpadlo. (Obr. 8)



Obr. 8

Připojte hadicovou spojku a hadici z čerpadla k hydraulickému válci. (Obr. 9 - 14)



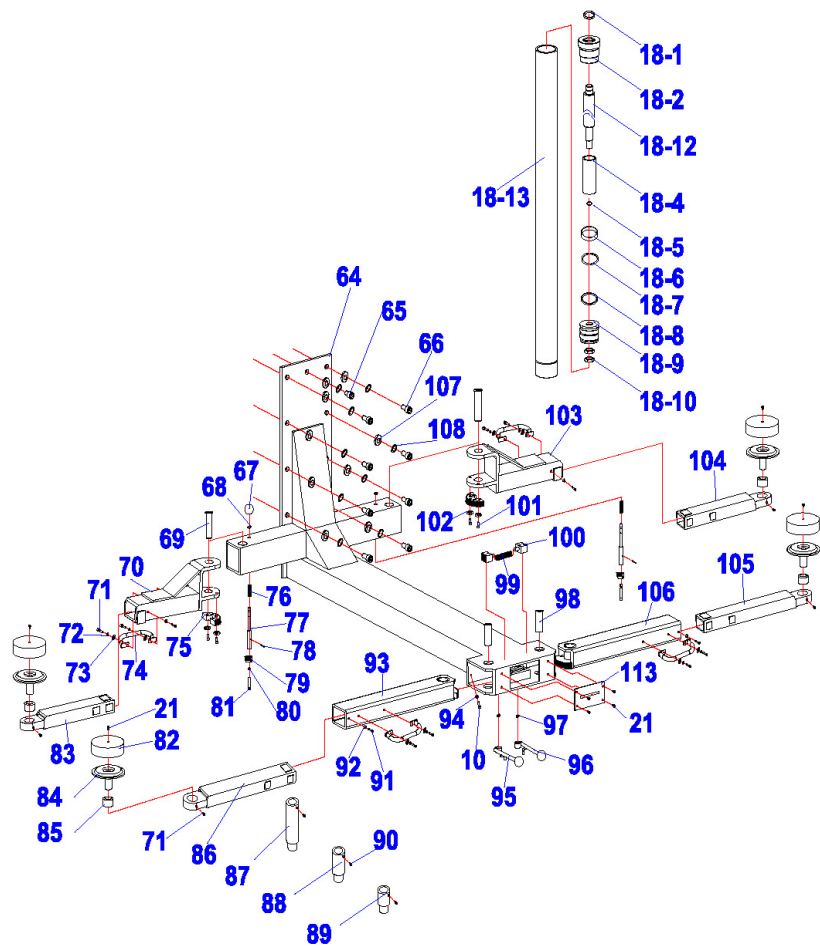
Obr. 9



Obr. 10

POLOŽKA	KÓD	POPIS	POČET
1	DJ01-01000-A00	Základna	1
2	5304-00025-000	Pojistné kroužky	8
3	DJ01-01504-000	Kolečko	2
4	5602-52025-000	Ložisko	4
5	DJ01-01506-000	Čep	2
6	DJ01-01505-000	Pouzdro	4
7	DJ05-01005-000	Háček	4
8	5301-00006-000	Plochá podložka	8
9	5303-00006-000	Pružná podložka	8
10	5105-06025-000	Šroub	14
11	DJ01-01300-A00	Rampa	2
12	DJ01-15000-000	Zvedák	1
13	DJ01-10004-000	Kolík	2
14	5402-00006-000	Závlačka	2
15	5601-00018-000	Ocelová kulička	1
16	5105-12035-000	Šroub	2
17	DJ01-00006-000	Plochá podložka	2
18A	DJ01-12000-A00	Válec	1
18-1	5906-00030-000	Utěšňovací kroužek	1
18-2	DJ01-13003-000	Vodící kroužek	1
18-12	DJ01-13002-000	Pístnice	1
18-4	DJ01-13004-000	Pouzdro	1
18-5	5901-00030-000	O-kroužek	1
18-6	DJ01-13005-000	Vodící kroužek	1
18-7	5901-00066-000	O-kroužek	1
18-8	5905-00065-000	U-kroužek	1
18-9	DJ01-13006-000	Píst	1
18-10	DJ01-13007-000	Matice	2
18-13	DJ01-13100-000	Tělo válce	1
19	DJ01-10000-000	Podpěrný rám	1
20	5105-10025-000	Šroub	1
21	5107-06012-000	Šroub	8+4
22	DJ01-10005-000	Pouzdro	2
23	5105-16040-000	Šroub	8
24	DJ01-02000-A00	Sloup	1
25	SJ03-12001-000	Elektromagnet	2
25-1	SJ03-00027-000	Upevňovací deska	2
25-2	5107-03008-000	Šroub	8
26	5107-04008-000	Šroub	11
27	SJ03-00019-000	Distanční kroužek	4

ROZKRESLENÁ SESTAVA
(ZVEDACÍ RÁM - RAMENA - HYDRAULICKÝ VÁLEC - ADAPTÉR)



Obr. 11



Obr. 12 (O-kroužek)



Obr. 13



Obr. 14

KROK 5

Vyjměte zajišťovací čep z paletového vozíku (obr. 15). Položte na horní část pístu zvedáku ocelovou kuličku (obr. 16).



Obr. 15



Obr. 16

Zasuňte píst do otvoru v rámu základny (obr. 17).
Zajistěte píst pomocí závitového kolíku (obr. 18). Seřídte délku hydraulického pístu (obr. 19 a 20).



Obr. 17



Obr. 18



Obr. 19



Obr. 20



Obr. 21



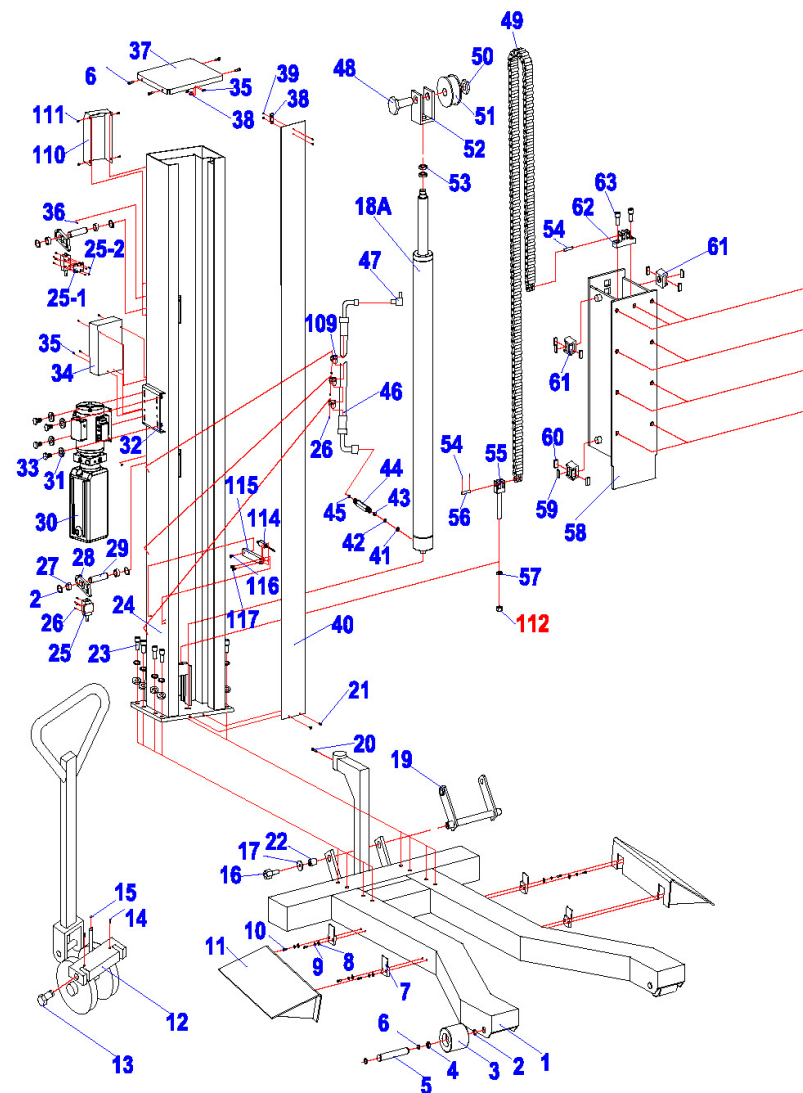
Obr. 22

Nasuňte otvor ložiska na držák (obr. 21) a potom provedte zajištění pomocí šroubu (obr. 22 a 23). Potom bude základna s paletovým zvedákem připravena.



Obr. 23

ROZKRESLENÁ SESTAVA (ZÁKLADNA - SLOUP - HYDRAULICKÉ ČERPADLO - PALETOVÝ ZVEDÁK)

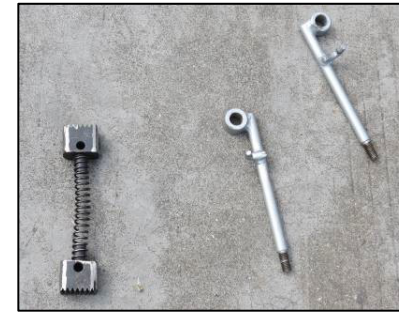




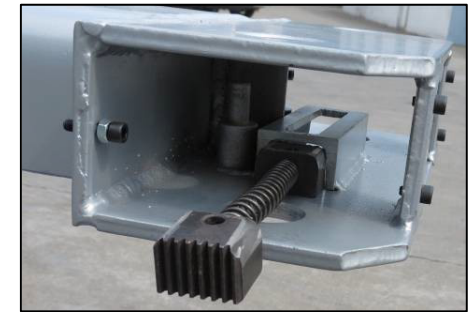
Obr. 45

POZOR !
Mezi každým spuštěním motoru počkejte 2 sekundy. Při nedodržení tohoto pokynu by mohlo dojít ke spálení motoru.

UPOZORNĚNÍ:
Výměna hydraulického oleje by měla být prováděna každé dva roky.
Vnitřní rohy zvedacích ramen by měly být namazány univerzálním mazivem každý rok nebo vždy, když je to nutné.



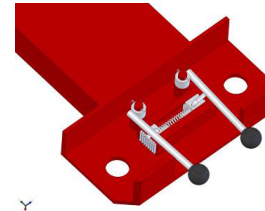
Obr. 24



Obr. 25

KROK 6

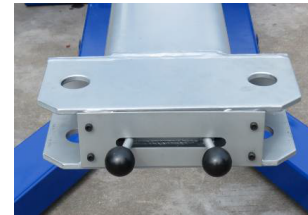
Připravte si zajišťovací díly pro pravé rameno (obr. 24). Umístěte je na koncovou část rámu. (Obr. 25 - 28)



Obr. 26



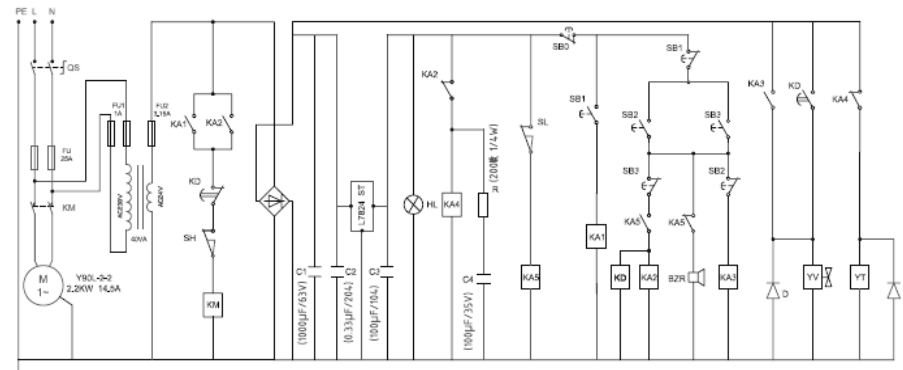
Obr. 27



Obr. 28

KROK 7

Namontujte pravé rameno na rám. (Obr. 29 - 30)



Elektrické schéma zapojení



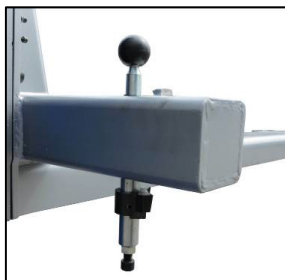
Obr. 29



Obr. 30

KROK 8

Sestavte také levé rameno a namontujte rameno na rám. (Obr. 31 - 33)



Obr. 31



Obr. 32



Obr. 33

Chcete-li zvedák spustit, stiskněte pouze **modré tlačítko „DOLU“**. Zvedák se mírně pohne směrem nahoru, aby mohlo dojít k uvolnění bezpečnostní západky. Potom hmotnost vozidla způsobí spuštění zvedáku. Při spouštění není nutný žádný výkon hydraulického čerpadla, ale bezpečnostní západka musí být uvolněna, aby se zvedák mohl spustit přes dorazy.

POZNÁMKA:

- (1) Dojde-li v maximální výšce zvedáku k stisknutí tlačítka „DOLU“, zvedák již nebude stoupat nahoru, ale spustí se přímo dolů.
- (2) Jakmile během spouštění dojde ke kontaktu s **dolním pružným koncovým spínačem** (asi 20 cm nad podlahou), ozve se zvukový signál a zvedák se zastaví. Stiskněte černé tlačítko **DOLU „ZEM/ZÁPADKA**, aby došlo k úplnému spuštění zvedáku na zem.
- (3) Tlačítko „STOP“ slouží k **NOUZOVÉMU vypnutí** zvedáku v případě nebezpečné situace.
- (4) Síťový spínač lze zajistit ve vypnuté poloze vhodným visacím zámečkem (není obsahem dodávky).
- (5) Je **ZAKÁZÁNO** manipulovat (popojíždět) se zvedákem na kterém je umístěn automobil.

Jakmile bude instalace zvedáku dokončena, proved'te jeho zvednutí do výšky asi 60 cm a potom jej znovu spust'te. Zopakujte tento úkon dvakrát nebo třikrát a je-li to nutné, opět proved'te doplnění zásobníku hydraulickým olejem. Tak bude zajištěno, že se hydraulický olej dostane na všechna potřebná místa v systému.

POZNÁMKA:

Vždy doplňujte olej do zásobníku pouze v případě, je-li zvedák **ve spuštěné poloze!** Doplníte-li hydraulický olej, je-li zvedák ve zdvižené poloze a provedete-li potom jeho spuštění, v systému bude nadměrné množství hydraulického oleje a dojde k jeho vytrysknutí z horní části ovládací jednotky.

POZNÁMKA:

Příslušenství zvedáku obsahuje **silonový kroužek s permanentním magnetickým pouzdem**. Tímto kroužkem lze **nouzově** nahradit funkci elektromagnetu hydraulického čerpadla při výpadku elektrické energie nebo závadě na el. systému, aby mohlo dojít ke spuštění zvedáku na západku a tím byla zajištěna jeho bezpečná poloha.

Viz. obrázek vpravo



ZVEDÁNÍ VOZIDLA

Najed'te s vozidlem rovně na rampy tak, aby byly asi uprostřed vozidla. Zabrzděte parkovací brzdou. Vysuňte ramena zvedáku tak, aby se pryžové podložky nacházely pod body podvozku vozidla, **které jsou určeny pro jeho zvedání**. Stiskněte tlačítko „NAHORU“, aby došlo k mírnému zdvižení vozidla. Znovu proved'te kontrolu všech ramen, abyste se ujistili, zda je všechno v pořádku. Potom zvedněte vozidlo do požadované výšky. (Obr. 45)

DÁVEJTE POZOR, ABYSTE NEZVEDLI VOZIDLO PŘÍLIŠ VYSOKO, ABY NEDOŠLO K JEHO NÁRAZU DO ŠTROPU! JE-LI TO NUTNÉ, ZAJISTĚ, ABY BYLA SEJMUTA ANTÉNA A DÁVEJTE POZOR NA VŠECHNY PŘEDMĚTY VYČNÍVAJÍCÍ ZE ŠTROPU, JAKO JSOU SVĚTLA, OTEVÍRAČE GARÁŽOVÝCH VRAT, ZASUNOVACÍ VRATA A PODOBNĚ.



Obr. 42



Obr. 43

Upevněte na základnu háčky pro nájezdové rampy a nasadte tyto rampy (obr. 42 a 43).

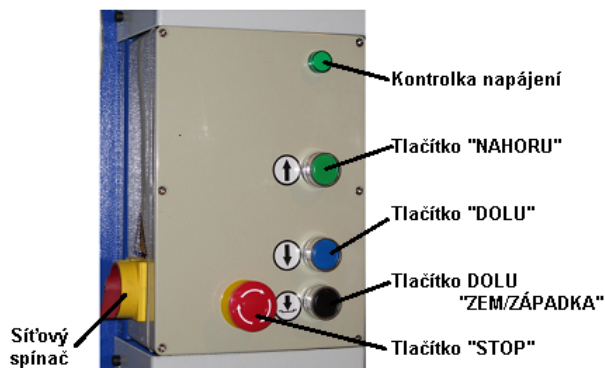
Po smontování zvedáku umístěte sadu přiložených samolepících výstražných štítků dle přiloženého schéma jejich polohy.

Nyní je zvedák připraven k prvnímu testovacímu použití.

POKYNY PRO POUŽITÍ

Použití tohoto zvedáku je velmi jednoduché.

Zapněte „**Sítový spínač**“, rozsvítí se kontrolka napájení. Stiskněte a držte **zelené tlačítko „NAHORU“** na ovládací jednotce, aby došlo k aktivaci stykače, který zapne elektrický motor. Motor pohání vnitřní čerpadlo, které přečerpává hydraulický olej do zvedacího pístu, což aktivuje válečkový řetěz a zvedá zvedák. Jak se bude zvedák zvedat, vnitřní **bezpečnostní západka** bude procházet přes ocelové dorazy (pravoúhlé bloky vyčnívající ze zadní části uvnitř sloupu) a při tomto procesu budete slyšet „rachocení“. Tento zvuk je normální a upozorňuje na to, že bezpečnostní západka prochází řádně přes dorazy.



Obr. 44

Zvedák bude zdvižen do požadované výšky tak, že budete držet stisknuto tlačítko během zvedání a jakmile zvedák dosáhne této výšky, **zelené tlačítko** uvolněte.

Po té musí obsluha z bezpečnostních důvodů stisknout a několik sekund podržet **černé tlačítko „ZEM/ZÁPADKA“**. Zvedák se spustí o kousek dolů a bezpečnostní západka se opře o ocelový doraz.

Tak bude obsluze umožněno bezpečně provádění práce pod vozidlem.

KROK 9

Nainstalujte na horní i dolní část sloupu mechanický zajišťovací systém a elektromagnetické cívky. (Obr. 34 a 35)

Potom propojte zástrčku cívky elektromagnetu s kabelem vycházejícím s ovládací jednotky.



Obr. 34



Obr. 35

KROK 10

Namontujte dolní pružný koncový spínač. (Obr. 36)



Obr. 36

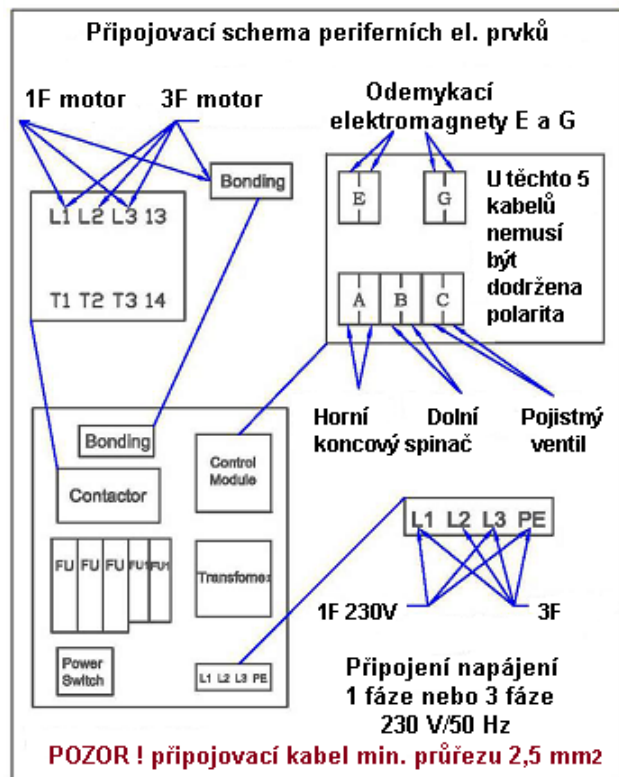
KROK 11

Instalujte na sloup také ovládací skříňku (obr. 37). Podle schématu elektrického zapojení (obr. 38) připojte k ovládací skříňce elektromagnetické cívky, pojistný ventil, dolní koncový spínač a elektromotor hydraulického čerpadla.



Obr. 37

SCHÉMA ELEKTRICKÉHO PŘIPOJENÍ OVLÁDACÍ JEDNOTKY



Obr. 38

Poznámka:

1. Svorky **L1** a **L3** jsou používány pro jednofázové napájení s napětím 230 V.
 2. Svorka **PE** je určena pro uzemňovací vodič.
 3. Konektory **E** a **G** jsou určeny na připojení elektromagnetů pro uvolnění zámku.
 4. Konektor **C** je použit pro pojistný ventil na hydraulickém čerpadle.
- Kabely vstupující do průchodek v horní části skříňky protáhněte pod upevňovací konzolí. Viz. obr. 38A. Nyní musíte provést správné připojení elektrického kabelu z elektromotoru k ovládací jednotce. Zvedák je dodáván s napájecím kabelem připevněným k hydraulickému čerpadlu. Tento kabel vede ke stykači uvnitř ovládací skříňe. (Obr. 37)
Nejste-li si jisti, proveďte prosím konzultaci s elektrikářem.

- Připojte čerpadlo a řídicí prvky. Připojte správný napájecí kabel k el. síti.
Tyto body smí provést pouze osoba znalá s vyšší kvalifikací (vyhl. 50, §6).



Správné upevnění kabeláže (obr. 38A)

KROK 12

Použijte správný napájecí kabel s průřezem jednotlivých vodičů **minimálně 2,5 mm²** a s **nainstalovanou zástrčkou průmyslového typu (minimálně 30 A)**. Pokud váš prostor není vybaven touto zásuvkou, bude nutné ji instalovat. Zvedák není dodáván s napájecím kabelem připojeným k ovládací skříni.

Nejste-li si jisti, jakou zástrčku máte použít, proveďte prosím konzultaci s elektrikářem.

Uspořádejte všechny připojené kabely a upevněte tak, aby nebyly mechanicky namáhané a nebyly v blízkosti pohyblivých prvků (viz. obr. 38A).

Nasadte a připevněte na zvedák horní a dolní kryt. (Obr. 39)
Před nasazením dolního krytu navlékněte přiloženou pryžovou ochranu hrany otvoru pro kabely.

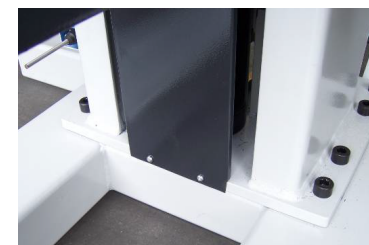


Obr. 39

Sejměte z horní části zásobníku pryžovou krytku. Naplňte zásobník až po okraj plnicího otvoru doporučeným hydraulickým olejem HLP46, který je v nabídce pod objednacím číslem 42004.



Obr. 40



Obr. 41

Zavěste na sloup krycí plech, který chrání hydraulický válec. Spodní část krycího plechu je upevněna šrouby (obr. 40 a 41).