

VÝROBEK:	
TYP:	

Razítko a podpis prodejny:	Výrobní číslo nebo kódové číslo výroby:
Datum prodeje:	Číslo výrobku

Číslo zakázky		Číslo zakázky		Číslo zakázky	
Razítko:		Razítko:		Razítko:	

**ELEKTRICKÉ NAVIJÁKY**

**Elektrický lanový naviják GSZ 100/200**

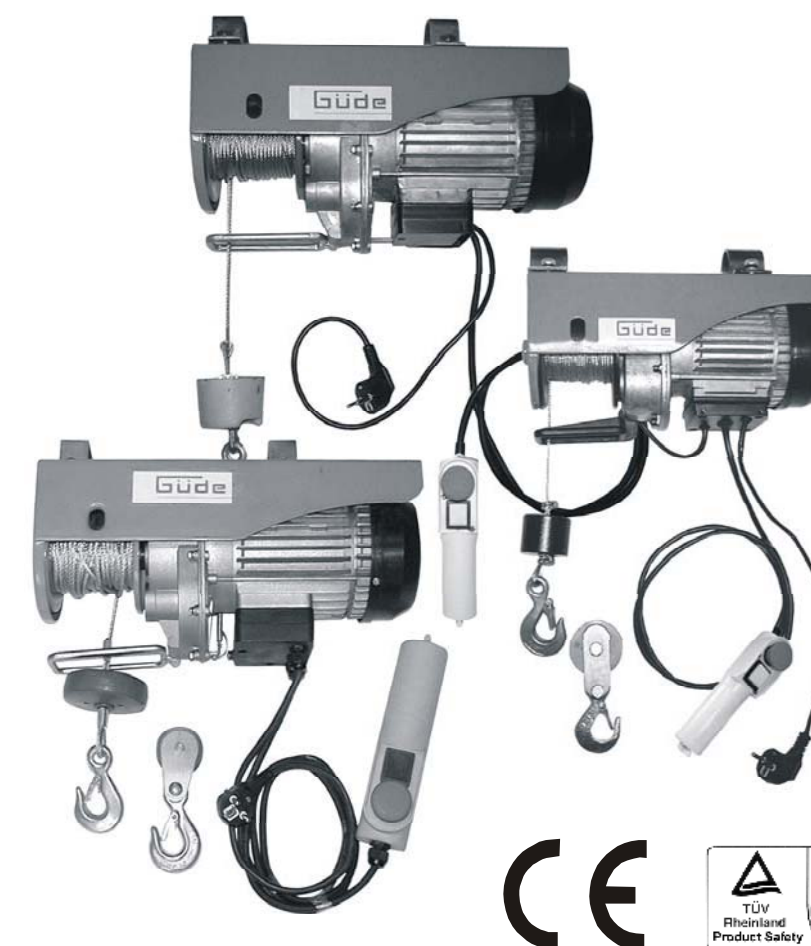
Obj. číslo 55050

**Elektrický lanový naviják GSZ 200/400**

Obj. číslo 01706

**Elektrický lanový naviják GSZ 300/600**

Obj. číslo 01708



Před spuštěním je nutno si důkladně pročíst tento návod k obsluze a pochopit jej. Návod si dobře uschovejte pro případ, že budete v budoucnu potřebovat nějaké informace.

## Obsah

Kapitola	Strana
<b>A</b> Popis	<b>2</b>
<b>1</b> Pokyny k bezpečnosti práce	<b>2</b>
<b>2</b> Instalace	<b>4</b>
<b>3</b> Technické údaje	<b>4</b>
<b>4</b> Vysvětlení značek na typovém štítku	<b>4</b>
<b>5</b> Uvedení do provozu	<b>5</b>
<b>6</b> Nepřípustný provoz	<b>6</b>
<b>7</b> Zvedání břemena dvojitým lanem	<b>7</b>
<b>8</b> Údržba	<b>7</b>
<b>9</b> Uložení	<b>7</b>
<b>10</b> Výkres rozloženého stroje / seznam součástí	<b>8</b>
<b>11</b> Plán elektrického zapojení	<b>8</b>
<b>12</b> Poruchy – příčiny – odstranění	<b>9</b>

## A Popis

Lanový naviják popsaný v následujícím textu byl koncipován výhradně pro zvedání pevných břemen a lze jej používat pro všechny práce prováděné v domácnosti nebo ve volném čase i na určité práce z oboru oprav a údržby. Tento lanový naviják splňuje požadavky evropského ustanovení pro stroje 89/392 EWG a jeho změn.

## 1 Pokyny k bezpečnosti práce

**Upozorňujeme na to, že nebudete-li dodržovat zde předepsané postupy, mohou vzniknout rizika, která pro Vás mohou znamenat středně až dlouhodobé ohrožení zdraví, těžké poranění nebo dokonce usmrcení. Proto je nutné dodržovat níže uvedené bezpečnostní předpisy, které zaručují bezpečné používání lanového navijáku.**

- Na celou dobu provádění prací si oblečte přiměřený ochranný oděv, a proveďte preventivní opatření přiměřená danému prostředí.
- Lanový naviják smí obsluhovat pouze osoby, které si podrobně přečetly a pochopily tento návod k obsluze. Lanový naviják nesmí obsluhovat osoby, které nebyly dostatečně poučeny nebo nejsou v dobrém zdravotním stavu.
- Lanový naviják je dovoleno používat pouze ke zvedání břemen, jejichž hmotnost nepřekračuje maximální nosnost uváděnou výrobcem na typovém štítku.
- Břemena upevněná v rozporu s předpisy, která by mohla spadnout na zem, se nesmějí zvedat.
- Zvedání osob není dovoleno.
- Veškeré zvedání je dovoleno pouze s použitím příslušných upevňovacích prvků (lana, kruhy, přepravní oka atd.) a v souladu s příslušnými ustanoveními a normami.
- Každé zdržování se nebo procházení osob pod zvedanými břemeny je výslovně zakázáno.
- Kovové lano navijáku se nesmí používat k upevňování břemen.
- Uvedení lanového navijáku do provozu je přípustné pouze s perfektně vyrovnaným lanem (viz obr. 3).
- Lanový naviják není dovoleno nechávat bez dozoru se zvednutými břemeny.
- Před zahájením prací s lanovým navijákem je nutno zkontrolovat únosnost nosných struktur.
- U lanového navijáku je nutno před zahájením prací zkontrolovat bezvadnou funkci všech jeho součástí. Zejména zkontrolujte bezvadný stav karabin, které brání neúmyslnému odpojení háku pro zvedání břemene od prostředků pro zavěšení břemene (lana, kroužky, přepravní oka atd.).

Na tento výrobek je poskytována záruční doba 36 měsíců ode dne nákupu. Během této doby odstraní bezplatně autorizovaný servis značky Güde veškeré závady, způsobené vadným materiálem nebo chybou ve výrobě.

Výrobce garantuje zachování odpovídajících funkčních vlastností výrobku a jeho bezpečný provoz pouze v případě realizace všech servisních zásahů ve vlastním značkovém servisu.

**Záruka automaticky zaniká v těchto případech :**

- **nebyl-li předložen originál záručního listu včetně prodejního dokladu**
- **údaje v záručním listě (dokladu o koupi) se liší od údajů uvedených na výrobku**
- **výrobek byl používán v rozporu s přiloženým návodem k obsluze**
- **uživatel provedl svévolný zásah do konstrukce výrobku**

**Záruka se nevztahuje :**

- **na veškerá mechanická poškození**
- **na poškození, způsobená vnějšími vlivy (například nevhodným umístěním, klimatickými podmínkami, znečištěním apod.)**
- **na běžnou údržbu výrobku ( například promazání, vyčištění stroje,..)**
- **na opotřebení funkčních částí výrobku v důsledku používání**

**Autorizované servisní středisko pro Českou republiku :**

**GÜDE SERVIS CENTRUM**

UNICORE náradí s.r.o.

Počernická 120

360 05 Karlovy Vary – Stará Role

[www.unicore.cz](http://www.unicore.cz), [www.guede.cz](http://www.guede.cz)

Vedoucí servisu :

Informace o reklamacích :

Prodej ND :

p. Jan Chylo

p. Jan Chylo, Roman Kafka, Martin Čáslava

p. Roman Kafka

tel. : 35 344 0215 - 16

fax : 35 356 15 33

e-mail : [servis@unicore.cz](mailto:servis@unicore.cz)

776 555 333

Non-stop přímá servisní linka :

Reklamací uplatňujte u svého obchodníka, případně předejte výrobek přímo do servisu.

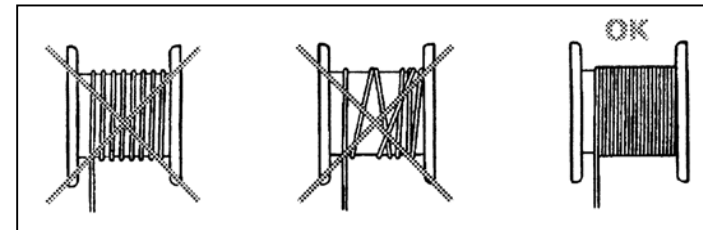
**U reklamací, podaných bez originálního obalu, nese riziko následků případného mechanického poškození výhradně zákazník.** Po obdržení kompletního výrobku v nerozloženém stavu posoudí oprávněnost reklamace servisní oddělení.

Případné záruční opravy potvrdí servisní oddělení do záručního listu. Záruční lhůta se prodlužuje o dobu od převzetí reklamace servisem ( obchodníkem ) po odevzdání opraveného výrobku zpět zákazníkovi. Dovozece si vyhrazuje 30 dnů k posouzení reklamace z hlediska nároku na bezplatnou opravu (náhradu) v rámci záruky.

Prodávající je povinen při prodeji seznámit kupujícího s obsluhou výrobku, výrobek předvést a řádně vyplnit záruční list.

Pokud nebude shledána závada jako podléhající záruce, hradí náklady spojené s výkonem servisního technika ( 500,- Kč / hod. ) a přepravou výrobku zpět vlastník výrobku.

- Před zahájením prací s lanovým navijákem zkontrolujte opotřebení lan; při každém náznačce opotřebení je nutno lano vyměnit za nové, jehož vlastnosti, odpovídají přípustné nosnosti lanového navijáku. Je dovoleno používat pouze originální náhradní lana.
- V případě problémů s fungováním lanového navijáku se obraťte na odborného prodejce a vyvarujte se jakékoliv improvizace.
- Motor pro pohon lanového navijáku není vybaven motorovým jističem. Motor proto není dovoleno v případě potíží při zvedání přetěžovat; v tom případě zkontrolujte, zda zvedané břemeno nepřekračuje přípustnou nosnost lanového navijáku a zda nedošlo k poklesu síťového napětí.
- Abyste mohli v případě hrozícího nebezpečí včas zasáhnout, musí obsluha lanový naviják obsluhovat z vhodného místa, aby mohla kontrolovat celý pracovní prostor.
- Ujistěte se, že lano navijáku je při práci ovinuto alespoň třikrát kolem bubnu.
- Do lanového navijáku nesmíte žádným způsobem zasahovat; používejte výhradně zvedací zařízení dodaná spolu s navijákem.
- Zvedací zařízení dodaná s navijákem používejte výhradně způsobem popsáním v této příručce. Tato zařízení nepoužívejte pro jiné přístroje nebo jiné účely.



- Vždy zkontrolujte, že se lano řádně navíjí na buben.
- Při napojování síťového kabelu na prodlužovák nepoužívejte lepicí pásku ani jiné pomůcky.
- Ujistěte se, že charakteristiky elektrické sítě pro zapojení lanového navijáku odpovídají hodnotám uvedeným na typovém štítku motoru.
- Nikdy se nepokoušejte vytahovat zástrčku ze zásuvky za kabel.
- Při používání prodlužováku se ujistěte, že tento kabel včetně zástrčky a zdířky odpovídá příkonu lanového navijáku.

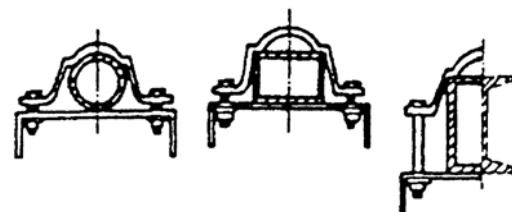
## 2 Instalace

### První uvedení do provozu:

- Při vybalování lanového navijáku se ujistěte, že dodávka obsahuje všechny součásti, a zkontrolujte bezvadný stav navijáku i příslušenství. Abyste zachovali platnost záruky, je nutno případnou reklamaci nahlásit neprodleně po dodání.
- Podrobně si přečtěte pokyny k obsluze dodané spolu s lanovým navijákem (tuto příručku), a při instalaci lanového navijáku postupujte přesně podle níže uvedených údajů.
- Ocelové lano v pravidelných časových intervalech mažte.

**Před každou instalací:**

- Pomocí dodaných šroubů s maticí upevněte rukojeti lanového navijáku pro přenášení.
- Ujistěte se, že je lanový naviják nainstalován v perfektně vodorovné poloze.
- Nosné struktury musí zajišťovat perfektní upevnění rukojetí pro přenášení a vylučovat neúmyslné vyosení navijáku. Dále musí být nosné struktury schopny vydržet působení statických a dynamických sil vznikajících za provozu navijáku. Nosné struktury mají být přiměřeným způsobem připevněny ke stěně budovy (je-li k dispozici).
- Jak instalace tak provoz lanového navijáku musí probíhat v nevybušném prostředí chráněném proti dešti a slunečnímu záření.
- Pohybem prázdného navijáku nahoru a dolů se ujistěte, že poloha zvolená pro instalaci lanového navijáku je vhodná k tomu, aby pokryla celý pracovní prostor, aniž by došlo k překročení maximálního přípustného odvinutí lana. Za tím účelem má lano červenou značku na místě, kdy jsou na bubnu ještě tři náviny.



**3 Technické údaje**

Model	GSZ 100/200		GSZ 200/400		GSZ 300/600	
	bez vodící kladky	s vodící kladkou	bez vodící kladky	s vodící kladkou	bez vodící kladky	s vodící kladkou
Nosnost	100 kg / 1000 N	200 kg / 2000 N	200 kg / 2000 N	400 kg / 4000 N	300 kg / 3000 N	600 kg / 6000 N
Max. výška zdvihu ø	11 m	5,5 m	11 m	5,5 m	11 m	5,5 m
Rychlost zvedání	10 m/min.	5 m/min.	10 m/min.	5 m/min.	10 m/min.	5 m/min.
Délka lana	12 m		12 m		12 m	
Průměr lana	3 mm nenapnuté		3,6 mm nenapnuté		4,5 mm nenapnuté	
Nosnost lana	> 900 kg / 9 KN		> 1000 kg / 10 KN		> 2000 kg / 20 KN	
Provoz / doba zapnutí	S3 15% / 10 min		S3 15% / 10 min		S3 15% / 10 min	
Napájecí napětí	230V ~ 50Hz		230V ~ 50Hz		230V ~ 50Hz	
Výkon motoru	P <sub>1</sub> 500 W		P <sub>1</sub> 780 W		P <sub>1</sub> 1050 W	

**4 Vysvětlení značek na typovém štítku**



Výkon motoru



Přípojka



Délka a průměr lana



Výška zdvihu při 100 kg a 200 kg



Hmotnost

**9 Poruchy – příčiny - odstranění**

Porucha	Příčina poruchy	Odstranění poruchy
<b>Lanový naviják nenaskakuje.</b>	1. Do motoru nejde napětí ze sítě.	1. Zkontrolujte přítomnost síťového napětí v zásuvce: <b>ANO:</b> Obráťte se na zákaznický servis <b>NE:</b> Zkontrolujte síťové přípojky a ochranné spínače
	2. Brzdové obložení může být po dlouhé době odstavení přilepené.	2. Odmontujte kryt ventilátoru a otáčejte ručně ventilátorem, abyste snížili brzdové obložení.
	3. Výpadek koncového spínače.	3. Obráťte se na svého prodejce.
	4. Je stisknutý nouzový vypínač.	4. Uvolněte nouzový vypínač.
	1. Příliš těžké břemeno	1. Snižte hmotnost zvedaného břemene
	2. Přehřátí motoru	2. Nechte motor vychladnout a dodržujte předepsané intervaly provozu.
<b>Nedochází k brzdění břemene.</b>	Opotřebované brzdové obložení.	Za účelem výměny brzdového obložení se obraťte na svého prodejce.
<b>Při uvolnění spínače nedojde k vypnutí.</b>	Porucha v elektrickém obvodu.	Obráťte se na svého prodejce.
<b>Deformace nebo poškození lana</b>	Lanový naviják není nainstalován v perfektně vodorovné poloze; lano se nenavíjí rovnoměrně.	Za účelem výměny lana se obraťte na svého prodejce.

## 10 Výkres rozloženého stroje / seznam součástí

1	Kryt ventilátoru	11	Převodovka
2	Ochranný štít brzdy	12	Spínač
3	Těsnění hlavy brzdy	13	Kroužek přepínací páky
4	Skříň a stator	14	Plášť
5	Pružina pro vrácení hlavy do pův.pohy	15	Deska přidržovacího třmenu
6	Kryt svorkovnice skříň	16	Přestavovací rukojeť spínací
7	Otočný hřídel brzda motor	17	Kondenzátor
8	Příruba motoru	18	Vodicí kladka
9	Ozubené kolo a pastorek	19	Váleček bubnu
10	Pouzdro		

## 11 Plán elektrického zapojení

## 5 Uvedení do provozu

**Každé použití zde popsaného lanového navijáku, které by neodpovídalo podmínkám uvedeným v této příručce, se považuje za nepřipustné, protože by mohlo představovat nebezpečí pro stroje, osoby, předměty nebo zvířata, a je tedy výslovně zakázáno.**

- Ujistěte se, že zvedané břemeno nepřekračuje maximální nosnost lanového navijáku.
- Zvedané břemeno umístěte pod střed navijáku a podle předpisů jej upevněte. tak, aby během následujících pracovních kroků nemohlo spadnout na podlahu.
- Zařízení použitá k upevnění a zvedání břemen musí být v bezvadném stavu a musí vydržet působení zvedaného břemena.
- Před uvedením lanového navijáku do provozu se ujistěte, že nosné struktury mají dostatečnou stabilitu a že naviják není viditelným způsobem poškozen.
- Lanový naviják zapojte do sítě 230 V/50 Hz se zemnicím vodičem.

**Ujistěte se, že kabely a zástrčky jsou absolutně suché. Nikdy se zástrčky síťového kabelu nedotýkejte vlhkými rukama. Pro zajištění přídavné ochrany pro obsluhující personál doporučujeme instalaci ochranného vypínače proti chybnému proudu.**

- Před uvedením lanového navijáku do provozu se ujistěte, že je instalován ve stabilní poloze a bude obsluhován ze strany, která umožňuje dohlížet na celý pracovní prostor. Abyste vyloučili možnou přítomnost osob během zvedání břemene, je nutno pracovní prostor vytyčit a označit příslušnými výstražnými tabulemi.
- Navinutím a spuštěním bez břemene se ujistěte, že se lano řádně odvíjí, že řádně funguje koncový spínač a spínač pro aktivaci pohybu nahoru a dolů.
- Ocelové lano odvíjejte vždy jen na délku potřebnou k upevnění břemena.
- Upevněte zvedané břemeno a zkontrolujte, že karabina je bezpečně zavřená.
- Před stisknutím spínače pro pohyb nahoru zvedněte břemeno nejprve cca 20 cm nad podlahu a zkontrolujte jeho řádné upevnění a funkci zajišťovací brzdy navijáku.

**Lanový naviják byl vyvinut pro provoz, při kterém se střídají pracovní a klidové cykly. Vždy přesně dodržujte mezní hodnoty nepřetržitého provozu uvedené v příslušné tabulce a na typovém štítku motoru.**

- Zvedání břemene: Kolébkový spínač tlačte nahoru a držte jej stisknutý během celého procesu zvedání.
- Spouštění břemene: Kolébkový spínač tlačte dolů a držte jej stisknutý po celou dobu spouštění břemene.
- Pohyb lanového navijáku se zastaví uvolněním výše uvedeného spínače nebo automaticky, jakmile naviják dosáhne maximální výšky.
- Ujistěte se, že se lano při zvedání břemene navíjí rovnoměrně po celé šířce lanového bubnu. Příčinou nepravidelného navíjení lana je odchylka od přesně horizontální instalace navijáku. V tom případě je nutno provést novou instalaci lanového navijáku, pak je nutno lano (s výjimkou posledních tří návinů) zcela odvinout a navinout správně.
- Lano navijáku je označeno červeně na místě, kdy jsou na bubnu ještě navinuty tři návinů. Za tuto červenou značku se ocelové lano nesmí odvinout.

### Nouzový vypínač

Váš elektrický lanový naviják je vybaven nouzovým vypínačem. V případě nouze stiskněte červený nouzový vypínač!! Chcete-li povolit zablokování nouzového vypínače, otočte jej o čtvrt otáčky ve směru hodinových ručiček.



## 6 Nepřípustný provoz – tyto způsoby použití jsou zakázány!

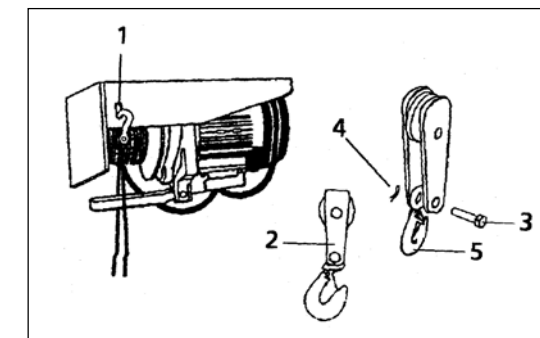
1. Zvedání, když lano nevisí svisle.
2. Pokus o zvednutí břemen spojených se zemí
3. Zvedání břemen zavěšených mimo těžištní osu.
4. Kývání zavěšeným břemenem při pokusu dostat břemeno mimo osu navijáku.
5. Zvedání nebo spouštění břemene, jsou-li na dráze spouštění či klesání překážky jakéhokoliv druhu.
6. Opuštění navijáku se zavěšeným břemenem.
7. Provozování navijáku z místa, kde není celé břemeno v zorném poli obsluhujícího
8. Zvedání osob
  - Zvedání břemen o hmotnosti, která překračuje maximálně přípustnou nosnost navijáku.
  - Používání lanového navijáku v jiném než bezvadném stavu.
  - Nepřetržitý provoz: Dodržujte pracovní cykly uvedené výrobcem, abyste zajistili řádnou funkci motoru.
  - Používání koncového spínače pro zvedání k normálnímu vypnutí procesu zvedání.
  - Abyste vyloučili nenormální odvíjení lana z bubny, nesmí hák ani kladnice s hákem doléhat na podlahu.

## 7 Zvedání břemen s dvojitým lanem

**Nosnost lanového navijáku lze zdvojnásobit tak, že se lanový naviják pro zvedání vybaví dvojitým vedením lana.**

**Chcete-li naviják upravit na dvojité vedení lana, postupujte následujícím způsobem.**

- Odviňte krátký kousek lana.
- Hák pro zvedání zahákněte do otvoru (1) na bočním plášti navijáku.
- Vezměte kladnici s hákem (2), odmontujte díl (4), a vytáhněte díl (3).
- Lano pro zvedání vedte mezi třmeny kladnice.
- Díly (3) a (4) opět nasadte tak, aby lano přesně doléhalo na dno drážky kola.
- Zvedané břemeno zavěste na hák (5).
- Kladnice je zvláštním příslušenstvím lanového navijáku. Dodržujte bezpečnostní předpisy uvedené v příslušné kapitole.



## 8 Údržba

**Veškerou údržbu dle následujícího popisu je nutno provádět na stroji odpojeném od zdroje napětí.**

- Kryt ventilátoru udržujte vždy perfektně čistý, aby byla zaručena bezvadná funkce ventilátoru.
- Lanový naviják čistěte po každém použití a kontrolujte mazání ocelového lana.
- V pravidelných časových intervalech kontrolujte všechny šrouby s maticemi i prvky sloužící k ukotvení navijáku.
- Před každým použitím zkontrolujte ocelové lano a součásti sloužící k upevnění, zda nejsou poškozené či opotřebené.

**Veškerou ostatní údržbu smí provádět pouze kvalifikovaní odborníci. Za tím účelem se obraťte na svého prodejce a dbejte na to, aby používal pouze originální náhradní díly.**

## 9 Uložení

**Pokud stroj po delší dobu nepoužíváte, doporučujeme oddělit lanový naviják od nosné struktury a uložit jej v suché místnosti chráněné před prachem. V opačném případě je nutno před každým novým použitím lanového navijáku zkontrolovat bezvadný stav ukotvení.**