

## ZÁRUČNÍ LIST

1. Na výrobky UNI-MAX je poskytována záruka v délce 24 měsíců od data prodeje dle občanského zákoníku nebo v délce 12 měsíců dle obchodního zákoníku a vztahuje se na prokázané vady materiálu či vady výroby. Jiné nároky ve vztahu na poškození jakéhokoliv druhu, přímé nebo nepřímé, vůči osobám nebo materiálu jsou vyloučeny.
2. Záruka se nevztahuje na závady způsobené neodbornou montáží či manipulací, neodborným zacházením, přetížením, nedodržením instrukcí uvedených v návodu, použitím nesprávného příslušenství nebo nevhodných pracovních nástrojů, zásahem nepovolané osoby, nebo poškozením během transportu či mechanickým poškozením. U některých druhů výrobků či jejich částí, jako je např. příslušenství, motory, uhlíky, těsnící a horkovzdušné prvky, které vyžadují periodickou výměnu, lze při používání předpokládat běžné opotřebení, které již není předmětem záruky.
3. Při uplatňování nároků na záruční opravu je nutno doložit, že výrobek byl prodán prodávajícím, u něhož je výrobek reklamován, a že záruční doba ještě neskončila. Za tímto účelem doporučujeme v zájmu co nejrychlejšího vyřízení reklamace předložit záruční list, opatřený datem výroby a prodeje, výrobním číslem (číslem série), razítkem příslušné prodejny a podpisem prodávajícího, popřípadě platný kupní doklad apod.
4. Reklamaci uplatňujete u prodejce, kde jste výrobek zakoupili, popř. zašlete v nerozloženém stavu do opravy.
5. Záruční doba se prodlužuje o dobu, kdy je výrobek v záruční opravě. Reklamovaný výrobek zasílejte do opravy s popisem závady, řádně zabalený (nejlépe v originální krabici, kterou doporučujeme pro tyto účely uschovat) a s přiloženým vyplněným záručním listem, popřípadě jiným dokladem, potvrzujícím nárok na reklamaci.
6. Výrobky předávejte do servisu pouze ve vyčištěné podobě. V opačném případě je z hygienických důvodů není možné přijmout, nebo je nutné účtovat poplatek za čištění.

**UNI-MAX**  
Reklamační a servisní oddělení  
Areál bývalého cukrovaru  
Hlavní 29  
277 45 Úžice

Tel. reklamačního odd.	<b>266 190 156</b>	T-Mobile	<b>603 414 975</b>
	<b>266 190 111</b>	O <sub>2</sub>	<b>601 218 255</b>
Fax	<b>266 190 100</b>	Vodafone	<b>608 227 255</b>

<http://www.uni-max.cz>  
E-Mail: [servis@uni-max.cz](mailto:servis@uni-max.cz)

Výrobek: <b>Benzínové čerpadlo na vodu 4014</b>	
Typ: <b>20404014</b>	Výrobní číslo (série):
Datum výroby:	Záznamy opravy:
Datum prodeje, razítko, podpis:	

**www.uni-max.com**

# PŮVODNÍ NÁVOD K OBSLUZE BENZÍNOVÉ ČERPADLO NA VODU 4014



**20404014**

Vážený zákazníku, děkujeme Vám za zakoupení produktu UNI-MAX.

Naše společnost je připravena Vám poskytnout své služby – než výrobek zakoupíte, při koupi i po zakoupení. V případě jakýchkoli dotazů, návrhů či doporučení kontaktujte naše obchodní místo. Vynasnažíme se Váš návrh zvážit a reagovat v rámci možností.

**První použití zařízení je ve smyslu tohoto návodu právním krokem, kterým uživatel svou svobodnou vůlí stvrzuje, že tento návod řádně prostudoval, zcela pochopil jeho smysl a seznámil se všemi riziky.**

**POZOR! Nepokoušejte se uvést (popř. používat) zařízení dříve, než se seznámíte s celým návodem k obsluze. Návod uschovejte pro příští použití.**

**Pozornost je třeba věnovat zejména pokynům týkajících se bezpečnosti práce. Nedodržení nebo nepřesné provádění těchto pokynů může být příčinou úrazu vlastní osoby nebo osob jiných, popřípadě může dojít k poškození zařízení nebo zpracovávaného materiálu.**

**Dbejte zejména bezpečnostních instrukcí uvedených na štítcích, kterými je zařízení opatřeno. Tyto štítky neodstraňujte, ani nepoškozujte.**

Pro usnadnění případné komunikace si zde opište číslo faktury popř. kupního dokladu.

## POPIS

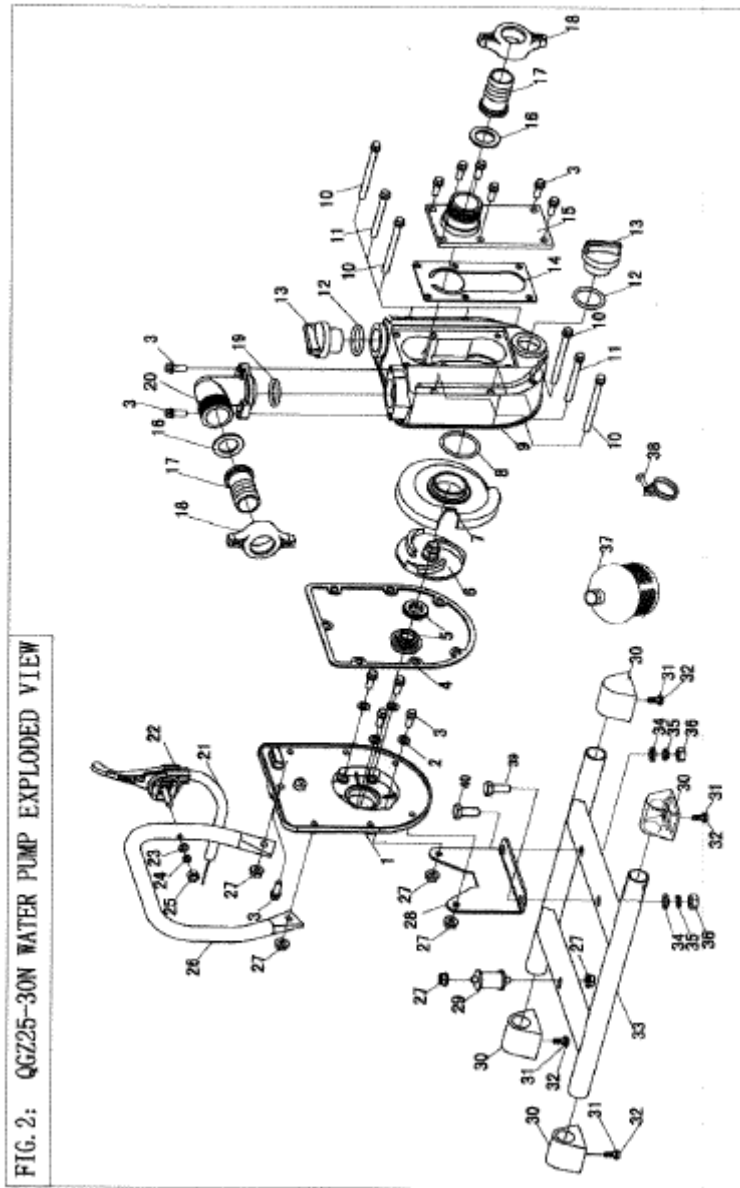
Malé přenosné čerpadlo je poháněno 2 taktním, 1 válcovým benzínovým motorem se vzduchovým chlazením, nádrží 0,7 l pro směs paliva 50:1 a ručním startem. Průměr výtokového potrubí 25 mm. Čerpadlo je s krytou pohonnou jednotkou instalováno na profilové základně a opatřeno madlem pro manipulaci.

## TECHNICKÁ DATA

Název .....	odstředivé čerpadlo s automatickým sáním
Model .....	QGZ25-30NB
Rozměry (D x Š x V) .....	360 x 280 x 395 mm
Hmotnost .....	7,2 kg
<b>ČERPADLO</b>	
Průměr sacího otvoru .....	25 mm
Průměr výstupního otvoru .....	25 mm
Průtok (Max.) .....	5 m <sup>3</sup> /hod
Celkový vodní sloupec (Max.) .....	30 m
Vodní sloupec sání (Max.) .....	6 m
Doba automatického sání (3 m) .....	<80s
Utěsnění hřídele .....	Mechanické utěsnění (karbon-keramické)
<b>MOTOR</b>	
Typ .....	vzduchem chlazený motor
Model .....	1E34FN-1
Výkon (Max.) .....	0,9 kW při 8000 ot./min
Zdvihový objem .....	25,4 cm <sup>3</sup>
Typ zapalování .....	Elektronické zapalování (CDI)
Systém zapalování .....	Tranzistorové magnetoelektrické
Palivo .....	Benzínová směs (benzín:olej - 50:1)
Objem palivové nádrže .....	0,7 l

Správnost textu, grafů a údajů se váže na dobu tisku. V zájmu neustálého zlepšování našich výrobků může bez předchozího upozornění dojít ke změně technických údajů.

Výr. č.	Pop. č.	Název dílu	Počet
2-1		Skříň čerpadla 1"	1
2-2		Podložka Ø6,5	4
2-3		Šroub M6 x 16	13
2-4		Těsnění	1
2-5		Mechanické těsnění	1
2-6		Rotor	1
2-7		Spirální kryt	1
2-8		O-kroužek spirálního krytu	1
2-9		Kryt čerpadla	1
2-10		Šroub M6 x 65	4
2-11		Šroub M6 x 55	2
2-12		O-kroužek ruční pumpičky	2
2-13		Ruční pumpička	2
2-14		Těsnění vratného ventilu	1
2-15		Vstupní ventil	1
2-16		Těsnění, vstup/výstup	2
2-17		Spojka potrubí	2
2-18		Maticе spojky	2
2-19		O-kroužek příruby výstupu čerpadla	1
2-20		Příruba výstupu čerpadla	1
2-21	6194	Kompletní lanko	1
2-22	6193	Páčka plynu	1
2-23	6536	Podložka Ø5	1
2-24	7813	Podložka Ø5	1
2-25	4278	Maticе M5	1
2-26	6402	Rukojeť	1
2-27	2324	Maticе M6	6
2-28	1774	Konzola čerpadla	1
2-29	4307	Pryžová opěra	1
2-30	6184	Antivibrační pryž	4
2-31	2993	Šroub M5 x 12	4
2-32	4259	Podložka Ø5	4
2-33	4144	Základna	1
2-34	3357	Podložka Ø8	2
2-35	4253	Podložka Ø8	2
2-36	4285	Maticе M8	2
2-37		Sestava filtru	1
2-38		Svorka	3



## BEZPEČNOSTNÍ OPATŘENÍ

- Zařízení může obsluhovat pouze osoba starší 18 let, řádně způsobilá, poučená a proškolená ze zásad bezpečnosti a ochrany zdraví při práci.

Symbole používané v těchto instrukcích



Před použitím čti návod!



Pozor nebezpečí! Používejte tento stroj na dostatečně větraných místech!



Velmi horký povrch. Nedotýkejte se horkého tlumiče výfuku, převodové skříně nebo válce!



Zákaz vstupu otevřeným ohněm. Nepřibližujte se ke stroji se zdrojem jiskření.



Zákaz kouření!



Používej ochranu zraku!



Používej ochranu sluchu!



Používej ochranu hlavy!

### ! Obecné

- Igelitové sáčky použité v obalu mohou být nebezpečné pro děti a zvířata.
- Seznamte se s tímto zařízením, jeho ovládáním, provozem, prvky tohoto zařízení a možnými riziky spojenými s jeho nesprávným užíváním.
- Zajistěte, aby uživatel zařízení byl pečlivě seznámen s ovládáním, provozem, prvky tohoto zařízení a možnými nebezpečími, plynoucími z jeho užívání.
- Dbejte vždy bezpečnostních instrukcí uvedených na štítcích. Tyto štítky neodstraňujte, ani nepoškozujte. V případě poškození nebo nečitelnosti štítku kontaktujte dodavatele.
- Udržujte pracoviště v pořádku a čistotě. Nepořádek v pracovním prostoru může způsobit nehodu.
- Nikdy nepracujte ve stísněných nebo špatně osvětlených prostorách. Vždy zkontrolujte, zda je podlaha stabilní a zda je dobrý přístup k práci. Vždy udržujte stabilní postoj.
- Neustále sledujte postup práce, a používejte všechny smysly. Nepokračujte v práci pokud se na ni nemůžete plně soustředit.
- O své nářadí pečujte a udržujte je čisté.
- Rukojeti a ovládací prvky udržujte suché a bez stop oleje a tuků.
- Zabraňte přístupu zvířat, dětí a nepovolaných osob.
- Nestrkejte nohy nebo ruce do pracovního prostoru.

- Nikdy neponechejte za provozu zařízení bez dozoru.
  - Nepoužívejte zařízení pro jiný účel, než ke kterému je určeno.
  - Při práci používejte osobní ochranné pracovní prostředky (např. brýle, chrániče sluchu, respirátor, bezpečnostní obuv, apod.).
  - Nepřepínejte se, používejte vždy obě ruce.
  - Se zařízením nepracujte pod vlivem alkoholu a omamných látek.
  - Trpíte-li závratěmi, oslabením nebo mdlobami, se zařízením nepracujte.
  - Jakékoli úpravy zařízení nejsou povoleny. NEPOUŽÍVEJTE v případě, že zjistíte ohnutí, prasklinu nebo jiné poškození.
  - Nikdy neprovádějte údržbu zařízení za provozu.
  - Objev-li se neobvyklý zvuk nebo jiný neobvyklý jev, okamžitě stroj zastavte a přerušte práci.
  - Klíče a šroubováky vždy po použití odstraňte ze stroje.
  - Před použitím stroje zkontrolujte, jsou-li pevně dotaženy všechny šrouby.
  - Zajistěte správnou údržbu stroje. Před použitím zkontrolujte, zda u stroje nedošlo k poškození.
  - Při údržbě a opravě používejte pouze originální náhradní díly.
  - Použití přídavných zařízení nebo příslušenství nedoporučených dodavatelem může vést ke zraněním.
  - Pro konkrétní práci zvolte vhodné zařízení. Nesnažte se přetěžovat přístroje či příslušenství s malým výkonem a používat je pro práci, která vyžaduje větší strojní zařízení.
  - Zařízení nepřetěžujte. Práci odměňujte tak, aby mohlo bez námahy pracovat optimální rychlostí. Na poškození způsobené přetížením se nevztahuje záruka.
  - Chraňte zařízení před nadměrnou teplotou a slunečním zářením.
  - Zařízení není určeno pro práci pod vodou, ani ve vlhkém prostředí.
  - Pokud zařízení delší dobu nepoužíváte, uložte ho na suchém uzamčeném místě mimo dosah dětí.
  - Před spuštěním nářadí zkontrolujte všechny bezpečnostní prvky, zda pracují hladce a účinně. Přesvědčte se, zda všechny pohyblivé díly jsou v dobrém stavu.
  - Zkontrolujte, zda některé díly nejsou prasklé nebo zadřené, přesvědčte se, že všechny díly jsou správně nasazené. Zkontrolujte i všechny další podmínky, které mohou ovlivnit funkci nářadí.
  - Pokud není jinak uvedeno v tomto návodu, je nutné poškozené díly a bezpečnostní prvky opravit nebo vyměnit.
- ! Sestavy**
- Nepoužívejte zařízení, dokud není kompletně sestaveno podle pokynů manuálu.

## MONTÁŽ A OBSLUHA

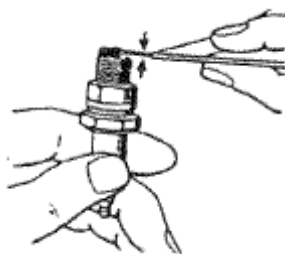
- Než vyhodíte obal od přístroje, zkontrolujte, zda v něm nezůstaly nějaké součástky. Pokud ano, vyhledejte si díl v seznamu dílů nebo na schématu sestavení a příslušný díl nainstalujte.

**Pro stoprocentní účinnost tohoto čerpadla je nutné doplnit na sací hadici sací koš se zpětnou klapkou.**

### Přípravy před zahájením do provozu

#### Kontrola

1. Zkontrolujte každou část, jako jsou víčko palivové nádrže, zapalovací svíčka atd., abyste se ujistili, zda nejsou uvolněny nebo ztraceny.
2. Ujistěte se, zda nejsou otvory pro přívod a odvod chladicího vzduchu zaneseny prachem nebo jinými nečistotami. Zanesený průchod pro chladicí vzduch způsobí během provozu přehřátí motoru.
3. Věnujte pozornost vzduchovému filtru. Je-li znečištěn, bude způsobovat nepravdivý chod motoru a bude také zvyšovat spotřebu paliva.



23	GB9074.4	Montážní šroub M5 x 16	4		50	E1001 8532A	Přichytka, potrubí	1	
24		Klínek	1		51		Potrubí	1	
25	1011 811,1	Přední kliková skříň	1		52	1011 5511	Palivová nádrž	1	
26	GB70, I	Šroub M5 x 30	3		53	139F.7. 1-1	Víčko, palivová nádrž	1	
27	UK-08922	Rotor	1		54	139F.7. 1-2	Ventil, přívodu paliva	1	

### Seznam dílů čerpadla připojený k obr. I

Položka	Kat. č.	Název dílu	Počet	Poznámka	Položka	Kat. č.	Název dílu	Počet	Poznámka
55	139F.7. 1-4	Držák, ventilu	1						
56	139F.7. 1-5	Držák, doraz	1						
57	139F.7. 1-3	Těsnění, víčko nádrže	1						
58	CG420	Zarážka	1						
59	1011 1561	Těsnění, tlumič výfuku	1						
60	E1001 1500A	Sestava tlumiče	1						
61	1011 1551	Kryt proti teplu	1						
62	GB/T97	Podložka Ø5	10						
63	GB93	Podložka Ø5	10						
64	GB70.1	Šroub M5 x 50	2						
65	GB/T96.1	Podložka Ø4	2						
66	E1001 7211A	Distanční kroužek, cívka zapalování	2						
67	1011 4221	Komplet vypínacího lanka	1						
68	1011 4120	Sestava cívky zapalování	1						
69	GB/9074.4	Montážní šroub M4 x 20	2						
70	GB/T96.1	Podložka Ø5	3						
71	1011 5313	Páčka sytiče	1						
72	34F	Sytič	1						
73	QGZ25-30A.4	Tlačítko Stop	1						
74	1E36FN-2.1	Podpěra čerpadla	1						

Položka	Kat. č.	Název dílu	Počet	Poznámka	Položka	Kat. č.	Název dílu	Počet	Poznámka
1	GB0074.3	Montážní šroub M5 x 20	3		28	1021 4611	Spojková skříň čerpadla	1	
2	IO11 6511	Skříň	1		29	GB70, I	Šroub M5 x 25	4	
3	GB9074.4	Montážní šroub M6 x 12	1		30	\$\$\$	Pouzdro hřídele	1	
4	1011 1219	Přepážka válce	1		31	GB70, I	Šroub M5 x 20	1	
5	E1001 7311A	Zapalovací svíčka RCJ6Y	1		32	1011 1331	Podložka, izolátor	1	
6		Montážní šroub M5 x 20	4		33	E1001 1311	Izolátor	1	
7	1011 1213	Válec	1		34	CB9074.4	Montážní šroub M5 x 20	2	
8	1011 1221	Těsnění válce	1	*	35	E1001 8411A	Těsnění, karburátor	1	
9		Kroužek, píst	2		36	H619PA	Karburátor	1	
10	1011 2111	Píst	1		37	E1001 8411A	Těsnění, karburátor	1	
11		Čep, pístní 8 x 28	1		38		Potrubi	1	
12		Kroužek, pojistný	2		39	E1001 8342A	Přichytka, potrubí	1	
13	KBK0851109	Jehlové ložisko	1		40	E1001 8343A	Přichytka, potrubí	1	
14	E1001 4181A	Podložka, opěrná	2		41		Potrubi	1	
15	1012 0210	Sestava klikového hřídele	1		42	GB845	Šroub ST3 x 12	1	
16	6001/P33	Ložisko 6001/P53	3		43	1E37F-9	Čistič základny	1	
17	C8I 19	Čep 3 x 10	4		44	1E34F	Sestava ruční pumpičky	1	
18	1011 3151	Těsnění, kliková skříň	1		45	E10018421A	Vložka vzduchového filtru	1	
19	1011 3121	Zadní kliková skříň	1		46	GB9074.4	Montážní šroub M5 x 60	2	
20		Olejové těsnění 12 x 22 x 7	2		47	1011 5421	Kryt, čistič	1	
21	1011 6210	Řemenice startéru.	1		48	E1001 8432A	Rukojeť, kryt	1	
22	1011 6100	Komplet startéru	1		49	1E34F	Komplet palivového filtru	1	

- Zkontrolujte zapalovací svíčku. Je-li znečištěna, řádně ji očistěte a nastavte správný odtrh zapalovací svíčky.

- (Správná hodnota odtrhu zapalovací svíčky je 0,6 až 0,7 mm.)

#### **Instalace čerpadla**

- Instalujte čerpadlo na rovném povrchu, který se nachází v blízkosti vodního zdroje.
- Odstraňte zátku automatického sání a nalijte do čerpadla takové množství vody, aby začala z čerpadla vytékat. Potom zátku řádně utáhněte.
- Zcela utáhněte zátku automatického sání, sací hadici a další spoje. Jsou-li tyto komponenty uvolněny, do čerpadla bude vnikat vzduch, což zamezí automatickému nasávání vody.



Dopravní výška čerpadla: 30 m

Sací výška: 6 m

#### **Dodávka paliva**

- Nalijte do palivové nádrže čisté palivo.
- Palivem je směs benzínu (70 oktanů nebo vyšší kvality) a schváleného oleje určeného pro dvoutaktní motory, poměr směsi je 40 ~ 50:1. Ujistěte se, zda benzín i olej dosahují požadované kvality.
- Neprovádějte doplňování paliva, není-li zcela zastaven motor čerpadla. Doplňování paliva během provozu čerpadla představuje možnost způsobení požáru.


#### **Provoz**



- Před startováním odstraňte zátku automatického sání a nalévejte do čerpadla vodu, dokud nezačne přetékat. Potom zátku řádně utáhněte.
- Zcela utáhněte zátku automatického sání, sací hadici a další spoje. Jsou-li tyto komponenty uvolněny, do čerpadla bude vnikat vzduch, což zamezí automatickému nasávání vody.
- STARTOVÁNÍ:**
- Opakovaně tiskněte ruční pumpičku, dokud z paliva nezmizí všechny bublinky vzduchu a potom nastavte páčku plynu do startovací polohy
- POZNÁMKA:** Tento úkon nemusí být prováděn, je-li motor již zahřátý.
- Je-li motor studený, nastavte páčku sytiče do polohy uzavřeno a tahejte za šňůru navijecího startéru, dokud motor nebude mít zvuk, jako by se chtěl rozběhnout. Potom nastavte páčku

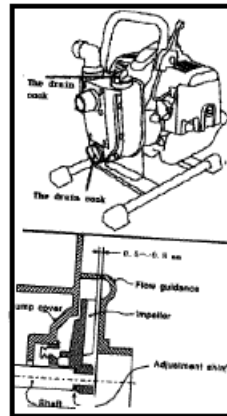
## Benzínový motor 1E34FN-1

sytiče zpět do polohy otevřeno a tahejte za šňůru navijacího startéru, dokud nedojde k nastartování motoru.

- POZNÁMKA:** Tento úkon nemusí být prováděn, je-li motor již zahřátý.
- Jakmile dojde k nastartování motoru, nastavte páčku sytiče do polohy otevřeno 
- Před zahájením provozu nechejte motor 2 až 3 minuty zahřát.



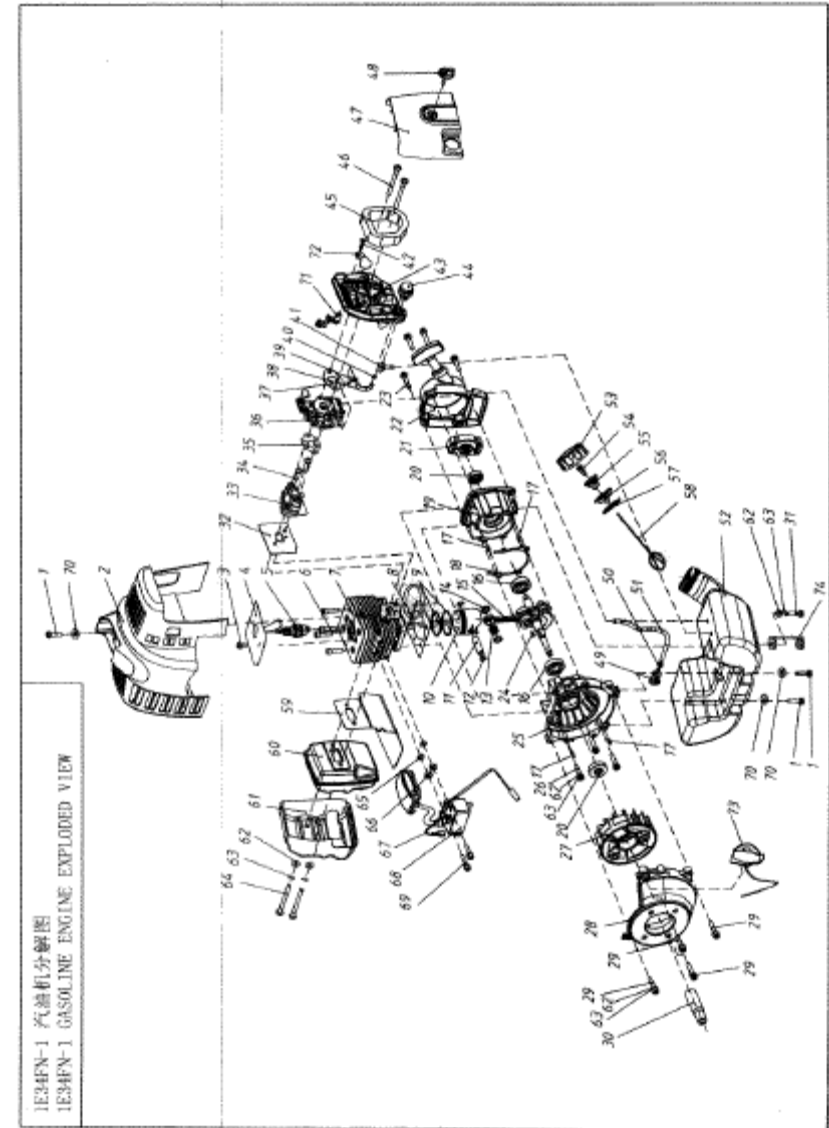
- Nastavte páčku plynu do polohy pro maximální otáčky a zahajte práci.
- Je-li čerpadlo používáno v zimě, otevřete výpustný kohout pod čerpadlem a po zastavení motoru vypustíte všechnu vodu. Tak zabráníte poškození čerpadla, které by bylo způsobeno zmrznutím vody.
- Je-li vůle mezi rotorem a průtokovou plochou větší než 1 mm, čerpadlo může být používáno po doplnění seřizovací podložky na hřídel.
- Při výměně těsnění u čerpadla s automatickým nasáváním zajistěte, aby bylo mezi těsnění a kryt čerpadla nanášeno lepidlo. V opačném případě mohou velké rázy způsobit prasknutí těsnění během provozu.
- Při výměně těsnění vložte do krytu čerpadla utěšňovací kroužek a na výstupní hřídel motoru nasadte pohyblivý kroužek. Dávejte pozor, abyste při montáži kroužky nepoškodili rozmáčknutím.
- Palivem pro čerpadlo je směs benzínu a oleje (poměr 50:1). Udržujte hořlavé a výbušné látky v bezpečné vzdálenosti od čerpadla a nepřibližujte se s otevřeným plamenem. Umístěte a provozujte čerpadlo na rovném povrchu, abyste zabránili rozlítí paliva.



- Nedoplňujte palivo do palivové nádrže nebo do klikové skříně, je-li stroj v chodu.
- Výfukové plyny obsahují jedovatý oxid uhelnatý. Nikdy nepoužívejte tento stroj bez řádného odvětrání, protože by mohlo dojít k smrtelné otravě osob a zvířat.
- Nedotýkejte se tlumiče výfuku a jeho krytu, je-li stroj v chodu nebo krátce po zastavení stroje. Prostor výfuku bude velmi horký. Je-li to nutné, před prováděním údržby počkejte na řádné vychladnutí stroje.
- Během prvních 20 provozních hodin nechejte nový stroj nebo stroj po opravě v chodu v nízkých otáčkách nebo s malým zatížením. Nenechávejte stroj v chodu ve vysokých otáčkách nebo s maximálním zatížením.

### Nastavení volnoběžných otáček

- Volnoběžné otáčky jsou nastaveny při výrobě čerpadla, ale je-li to nutné, proveďte jejich opětovné seřízení.





## Demontáž – Montáž – Opravy

Provádíte-li demontáž neprovozuschopného čerpadla, postupujte prosím podle následujících pokynů: Povolte šroub a sejměte rukojeť a skříň čerpadla.

### **Pamatujte si polohu spirálního krytu na skříni čerpadla.**

Šroub rotoru je opatřen pravým závitem a jeho otáčení bude způsobovat snižování rotoru.

**Dávejte prosím pozor, aby nedošlo k uvolnění seřizovací podložky mezi rotorem a hřídelem.**

### **Provádějte prosím montáž podle následujících pokynů**

- 1) Provádíte-li výměnu rotoru a spirálního krytu, pomocí doplnění nebo odebrání seřizovacích podložek nastavte prosím vůli na hodnotu 0,8 mm.
- 2) Utahovací momenty šroubů na čerpadle jsou uvedeny v následující tabulce.

Šrouby	Utahovací moment (Nm)
Šroub M5	2,5-3,5
Šroub M6	4-6
Šroub M8	9-11
Šroub s hlavou s vnitřním šestihranem M6	9-11



Pozor! Neprovádějte prosím demontáž čerpadla v každém případě. Je-li to nutné, kontaktujte prosím autorizovaného prodejce nebo příslušný autorizovaný servis.

## **LIKVIDACE**

Po skončení životnosti výrobku je nutné při likvidaci vzniklého odpadu postupovat v souladu s platnou legislativou. Výrobek se skládá z kovových a plastových částí, které jsou po roztřídění samostatně recyklovatelné.

1. Demontujte všechny díly stroje.

2. Díly roztřídte dle tříd odpadu (kovy, pryž, plasty apod.).

Vytříděný materiál odevzdejte k dalšímu využití.

3. Elektroodpad (použité elektrické ruční nářadí, elektromotory, nabíjecí zdroje, elektronika, akumulátory, baterie...).

Vážený zákazník z hlediska platných předpisů o odpadech se v případě elektroodpadu jedná o nebezpečný odpad, jehož likvidace podléhá zvláštnímu režimu.

Je zakázáno vhadzovat elektroodpad do nádob určených pro sběr komunálního odpadu.

Je též možné přístroj odevzdat do sběrných míst elektroodpadu. Informace o místech sběru obdržíte na zastupitelstvu obce nebo na Internetu.

## **UPOZORNĚNÍ**

Pokud dojde k poruše, zašlete přístroj na adresu prodejce, oprava bude provedena v co nejkratším termínu. Stručný popis závady zkrátí její hledání a dobu opravy. V záruční době k přístroji přiložte záruční list a doklad o koupi. Také po uplynutí záruční doby jsme tu pro Vás a případné opravy provedeme za příznivé ceny.

Abyste zabránili poškození přístroje při přepravě, bezpečně jej zabalte nebo použijte originální obal. Za poškození při přepravě neneseme odpovědnost a při reklamaci u přepravní služby záleží na úrovni balení a zabezpečení proti poškození.

Pozn.: Vyobrazení se může lišit od dodaného výrobku, stejně jako se může lišit rozsah a typ dodaného příslušenství. Je to důsledek vývoje a takové varianty ovšem nemají žádný vliv na správnou funkci výrobku.

- Otáčejte seřizovacím šroubem volnoběhu. Otáčení ve směru pohybu hodinových ručiček způsobí zvýšení otáček a otáčení proti směru pohybu hodinových ručiček způsobí jejich snížení.



Volnoběžné otáčky by měly být seřizovány pět minut po nastartování motoru.

### **Zastavení motoru**

1. Nastavte páčku plynu do polohy pro nízké otáčky a nechejte motor 2 až 3 minuty vychladnout.
2. Uzavřete palivový kohout.
3. Stiskněte a držte tlačítko pro zastavení motoru, dokud nedojde k jeho zastavení.



**Náhlé zastavení motoru během jeho chodu ve vysokých otáčkách může způsobit problémy, a proto se mimo krizové situace vyvarujte zastavení motoru tímto způsobem.**

## **ÚDRŽBA**

- Nářadí udržujte vždy v čistotě. Nečistoty, které vniknou do mechanismu nářadí mohou způsobit poškození nářadí.
- Na čištění nepoužívejte agresivní čisticí prostředky a rozpouštědla.
- Plastové díly doporučujeme otřít hadříkem navlhčeným v mýdlové vodě.
- Kovové povrchy ošetřete hadrem navlhčeným v petroleji.
- Nepoužívané zařízení uskladněte nakonzervované na suchém místě, kde nebude korodovat.
- Veškeré údržbářské práce smí vykonávat pouze odborný personál.
- Pro opravy používejte pouze originální náhradní díly.

Provozní životnost tohoto čerpadla závisí na kvalitě provádění jeho údržby. Doporučujeme vám provádět kontrolu před použitím i po použití tohoto čerpadla.

### Údržba po ukončení provozu

1. Po ukončení provozu odstraňte z čerpadla všechny nečistoty a prach.
2. Zkontrolujte motor, abyste se ujistili, zda nedochází k únikům paliva.
3. Zkontrolujte, zda nedošlo k uvolnění žádné části.
4. Došlo-li k nasátí vody smíchané s pískem, proveďte načerpání čisté vody do čerpadla, aby došlo k vyčištění vnitřních částí čerpadla (sací a výstupní potrubí atd.)



**Klesají-li v zimě teploty značně pod bod mrazu, čerpadlo může být poškozeno zmrazením vody nacházející se ve skříni čerpadla. Každý den po ukončení práce se ujistěte, zda došlo k vypuštění vody ze skříni i z hadic čerpadla.**

### Údržba po každých 30 provozních hodinách

1. Demontujte a očistěte zapalovací svíčku. Nastavte odtrh zapalovací svíčky. (Správná hodnota odtrhu zapalovací svíčky je 0,6 až 0,7 mm.)
2. Použitá zapalovací svíčka: L6 (LD)

### Údržba po každých 50 provozních hodinách

1. Sejměte vzduchový filtr a propláchněte jej benzínem.
2. Po propláchnutí filtr řádně vymačkejte a umístěte jej na původní místo.

### Dlouhodobé odstavení

1. Vypusťte vodu ze skříně čerpadla a z hadic sacího a výpustního systému.
2. Vypusťte palivo z palivové nádrže a z plovákových komor karburátoru.
3. Uložte čerpadlo na suchém a bezprašném místě.

### Řešení problémů

Závada	Příčiny	Nápravy	
Zapalovací svíčka nedává jiskru	Zapalovací svíčka	1. Zapalování navlhlo	Provedte vysušení
		2. Na zapalovací svíčke je usazen karbon	Odstraňte karbon
		3. Odtrh zapalovací svíčky je příliš velký nebo příliš malý.	Nastavte odtrh na hodnotu 0, 6 až 0, 7 mm
		4. Přepálené kontakty zapalovací svíčky	Vyměňte zapalovací svíčku
		5. Poškozená izolace zapalovací svíčky	Vyměňte zapalovací svíčku
Magнето	1. Připojení vodiče uvolněno nebo přerušeno	Provedte utažení nebo výměnu	
	2. Špatná izolace cívk	Vyměňte cívku	
	3. Vůle mezi statorem a rotorem je příliš velká	Nastavte vůli na 0, 4 mm	
Zapalovací svíčka pracuje normálně	Kompresní poměr je správný a palivo je dodáváno normálně	1. Je přiváděno nadměrné množství paliva	Snižte množství paliva
		2. Kvalita paliva není dostatečná a palivo je smícháno s vodou a nečistotami	Vyměňte palivo
Karbурátor bez přívodu paliva	Dodávka paliva je v pořádku, ale kompresní poměr není správný	Opatřování nebo poškození válce a pístu	Provedte výměnu
		1. Palivová nádrž bez paliva	Doplňte palivo
		2. Není otevřen palivový kohout	Otevřete palivový kohout
Karbурátor bez přívodu paliva	Karbурátor bez přívodu paliva	3. Odvzdušňovací otvor ve víčku nádrže je zanesen	Vyčistěte odvzdušňovací otvor

### Výkon motoru je nedostatečný

Závada	Příčiny	Nápravy	
Kompresní poměr je v pořádku, ale motor nepracuje	Karbурátor bez přívodu paliva	1. Dochází k přisávání vzduchu do palivového potrubí	Utáhněte palivové potrubí
		2. Dochází k přisávání vzduchu u připojení karburátoru	Vyměňte těsnění a provedte utažení
		3. Palivo je smícháno s vodou	Vyměňte palivo
		4. Zanesený filtr	Provedte vyčištění
		5. Tlumič výfuku a válec jsou zaneseny karbonem	Provedte vyčištění
Motor se přehřívá	1. Chudá směs	Seřídte karburátor	
	2. Válec je zanesen karbonem	Provedte vyčištění	

Motor je hlučný nebo klepe	1. Nevhodné palivo	Provedte výměnu.
	2. Spalovací komora zanesena karbonem	Provedte vyčištění
	3. Pracovní části jsou opotřebené nebo poškozeny	Provedte kontrolu a výměnu

### Během chodu motoru dochází k jeho zastavování

Závada	Příčiny	Nápravy
Motor se náhle zastaví	Zadřený píst	Vyměňte píst nebo nechte opravit servisem
	1. Zapalovací svíčka je zanesena karbonem a dochází k jejímu zkratu	Odstraňte karbon
Motor se pomalu zastavuje	2. Magneto je poškozeno	Provedte kontrolu a opravu
	1. Nedostatek paliva	Doplňte palivo do palivové nádrže
	2. Zanesený karburátor	Provedte vyčištění
	3. Voda v palivu	Naplňte palivovou nádrž čistým palivem

### Při zastavování motoru dochází k problémům

Závada	Příčina	Nápravy
Motor	Došlo k přehřátí válce a pístu, což způsobuje samovznícení paliva	Odstraňte karbon
Související okruh	1. Přehřátá zapalovací svíčka	Zkontrolujte zapalovací svíčku a zkontrolujte její odtrh
	2. Tlačítko Stop je poškozeno	Provedte kontrolu a nebo nechte opravit servisem

### Poruchy a opravy čerpadla

Závada	Příčina	Náprava
Čerpadlo nemůže provést automatické nasátí	1. V čerpadle není žádná voda	Nalijte do čerpadla vodu
	2. Těsnění spoje poškozeno nebo uvolněno. Ujistěte se, zda nedochází k přisávání vzduchu	Provedte výměnu nebo utažení
	3. Prasknutá hadice sání způsobuje přisávání vzduchu	Vyměňte potrubí
	4. Ventil připojený k výstupu z čerpadla je uzavřen nebo špatně nastaven	Provedte kontrolu a seřízení
	5. Vůle mezi rotorem a spirálním krytem není správná	Provedte seřízení
	6. Čerpadlo je ucpano cizím předmětem	Provedte vyčištění
Výstupní otvor má nedostatečnou velikost a tlak je příliš nízký	1. Filtrovací sítko hadice sání je zaneseno	Provedte vyčištění
	2. Sací hadice je přimáčknuta nebo zanesena	Provedte vyčištění
	3. Čerpadlo je ucpano cizím předmětem	Provedte vyčištění
	4. Rotor a spirální kryt jsou opotřebené	Provedte výměnu
	5. Poloha výstupního otvoru je příliš vysoko	Změňte polohu čerpadla
Nelze tahat za šňůru navijecího startéru	1. Rotor a spirální kryt jsou zkorodované	Provedte vyčištění
	2. Čerpadlo je zaneseno	Provedte vyčištění
Unikající voda	1. Mechanické těsnění je poškozeno	Provedte výměnu
	2. O-kroužek na hřídeli čerpadla je poškozen	Provedte výměnu