

NÁVOD K OBSLUZE PŘÍSTROJ NA ČIŠTĚNÍ ODPADŮ AUTOPÉRO1



22011

Vážený zákazníku, děkujeme Vám za zakoupení zařízení UNI-MAX.

Naše společnost je připravena Vám poskytnout své služby – než výrobek zakoupíte, při koupi i po zakoupení. V případě jakýchkoli dotazů, návrhů či doporučení kontaktujte naše obchodní místo. Vynasnažíme se Váš návrh zvážit a reagovat v rámci možností.

První použití zařízení je ve smyslu tohoto návodu právním krokem, kterým uživatel svou svobodnou vůlí stvrzuje, že tento návod řádně prostudoval, zcela pochopil jeho smysl a seznámil se všemi riziky.

POZOR! Nepokoušejte se uvést (popř. používat) zařízení dříve, než se seznámíte s celým návodem k obsluze. Návod uschovejte pro příští použití.

Pozornost je třeba věnovat zejména pokynům týkajících se bezpečnosti práce. Nedodržení nebo nepřesné provádění těchto pokynů může být příčinou úrazu vlastní osoby nebo osob jiných, popřípadě může dojít k poškození zařízení nebo zpracovávaného materiálu.

Dbejte zejména bezpečnostních instrukcí uvedených na štítcích, kterými je zařízení opatřeno. Tyto štítky neodstraňujte, ani nepoškozujte.

Pro usnadnění případné komunikace si zde opište číslo faktury popř. kupního dokladu.

POPIS

Vhodný pro čištění všech druhů odpadních trubek o vnitřním průměru 20 – 100 mm. Nejdelší možný dosah je 19 m. Je lehký, silný, flexibilní. Je možné použít hadice o průměrech 8 a 16 mm. Čistící pero o průměru 8 mm se používá k čištění potrubí o průměru 20 – 75 mm, s dosahem 4,5 m, zvláště vhodný pro potrubí s malým průměrem a sifony. Spirálové pero o průměru 16 mm se používá na trubky o průměru 32 – 100 mm s dosahem až 19 m. Pera o průměru 8 a 16 mm nelze vzájemně napojovat, lze použít jedno nebo druhé. Napětí 230 V/50 Hz, příkon 390 W, rychlost 400 ot./min.

TECHNICKÁ DATA

Napájení.....	230 V/50 Hz
Příkon.....	390 W
Rychlost otáčení pera.....	400 ot./min.
Aplikační průměr.....	20 – 100 mm
Maximální dovolený dosah pera.....	19 m
Hmotnost jednotky.....	27,3 kg

Seznam dodávaného vybavení: vlastní přístroj, pero o průměru 8 mm v zásobníku a délce 5 m - pero 16 mm v 8 vzájemně napojitelných segmentech o délce 2,4 m každý (celková délka 19 m) a držák segmentů o průměru 430 mm, 8 vrtáků o průměru 16 mm, barel na příslušenství, kombinovaný klíč o průměru 8 mm, ochranné rukavice.

Lze použít Ohebnou hřídel 6 x 2,5 m pro GQ-100 obj.č. RH12.

Správnost textu, grafů a údajů se váže na dobu tisku. V zájmu neustálého zlepšování našich výrobků může bez předchozího upozornění dojít ke změně technických údajů.

BEZPEČNOSTNÍ OPATŘENÍ

• Zařízení může obsluhovat pouze osoba starší 18 let, řádně způsobilá, poučená a proškolená ze zásad bezpečnosti a ochrany zdraví při práci.

• Obsluha musí mít souhlas lékaře k vykonávání činností na tomto zařízení.

Pracoviště doporučujeme vybavit tabulkami se zásadami bezpečné práce:

Symbole používané v těchto instrukcích

 **Pozor!**

Označuje nebezpečí zranění nebo velké materiální škody.

 **Nebezpečí zachycení!**

Pozor na zranění z důvodu zachycení částí těla nebo oblečení rotujícími částmi.

 **Varování!**

Nebezpečí poškození

! Obecné

- Igelitové sáčky použité v obalu mohou být nebezpečné pro děti a zvířata.
- Seznamte se s tímto zařízením, jeho ovládáním, provozem, prvky tohoto zařízení a možnými riziky spojenými s jeho nesprávným užíváním.
- Zajistěte, aby uživatel zařízení byl pečlivě seznámen s ovládáním, provozem, prvky tohoto zařízení a možnými nebezpečími, plynoucími z jeho užívání.
- Dbejte vždy bezpečnostních instrukcí uvedených na štítcích. Tyto štítky neodstraňujte, ani nepoškozujte. V případě poškození nebo nečitelnosti štítku kontaktujte dodavatele.
- Udržujte pracoviště v pořádku a čistotě. Nepořádek v pracovním prostoru může způsobit nehodu.
- Nikdy nepracujte ve stísněných nebo špatně osvětlených prostorách. Vždy zkontrolujte, zda je podlaha stabilní a zda je dobrý přístup k práci. Vždy udržujte stabilní postoj.
- Neustále sledujte postup práce, a používejte všechny smysly. Nepokračujte v práci pokud se na ni nemůžete plně soustředit.
- O své nářadí pečujte a udržujte je čisté.
- Rukojeti a ovládací prvky udržujte suché a beze stop olejí a tuků.
- Zabraňte přístupu, zvířat, dětí a nepovolaných osob.
- Nikdy neponechejte za provozu zařízení bez dozoru.
- Nepoužívejte zařízení pro jiný účel, než ke kterému je určeno.
- Při práci používejte osobní ochranné pracovní prostředky (např. brýle, chrániče sluchu, respirátor, bezpečnostní obuv, apod.).
- Se zařízením nepracujte pod vlivem alkoholu a omamných látek.
- Trpíte-li závratěmi, oslabením nebo mdlobami, se zařízením nepracujte.
- Jakékoli úpravy zařízení nejsou povoleny. **NEPOUŽÍVEJTE** v případě, že zjistíte ohnutí, prasklinu nebo jiné poškození.
- Nikdy neprovádějte údržbu zařízení za provozu.
- Objeví-li se neobvyklý zvuk nebo jiný neobvyklý jev, okamžitě stroj zastavte a přerušte práci.
- Klíče a šroubováky vždy po použití odstraňte ze stroje.
- Před použitím stroje zkontrolujte, jsou-li pevně dotaženy všechny šrouby.
- Zajistěte správnou údržbu stroje. Před použitím zkontrolujte, zda u stroje nedošlo k poškození.
- Při údržbě a opravě používejte pouze originální náhradní díly.
- Použití přídavných zařízení nebo příslušenství nedoporučených dodavatelem může vést ke zraněním.
- Zařízení nepřetěžujte. Práci odměňujte tak, aby mohlo bez námahy pracovat optimální rychlostí. Na poškození způsobené přetížením se nevztahuje záruka.
- Chraňte zařízení před nadměrnou teplotou a slunečním zářením.
- Zařízení není určeno pro práci pod vodou. Pokud zařízení delší dobu nepoužíváte, uložte ho na suchém uzamčeném místě mimo dosah dětí.
- Před spuštěním nářadí zkontrolujte všechny bezpečnostní prvky, zda pracují hladce a účinně. Přesvědčte se, zda všechny pohyblivé díly jsou v dobrém stavu.

• Zkontrolujte, zda některé díly nejsou prasklé nebo zadřené, přesvědčte se, že všechny díly jsou správně nasazené. Zkontrolujte i všechny další podmínky, které mohou ovlivnit funkci nářadí.

• Pokud není jinak uvedeno v tomto návodu, je nutné poškozené díly a bezpečnostní prvky opravit nebo vyměnit.

! Sestavy

• Nepoužívejte zařízení, dokud není kompletně sestaveno podle pokynů manuálu.

! Elektrické zařízení

• Při používání elektrického nářadí je vždy třeba dodržovat základní bezpečnostní opatření včetně následujících za účelem omezení rizika vzniku požáru, úrazu elektrickým proudem a zranění osob. Před uvedením tohoto výrobku do činnosti si tyto pokyny přečtěte a zapamatujte.

• Ubezpečte se, že zástrčka je zapojena do správné jištěné zásuvky. Napětí sítě musí být shodné s napětím uvedeným na štítku, aby nedošlo k přehřátí a spálení motoru nebo naopak nedostatečnému výkonu.

• Před zapojením do sítě se přesvědčte, že vypínač je v poloze OFF (vypnuto). Pokud zařízení nemá hlavní vypínač sloužící místo něj vidlice. Po skončení práce vytáhněte vidlici síťového přívodu ze zásuvky.

• Elektrické přístroje nikdy nepřenášejte za kabel. Kabel nepoužívejte k vytažení zástrčky ze zásuvky.

• Chraňte přívodní kabel před vysokými teplotami, olejem, rozpouštědly a ostrými hranami.

• Pravidelně kontrolujte kabel a v případě poškození jej nechte opravit u odborníka. Pravidelně kontrolujte prodlužovací kabely a v případě poškození je vyměňte.

• V případě potřeby používejte vždy kvalitní prodlužovací kabel odpovídající výkonem, zcela odvinutý. Pravidelně ho kontrolujte na poškození. Vadný kabel je nutno vyměnit nebo opravit.

• Před započítím údržby, montáže, výměny dílů, či podobné činnosti vypněte hlavní vypínač a vytáhněte zástrčku ze zásuvky.

• Dejte pozor, aby nedošlo k samovolnému spuštění zařízení. Prsty nemějte v blízkosti spouštěcího mechanismu, dokud není bezpodmínečně nutné.

• Neprovazujte ve výbušném prostředí (při lakování, při práci s kapalnými hořlavými atd.)

• Elektrická zařízení podléhají pravidelným revizím ve stanovených lhůtách.

! Rotační nástroje

• Vždy mějte na sobě vhodný oděv (Např. nenoste volné části oděvu, kravaty či šperky, dlouhé vlasy svazujte dozadu, chraňte si nohy a nenoste obnošenou obuv. Rukávy košil si zapněte nebo vyhrňte). Nebezpečí zachycení a namotání rotujícími částmi.

• Neodstraňujte ochranné kryty a dbejte, aby byla vždy dosažena maximální ochrana obsluhy.

• Během práce se vyvarujte kontaktu s pohyblivými díly. Udržujte ruce mimo dosah rotujících dílů.

MONTÁŽ A OBSLUHA

• Než vyhodíte obal od přístroje, zkontrolujte, zda v něm nezůstaly nějaké součástky. Pokud ano, vyhledejte si díl v seznamu dílů nebo na schématu sestavení a příslušný díl nainstalujte.

POPIS HLAVNÍCH KOMPONENTŮ A PROVOZNÍ CHARAKTERISTIKY



Ovládací spínač

Pro zapínání a vypínání okruhu a pro ovládání směru otáčení výstupní spirály.

VYPNUTO (OFF)	:	zastaveno
VPŘED (FOR)	:	otáčení dopředu
VZAD (REV)	:	otáčení dozadu

Varování: Před připojením k síťové zásuvce nejdříve zkontrolujte, zda je tento spínač v poloze vypnuto (OFF).

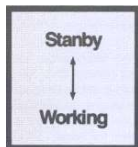


Použití ovládací rukojeti

Stiskněte rukojeť, aby došlo k zahájení pohybu spojky stroje, což umožní otáčení spirály.

Jakmile dojde k uvolnění rukojeti, otáčení spirály bude okamžitě zastaveno.

Varování: Přítlačná síla nesmí překročit 20 kg, aby nedošlo k zablokování spirály. Nepoužívejte nástroj pro znásobení síly.



Pohotovostní režim (Standby)

Pracovní režim (Working)

Výchozím stavem je pohotovostní režim (standby). Po stisknutí je nastaven pracovní režim (working).



Spojení ohebné spirály s nástavci

Tlačte nástavec podél drážky s úhlem cca 65° na spirále, aby došlo k zajištění. Tak bude spojení jednodušší a rychlejší.

Výstraha: Podívejte se přes otvor nástavce, abyste viděli vyskočení kolíku flexibilní spirály. Spojení je bezpečné pouze v případě, kdy dojde k vyskočení kolíku.



Sejmutí ohebné spirály

Zasuňte klíč a stiskněte spirálu oběma rukama v opačném směru vzhledem k drážce ve tvaru T na koncovce, aby došlo k odpojení spirály.

Tak dochází k úspoře času a pracovní síly.

BEZPEČNÁ OBSLUHA

1. Udržujte pracovní prostor v čistotě
Nepořádek na pracovišti a na pracovním stole přivolává nehody.
2. Berte v úvahu pracovní prostředí
Nevystavujte nářadí dešti. Nepoužívejte nářadí ve vlhkém nebo mokřem prostředí.
Zajistěte správné osvětlení pracovního prostoru.
Nepoužívejte nářadí v blízkosti hořlavých kapalin nebo plynů.
3. Chraňte se před úrazem elektrickým proudem
Zabraňte kontaktu těla s uzemněnými povrchy (jako jsou například potrubí, radiátory, elektrické sporáky a chladničky).
4. Udržujte ostatní osoby v bezpečné vzdálenosti
Nedovoďte ostatním osobám, a to zejména dětem, aby se dotýkaly elektrického nářadí nebo napájecího kabelu a udržujte je v bezpečné vzdálenosti od pracovního prostoru.
5. Nářadí, které nepoužíváte, uskladněte.
Není-li nářadí používáno, mělo by být uloženo na suchém a uzamykatelném místě, mimo

6. dosah dětí.
Nepřetěžujte nářadí
Nepřetěžujte méně výkonná nářadí pro práci, která je určena pro výkonnější nářadí.
Nepoužívejte nářadí pro účely, pro které není určeno.
7. Používejte správné nářadí a příslušenství.
8. Vhodně se oblékejte
Nenoste volný pracovní oděv. Mohlo by dojít k jejich zachycení pohyblivými se díly.
Pracujete-li venku, doporučujeme vám používat neklouzavou obuv.
Máte-li dlouhé vlasy, používejte vhodnou pokrývku hlavy.
9. Používejte ochranné prostředky
Používejte ochranné brýle.
Pracujete-li v prašném prostředí, používejte obličejový štít nebo masku proti prachu.
Zacházejte opatrně s napájecím kabelem
Nikdy netahejte za napájecí kabel, chcete-li kabel odpojit od síťové zásuvky. Udržujte kabel v bezpečné vzdálenosti od zdrojů tepla, ostrých hran a oleje.
11. Nepřekáždějte sami sobě
Vždy udržujte správný postoj a rovnováhu.
12. Provádějte pečlivou údržbu nářadí
Udržujte řezné nástroje ostré a čisté, čímž zajistíte jejich lepší a bezpečnější provoz.
Dodržujte pokyny pro mazání a výměnu příslušenství.
Provádějte pravidelnou kontrolu napájecích kabelů nářadí. Jsou-li kabely poškozeny, svěřte jejich opravu autorizovanému servisu.
Provádějte pravidelnou kontrolu prodlužovacích kabelů a jsou-li poškozeny, vyměňte je.
13. Není-li nářadí používáno, odpojte jej od elektrické sítě
Odpojte nářadí od elektrické sítě, není-li používáno, před prováděním jeho údržby a při výměně příslušenství.
14. Odstraňte seřizovací přípravky a klíče
Vytvořte si návyk provádět kontrolu, abyste se ujistili, zda jsou z nářadí před jeho zapnutím odstraněny všechny seřizovací přípravky a klíče.
15. Zabraňte náhodnému spuštění
Před zapojením napájecího kabelu do zásuvky se ujistěte, zda je hlavní spínač v poloze vypnuto.
16. Používejte prodlužovací kabely určené pro venkovní použití
Pracujete-li s nářadím venku, používejte pouze prodlužovací kabely určené pro venkovní použití, které jsou takto i označeny.
17. Buďte stále pozorní
Sledujte, co provádíte, používejte zdravý rozum a nepracujte s tímto nářadím, jste-li unaveni.
18. Kontrolujte poškozené části
Před opětovným použitím by mělo být nářadí pečlivě zkontrolováno, abyste se ujistili, zda bude správně provádět určenou funkci.
Zkontrolujte srovnání pohyblivých se částí, zablokování pohyblivých se částí, poškození částí, upevnění a jiné podmínky, které by mohly ovlivnit jejich funkci.
Pokud nejsou v tomto návodu uvedeny jiné pokyny, zajistěte opravu nebo výměnu poškozených krytů nebo ostatních vadných dílů v autorizovaném servisu.
Výměnu poškozených spínačů svěřte autorizovanému servisu.
Pokud nelze hlavní spínač nářadí zapnout a vypnout, s nářadím nepracujte.
19. Varování
Použití jakéhokoli příslušenství nebo doplňků, které nejsou doporučeny v tomto návodu k obsluze, může vést k způsobení zranění.
20. Svěřujte opravy nářadí mechanikům s příslušnou kvalifikací
Toto elektrické nářadí splňuje požadavky příslušných bezpečnostních předpisů. Opravy tohoto nářadí by měly být prováděny pouze kvalifikovanými mechaniky, kteří budou používat originální náhradní díly. V jiném případě může dojít k značnému ohrožení uživatele nářadí.
21. Musí být použita správně uzemněná jednofázová síťová zásuvka.

22. Dojde-li k zablokování potrubí, mohou snadno vznikat kaluže vody. Budete-li přístroj pro čištění potrubí používat ve vlhkém a mokřem prostředí, musí být provedena příslušná bezpečnostní opatření, například použití proudového chrániče, umístění přístroje na suché místo atd. Obsluha musí používat izolované rukavice, obuv nebo stojan na izolované podložce.
23. Používejte jmenovité napětí a pojistku standardní kapacity.
24. Netahejte za napájecí kabel při přemístění stroje nebo při jeho odpojování od síťové zásuvky.
25. Dávejte pozor při práci v úzkých prostorech nebo ve speciálních prostředích (jako jsou místnosti s bojler, uvnitř potrubí, ve vlhkém prostředí atd.).
26. Demontáže a opravy tohoto výrobku prováděné nequalifikovanou osobou jsou zakázány.
27. Po ukončení práce nejdříve odpojte napájecí napětí a potom provádějte úklid pracoviště a údržbu stroje.
28. Při provádění obsluhy a údržby stroje zabraňte vniknutí vody do stroje. Dostane-li se voda náhodně do stroje, před dalším použitím stroj řádně vysušte.
29. Používání poškozeného stroje je zakázáno.

METODY POUŽITÍ 22011 (GQ-75)



1. Zasuňte ohebnou spirálu do otvoru ve stroji.
2. Vyberte si odpovídající nástavec a bezpečně jej připevněte k ohebné spirále.

3. Postavte stroj na vhodné místo (aby se nedostal do styku s vodou) a zasuňte flexibilní spirálu s nástavcem co nejdále do čištěného potrubí.



4. Nechejte ohebnou spirálu vyčnívat 2 až 4 m ze zadní části stroje. Odstraňte přebytek spirály a zakryjte ochranným krytem.

5. Připojte zástrčku napájecího kabelu k síťové zásuvce.



6. Zapněte ovládací spínač a nechejte hřídel stroje otáčet ve směru pohybu hodinových ručiček.



7. Mezi strojem a vstupním otvorem potrubí nechejte jeden segment (200 až 300 mm) ohebné spirály. Stiskněte ovládací spínač, uchopte rotující ohebnou spirálu a zatlačte ji do potrubí. Opakujte výše uvedený postup, dokud nebude potrubí vyčištěno.



8. Po zastavení stroje vytáhněte ohebnou spirálu z potrubí. Odstraňte nečistoty a vyčistěte stroj kompletně do sucha. Uložte stroj na bezpečné místo.
Výstraha: Zabraňte tomu, aby ohebná spirála donesla znečištěnou vodu až do stroje nebo aby znečistila vybavení domácnosti.



9. Po použití nechejte stroj volně protáčet zhruba 2 až 3 minuty. Vstříkněte mazivo do mazacích otvorů. Uložte stroj na suchém místě, kde bude připraven pro další použití.

YOBRAZENÍ DÍLŮ PŘÍSLUŠENSTVÍ (použitelnost podle modelu zařízení)



Kombinovaná ohebná spirála Ø 8

Používána pro stroje GQ - 75 a GQ - 150. Délka spirály je 5 m. Může být použita v potrubích s průměrem 20 až 50 mm, se zpětným vodním vedením.



Flexibilní ohebná spirála

Kombinace flexibilní spirály a nástavce, s vysokou pevností a dobrou ohebností, vhodná pro potrubí s malým průměrem nebo se zpětným vodním vedením.



Dělená elastická ohebná spirála

Je vyrobena z vysoce kvalitních pružných drátů, které zaručují dostatečnou mechanickou pevnost a flexibilitu, stejně jako odpor proti ohybu, kroucení a vynikající průchod potrubím. Může být napojena na jakoukoli délku.



Ohebná spirála se zvýšenou pevností

Spirála je vyrobena pro náročné a intenzivní práce. Zvýšená mechanická pevnost a odolnost proti kroucení, vhodnost pro komplikované pracovní prostředí.



Držák ohebné spirály

Pro uchycení a uložení flexibilních spirál.



Ochranná trubice (není součástí balení)

Jsou používány, aby zabránily zranění osob způsobenou rotací flexibilní spirály.

Speciální nástavce



Přímý spirálový nástavec

Pro zkoumání zablokovaného potrubí a pro umístění nástavce, obvykle používám během prvního kroku.



Spirálový nástavec ve tvaru olivy

Pro vedení flexibilní spirály komplikovaným potrubím a pro proražení zablokovaného místa. Nejlepší z hlediska vodicí funkce.



Flexibilní spirálový nástavec ve tvaru olivy

Pro potrubí, která nejdou snadno vyčistit. Dobrá ohebnost a optimální vodicí funkce.



Spirálový nástavec ve tvaru trychtýře

Je používán ve druhém kroku pro účinné odstraňování zbytků nečistot nacházejících se na stěnách potrubí po čištění přímým spirálovým nástavcem.



Sběrný spirálový nástavec

Pro odstranění rozlomené flexibilní spirály nebo nástavce z potrubí.



Nástavec se 4 břity s vysokou pevností

Pro odstraňování tvrdých materiálů, jako jsou chemické usazeniny.



Nástavec ve tvaru rýče

Je používán pro odstranění krémových nánosů na stěnách potrubí nebo je používán při druhém pracovním kroku při odstraňování zbytků nečistot a usazenin ze stěn potrubí.



Korunový řezný nástavec

Pro odstraňování nečistot z potrubí, jako jsou kořeny, větvičky, usazeniny nebo jiné nánosy.



Nástavec ve tvaru C

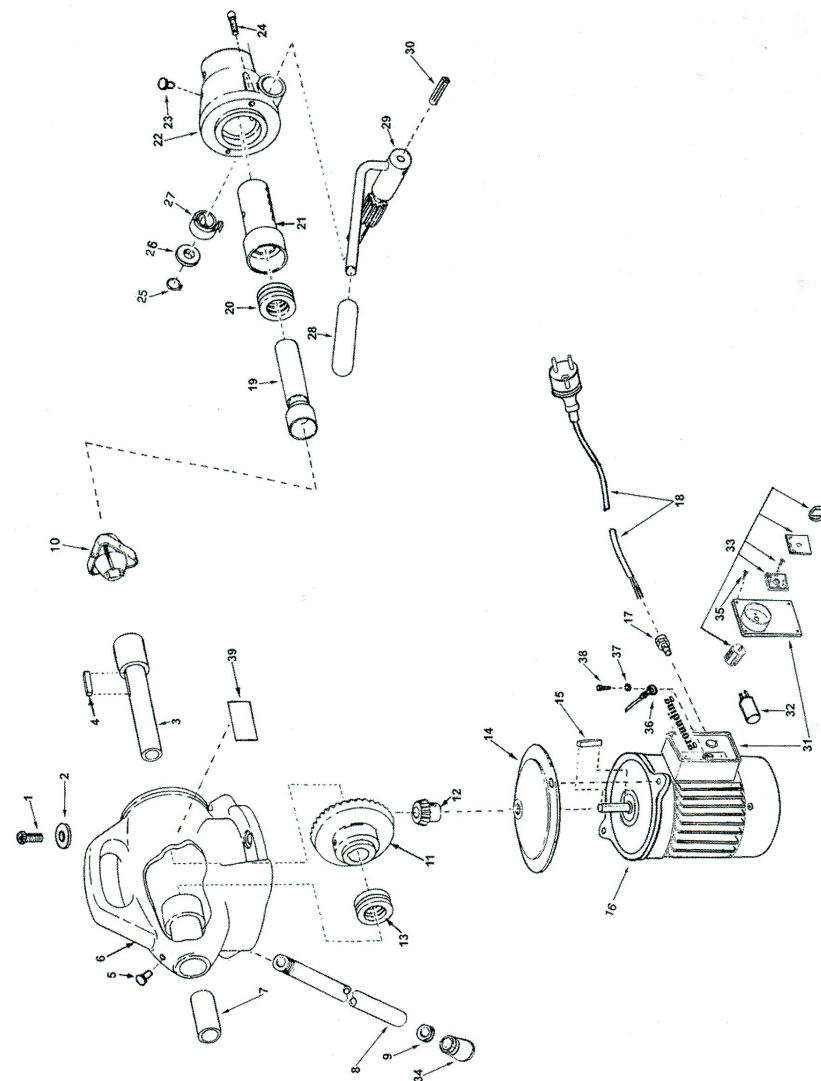
Pro odstraňování materiálů, jako jsou krémy, mýdlo atd., které jsou nalepeny na stěnách potrubí.

SPECIFIKACE PŘIPOJITELNÉHO PŘÍSLUŠENSTVÍ (aktuální model GQ-75) (nekorresponduje s obsahem základní dodávky zařízení)

Kat. č.	Typ	Název příslušenství	Jednotka	Rozměr mm x m	Použitelné s typem			
					GQ - 75	GQ - 100	GQ - 150	GQ - 200
2. 0321	F - 2 - a	Kombinovaná ohebná spirála Ø 8	sada	Ø 8 x 5	•			
2. 0322	F - 2 - b	Kombinovaná ohebná spirála Ø 8	sada	Ø 8 x 5			•	
2.0131	R - 3 - 1	Dělená flexibilní ohebná spirála	tyč	Ø 15 x 2,5	•		•	
2. 0141	R - 4 - 1	Dělená elastická ohebná spirála	tyč	Ø 16 x 2,5	•	•	•	
2. 0142	R - 4 - 2	Dělená elastická ohebná spirála	tyč	Ø 22 x 5			•	
2. 0143	R - 4 - 3	Dělená elastická spirála	tyč	Ø 30 x 5				•
2. 0211	T - 1 - a	Přímý spirálový nástavec	kus	Ø 16	•	•	•	
2.0212	T - 1 - b	Přímý spirálový nástavec	kus	Ø 22			•	
2. 0213	T - 1 - c	Přímý spirálový nástavec	kus	Ø 30				•
2. 0221	T - 2 - a	Spirálový nástavec ve tvaru olivy	kus	Ø 16	•			
2. 0231	T - 3 - a	Flexibilní spirálový nástavec ve tvaru olivy	kus	Ø 16	•		•	
2. 0242	T - 4 -	Spirálový nástavec ve tvaru	kus	Ø 22			•	

	b	trychtýře						
2. 0243	T - 4 - c	Spirálový nástavec ve tvaru trychtýře	kus	Ø 30				•
2. 0251	T - 5 - a	Sběrný spirálový nástavec	kus	Ø 16	•	•	•	
2. 0253	T - 5 - c	Sběrný spirálový nástavec	kus	Ø 30				•
2. 0261	T - 6 - a	Nástavec se 4 břity	kus	Ø 16	•	•	•	
2. 0262	T - 6 - b	Nástavec se 4 břity	kus	Ø 22				•
2. 0271	T - 7 - a	Nástavec ve tvaru rýče	kus	Ø 16	•	•		
2. 0272	T - 7 - b	Nástavec ve tvaru rýče	kus	Ø 22				•
2. 0273	T - 7 - c	Nástavec ve tvaru rýče	kus	Ø 30				•
2. 0281	T - 8 - a	Korunový řezný nástavec	kus	Ø 16	•			
2. 0283	T - 8 - c	Korunový řezný nástavec	kus	Ø 30				•
2. 0291	T - 9 - a	Nástavec ve tvaru C	kus	Ø 16	•			
2. 0293	T - 9 - c	Nástavec ve tvaru C	kus	Ø 30				•
2. 0315	F - 1 - e	Držák ohebné spirály	kus	Ø 360		•		
2. 0316	F - 1 - f	Držák ohebné spirály	kus	Ø 430	•		•	
2. 0317	F - 1 - g	Držák ohebné spirály	kus	Ø 500				•
2. 0331	F - 3 - a	Klíč s násadou	kus	Ø 4	•	•	•	
2. 0332	F - 3 - b	Pero	kus	Ø 6				•
2. 0341	F - 4 - a	Stojan	kus			•	•	
2. 0351	F - 5 - a	Ochranné rukavice	kus		•	•	•	•
2. 0361	F - 6 - a	Nádoba na příslušenství	kus		•		•	
2. 0371	F - 7 - a	Ochranná trubice	sada	Ø 32	•	•	•	
2. 0372	F - 7 - b	Ochranná trubice	sada	Ø 42				•
2. 0391	F - 9 - a	Police na nástavce	kus					•

SCHEMA A ROZPIS DÍLŮ



SEZNAM DÍLŮ

Pozice	Název	Specifikace	Počet	Pozice	Název	Specifikace	Počet
1	Šroub	M10 x 25	2	22	Skříň ozubnice a pastorku		1
2	Plochá podložka	Ø 10	2	23	Krytka	Ø 5 x 5, plastová	1
3	Osa		1	24	Šroub	M6 x 25	2
4	Ploché pero	4 x 18	1	25	Pojistný kroužek	12	1
5	Krytka	Ø 5 x 5, plastová	1	26	Podložka	Ø 30	1
6	Nálíték		1	27	Pružina		1
7	Pouzdro		1	28	Držadlo rukojeti	Ø 26 x 86, plastová	1
8	Tyč		1	29	Rukojeť s pastorkem - sestava		1
9	Podložka		3	30	Kolík		
10	Upevňovací bloky		3	31	Spojovací skříňka	96 x 95 x 53, plastová	1
11	Kuželové ozubené kolo	Ø 105 x 24, PA6	1	32	Kondenzátor	10 A / 400 V, plastový	1
12	Pastorek		1	33	Spínač	10 uf / 400 V	1
13	Ložisko	8205	1	34	Gumová patka	Ø 32 x 36, gumová	3
14	Těsnění motoru	Ø 140, PVC	1	35	Šroub	M4 x 12	4
15	Ploché pero	4 x 20	1	36	Uzemňovací vodič	Ø 4	1
16	Motor	250 W / 230 V	1	37	Pružná podložka	Ø 4	1
17	Odlehčení tahu	M16, plastové	1	38	Šroub	M4 x 10	1
18	Napájecí kabel	0,75 ² / 250 V, pryžová izolace	1	39	Štítek s názvem	90 x 45	1
19	Osa		1	40	Podpěra pružiny		1
20	Ložisko	8205	1	41	Štítek	26 x 40, PVC	1
21	Ozubená tyč		1				

ÚDRŽBA

- Nářadí udržujte vždy v čistotě. Nečistoty, které vniknou do mechanismu nářadí mohou způsobit poškození nářadí.
- Na čištění nepoužívejte agresivní čisticí prostředky a rozpouštědla.
- Plastové díly doporučujeme otřít hadříkem navlhčeným v mýdlové vodě.
- Kovové povrchy ošetřete hadrem navlhčeným v petroleji.
- Nepoužívané zařízení uskladněte nakonzervované na suchém místě, kde nebude korodovat.
- Veškeré údržbářské práce smí vykonávat pouze odborný personál.
- Pro opravy používejte pouze originální náhradní díly.

ÚDRŽBA A POZÁRUČNÍ SERVIS

•Dbejte na to, aby byl stroj stále dostatečně namazán. Před o po každém použití vstříkněte do mazacích otvorů mazací olej (20 a 30). Zásadně doporučujeme, abyste po ukončení práce nechali stroj 2 až 3 minuty volně protáčet a abyste potom provedli jeho namazání. Po namazání stroj uložte na suchém místě.

•Zabraňte tomu, aby se elektrická část stroje dostala do kontaktu vodou nebo vlhkostí. Používání tohoto stroje ve vodě je zakázáno. Dostane-li se malé množství odpadové vody náhodně do stroje, okamžitě sejměte kryt stroje a vodu odstraňte.

•Je-li izolační odpor stroje menší než 2 MΩ, znamená to, že je stroj vlhký. Z důvodu zajištění osobní bezpečnosti a zabránění poškození stroje zastavte provoz stroje a přemístěte jej na suché a dobře větrané místo, dokud hodnota izolačního odporu nebude opět vyšší než 2 MΩ.

•Před opětovným použitím stroje po jeho dlouhodobém uložení zkontrolujte, zda se volně otáčí a potom zapněte ovládací spínač. Nedojde-li po uvedení stroje do chodu nebo po stisknutí rukojeti k otáčení hřídele stroje, znamená to, že je stroj uvnitř zkorodován. Okamžitě odpojte napájení stroje, abyste zabránili poškození elektrického systému. Použijte stroj znovu pouze v případě, byla-li provedena jeho řádná kontrola nebo kontrola v autorizovaném servisu.

•Jakmile ukončíte použití spirál a nástavců, opláchněte je, očistěte je a osušte je. Namažte je olejem a uložte je na suchém místě, abyste zabránili působení koroze.

•**Varování:** Před jakýmkoli seřízením, sestavením příslušenství a prováděním údržby zastavte stroj a odpojte napájecí kabel od síťové zásuvky.

•**Varování:** Používejte pro napájení jmenovité napájecí napětí a pojistku s proudovou hodnotou do 10 A.

LIKVIDACE

Po skončení životnosti výrobku je nutné při likvidaci vzniklého odpadu postupovat v souladu s platnou legislativou. Výrobek se skládá z kovových a plastových částí, které jsou po roztřídění samostatně recyklovatelné.

1. Demontujte všechny díly stroje.

2. Díly roztřídte dle tříd odpadu (kovy, pryž, plasty apod.).

Vytříděný materiál odevzdejte k dalšímu využití.

3. Elektroodpad (použití elektrické ruční nářadí, elektromotory, nabíjecí zdroje, elektronika, akumulátory, baterie...).

Vážený zákazník z hlediska platných předpisů o odpadech se v případě elektroodpadu jedná o nebezpečný odpad, jehož likvidace podléhá zvláštnímu režimu.

Je zakázáno vyhazovat elektroodpad do nádob určených pro sběr komunálního odpadu.

Je též možné přístroj odevzdat do sběrných míst elektroodpadu. Informace o místech sběru obdržíte na zastupitelstvu obce nebo na Internetu.

UPOZORNĚNÍ

Pokud dojde k poruše, zašlete přístroj na adresu prodejce, oprava bude provedena v co nejkratším termínu. Stručný popis závady zkrátí její hledání a dobu opravy. V záruční době k přístroji přiložte záruční list a doklad o koupi. Také po uplynutí záruční doby jsme tu pro Vás a případné opravy provedeme za příznivé ceny.

Abyste zabránili poškození přístroje při přepravě, bezpečně jej zabalte nebo použijte originální obal. Za poškození při přepravě neneseme odpovědnost a při reklamaci u přepravní služby záleží na úrovni balení a zabezpečení proti poškození.

Pozn.: Vyobrazení se může lišit od dodaného výrobku, stejně jako se může lišit rozsah a typ dodaného příslušenství. Je to důsledek vývoje a takové varianty ovšem nemají žádný vliv na správnou funkci výrobku.

PROBLÉMY A JEJICH ŘEŠENÍ:

Problémy týkající se chodu stroje

Problém	Příčina	Řešení
Po zapnutí stroje se hřídel stroje neotáčí.	<ul style="list-style-type: none">•Špatné zapojení•Spálená pojistka•Ovladač není zapnutý	<ul style="list-style-type: none">•Zkontrolujte správné zapojení napájecího kabelu•Použijte nepoškozenou pojistku•Zapněte ovladač
Po zapnutí stroje je slyšet bzucení, ale hřídel stroje se neotáčí.	<ul style="list-style-type: none">•Hřídel stroje je zkorodovaný.	<ul style="list-style-type: none">•Okamžitě vypněte ovladač a odpojte napájecí kabel od zásuvky. Sejměte kryt stroje, abyste mohli odstranit rez.•Svěřte kontrolu a opravu autorizovanému servisu.
Po zapnutí stroje a stisknutí rukojeti se flexibilní spirála neotáčí.	<ul style="list-style-type: none">•Hřídel stroje je zkorodovaný•Opotřebovaná nebo uvolněná spojka•Rukojeť nebyla stisknuta až do předepsané polohy.	<ul style="list-style-type: none">•Sejměte kryt stroje, odstraňte rez a proveďte namazání.•Vyměňte spojku•Stiskněte řádně rukojeť, aby byla flexibilní spirála utažena.•Svěřte kontrolu a opravu autorizovanému servisu.
Při kontrole kovové skříně stroje pomocí elektrické zkoušečky se rozsvítí červená kontrolka (faradizace)	<ul style="list-style-type: none">•Není použita síťová jednofázová zásuvka•Je použita jednofázová síťová zásuvka, ale není uzemněna	<ul style="list-style-type: none">•Použijte předepsanou jednofázovou síťovou zásuvku•Není-li k dispozici žádná uzemněná jednofázová síťová zásuvka, proveďte požadované uzemnění
Teplota stroje je vyšší	<ul style="list-style-type: none">•Vysoká okolní teplota•Dlouhodobý nepřetržitý provoz	<ul style="list-style-type: none">•Není detekováno. Stroj může pokračovat v provozu.•Proveďte krátkou přestávku a pokračujte v práci.

Problémy týkající se odstraňování nečistot

Problém	Příčina	Řešení
Flexibilní spirála se pouze otáčí, ale nepohybuje se dopředu.	<ul style="list-style-type: none">•Nepoužíváte automatický přístroj pro čištění potrubí.	<ul style="list-style-type: none">•Postupujte podle provozní metody mobilního stroje.•Použijte automatický přístroj pro čištění potrubí.
Flexibilní spirála a nástavec se zasekávají.	<ul style="list-style-type: none">•Příliš velké znečištění.•Komplikovaná cesta uvnitř potrubí.	<ul style="list-style-type: none">•Tlačte a tahejte, nechtejete stroj otáčet ve směru a proti směru pohybu hodinových ručiček a pomalu vytahujte flexibilní spirálu ven. Varování: Netrhejte se strojem a neotáčejte stroj proti směru pohybu hodinových ručiček příliš dlouho.•Použijte pro čištění flexibilní spirálu bez nástavce.
Flexibilní spirála se nemůže pohybovat dopředu a dozadu.	<ul style="list-style-type: none">•Příliš klikaté potrubí a dlouhá dráha.	<ul style="list-style-type: none">•Zvětšete tlačnou/tažnou sílu během práce•Změňte směr nebo úhel flexibilní spirály.•Použijte dvojité nástavec ve tvaru olivy nebo ohebnou flexibilní spirálu.
Flexibilní spirála se zlomí v potrubí.	<ul style="list-style-type: none">•Nevhodná obsluha•Dlouhodobé otáčení proti směru pohybu hodinových ručiček.	<ul style="list-style-type: none">•V závislosti na poloze, kde se nachází zlomená spirála, použijte sběrný spirálový nástavec připojený k flexibilní spirále, aby došlo k zachycení zlomené spirály a k jejímu následnému vytažení.

ZÁRUČNÍ LIST

1. Na výrobky UNI-MAX je poskytována záruka v délce 24 měsíců od data prodeje dle občanského zákoníku nebo v délce 12 měsíců dle obchodního zákoníku a vztahuje se na prokázané vady materiálu či vady výroby. Jiné nároky ve vztahu na poškození jakéhokoliv druhu, přímé nebo nepřímé, vůči osobám nebo materiálu jsou vyloučeny.
2. Záruka se nevztahuje na závady způsobené neodbornou montáží či manipulací, neodborným zacházením, přetížením, nedodržením instrukcí uvedených v návodu, použitím nesprávného příslušenství nebo nevhodných pracovních nástrojů, zásahem nepovolané osoby, nebo poškozením během transportu či mechanickým poškozením. U některých druhů výrobků či jejich částí, jako je např. příslušenství, motory, uhlíky, těsnící a horkovzdušné prvky, které vyžadují periodickou výměnu, lze při používání předpokládat běžné opotřebení, které již není předmětem záruky.
3. Při uplatňování nároků na záruční opravu je nutno doložit, že výrobek byl prodán prodávajícím, u něhož je výrobek reklamován, a že záruční doba ještě neskončila. Za tímto účelem doporučujeme v zájmu co nejrychlejšího vyřízení reklamace předložit záruční list, opatřený datem výroby a prodeje, výrobním číslem (číslem série), razítkem příslušné prodejny a podpisem prodávajícího, popřípadě platný kupní doklad apod.
4. Reklamaci uplatňujete u prodejce, kde jste výrobek zakoupili, popř. zašlete v nerozloženém stavu do opravy.
5. Záruční doba se prodlužuje o dobu, kdy je výrobek v záruční opravě. Reklamovaný výrobek zasílejte do opravy s popisem závady, řádně zabalený (nejlépe v originální krabici, kterou doporučujeme pro tyto účely uschovat) a s přiloženým vyplněným záručním listem, popřípadě jiným dokladem, potvrzujícím nárok na reklamaci.
6. Výrobky předávejte do servisu pouze ve vyčištěné podobě. V opačném případě je z hygienických důvodů není možné přijmout, nebo je nutné účtovat poplatek za čištění.

UNI-MAX

Reklamační a servisní oddělení

Areál bývalého cukrovaru

Hlavní 29

277 45 Úžice

Tel. reklamačního odd.	266 190 156	T-Mobile	603 414 975
	266 190 111	O ₂	601 218 255
Fax	266 190 100	Vodafone	608 227 255

<http://www.uni-max.cz>

E-Mail: servis@uni-max.cz

Výrobek: Přístroj na čištění odpadů AUTOPÉRO1	
Typ: 22011	Výrobní číslo (série):
Datum výroby:	Záznamy opravy:
Datum prodeje, razítko, podpis:	