

ZÁRUČNÍ LIST

1. Na výrobky UNI-MAX je poskytována záruka v délce 24 měsíců od data prodeje dle občanského zákoníku nebo v délce 12 měsíců dle obchodního zákoníku a vztahuje se na prokázané vady materiálu či vady výroby. Jiné nároky ve vztahu na poškození jakéhokoliv druhu, přímé nebo nepřímé, vůči osobám nebo materiálu jsou vyloučeny.
2. Záruka se nevztahuje na závady způsobené neodbornou montáží či manipulací, neodborným zacházením, přetížením, nedodržením instrukcí uvedených v návodu, použitím nesprávného příslušenství nebo nevhodných pracovních nástrojů, zásahem nepovolané osoby, nebo poškozením během transportu či mechanickým poškozením. U některých druhů výrobků či jejich částí, jako je např. příslušenství, motory, uhlíky, těsnící a horkovzdušné prvky, které vyžadují periodickou výměnu, lze při používání předpokládat běžné opotřebení, které již není předmětem záruky.
3. Při uplatňování nároků na záruční opravu je nutno doložit, že výrobek byl prodán prodávajícím, u něhož je výrobek reklamován, a že záruční doba ještě neskončila. Za tímto účelem doporučujeme v zájmu co nejrychlejšího vyřízení reklamace předložit záruční list, opatřený datem výroby a prodeje, výrobním číslem (číslem série), razítkem příslušné prodejny a podpisem prodávajícího, popřípadě platný kupní doklad apod.
4. Reklamaci uplatňujete u prodejce, kde jste výrobek zakoupili, popř. zašlete v nerozloženém stavu do opravy.
5. Záruční doba se prodlužuje o dobu, kdy je výrobek v záruční opravě. Reklamovaný výrobek zasílejte do opravy s popisem závady, řádně zabalený (nejlépe v originální krabici, kterou doporučujeme pro tyto účely uschovat) a s přiloženým vyplněným záručním listem, popřípadě jiným dokladem, potvrzujícím nárok na reklamaci.
6. Výrobky předávejte do servisu pouze ve vyčištěné podobě. V opačném případě je z hygienických důvodů není možné přijmout, nebo je nutné účtovat poplatek za čištění.

UNI-MAX
Reklamační a servisní oddělení
Areál bývalého cukrovaru
Hlavní 29
277 45 Úžice

Tel. reklamačního odd.	266 190 156	T-Mobile	603 414 975
	266 190 111	O ₂	601 218 255
Fax	266 190 100	Vodafone	608 227 255

<http://www.Uni-max.cz>
E-Mail: servis@uni-max.cz

Výrobek: Přímočará pila 720 W	
Typ: 3002	Výrobní číslo (série):
Datum výroby:	Záznamy opravy:
Datum prodeje, razítko, podpis:	

www.uni-max.com

PŮVODNÍ NÁVOD K OBSLUZE

Přímočará pila 720 W



3002

Vážený zákazníku, děkujeme Vám za zakoupení produktu UNI-MAX. Naše společnost je připravena Vám poskytnout své služby – než výrobek zakoupíte, při koupi i po zakoupení. V případě jakýchkoli dotazů, návrhů či doporučení kontaktujte naše obchodní místo. Vynasnažíme se Váš návrh zvážit a reagovat v rámci možností.

První použití zařízení je ve smyslu tohoto návodu právním krokem, kterým uživatel svou svobodnou vůlí stvrzuje, že tento návod řádně prostudoval, zcela pochopil jeho smysl a seznámil se všemi riziky.

POZOR! Nepokoušejte se uvést (popř. používat) zařízení dříve, než se seznámíte s celým návodem k obsluze. Návod uschovejte pro příští použití.

Pozornost je třeba věnovat zejména pokynům týkajících se bezpečnosti práce. Nedodržení nebo nepřesné provádění těchto pokynů může být příčinou úrazu vlastní osoby nebo osob jiných, popřípadě může dojít k poškození zařízení nebo zpracovávaného materiálu.

Dbejte zejména bezpečnostních instrukcí uvedených na štítcích, kterými je zařízení opatřeno. Tyto štítky neodstraňujte, ani nepoškozujte.

Pro usnadnění případné komunikace si zde opište číslo faktury popř. kupního dokladu.

POPIS

Je určena k řezání kovu, dřeva, plastu a dalších materiálů. Rychloupínací 1/2" systém pilových listů, nastavitelná opěrka, regulace otáček, laserový zaměřovač, aretační tlačítko spouště, regulace rychlosti, délka kmitu pilového listu 30 mm.

TECHNICKÁ DATA

Napětí	230 V/50 Hz
Příkon	720 W
Zdvih	30 mm
Frekvence zdvihu	6 stupňů, max. 2 500/min
Hmotnost brutto	4 kg
Hmotnost netto	3,4 kg

Správnost textu, grafů a údajů se váže na dobu tisku. V zájmu neustálého zlepšování našich výrobků může bez předchozího upozornění dojít ke změně technických údajů.

Vibrace:

Hladina akustického tlaku:

Hladina akustického výkonu:

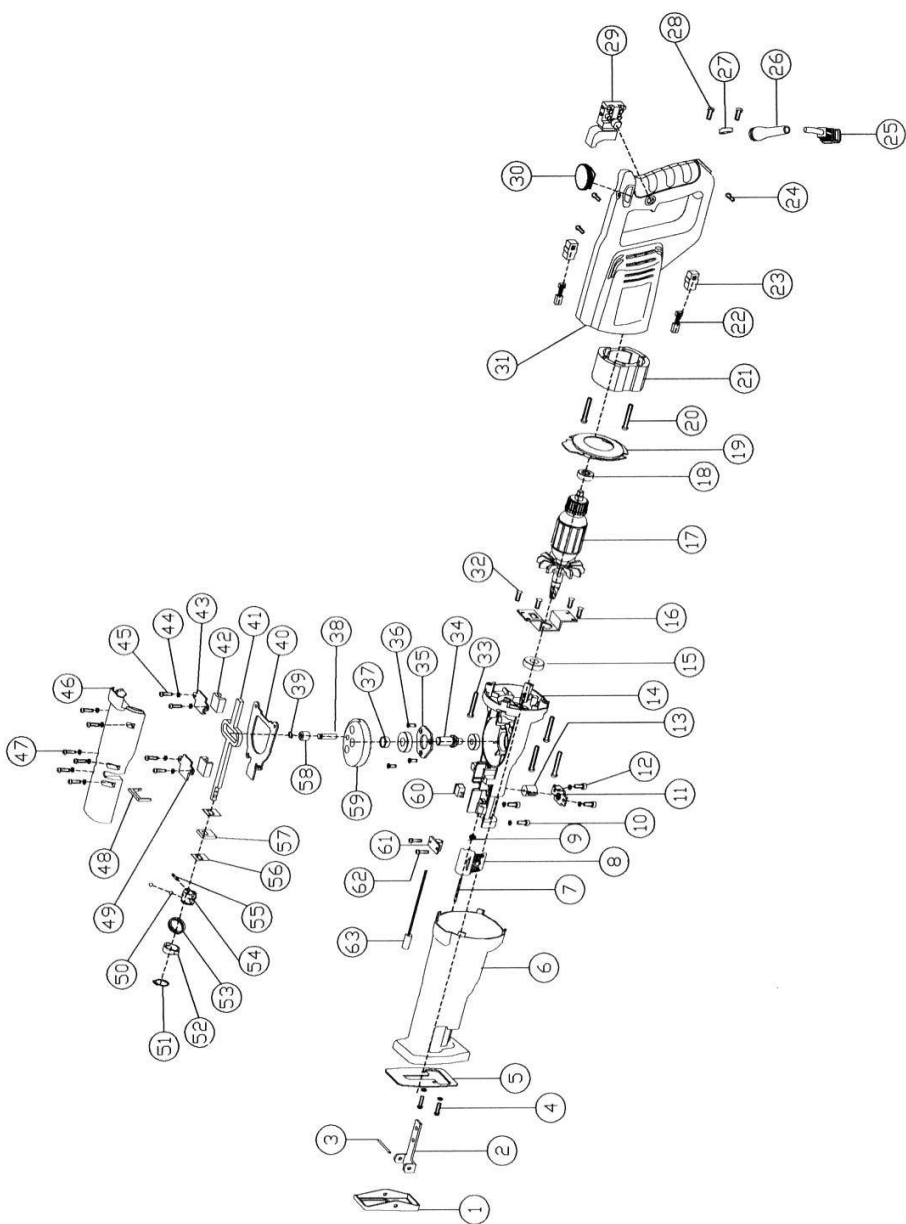
$$a_{h\text{ cw}} = 12,9 \text{ m.s}^{-2}; K_{\text{cw}} = 1,5 \text{ ms}^{-2}$$

$$L_{p\text{ r}} = 85 \text{ dB(A)}; K_{\text{pA}} = 3,0$$

$$L_{\text{w}} = \text{dB(A)}; K_{\text{wA}} = 3,0$$

1	patka	1	33	šroub	4
2	držák	1	34	hřídel	1
3	čep	1	35	deska	1
4	šroub	1	36	šroub	3
5	krytka	2	37	podložka	1
6	pouzdro	1	38	čep	1
7	kolík	1	39	pojistný kroužek	1
8	páčka	1	40	deska	1
9	pružina	1	41	kulisa	1
10	šroub	2	42	vodítko	2
11	krytka	1	43	deska	1
12	šroub	2	44	podložka	1
13	baterie	1	45	šroub	6
14	skříň	1	46	kryt	1
15	ložisko	2	47	šroub	6
16	víko	1	48	těsnění	1
17	rotor	1	49	deska	1
18	ložisko	2	50	kulička	1
19	stěna	1	51	pojistný kroužek	1
20	šroub	2	52	pouzdro	1
21	stator	1	53	pružina	1
22	kartáč	2	54	držák	1
23	držák	2	55	kolík	1
24	šroub	6	56	deska	1
25	vidlice	1	57	těsnění	1
26	průchodka	1	58	ložisko	1
27	spona	1	59	klika	1
28	šroub	2	60	spínač	1
29	spínač	1	61	držák	1
30	regulátor	1	62	šroub	3
31	kryt	1	63	laser	1
32	šroub	4			

ROZKRESLENÍ DÍLŮ



BEZPEČNOSTNÍ OPATŘENÍ

- Zařízení může obsluhovat pouze osoba starší 18 let, řádně způsobilá, poučená a proškolená ze zásad bezpečnosti a ochrany zdraví při práci.

Symbole používané v těchto instrukcích



Pozor!

Označuje nebezpečí zranění nebo velké materiální škody.



Obecné

- Igelitové sáčky použité v obalu mohou být nebezpečné pro děti a zvířata.
- Seznamte se s tímto zařízením, jeho ovládním, provozem, prvky tohoto zařízení a možnými riziky spojenými s jeho nesprávným užíváním.
- Zajistěte, aby uživatel zařízení byl pečlivě seznámen s ovládním, provozem, prvky tohoto zařízení a možnými nebezpečími, plynoucími z jeho užívání.
- Udržujte pracoviště v pořádku a čistotě. Nepořádek v pracovním prostoru může způsobit nehodu.
- Nikdy nepracujte ve stísněných nebo špatně osvětlených prostorách. Vždy zkontrolujte, zda je podlaha stabilní a zda je dobrý přístup k práci. Vždy udržujte stabilní postoj.
- Neustále sledujte postup práce, a používejte všechny smysly. Nepokračujte v práci pokud se na ni nemůžete plně soustředit.
- O své nářadí pečujte a udržujte je čisté.
- Rukojeti a ovládací prvky udržujte suché a beze stop olejů a tuků.
- Zabraňte přístupu, zvířat, dětí a nepovolaných osob.
- Nestrkejte nohy nebo ruce do pracovního prostoru.
- Nikdy neponechejte za provozu zařízení bez dozoru.
- Nepoužívejte zařízení pro jiný účel, než ke kterému je určeno.
- Při práci používejte osobní ochranné pracovní prostředky (např. brýle, chrániče sluchu, respirátor, bezpečnostní obuv, apod.).
- Nepřepínajte se, používejte vždy obě ruce.
- Se zařízením nepracujte pod vlivem alkoholu a omamných látek.
- Trpíte-li závratěmi, oslabením nebo mdlobami, se zařízením nepracujte.
- Jakékoli úpravy zařízení nejsou povoleny. **NEPOUŽÍVEJTE** v případě, že zjistíte ohnutí, prasklinu nebo jiné poškození.
- Nikdy neprovádějte údržbu zařízení za provozu.
- Objeví-li se neobvyklý zvuk nebo jiný neobvyklý jev, okamžitě stroj zastavte a přerušte práci.
- Před použitím stroje zkontrolujte, jsou-li pevně dotaženy všechny šrouby.
- Zajistěte správnou údržbu stroje. Před použitím zkontrolujte, zda u stroje nedošlo k poškození.
- Při údržbě a opravě používejte pouze originální náhradní díly.
- Použití přídavných zařízení nebo příslušenství nedoporučených dodavatelem může vést ke zraněním.
- Pro konkrétní práci zvolte vhodné zařízení. Nesnažte se přetěžovat přístroje či příslušenství s malým výkonem a používat je pro práci, která vyžaduje větší strojní zařízení.
- Zařízení nepřetěžujte. Práci odměňujte tak, aby mohlo bez námahy pracovat optimální rychlostí. Na poškození způsobené přetížením se nevztahuje záruka.
- Chraňte zařízení před nadměrnou teplotou a slunečním zářením.
- Zařízení není určeno pro práci pod vodou, ani ve vlhkém prostředí.
- Pokud zařízení delší dobu nepoužíváte, uložte ho na suchém uzamčeném místě mimo dosah dětí.
- Zkontrolujte, zda některé díly nejsou prasklé nebo zadřené, přesvědčte se, že všechny díly jsou správně nasazené. Kontrolujte i všechny další podmínky, které mohou ovlivnit funkci nářadí.
- Pokud není jinak uvedeno v tomto návodu, je nutné poškozené díly a bezpečnostní prvky opravit nebo vyměnit.

Laserové zařízení

- Laserové zařízení II. kategorie.
- V zájmu bezpečnosti je zakázáno dívat se do laserového paprsku pouhým okem, ani průzorem jakéhokoliv optického zařízení.
- Nemiňte laserovým paprskem na osoby, ani zvířata. Hrozí nebezpečí poškození zraku.

Bateriové zařízení (laser)

- Pokud zařízení delší dobu nepoužíváte, vyjměte baterie. Nebezpečí poškození zařízení vyteklými články.

Elektrické zařízení

- Při používání elektrického nářadí je vždy třeba dodržovat základní bezpečnostní opatření včetně následujících za účelem omezení rizika vzniku požáru, úrazu elektrickým proudem a zranění osob. Před uvedením tohoto výrobku do činnosti si tyto pokyny přečtěte a zapamatujte.
- Ubezpečte se, že zástrčka je zapojena do správně jištěné zásuvky. Napětí sítě musí být shodné s napětím uvedeným na štítku, aby nedošlo k přehřátí a spálení motoru nebo naopak nedostatečnému výkonu.
- Před zapojením do sítě se přesvědčte, že vypínač je v poloze OFF (vypnuto). Pokud zařízení nemá hlavní vypínač sloužící místo něj vidlice. Po skončení práce vytáhněte vidlici síťového přívodu ze zásuvky.
- Elektrické přístroje nikdy nepřeházejte za kabel. Kabel nepoužívejte k vytažení zástrčky ze zásuvky.
- Chraňte přívodní kabel před vysokými teplotami, olejem, rozpouštědly a ostrými hranami.
- Pravidelně kontrolujte kabel a v případě poškození jej nechte opravit u odborníka. Pravidelně kontrolujte prodlužovací kabely a v případě poškození je vyměňte.
- V případě potřeby používejte vždy kvalitní prodlužovací kabel odpovídající výkonem, zcela odvinutý. Pravidelně ho kontrolujte na poškození. Vadný kabel je nutno vyměnit nebo opravit.
- Před započítím údržby, montáže, výměny dílů, či podobné činnosti vypněte hlavní vypínač a vytáhněte zástrčku ze zásuvky.
- Dejte pozor, aby nedošlo k samovolnému spuštění zařízení. Prsty nemějte v blízkosti spouštěcího mechanismu, dokud není bezpodmínečně nutné.
- Neprovazujte ve výbušném prostředí (při lakování, při práci s kapalnými hořlavými atd.)
- Nepoužívejte ve vlhkém prostředí, nebo pokud je zařízení mokré. Elektrická výzbroj je konstruována pro použití v normálním prostředí s teplotami +5 až +40 °C, s relativní vlhkostí nepřekračující 50 % při teplotě + 40°C.
- Elektrická zařízení podléhají pravidelným revizím ve stanovených lhůtách.

Ruční nástroje

- Nářadí neodkládejte do chvíle, dokud se úplně nezastaví.
- Při odkládání nářadí dbejte na to, aby nebylo opřeno o nástroj.
- Nářadí nikdy neupínejte do svěráku.
- Mějte zpracovávaný předmět pevně uchycený a buďte nanejvýše opatrní při manipulaci s ním nebo při jeho uvolňování.

ÚDRŽBA

- Před údržbou vždy odpojte od el. sítě.
- Občas zkontrolujte zanesení mřížky ventilátoru, profoukněte stlačeným vzduchem.
- Kartáče motoru měňte vždy oba.
- Odstavené zařízení zajistěte proti prachu, vlhkosti a korozi.
- Pro opravy používejte pouze originální náhradní díly.

LIKVIDACE

- Po skončení životnosti výrobku je nutné při likvidaci vzniklého odpadu postupovat v souladu s platnou legislativou.
- Demontujte všechny díly stroje.
- Díly rozřídte dle tříd odpadu (kovy, pryž, plasty apod.).
- Vytříděný materiál (s výjimkou elektroodpadu) odevzdejte k dalšímu využití (recyklaci).
- Elektroodpad (použité elektrické ruční nářadí, elektromotory, nabíjecí zdroje, elektronika, akumulátory, baterie...) - z hlediska platných předpisů o odpadech se jedná o nebezpečný odpad, jehož likvidace podléhá zvláštnímu režimu. Vytříděné díly, případně celý přístroj je nutno odevzdat do sběrných míst elektroodpadu. Informace o těchto místech obdržíte na zastupitelstvu obce nebo na Internetu. Je zakázáno vyhazovat elektroodpad do nádob určených pro sběr komunálního odpadu.

UPOZORNĚNÍ

Pokud dojde k poruše, zašlete přístroj na adresu prodejce, oprava bude provedena v co nejkratším termínu. Stručný popis závady zkrátí její hledání a dobu opravy. V záruční době k přístroji přiložte záruční list a doklad o koupi. Také po uplynutí záruční doby jsme tu pro Vás a případné opravy provedeme za příznivé ceny.

Abyste zabránili poškození přístroje při přepravě, bezpečně jej zabalte nebo použijte originální obal. Za poškození při přepravě neneseme odpovědnost a při reklamaci u přepravní služby záleží na úrovni balení a zabezpečení proti poškození.

Pozn.: Vyobrazení se může lišit od dodaného výrobku, stejně jako se může lišit rozsah a typ dodaného příslušenství. Je to důsledek vývoje a takové varianty ovšem nemají žádný vliv na správnou funkci výrobku.

ZANOŘOVÁNÍ (pouze do měkkých materiálů , NE do kovů). (viz obr. J a K)

Označte výřez. Zasuňte vhodný pilový list se zuby směřujícími dolů do nářadí a dobře upevněte. Nasadte pilu na materiál tak, aby zadní stranou chrániče pilového listu dosedala na řezaný povrch. Začněte pracovat s nízkými otáčkami a jakmile se pila zařizne, postupně je zvyšujte. Chránič pilového listu tlačte pevně proti povrchu obrobku a pilu pak opatrně naklápějte směrem vzhůru. Pilový list se zanoří do materiálu. Až vyříznete zbytek otvoru, ujistěte se, že je materiál správně oddělený

ŘEZÁNÍ KOVŮ (viz obr. I)

Pila je schopná s ohledem na použitím pilovém listu a řezaném materiálu řezat různé kovy.

Obrobek musí být při řezání bezpečně upevněný nebo sevřený, aby nemohlo dojít k jeho posunutí.

Používejte pilový list s jemnými zuby pro železné kovy a pilový list s hrubšími zuby pro neželezné kovy.

Tenké plechy při řezání **VŽDY** upněte mezi dva dřevěné hranoly nebo desky. Díky tomu dosáhnete hladkého řezu a zabráníte silným vibracím nebo vzpříčení materiálu.

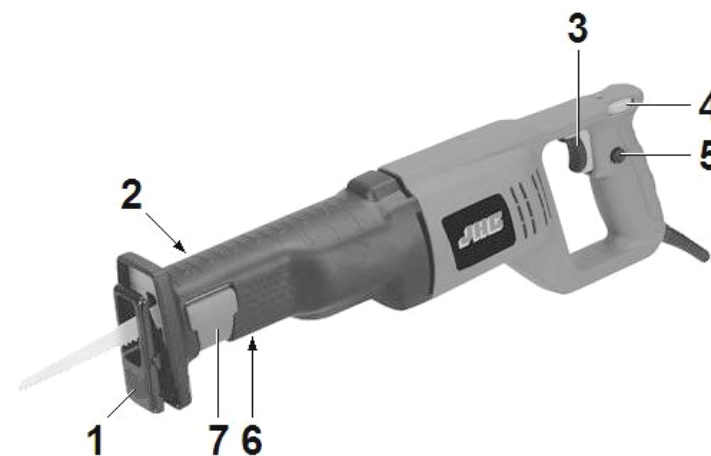
Při řezání tebkých plechů nepoužívejte žádné násilí. Příliš velká síla zkracuje životnost pilového listu a může vést až k jeho zlomení.



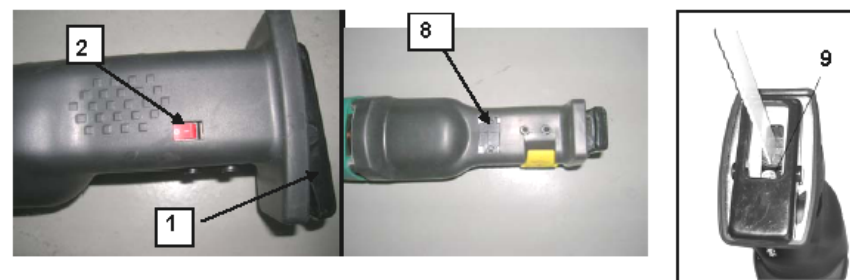
UPOZORNĚNÍ: Doporučujeme nanést před řezáním podél linie řezu trochu oleje nebo jiného chladiva.

To usnadňuje řezání a chrání pilový list. Při řezání hliníku použijte za tímto účelem trochu lihu.

POPIS A OBSLUHA



- 1 – nastavitelná patka dorazu
- 2 – spínač laseru
- 3 – spínač motoru pily ZAP/VYP
- 4 – volič nastavení frekvence zdvihů
- 5 – aretační tlačítko spínače motoru
- 6 – krytka baterie laseru
- 7 – aretační páčka listu
- 8 – kryt baterie
- 9 – laserový vysílač



Obsluha:

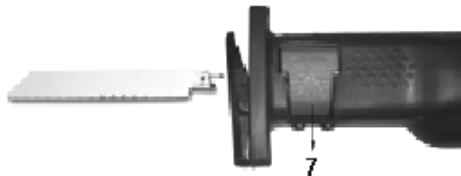
Přímočará pila (ocaska) je určena k řezání do dřeva, plastů, sádkartonů, kovů. Ujistěte se, že napětí v elektrické síti se shoduje s napětím uvedeným na typovém štítku elektropřístroje.

- U obsluhy se předpokládají základní znalosti problematiky řezání.
- Pro daný materiál používejte pouze pilový list k němu určený.

Výměna pilového listu

Před jakoukoliv činností na přístroji a při výměně pilového listu vypněte pilu a vytáhněte zástrčku ze zásuvky.

Otočte aretační páčkou (7) a zasuňte pilový list do vodící drážky až na doraz. Dbejte na to, aby malý otvor pilového listu byl usazený na čepu ve svorníku. Zatáhněte za pilový list a ujistěte se, že je pevně usazený. Demontáž pilového listu se provádí v opačném pořadí.



Pozor: Zuby pilového listu jsou velmi ostré. Používejte pilové listy určené pro daný řezaný materiál.

Spínač ZAP/VYP (3)

Zapnutí: Stiskněte spínač (3), pak aretační tlačítko (5), a poté spínač uvolněte. Pila bude trvale zapnutá.

Vypnutí: Stiskněte spínač a opět jej uvolněte. Aretační tlačítko vyskočí a pila zůstane vypnutá.

Regulátor počtu zdvihů (4)

Přímočará pila je vybavená elektronickým systémem, který udržuje potřebný počet zdvihů konstantní i v případě různé síly aplikované na pilu. Nastavení (1-6) počtu zdvihů se provádí kolečkem na horní straně rukojeti. Pro dosažení maximálního výkonu nastavte kolečko do polohy 6.

- + zvýšení rychlosti
- snížení rychlosti

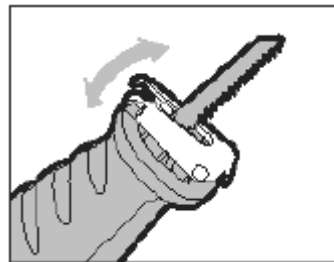


Nastavení patky dorazu (1)

Nastavitelný doraz k omezení délky řezu a k hospodárnému využití celé řezné délky pilového listu.

Pro nastavení dorazu držte pilu pevně v ruce a posuňte doraz do požadované polohy.

Doraz při řezání vždy pevně přitiskněte k obrobku.



Používání laseru (9)

Pro aktivaci laserového paprsku posuňte spínač laseru (2) ZAP/VYP směrem dopředu. Pak vedte pilový list po čáře označené **laserovým paprskem**. Zapněte pilu a můžete řezat.

Laser zapněte jen tehdy, pokud chcete řezat. **Pokud pilu nepoužíváte, laser vždy vypněte** - jednak šetříte baterii a jednak dodržujete a zvyšujete bezpečnost práce.

Výměna baterie laseru (8)

Pokud nelze laser zapnout nebo je laserový paprsek příliš slabý, měli byste vyměnit baterie. Pro vypnutí laserového paprsku posuňte spínač laseru (2) ZAP/VYP směrem dozadu. Vyjměte kryt baterie (8). Vysuňte baterie z přihrádky a nahraďte je novými stejného typu. Dbejte na správnou polaritu.

Pozor: Pokud nebudete přístroj používat po delší dobu, vyjměte baterie, abyste zabránili jejich vytečení a případnému poškození nářadí.



Příklady použití:

ŘEZÁNÍ DŘEVA (viz obr. H)

Obrobek musí být při řezání bezpečně upevněn nebo sevřený, aby nemohlo dojít k jeho posunutí. Řezat začínejte s nízkým počtem otáček, které postupně zvyšujte až na konečnou rychlost; díky tomu máte lepší kontrolu nad přístrojem.

