

# uni-max

NÁVOD K OBSLUZE  
PŮVODNÍ

**EXCENTRICKÁ BRUSKA  
PNEUMATICKÁ**



**40026**

Vážený zákazníku, děkujeme Vám za zakoupení produktu uni-max.

Naše společnost je připravena Vám poskytnout své služby – než výrobek zakoupíte, při koupi i po zakoupení. V případě jakýchkoli dotazů, návrhů či doporučení kontaktujte naše obchodní místo. Vynasnažíme se Váš návrh zvážit a reagovat v rámci možností.

**První použití zařízení je ve smyslu tohoto návodu právním krokem, kterým uživatel svou svobodnou vůlí stvrzuje, že tento návod řádně prostudoval, zcela pochopil jeho smysl a seznámil se všemi riziky.**

**POZOR! Nepokoušejte se uvést (popř. používat) zařízení dříve, než se seznámíte s celým návodem k obsluze. Návod uschovejte pro příští použití.**

**Pozornost je třeba věnovat zejména pokynům týkajících se bezpečnosti práce. Nedodržení nebo nepřesné provádění těchto pokynů může být příčinou úrazu vlastní osoby nebo osob jiných, popřípadě může dojít k poškození zařízení nebo zpracovávaného materiálu.**

**Dbejte zejména bezpečnostních instrukcí uvedených na štítcích, kterými je zařízení opatřeno. Tyto štítky neodstraňujte, ani nepoškozujte.**

Pro usnadnění případné komunikace si zde opište číslo faktury popř. kupního dokladu.

## POPIS

Přepínač rotace/rotace + vibrace. Pro kotouče Ø 150 mm – viz naše nabídka brusiva. Plynulá regulace otáček, 6 bar, 340 l/min, 5 000 – 10 000 ot./min. Dodávka včetně unášecího talíře o průměru 150 mm - měkčené provedení, přichycení brusného papíru pomocí suchého zipu

## TECHNICKÁ DATA

Pracovní tlak .....	6 bar
Spotřeba vzduchu .....	340l/min
Jmenovité otáčky.....	5 000 – 10 000 ot/min.
Kotouč.....	Ø150 mm
Hmotnost netto.....	1,74 kg

Správnost textu, grafů a údajů se váže na dobu tisku. V zájmu neustálého zlepšování našich výrobků může bez předchozího upozornění dojít ke změně technických údajů.

## BEZPEČNOSTNÍ OPATŘENÍ

Pracoviště doporučujeme vybavit tabulkami se zásadami bezpečné práce:

**Symbolsy používané v těchto instrukcích**



**Pozor!**

Označuje nebezpečí zranění nebo velké materiální škody.



**Nebezpečí zachycení!**

Pozor na zranění z důvodu zachycení částí těla nebo oblečení rotujícími částmi.



**Varování!**

**Nebezpečí poškození**



**Poznámka:**

**Dodatečná informace**

## Význam samolepících značek s bezpečnostními symboly:



**Před použitím čti návod!**



**Používej ochranu dýchacích cest!**



**Používej ochranné rukavice!**



**Používej ochranu sluchu!**



**Používej ochranný obličejový štít!**



**Používej ochranu zraku!**

**Samolepící značky umístěte na plochách zařízení, které jsou za každých okolností viditelné pro obsluhu stroje před uvedením do chodu i během něho.**

### **! Obecně**

- Igelitové sáčky použité v obalu mohou být nebezpečné pro děti a zvířata.
- Seznamte se s tímto zařízením, jeho ovládáním, provozem, prvky tohoto zařízení a možnými riziky spojenými s jeho nesprávným užíváním.
- Zajistěte, aby uživatel zařízení byl pečlivě seznámen s ovládáním, provozem, prvky tohoto zařízení a možnými nebezpečími, plynoucími z jeho užívání.
- Dbejte vždy bezpečnostních instrukcí uvedených na štítcích. Tyto štítky neodstraňujte, ani nepoškozujte. V případě poškození nebo nečitelnosti štítku kontaktujte dodavatele.
- Udržujte pracoviště v pořádku a čistotě. Nepořádek v pracovním prostoru může způsobit nehodu.
- Nikdy nepracujte ve stísněných nebo špatně osvětlených prostorách. Vždy zkontrolujte, zda je podlaha stabilní a zda je dobrý přístup k práci. Vždy udržujte stabilní postoj.
- Neustále sledujte postup práce, a používejte všechny smysly. Nepokračujte v práci pokud se na ni nemůžete plně soustředit.
- O své nářadí pečujte a udržujte je čisté.
- Rukojeti a ovládací prvky udržujte suché a beze stop olejů a tuků.
- Zabraňte přístupu, zvířat, dětí a nepovolaných osob.
- Nestrkejte nohy nebo ruce do pracovního prostoru.
- Nikdy neponechejte za provozu zařízení bez dozoru.
- Nepoužívejte zařízení pro jiný účel, než ke kterému je určeno.
- Při práci používejte osobní ochranné pracovní prostředky (např. brýle, chrániče sluchu, respirátor, bezpečnostní obuv, apod.).

- Nepřepínejte se, používejte vždy obě ruce.
- Se zařízením nepracujte pod vlivem alkoholu a omamných látek.
- Trpíte-li závratěmi, oslabením nebo mdlobami, se zařízením nepracujte.
- Jakékoli úpravy zařízení nejsou povoleny. **NEPOUŽÍVEJTE** v případě, že zjistíte ohnutí, prasklinu nebo jiné poškození.
- Nikdy neprovádějte údržbu zařízení za provozu.
- Objeví-li se neobvyklý zvuk nebo jiný neobvyklý jev, okamžitě stroj zastavte a přerušte práci.
- Klíče a šroubováky vždy po použití odstraňte ze stroje.
- Před použitím stroje zkontrolujte, jsou-li pevně dotaženy všechny šrouby.
- Zajistěte správnou údržbu stroje. Před použitím zkontrolujte, zda u stroje nedošlo k poškození.
- Při údržbě a opravě používejte pouze originální náhradní díly.
- Použití přídavných zařízení nebo příslušenství nedoporučených dodavatelem může vést ke zraněním.
- Pro konkrétní práci zvolte vhodné zařízení. Nesnažte se přetěžovat přístroje či příslušenství s malým výkonem a používat je pro práci, která vyžaduje větší strojní zařízení.
- Zařízení nepřetěžujte. Práci odměřujte tak, aby mohlo bez námahy pracovat optimální rychlostí. Na poškození způsobené přetížením se nevztahuje záruka.
- Chraňte zařízení před nadměrnou teplotou a slunečním zářením.
- Zařízení není určeno pro práci pod vodou, ani ve vlhkém prostředí.
- Pokud zařízení delší dobu nepoužíváte, uložte ho na suchém uzamčeném místě mimo dosah dětí.
- Před spuštěním nářadí zkontrolujte všechny bezpečnostní prvky, zda pracují hladce a účinně. Přesvědčte se, zda všechny pohyblivé díly jsou v dobrém stavu.
- Zkontrolujte, zda některé díly nejsou prasklé nebo zadřené, přesvědčte se, že všechny díly jsou správně nasazené. Kontrolujte i všechny další podmínky, které mohou ovlivnit funkci nářadí.
- Pokud není jinak uvedeno v tomto návodu, je nutné poškozené díly a bezpečnostní prvky opravit nebo vyměnit.

#### **! Jemná mechanika**

- Přístroj nikdy neupínejte do svěráku.
- Chraňte přístroj před nárazy a pádem. Po skončení práce ho uložte zpět do kufříku.

#### **! Sestavy**

- Nepoužívejte zařízení, dokud není kompletně sestaveno podle pokynů manuálu.

#### **! Vybavení autoservisu**

- Před započítím oprav řádně zajistěte a zabrzděte opravovaný automobil.

#### **! Stlačený vzduch**

- Suchý a stlačený vzduch musí mít na vstupu do zařízení stanovený tlak a musí být dodáván v dostatečném množství. Vyšší tlak zkracuje životnost v důsledku rychlejšího opotřebení a nese riziko zranění.
- Spoj, kterým proudí do zařízení stlačený vzduch, musí mít předepsané rozměry.
- Obzvláštní pozornost je třeba věnovat vodě, jejíž přítomnost způsobuje poškození nářadí. Nezapomeňte proto denně vypouštět z tlakové nádoby kompresoru kondenzovanou vodu a vysušte vždy i hadici, kterou vzduch do nářadí přivádíte.
- Zařízení je nutno chránit před vniknutím nečistot. Proto je třeba dbát na čistotu vstupních a výstupních otvorů.
- Před rozpojením spojů vždy zajistěte uvolnění provozního tlaku na atmosférický.
- Před začátkem práce kontrolujte těsnost všech spojů a případné netěsnosti ihned odstraňte. Netěsnost přetěžuje kompresor a způsobuje značné zvýšení provozních nákladů.
- Pravidelně kontrolujte stav tlakových hadic. V případě jejich mechanického poškození nebo při zjištění netěsnosti, ihned přerušte práci a zajistěte jejich odbornou výměnu. Tlakové hadice nesmí být namáhány krutem – sledujte linku na povrchu hadice, která nesmí být zkroucená.
- Tlakové hadice nesmí být vedeny místy, kde hrozí nebezpečí mechanického poškození o ostré hrany nebo uskřípnutí.
- Nové hadice profoukněte stlačeným vzduchem.
- Při průchodu konstrukcemi je nutno používat průchodky a jejich stav průběžně kontrolovat.
- Používejte ochranné krytky a záslepky pro zabránění vniknutí nečistot do zařízení.

#### **! Ruční nástroje**

- Nářadí neodkládejte do chvíle, dokud se úplně nezastaví.
- Při odkládání nářadí dbejte na to, aby nebylo opřeno o nástroj.
- Nářadí nikdy neupínejte do svěráku.
- Mějte zpracovávaný předmět pevně uchycený a buďte nanejvýše opatrní při manipulaci s ním nebo při jeho uvolňování.

#### **! Rotační nástroje**

- Vždy mějte na sobě vhodný oděv (Např. nenoste volné části oděvu, kravaty či šperky, dlouhé vlasy svazujte dozadu, chraňte si nohy a nenoste obnošenou obuv. Rukávy košil si zapněte nebo vyhrňte). Nebezpečí zachycení a namotání rotujícími částmi.
- Neodstraňujte ochranné kryty a dbejte, aby byla vždy dosažena maximální ochrana obsluhy.
- Během práce se vyvarujte kontaktu s pohyblivými se díly. Udržujte ruce mimo dosah rotujících dílů.


#### **! Obrábění**

- Obráběný materiál vždy bezpečně zajistěte na pracovní ploše nebo ve svěráku. Nepokoušejte se obráběný materiál při obrábění držet rukama. Oběma rukama svírejte rukojeti přístroje.
- Nesnažte se dosáhnout příliš daleko. Zaujměte pevnou pozici na obou nohách, dostatečně bezpečnou i při případném zpětném rázu.
- Nástroje udržujte čisté a ostré.
- Dodržujte předpisy pro údržbu a pokyny pro výměnu nástrojů.
- K podávání materiálu používejte tlačítka.
- Ujistěte se, že zpracovávaný kus je v souladu s technickými parametry zařízení a je bezpečně uchycen.
- Při uvolňování předmětu postupujte s nejvyšší opatrností.

#### **! Broušení**

- Brousit se smí jen pozvolným přitlačováním brusného kotouče na opracovávaný předmět tak, aby se kotouč náhlým nárazem nebo prudkým zabrzděním nepoškodil, případně neroztrhnul.

#### **! Protipožární pokyny**

- Nepracujte v blízkosti hořlavých látek
-  Při práci nekuřte a nemanipulujte otevřeným ohněm.

## MONTÁŽ

- Než vyhodíte obal od přístroje, zkontrolujte, zda v něm nezůstaly nějaké součástky. Pokud ano, vyhledejte si díl v seznamu dílů nebo na schématu sestavení a příslušný díl nainstalujte.

#### **PŘÍVOD STLAČENÉHO VZDUCHU**

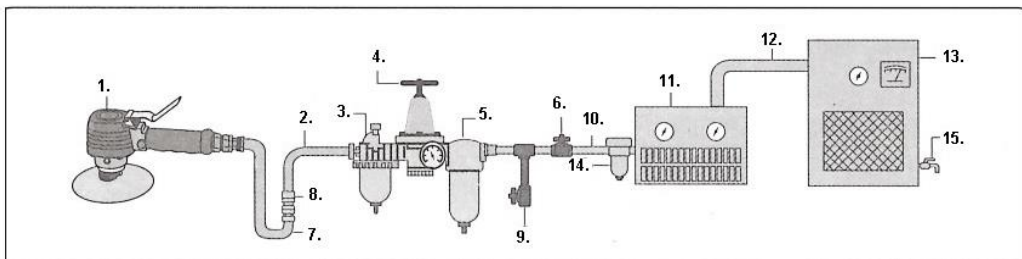
Použijte prosím níže uvedený náčrtek.

1. Ujistěte se, zda kompresor používaný pro dodávku stlačeného vzduchu do nářadí, dodává správné množství vzduchu (m<sup>3</sup>/min).
2. Při připojování nářadí k přívodu stlačeného vzduchu zajistěte, aby byl spínač nářadí v poloze vypnuto.
3. Při provozu nářadí používejte normální tlak vzduchu 90 psi (rozsah od 6,0 do 8,0 kg). Vysoký tlak a znečištěný vzduch zkracují provozní životnost nářadí z důvodu rychlejšího opotřebování a mohou také vytvářet nebezpečné situace.
4. Každý den provádějte vypouštění vody ze zásobníku kompresoru a také všech kondenzátů z potrubí se stlačeným vzduchem. Voda z potrubí se stlačeným vzduchem může vniknout do nářadí a během provozu může způsobit poškození mechanismu nářadí.
5. Každý týden provádějte čištění filtru na vstupu vzduchu. Doporučené rozvržení systému je zobrazeno na níže uvedeném náčrtesu.
6. Při použití velmi dlouhých hadic (obvykle delších než 8 metrů) musí být přiměřeně zvýšen tlak v potrubí. Minimální vnitřní průměr hadice musí být ¼" a šroubení musí mít stejné vnitřní rozměry. Obvykle je doporučeno použití hadice na stlačený vzduch s vnitřním průměrem 3/8", abyste dosáhli co nejlepších pracovních výsledků.
7. Používejte správné hadice a spojky. Nedoporučujeme připojování rychlospojky přímo k nářadí, protože by působením vibrací mohlo dojít k jejich uvolnění. Místo toho prodlužte

hlavní přívodní hadici a zapojte spojku mezi hadicí s přívodem stlačeného vzduchu a koncovou hadicí.

8. Před každým použitím zkontrolujte opotřebování hadic. Ujistěte se, zda jsou všechny spoje bezpečné.

### Schéma zapojení nářadí



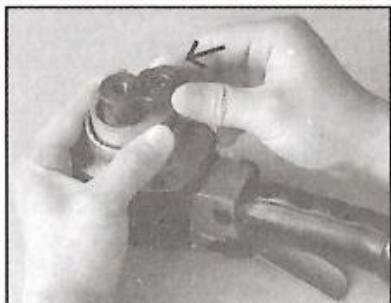
### ROZVRŽENÍ SYSTÉMU STLAČENÉHO VZDUCHU:

- |                                 |                                                |
|---------------------------------|------------------------------------------------|
| 1. Pneumatické nářadí           | 9. Výpustný ventil vody                        |
| 2. Hadice 3/8" (vnitřní průměr) | 10. Potrubí a spojka s průměrem minimálně 1/2" |
| 3. Mazací zařízení              | 11. Vysoušeč vzduchu                           |
| 4. Regulátor tlaku              | 12. Potrubí a spojka s průměrem min. 1"        |
| 5. Filtr                        | 13. Kompresor                                  |
| 6. Uzavírací ventil             | 14. Automatické vypouštění                     |
| 7. Koncová hadice               | 15. Výpustný ventil vody                       |
| 8. Spojovací kus a spojka       |                                                |

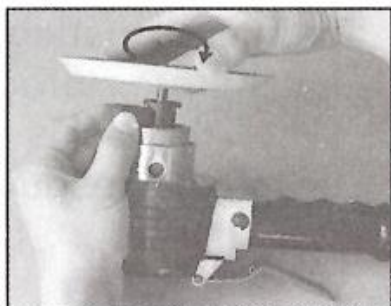


**Pozor!**

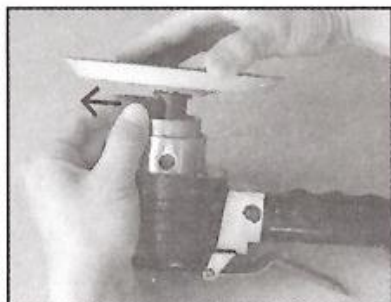
Při výměně kotouče a při přepínání režimu broušení musí být bruska odpojena od přívodu vzduchu!



Obr 1.



Obr 2.



Obr 3.

1. Před použitím proveďte namazání nářadí. Viz část „ÚDRŽBA“, kde jsou uvedeny pokyny pro jeho mazání.
2. Zajistěte, aby byla rýhovaná část páky (39) v kontaktu s povrchem dosedací plochy ložiska (47) a aby dosedací plochu ložiska řádně blokovala (viz obr. 1).
3. Namontujte rukou brusnou podložku na dosedací plochu ložiska (47) otáčením ve směru pohybu hodinových ručiček. Ujistěte se, zda je brusná podložka řádně upevněna (viz obr. 2).

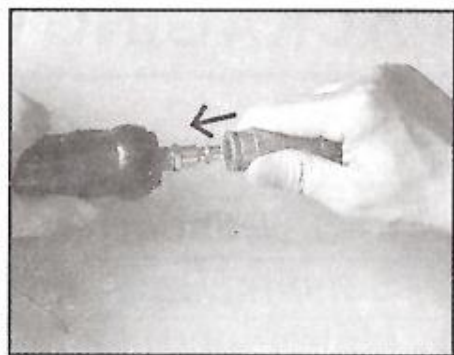


**Pozor!**

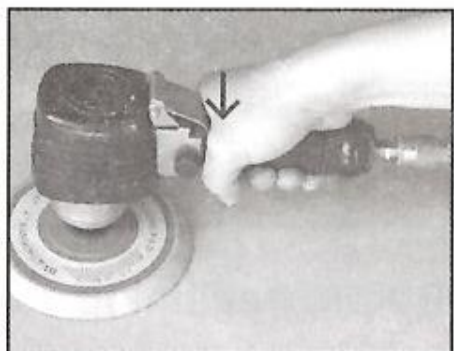
**Používejte pouze brusné podložky, jejichž otáčky za minutu jsou shodné nebo větší než provozní otáčky tohoto nářadí.**

4. Upevněte na brusnou podložku brusný papír (není dodáván).
5. Uvolněte rýhovanou část páky z dosedací plochy ložiska, aby se dosedací plocha ložiska mohla volně pohybovat (viz obr. 3).
6. Sejměte krytku ze vstupu stlačeného vzduchu do nářadí a namontujte na toto místo příslušnou spojku. Připojte k nářadí hadici se stlačeným vzduchem. Nastavte pracovní tlak na hodnotu 90 PSI (viz obr. 4).
7. Stiskněte spouštěcí spínač, aby došlo k spuštění nářadí (viz obr. 5).

**POZNÁMKA:** Otáčky nářadí mohou být nastaveny otáčením regulátoru tlaku vzduchu (16), a to ve směru pohybu hodinových ručiček, abyste získali maximální otáčky nebo proti směru pohybu hodinových ručiček, abyste získali minimální otáčky (viz obr. 6).



**Obr 4.**



**Obr 5.**



**Obr 6.**

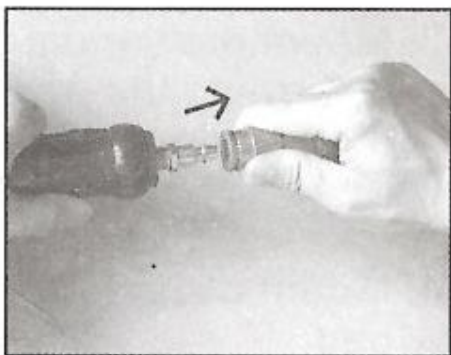


## PÉČE O NÁŘADÍ A JEHO ÚDRŽBA

Toto nářadí musí být mazáno každý den (nebo před každým použitím) olejem pro pneumatická nářadí.  
**POZNÁMKA:**

Olej pro pneumatická nářadí je k dostání v každém železářství. Jako náhrady mohou být použity oleje třídy SAE 10, oleje na šicí stroje nebo jiné kvalitní oleje obsahující absorbenty vlhkosti, inhibitory koroze, zvlhčovací přísady a EP aditiva (extrémní tlaky). Nepoužívejte čisticí oleje.

Při nepřetržitém provozu musí být nářadí mazáno každou 1 až 2 hodiny. Tento úkon může být prováděn pomocí zabudované mazničky nebo ručně. Při ručním mazání postupujte následovně:



Obr 7.

1. Odpojte nářadí od přívodu stlačeného vzduchu (viz obr. 7).
2. Nakapejte několik kapek oleje pro pneumatická nářadí do otvoru pro přívod vzduchu (viz obr. 7).

### POZNÁMKA:

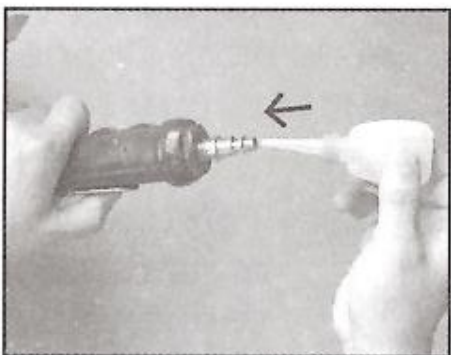
Nikdy nepoužívejte příliš hustý olej, který by způsobil snížení výkonu nebo poškození nářadí.

3. Připojte nářadí k přívodu stlačeného vzduchu. Nechejte nářadí několik sekund v chodu bez zatížení, aby došlo k distribuci oleje po celém nářadí.

### POZNÁMKA:

Přebytečný olej může nářadí opouštět v místě výstupu vzduchu z nářadí. Držte proto nářadí v bezpečném směru.

4. Po ukončení provozu nářadí a před jeho uložením odpojte od nářadí hadici s přívodem stlačeného vzduchu a nakapejte 4 až 5 kapek oleje pro pneumatická nářadí do otvoru pro přívod vzduchu. Potom hadici s přívodem stlačeného vzduchu znovu připojte k nářadí a nechte toto nářadí v chodu asi 30 sekund, aby došlo k distribuci oleje do celého nářadí. Tak prodloužíte provozní životnost nářadí.
5. Neukládejte toto nářadí ve vlhkém prostředí, protože by docházelo ke korozi jeho vnitřních mechanismů. Před uložením nářadí provedte vždy jeho namazání.
6. Je-li nářadí vážně poškozeno nebo je-li ukončena jeho provozní životnost, zajistěte jeho recyklaci. Nikdy nevhazujte toto nářadí do ohně.



Obr 8.

## ODSTRANĚNÍ PROBLÉMŮ

Problém	Možná příčina	Odstranění problému
Nářadí pracuje pomalu nebo nepracuje vůbec	Nečistoty nebo usazeniny v nářadí	Vyčistěte nářadí vhodným rozpouštědlem a olejem pro pneumatická nářadí.
	V nářadí není olej.	Proveďte namazání nářadí podle pokynů uvedených v tomto návodu
	Nízký tlak vzduchu.	a. Nastavte regulátor na nářadí na maximální hodnotu. b. Nastavte regulátor kompresoru na maximální hodnotu 90 PSI.
	Úniky z hadice při přívod stlačeného vzduchu.	Najdete-li místo úniku, utáhněte a utěsněte hadicové spojky a šroubení. Použijte utěšňovací pásku.
	Poklesy tlaku.	a. Ujistěte se, zda má hadice správnou velikost. Dlouhá hadice nebo nářadí spotřebovávající velké množství stlačeného vzduchu mohou vyžadovat hadici s vnitřním průměrem minimálně 12,7 mm (1/2"), a to v závislosti na celkové délce hadic .b. Nepoužívejte větší počet hadic spojených dohromady pomocí rychlospojek. Takové propojení může způsobit další poklesy tlaku a snížení výkonu nářadí. Spojte hadice dohromady přímo.
	Opotřebované lopatky rotoru.	Vyměňte lopatky rotoru
	Vystupující vlhkost z otvoru výfuku vzduchu na nářadí.	Voda v zásobníku: Vypusťte tuto vodu – viz návod k použití kompresoru. Proveďte namazání nářadí a nechte jej v chodu, dokud voda zcela nezmizí. Znovu namažte nářadí a uveďte jej do chodu na 1 až 2 sekundy.
Abnormální vibrace a nadměrné zahřívání nářadí	Nedostatečné mazání.	Provádějte postupy určené pro mazání nářadí uvedené v tomto návodu.

## LIKVIDACE

- Po skončení životnosti výrobku je nutné při likvidaci vzniklého odpadu postupovat v souladu s platnou legislativou. Výrobek se skládá z kovových a plastových částí, které jsou po roztřídění samostatně recyklovatelné.

1. Demontujte všechny díly stroje.

2. Díly roztřídte dle tříd odpadu (kovy, pryž, plasty apod.).

Vytříděný materiál odevzdejte k dalšímu využití.

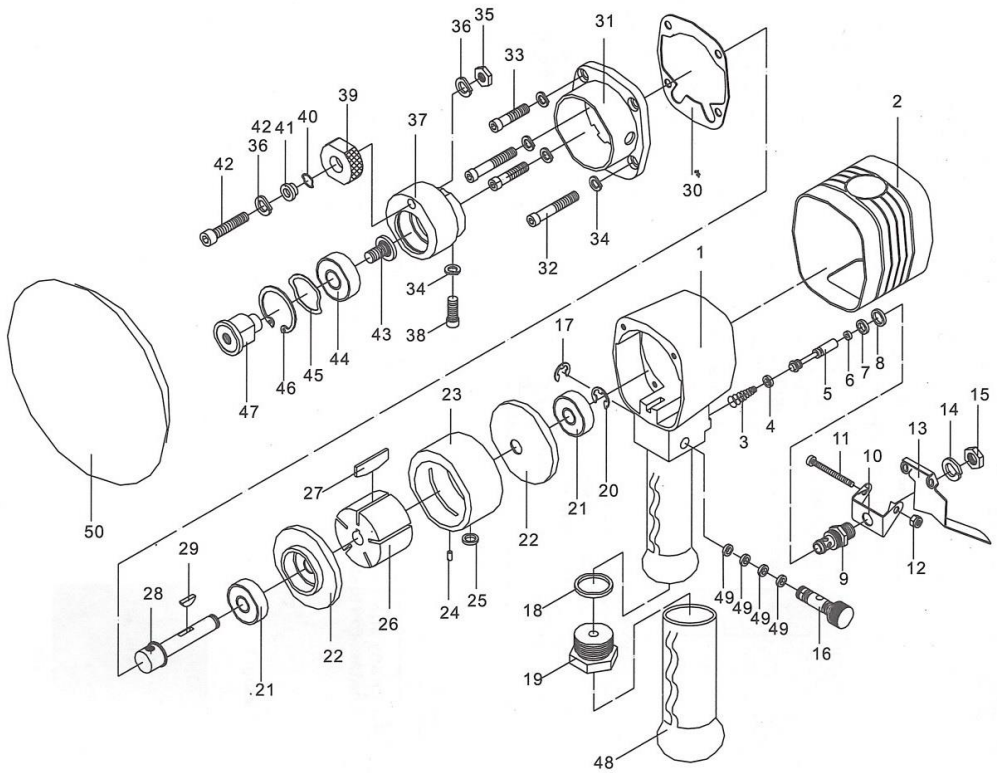
## UPOZORNĚNÍ

Pokud dojde k poruše, zašlete přístroj na adresu prodejce, oprava bude provedena v co nejkratším termínu. Stručný popis závady zkrátí její hledání a dobu opravy. V záruční době k přístroji přiložte záruční list a doklad o koupi. Také po uplynutí záruční doby jsme tu pro Vás a případné opravy provedeme za příznivé ceny.

Abyste zabránili poškození přístroje při přepravě, bezpečně jej zabalte nebo použijte originální obal. Za poškození při přepravě neneseme odpovědnost a při reklamaci u přepravní služby záleží na úrovni balení a zabezpečení proti poškození.

Pozn.: Vyobrazení se může lišit od dodaného výrobku, stejně jako se může lišit rozsah a typ dodaného příslušenství. Je to důsledek vývoje a takové varianty ovšem nemají žádný vliv na správnou funkci výrobku.

# ROZKRESLENÍ DÍLŮ



## SEZNAM DÍLŮ

Č.	Popis	Počet	Č.	Popis	Počet
01	Kryt nářadí	1	26	Rotor	1
02	Horní kryt	1	27	Lopatka rotoru	5
03	Pružina	1	28	Pracovní hřídel	1
04	O-kroužek	1	29	Drážkový klín	1
05	Dřík ventilu	1	30	Těsnění	1
06	O-kroužek	1	31	Přední kryt	1
07	O-kroužek	1	32	Stavěcí šroub	2
08	O-kroužek	1	33	Stavěcí šroub	2
09	Vzduchový ventil	1	34	Podložka	5
10	Držák spouštěcího spínače	1	35	Matice	1
11	Šroub	1	36	Podložka	2
12	Matice	4	37	Oběžné kolo	1
13	Spouštěcí spínač	1	38	Stavěcí šroub	1
14	Distanční kroužek	1	39	Páka	1
15	Matice	1	40	Podložka	1
16	Regulátor tlaku	1	41	Tlumicí kroužek	1
17	Svorka ve tvaru E	1	42	Šroub	1
18	O-kroužek	1	43	Stavěcí šroub	1
19	Vstup vzduchu do nářadí	1	44	Ložisko	1
20	Svorka ve tvaru E	1	45	Podložka	1
21	Ložisko	2	46	E-kroužek	1
22	Deska	2	47	Dosedací plocha ložiska	1
23	Válec	1	48	Rukojeť	1
24	Šroub	1	49	O-kroužek	1
25	O-kroužek	1	50	Brusná podložka	1





## KONTAKTY

unitechnic.cz s.r.o.  
Reklamační a servisní oddělení  
Areál bývalého cukrovaru  
Hlavní 29 (hala č.3 uni-max)  
277 45 Úžice

Tel. Reklamačního odd. 266 190 156  
603 414 975  
601 218 255  
E-shop 266 190 111

E-Mail: [reklamace1@khnet.cz](mailto:reklamace1@khnet.cz)  
[obchod@khnet.cz](mailto:obchod@khnet.cz)

<http://www.uni-max.cz>