

ZÁRUČNÍ LIST

1. Na nářadí a stroje KH Trading je poskytována záruka 6/24 měsíců od data prodeje dle obchodního nebo občanského zákona a vztahuje se na prokazatelné vady materiálu (datum prodeje je nutno prokázat řádně vyplněným záručním listem, fakturou, účtenkou). Jiné nároky ve vztahu na poškození jakéhokoliv druhu, přímé nebo nepřímé, vůči osobám nebo materiálu jsou vyloučeny.
2. Záruka se nevztahuje na závady zaviněné neodborným zacházením, přetížením, nedodržením instrukcí uvedených v návodu, použitím nesprávného příslušenství nebo nevhodných pracovních nástrojů, zásahem nepovolane osoby, přirozeným opotřebením nebo poškozením během transportu. Dále se nevztahuje na příslušenství, motor, uhlíky, těsnící a horkovzdušné prvky, které vyžadují periodickou výměnu.
3. Pokud nebude shledána závada jako podléhající záruce, hradí náklady spojené s výkonem servisního technika dle platného ceníku viz www stránky a přepravu výrobku zpět vlastník výrobku.
4. Při uplatňování nároků na záruční opravu je nutno předložit záruční list, který je platný pouze tehdy, je-li opatřen datem výroby a prodeje, výrobním číslem (číslem série), razítkem příslušné prodejny a podpisem prodávajícího, popřípadě platný kupní doklad.
5. Reklamaci uplatňujete u prodejce, kde jste nářadí nebo stroj zakoupili, popř. zašlete v nerozloženém stavu do opravy. Proávající je povinen vyplnit záruční list (datum prodeje, výr. číslo, příp. číslo série, razítko prodejny a podpis). Všechny tyto údaje musí být provedeny ihned při prodeji.
6. Záruční doba se prodlužuje o dobu, kdy je nářadí nebo stroj v záruční opravě. Nebude-li při opravě shledána závada, spadající do záruky, hradí náklady spojené s výkonem servisního technika vlastník (uživatel) nářadí nebo stroje.
Nářadí zasílejte do opravy s popisem závady, vloženým záručním listem, nejlépe v originální krabici, kterou doporučujeme pro tyto účely dobře uschovat.
7. Výrobky předávejte do servisu pouze ve vyčištěné podobě. V opačném případě je z hygienických důvodů není možné přijmout, nebo je nutné účtovat poplatek za čištění.

SERVIS

Logistické centrum Klecany
Topolová 483
250 67 Klecany

Tel. reklamačního odd.: 266 190 156
266 190 111
Fax: 260 190 100

T-mobile: 603 414 975
O₂: 601 218 255
Vodafone: 608 227 255

<http://www.KHnet.cz>
E-Mail: servis@KHnet.cz

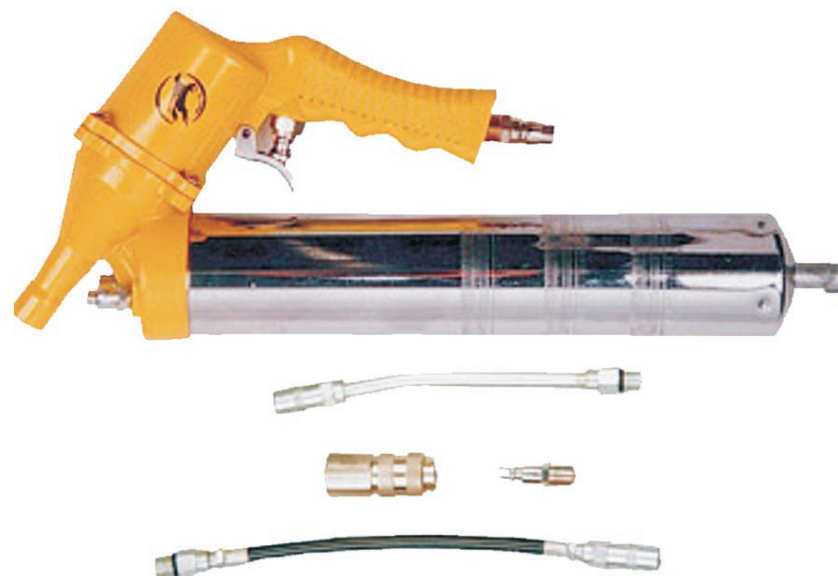
Výrobek: PNEUMATICKÝ MAZACÍ LIS	
Typ: 40052	Výrobní číslo (série):
Datum výroby:	Záznamy opravny:
Datum prodeje, razítko, podpis:	

Bez řádně vyplněného záručního listu nebo platného kupního dokladu s uvedením typu zboží (faktura, doklad o platbě v hotovosti apod.) nelze na případné reklamace brát zřetel.

www.unimax.com

NÁVOD K OBSLUZE

PNEUMATICKÝ MAZACÍ LIS



40052

Vážený zákazník, děkujeme Vám za zakoupení pneumatického mazacího lisu od firmy KH Trading s.r.o.

První použití zařízení je ve smyslu tohoto návodu právním krokem, kterým uživatel svou svobodnou vůlí stvrzuje, že tento návod řádně prostudoval, zcela pochopil jeho smysl a seznámil se všemi riziky.

POZOR! Nepokoušejte se uvést (popř. používat) zařízení dříve, než se seznámíte s celým návodem k obsluze.

Pozornost je třeba věnovat zejména pokynům týkajících se bezpečnosti práce. Nedodržení nebo nepřesné provádění těchto pokynů může být příčinou úrazu vlastní osoby nebo osob jiných, popřípadě může dojít k poškození zařízení nebo zpracovávaného materiálu.

Dbejte zejména bezpečnostních instrukcí uvedených na štítcích, kterými je stroj opatřen. Tyto štítky neodstraňujte ani nepoškozujte.

POPIS

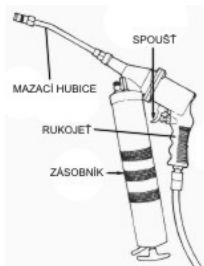
Tento pneumatický mazací lis je speciálně vyvinutý, jakostní a profesionální pneumatický přístroj, vyrobený z nejlepších materiálů, ideální pro mazání dopravních prostředků, zemědělských strojů a průmyslových zařízení a péči o ně. Vyznačuje se jemně opracovaným povrchem s chromováním a vypalovaným lakem.

Díky konstrukci se těžiště nachází mezi ruční páčkou a trubcovým zásobníkem. Tak lze tímto lisem pohybovat za provozu bez únavy paží. Lis je navržen tak, aby bylo možno pracovat i v úzkém prostoru.

Protože hlava lisu je vyrobena z lehkého kovu, je lis lehčí než jakákoli stříkácí pistole. Lis má spoušť pro pohodlné držení při práci.

Mazací tuk lze plnit třemi různými způsoby:

- Patnou (standardní patrona 400 g)
- Nasáváním
- Pomocí plnicího čerpadla



TECHNICKÁ DATA

Provozní tlak max.	1,2 MPa
Vstupní tlak	0,2 – 1 MPa
Výstupní tlak maziva	8,2 – 41 MPa
Vstupní šroubení	1/4 "
Hmotnost	1,5 kg

NÁVOD K OBSLUZE

Plnění pomocí patrony

- Hlavu mazacího lisu odmontujte od trubcového zásobníku.
- Rukojeť tlakového pístu stáhněte zcela zpět.
- Otevřený konec patrony nasadte do trubcového zásobníku a zcela jej zasuňte. Odstraňte těsnění nebo stáhněte z patrony pásku.
- Hlavu mazacího lisu opět smontujte s trubcovým zásobníkem, stiskněte dorazovou destičku, uvolněte pístnici. Rukojeť tlakového pístu stáhněte dolů.



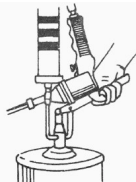
Plnění nasáváním

- Hlavu mazacího lisu odmontujte od trubcového zásobníku.
- Otevřený konec trubcového zásobníku ponořte asi na dva palce hluboko do vědra s mazacím tukem, rukojeť tlakového pístu pomalu vytáhněte, nechte kolík zaskočit do klínové drážky.
- Hlavu lisu opět smontujte s trubcovým zásobníkem. Stiskněte dorazovou destičku, povolte pístnici. Rukojeť tlakového pístu stáhněte dolů.



Plnění pomocí plnicího čerpadla

- Rukojeť tlakového pístu stáhněte zcela zpět.
- Plnicí čep vsadte do hrdla plnicího čerpadla.
- Trubcový zásobník naplňte plnicím čerpadlem.
- Oddělte mazací lis od plnicího čerpadla.
- Stiskněte dorazovou destičku, povolte pístnici. Rukojeť tlakového pístu stáhněte dolů.



UPOZORNĚNÍ

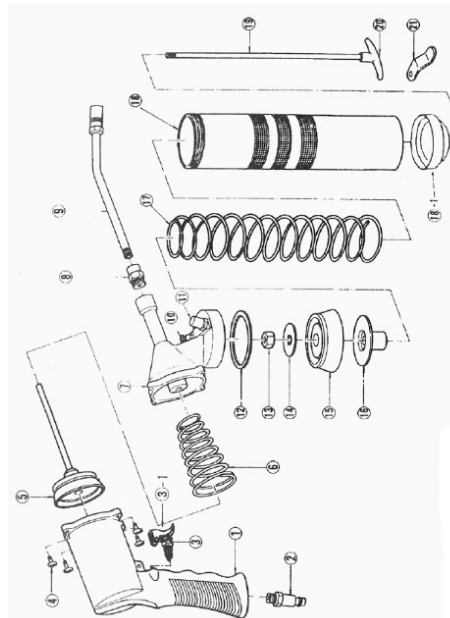
Neměňte neustále způsob plnění lisu!

- Pokud si vyberete plnění pomocí patrony, mohlo by delším stlačováním a namáčením v mazacím tuku v patroně dojít k deformaci a sevření gumového pístu.
- Vyberete-li si plnění nasáváním nebo čerpáním, je možné, že dojde k prosakování malého množství mazacího tuku ze dna trubcového zásobníku.
- Abyste tomu zabránili, stanovte hned na začátku vhodný způsob plnění na delší dobu (záleží to na sortimentu mazacích tuků Vašeho prodejce v místě) a tento způsob používejte pořád.

Pokud mazací lis nefunguje, může být příčinou vzduch nashromážděný v lisu. Odstranění :

- Vyšroubujte hlavu mazacího lisu o 1 až 11 otáček a pokračujte podle následujícího postupu
- Tlakovou pístnici stáhněte zcela zpět a rychle uvolněte. Opakujte několikrát. Získaná síla pohne gumovým kroužkem a zatlačí na patronu, což je pro fungování mazacího lisu velmi důležité. Tlakovou pístnici vtlačte úplně dovnitř, hlavu upevněte k válci.
- Stiskněte několikrát odvzdušňovací ventil, aby mohl vzduch uniknout. Nyní je mazací lis opět použitelný.

ROZKRESLENÍ LISU



ÚDRŽBA

Před použitím je třeba každý den přivést přes vzduchovou armaturu olej. Dbejte na čistotu vzduchu a pravidelně vypouštějte kondenzát ze vzduchové instalace

Pokud dojde k poruše, zašlete přístroj na adresu prodejce, oprav bude provedena obratem. Stručný popis závady zkrátí její hledání a dobu opravy. V záruční době k přístroji přiložte záruční list a doklad o koupi.

Abyste zabránili poškození přístroje při přepravě, bezpečně jej zabalte nebo použijte originální obal. Také po uplynutí záruční doby jsme tu pro Vás a případné opravy provedeme za příznivé ceny.

Pozn.: Vyobrazení se může lišit od dodaného výrobku, stejně jako se může lišit rozsah a typ dodaného příslušenství. Je to důsledek vývoje a takové varianty ovšem nemají žádný vliv na správnou funkci výrobku.

č.	název	ks
1	Rukojeť	1
2	Vzduchová armatura	1
3	Spoušť	1
3-l	Spoušť s kolíkem	1
4	Šroub	4
5	Vzduchový píst	1
6	Pružina	1
7	Kryt poudra	1
8	Šestihránná průchodka	1
9	Adaptér	1
10	Odvzdušňovací ventil	1
11	Plnicí čep	1
12	Těsnění	1
13	Matice pístu	1
14	Podložka pístu	1
15	Tlakový píst	1
16	Opěrka pístu	1
17	Pružina pístu	1
18	Trubcový zásobník	1
18-l	Víko zásobníku	1
19	Pístnice	1
20	Rukojeť	1
21	Dorazová destička	1