

uni-max

NÁVOD K OBSLUZE PŮVODNÍ NÝTOVACÍ SOUPRAVA PNEUMATICKÁ



40084

Vážený zákazníku, děkujeme Vám za zakoupení produktu uni-max.

Naše společnost je připravena Vám poskytnout své služby – než výrobek zakoupíte, při koupi i po zakoupení. V případě jakýchkoli dotazů, návrhů či doporučení kontaktujte naše obchodní místo. Vynasnažíme se Váš návrh zvážit a reagovat v rámci možností.

První použití zařízení je ve smyslu tohoto návodu právním krokem, kterým uživatel svou svobodnou vůlí stvrzuje, že tento návod řádně prostudoval, zcela pochopil jeho smysl a seznámil se všemi riziky.

POZOR! Nepokoušejte se uvést (popř. používat) zařízení dříve, než se seznámíte s celým návodem k obsluze. Návod uschovejte pro příští použití.

Pozornost je třeba věnovat zejména pokynům týkajících se bezpečnosti práce. Nedodržení nebo nepřesné provádění těchto pokynů může být příčinou úrazu vlastní osoby nebo osob jiných, popřípadě může dojít k poškození zařízení nebo zpracovávaného materiálu.

Dbejte zejména bezpečnostních instrukcí uvedených na štítcích, kterými je zařízení opatřeno. Tyto štítky neodstraňujte, ani nepoškozujte.

Pro usnadnění případné komunikace si zde opište číslo faktury popř. kupního dokladu.

POPIS

Vysoce výkonné pneumaticko-hydraulické provedení. 4 – 6 bar, spotřeba vzduchu 1,2 l/zdvih.

Obsah balení:

nýtovací přístroj, sběrná nádoba na trny nýtů, olejnička, šroubení pro připojení vzduchu, 2 přípojné průchodky 1/4", 5/16", 1 skříň čelisti, 1 upínací čelist, 2 vsuvné čelisti, 2 víceúčelové klíče, 4 různé přitlačné pružiny, různé trhací nýty, 1 kompletní sada „O“ kroužků a manžet, 3 různé nýtovací vložky - 2,4; 3,2 a 4 mm.

Poznámka: Zařízení je určeno pro nýtování hliníkových nýtů (není určeno pro ocelové a nerezové nýty).

TECHNICKÁ DATA

Trakční výkon.....	720 kg
Délka zdvihu:	14 mm
Vzduchový přívod.....	1/4"
Vzduchová hadice (ID)	3/8"
Průměrná spotřeba vzduchu.....	0,86 l/min
Pracovní tlak	4 – 6 bar
Spotřeba vzduchu	1,2 l/zdvih

Správnost textu, grafů a údajů se váže na dobu tisku. V zájmu neustálého zlepšování našich výrobků může bez předchozího upozornění dojít ke změně technických údajů.

BEZPEČNOSTNÍ OPATŘENÍ

Symbole používané v těchto instrukcích

 **Pozor!**

Označuje nebezpečí zranění nebo velké materiální škody.

 **Varování!**

Nebezpečí poškození

 **Poznámka:**

Dodatečná informace

Význam samolepících značek s bezpečnostními symboly:



Před použitím čti návod!



Používej ochranné rukavice!



Používej ochranu zraku!

Samolepící značky umístěte na plochách zařízení, které jsou za každých okolností viditelné pro obsluhu stroje před uvedením do chodu i během něho.

! Obecné

- Igelitové sáčky použité v obalu mohou být nebezpečné pro děti a zvířata.
- Seznamte se s tímto zařízením, jeho ovládáním, provozem, prvky tohoto zařízení a možnými riziky spojenými s jeho nesprávným užíváním.
- Zajistěte, aby uživatel zařízení byl pečlivě seznámen s ovládáním, provozem, prvky tohoto zařízení a možnými nebezpečími, plynoucími z jeho užívání.
- Dbejte vždy bezpečnostních instrukcí uvedených na štítcích. Tyto štítky neodstraňujte, ani nepoškozujte. V případě poškození nebo nečitelnosti štítku kontaktujte dodavatele.
- Udržujte pracoviště v pořádku a čistotě. Nepořádek v pracovním prostoru může způsobit nehodu.
- Nikdy nepracujte ve stísněných nebo špatně osvětlených prostorách. Vždy zkontrolujte, zda je podlaha stabilní a zda je dobrý přístup k práci. Vždy udržujte stabilní postoj.
- Neustále sledujte postup práce, a používejte všechny smysly. Nepokračujte v práci pokud se na ni nemůžete plně soustředit.
- O své nářadí pečujte a udržujte je čisté.
- Rukojeti a ovládací prvky udržujte suché a beze stop olejů a tuků.
- Zabraňte přístupu, zvířat, dětí a nepovolaných osob.
- Nikdy neponechejte za provozu zařízení bez dozoru.
- Nepoužívejte zařízení pro jiný účel, než ke kterému je určeno.
- Při práci používejte osobní ochranné pracovní prostředky (např. brýle, chrániče sluchu, respirátor, bezpečnostní obuv, apod.).
- Nepřepínejte se, používejte vždy obě ruce.
- Se zařízením nepracujte pod vlivem alkoholu a omamných látek.
- Trpíte-li závratěmi, oslabením nebo mdlobami, se zařízením nepracujte.
- Jakékoli úpravy zařízení nejsou povoleny. **NEPOUŽÍVEJTE** v případě, že zjistíte ohnutí, prasklinu nebo jiné poškození.
- Nikdy neprovádějte údržbu zařízení za provozu.
- Objeví-li se neobvyklý zvuk nebo jiný neobvyklý jev, okamžitě stroj zastavte a přerušte práci.
- Před použitím stroje zkontrolujte, jsou-li pevně dotaženy všechny šrouby.
- Zajistěte správnou údržbu stroje. Před použitím zkontrolujte, zda u stroje nedošlo k poškození.
- Při údržbě a opravě používejte pouze originální náhradní díly.
- Použití přídavných zařízení nebo příslušenství nedoporučených dodavatelem může vést ke zraněním.
- Pro konkrétní práci zvolte vhodné zařízení. Nesnažte se přetěžovat přístroje či příslušenství s malým výkonem a používat je pro práci, která vyžaduje větší strojní zařízení.

- Zařízení nepřetěžujte. Práci odměřujte tak, aby mohlo bez námahy pracovat optimální rychlostí. Na poškození způsobené přetížením se nevztahuje záruka.
- Chraňte zařízení před nadměrnou teplotou a slunečním zářením.
- Zařízení není určeno pro práci pod vodou.
- Pokud zařízení delší dobu nepoužíváte, uložte ho na suchém uzamčeném místě mimo dosah dětí.
- Před spuštěním nářadí zkontrolujte všechny bezpečnostní prvky, zda pracují hladce a účinně. Přesvědčte se, zda všechny pohyblivé díly jsou v dobrém stavu.
- Zkontrolujte, zda některé díly nejsou prasklé nebo zadřené, přesvědčte se, že všechny díly jsou správně nasazené. Kontrolujte i všechny další podmínky, které mohou ovlivnit funkci nářadí.
- Pokud není jinak uvedeno v tomto návodu, je nutné poškozené díly a bezpečnostní prvky opravit nebo vyměnit.

! Jemná mechanika

- Přístroj nikdy neupínejte do svěráku.
- Chraňte přístroj před nárazy a pádem. Po skončení práce ho uložte zpět do kufříku.

! Sestavy

- Nepoužívejte zařízení, dokud není kompletně sestaveno podle pokynů manuálu.

! Vybavení autoservisu

- Před započítím oprav řádně zajistěte a zabrzděte opravovaný automobil.

! Stlačený vzduch

- Suchý a stlačený vzduch musí mít na vstupu do zařízení stanovený tlak a musí být dodáván v dostatečném množství. Vyšší tlak zkracuje životnost v důsledku rychlejšího opotřebení a nese riziko zranění.
- Spoj, kterým proudí do zařízení stlačený vzduch, musí mít předepsané rozměry.
- Obzvláštní pozornost je třeba věnovat vodě, jejíž přítomnost způsobuje poškození nářadí. Nezapomeňte proto denně vypouštět z tlakové nádoby kompresoru kondenzovanou vodu a vysušte vždy i hadici, kterou vzduch do nářadí přivádíte.
- Zařízení je nutno chránit před vniknutím nečistot. Proto je třeba dbát na čistotu vstupních a výstupních otvorů.
- Před rozpojením spojů vždy zajistěte uvolnění provozního tlaku na atmosférický.
- Před začátkem práce kontrolujte těsnost všech spojů a případné netěsnosti ihned odstraňte. Netěsnost přetěžuje kompresor a způsobuje značné zvýšení provozních nákladů.
- Pravidelně kontrolujte stav tlakových hadic. V případě jejich mechanického poškození nebo při zjištění netěsnosti, ihned přerušete práci a zajistěte jejich odbornou výměnu. Tlakové hadice nesmí být namáhány krutem – sledujte linku na povrchu hadice, která nesmí být zkroucená.
- Tlakové hadice nesmí být vedeny místy, kde hrozí nebezpečí mechanického poškození o ostré hrany nebo usklípnutí.
- Nové hadice profoukněte stlačeným vzduchem.
- Při průchodu konstrukcemi je nutno používat průchodky a jejich stav průběžně kontrolovat.
- Používejte ochranné krytky a záslepky pro zabránění vniknutí nečistot do zařízení.

Bezpečnostní pokyny

1. Při každé práci musí být používána schválená ochrana zraku. Zajistěte, aby byla používána maska proti prachu, protože během práce může vznikat prach ohrožující zdraví osob. Je-li to nutné, používejte také ochranu sluchu a rukavice.
2. Neustále udržujte rovnováhu a správný postoj. Zajistěte si obrobek pomocí svorek nebo jej upněte do svěráku, abyste měli obě ruce volné pro práci s nářadím.
3. Ujistěte se, zda máte řádně upnutý oděv, abyste zabránili jeho navinutí na rotující nářadí. Z bezpečnostních důvodů nenoste hodinky a žádné šperky.
4. Ujistěte se, zda se v pracovním prostoru nenachází cizí předměty a zda v bezprostřední blízkosti pracovního dosahu nářadí nejsou žádné osoby. Pracovní prostor musí být dobře odvětrán.
5. Před výměnou nebo seřizením vložených nástrojů nebo příslušenství vždy odpojte hadici s přívodem stlačeného vzduchu.
6. Před připojením přívodu stlačeného vzduchu se ujistěte, zda je spínač v poloze vypnuto.

7. Není-li toto nářadí používáno, odpojte jej od přívodu stlačeného vzduchu. Dojde-li k poruše přívodu stlačeného vzduchu, uvolněte spouštěcí spínač.

8. Nikdy nepřenašejte toto nářadí uchopením za hadici.



Varování

1. Nikdy nepoužívejte toto nářadí na místech s potenciálním rizikem exploze.

2. Udržujte tělo stále v rovnovážné poloze a vždy používejte rukavice, abyste snížili riziko pohmoždění způsobené momentem mezi nářadím a obrobkem.

3. Neočekávaný pohyb nářadí způsobený momentovými reakcemi nebo zlomením pracovního nástroje nebo prodlužovacího kusu, může vést k způsobení zranění.

4. Dávejte pozor, aby při práci s tímto nářadím nedošlo k zachycení dlouhých vlasů nebo volných částí oděvů. V případě, kdy nebude kapesník, kravata atd., v bezpečné vzdálenosti od nářadí v chodu, může hrozit riziko zranění osob.

5. Úroveň hluku (úroveň akustického tlaku) na pracovišti může překročit normální standardní hodnotu - obvykle 85 dB(A). V takovém případě musí být použita kvalitní ochrana sluchu.

6. Neočekávaný směr pohybu vloženého nástroje může způsobit nebezpečnou situaci.

7. Uklouznutí/zakopnutí/pády jsou hlavní příčinou vážných nebo dokonce smrtelných zranění. Dávejte pozor na přebytečnou hadici ponechanou ve směru vaší chůze nebo na pracovní ploše a dávejte také pozor na šlehaající hadici se stlačeným vzduchem.

8. Nadměrně vysoký tlak vzduchu a příliš vysoké otáčky naprázdno mohou urychlit opotřebování nářadí a mohou způsobit vznik nebezpečných situací.

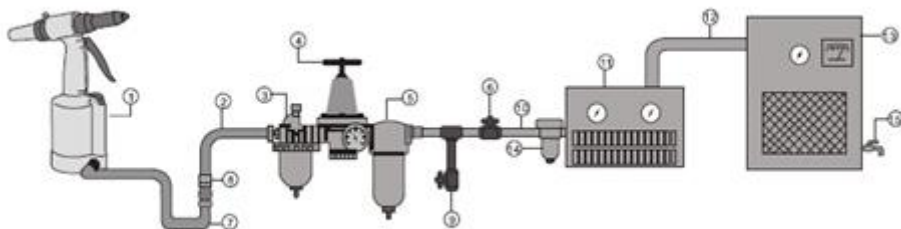
9. Nepřetržitý provoz a špatné pracovní podmínky způsobí onemocnění rukou. Jakmile dojde k znecitlivění nebo bolesti rukou, obsluha musí na chvíli zastavit nářadí a relaxovat, a potom může znovu zahájit práci. Objeví-li se takové vážné symptomy, obsluha nářadí musí okamžitě vyhledat lékaře.

10. Nikdy neprovádějte žádnou změnu vnitřní konstrukce a designu, protože by mohlo dojít k nebezpečným situacím při použití tohoto nářadí.

MONTÁŽ A OBSLUHA

- Než vyhodíte obal od přístroje, zkontrolujte, zda v něm nezůstaly nějaké součástky. Pokud ano, vyhledejte si díl v seznamu dílů nebo na schématu sestavení a příslušný díl nainstalujte.

Schéma zapojení nářadí



ROZVRŽENÍ SYSTÉMU STLAČENÉHO VZDUCHU

1. Pneumatické nářadí
2. Hadice 3/8" (vnitřní průměr)
3. Olejová maznička
4. Regulátor tlaku
5. Filtr
6. Vypínací ventil
7. Propojovací hadice
8. Spojovací blok a spojka
9. Každý den provádějte vypuštění
10. Potrubí a spojka s průměrem 1/2" nebo s větším průměrem
11. Sušička vzduchu
12. Potrubí a spojka s průměrem 1" nebo s větším průměrem
13. Kompresor
14. Automatické vypouštění
15. Každý den provádějte vypuštění

Dodávka stlačeného vzduchu (viz nákres)

1. Zkontrolujte, zda kompresor použitý pro přívod stlačeného vzduchu do nářadí dodává správné množství vzduchu (m³/min).
2. Při připojování hadice se stlačeným vzduchem nastavte spouštěcí spínač do polohy vypnuto.
3. Při práci s tímto nářadím používejte normální tlak vzduchu 90 psi (nebo rozsah od 6,0 do 8,0 kg). Vysoký tlak a nečistoty ve stlačeném vzduchu zkracují provozní životnost nářadí, protože způsobují rychlejší opotřebování a mohou také vytvářet rizikové situace.
4. Každý den provádějte vypuštění kondenzátu ze zásobníku stlačeného vzduchu. Voda nacházející se v rozvodu stlačeného vzduchu může vniknout do nářadí a během použití nářadí může poškodit jeho vnitřní mechanismus.
5. Provádějte vyčištění filtru přívodu stlačeného vzduchu každý týden. Doporučený postup si můžete prohlédnout na níže uvedeném obrázku.
6. Budete-li používat velmi dlouhé hadice (obvykle delší než 8 m), tlak vzduchu v hadicích musí být odpovídajícím způsobem zvýšen. Minimální vnitřní průměr hadice musí být 1/4" a stejné vnitřní rozměry

musí mít i použité spojky. Pro dodávku stlačeného vzduchu je obvykle doporučena hadice s vnitřním průměrem 3/8", abyste dosáhli co nejlepší funkce tohoto nářadí.

7. Používejte správné hadice a spojky. Nedoporučujeme připojovat rychlovýměnné spojky přímo na nářadí, protože mohou způsobit selhání kvůli vibracím. Místo toho prodlužte hadici a umístěte spojku mezi přívodní hadici a propojovací hadici.

8. Dbejte na to, aby hadice nepřecházela přes horké a mastné povrchy a ostré hrany. Před použitím zkontrolujte opotřebování každé hadice. Ujistěte se, zda jsou všechny spojky řádně zajištěny.

ÚDRŽBA

- Nářadí udržujte vždy v čistotě. Nečistoty, které vniknou do mechanismu nářadí mohou způsobit poškození nářadí.
- Na čištění nepoužívejte agresivní čisticí prostředky a rozpouštědla.
- Plastové díly doporučujeme otřít hadříkem navlhčeným v mýdlové vodě.
- Kovové povrchy ošetřete hadrem navlhčeným v petroleji.
- Nepoužívané zařízení uskladněte nakonzervované na suchém místě, kde nebude korodovat.

Údržba válce (viz následujících 5 ilustrací):

Krok 1: Odpojte hadici se stlačeným vzduchem.

Krok 2: Pomocí klíče oddělte hlavu nářadí, jak je znázorněno na obr. 1.

Krok 3: Pomocí klíče otevřete spodní kryt, jak je znázorněno na obr. 2.

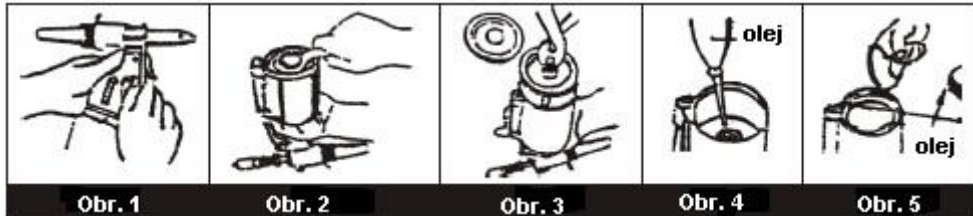
Krok 4: Z válce vyjměte píst, jak je znázorněno na obr. 3.

Krok 5: Vyčistěte vnitřek válce a tělo rámu.

Krok 6: Doplněte mazací olej, jak je znázorněno na obr. 4.

Krok 7: Vyčistěte dírk pístu, namažte vnitřní stěnu válce a O-kroužek, jak je znázorněno na obr. 5.

Krok 8: V opačném pořadí výše uvedených kroků nastřelovací pistoli znovu sestavte.



Údržba nastřelovací hlavy (viz následujících 5 ilustrací):

Krok 1: Odpojte hadici se stlačeným vzduchem.

Krok 2: Pomocí klíče oddělte hlavu nářadí, jak je znázorněno na obr. 1.

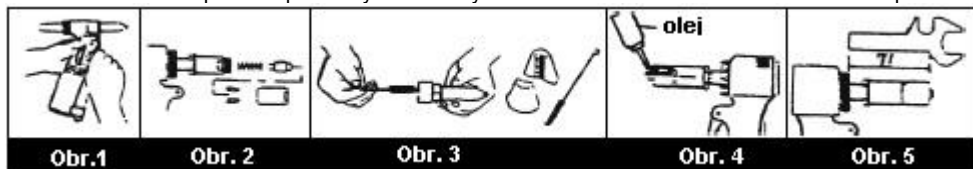
Krok 3: Pomocí klíče oddělte jednotlivé součásti, jak je znázorněno na obr. 2.

Krok 4: Všechny součásti a vnitřní prostor hlavy očistěte, jak je znázorněno na obr. 3.

Krok 5: Na určené místo naneste mazací olej, jak je znázorněno na obr. 4.

Krok 6: Zkontrolujte délku, jak je znázorněno na obr. 5.

Krok 7: V opačném pořadí výše uvedených kroků znovu sestavte hlavu nastřelovací pistole



ODSTRANĚNÍ PROBLÉMŮ

ZÁVADY	MOŽNÉ PŘÍČINY	ODSTRANĚNÍ ZÁVAD
Nářadí nepracuje v normálních otáčkách nebo ve variabilních otáčkách	Nedostatečná dodávka stlačeného vzduchu	Zkontrolujte hadici s přívodem stlačeného vzduchu, zda není zablokována nebo překroucena
Motor je zablokován	Prasklé nebo opotřeбенé lopatky rotoru	Vyměňte lopatky rotoru
	Vniknutí prachu do motoru	Demontujte nářadí a vyčistěte jeho vnitřní komponenty
Automatické spuštění po připojení stlačeného vzduchu	Porucha ovládací páčky nebo spouštěcího spínače	Zkontrolujte a správně upevněte ovládací páčku otáček nebo spouštěcí spínač, aby byla zajištěna jejich správná funkce
Snížená hodnota momentu	Úniky vzduchu v přívodu stlačeného vzduchu nebo na jiném místě	Zkontrolujte místa úniků vzduchu a zajistěte opravu
Abnormální vibrace - pomalé zvyšování teploty krytu	Poškozená ložiska	Použijte nová ložiska
	Opotřebované O-kroužky nebo jejich špatná poloha	Proveďte výměnu O-kroužků nebo je umístěte do správné polohy
	Nedostatečné mazání	Provádějte důsledné mazání tohoto nářadí



Poznámka:

V případě jakýchkoli jiných určitých závad, které nemůžete odstranit sami, spojte se s prodejcem, od kterého jste nářadí zakoupili.

Neukládejte toto nářadí na místech, kde působí vysoká vlhkost, protože by mohlo dojít ke korozi mechanismů uvnitř nářadí. Před uložením proveďte namazání nářadí na vstupu stlačeného vzduchu. Použijte vhodné mazivo na hřídel, a po jeho aplikaci nechejte nářadí několika sekund v chodu.

LIKVIDACE

Po skončení životnosti výrobku je nutné při likvidaci vzniklého odpadu postupovat v souladu s platnou legislativou. Výrobek se skládá z kovových a plastových částí, které jsou po roztřídění samostatně recyklovatelné.

1. Demontujte všechny díly stroje.

2. Díly roztřídte dle tříd odpadu (kovy, pryž, plasty apod.).

Vytříděný materiál odevzdejte k dalšímu využití.

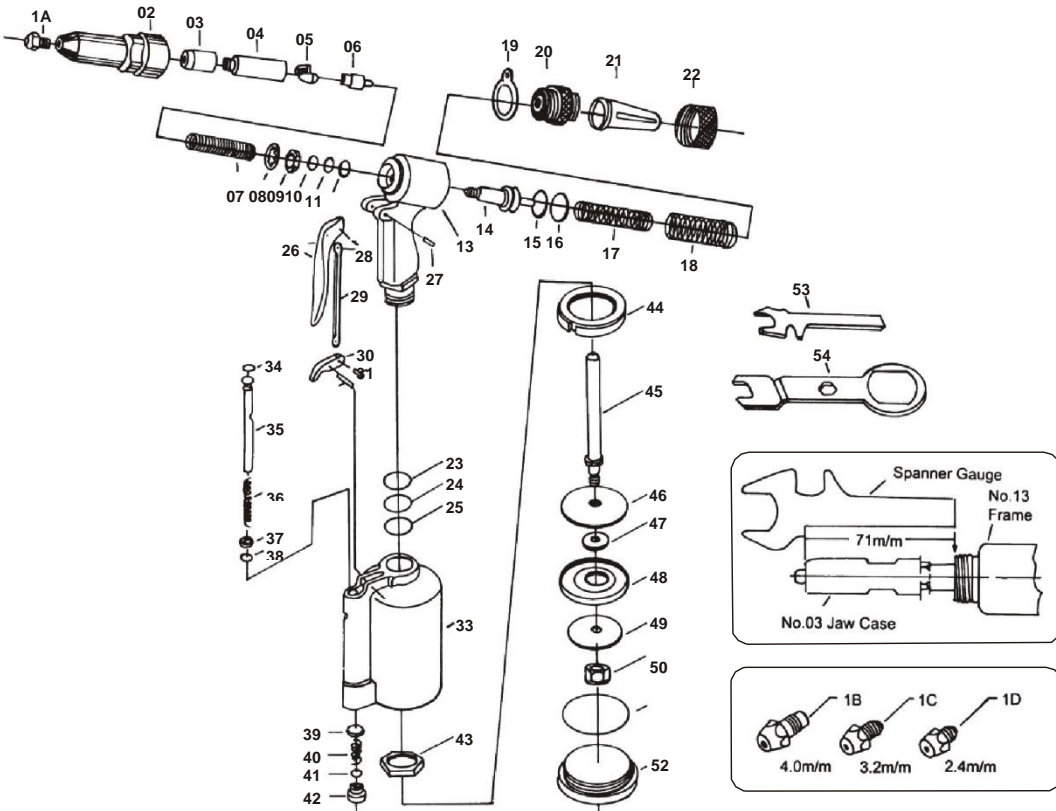
UPOZORNĚNÍ

Pokud dojde k poruše, zašlete přístroj na adresu prodejce, oprava bude provedena v co nejkratším termínu. Stručný popis závady zkrátí její hledání a dobu opravy. V záruční době k přístroji přiložte záruční list a doklad o koupi. Také po uplynutí záruční doby jsme tu pro Vás a případné opravy provedeme za příznivé ceny.

Abyste zabránili poškození přístroje při přepravě, bezpečně jej zabalte nebo použijte originální obal. Za poškození při přepravě neneseme odpovědnost a při reklamaci u přepravní služby záleží na úrovni balení a zabezpečení proti poškození.

Pozn.: Vyobrazení se může lišit od dodaného výrobku, stejně jako se může lišit rozsah a typ dodaného příslušenství. Je to důsledek vývoje a takové varianty ovšem nemají žádný vliv na správnou funkci výrobku.

ROZKRESLENÍ DÍLŮ



SEZNAM DÍLŮ

Číslo dílu	Popis	Počet
1A	Přední tryska 4,8 mm (3/16")	1
1B	Přední tryska 4,0 mm (5/32")	1
1C	Přední tryska 3,2 mm (1/8")	1
1D	Přední tryska 2,4 mm (3/32")	1
02	Rám hlavy	1
03	Čelistové pouzdro	1
04	Spoj čelistového pouzdra	1
05	Čelist	1
06	Posun čelisti	1
07	Pružina posunu čelisti (1,0 x 8,4 x 28 x 11N)	1
08	Prstencová podložka čelistového pouzdra	1
09	Pojistná matice čelistového pouzdra	1
10	O-kroužek rámu (P12 x 2,4)	1
11	O-kroužek rámu (P12 x 2,4)	1
12	Záložní kroužek rámu (P12 x 1,2)	1
13	Rám	1
14	Olejový píst	1
15	O-kroužek olejového pístu (P22 x 3,5)	1
16	Záložní kroužek olejového pístu (P22 x 1,2)	1
17	Vratná pružina A (2 x 15,2 x 57 x 10N)	1
18	Vratná pružina B (2,6 x 22,5 x 52 x 7N)	1
19	Závěsná svorka	1
20	Uzávěr rámu	1
21	Bezpečnostní uzávěr	1
22	Uzavírací matice rámu	1
23	Záložní kroužek spoje rámu (P12 x 1,2)	1
24	O-kroužek spoje rámu (P12 x 2,4)	1
25	O-kroužek spoje rámu (P12 x 2,4)	1
26	Spoušť	1
27	Čep spouště (3 x 24)	1
28	Čep táhla (3 x 6)	1
29	Táhlo spouště	1
30	Páčka spouště	1
31	Čep táhla (3 x 6)	1
32	Čep páčky (3 x 8)	1
33	Vzduchový válec	1
34	O-kroužek posunu ventilu (P7 x 1,9)	1
35	Mosazný posun ventilu	1
36	Pružina posunu ventilu (1,2 x 9,4 x 43 x 13N)	1
37	Uložení mosazného posunu ventilu	1
38	O-kroužek posunu ventilu (P6 x 2)	1
39	Ventil (13,5 mm)	1
40	Pružina ventilu (1,0 x 9,7 x 24 x 6N)	1
41	O-kroužek uzávěru ventilu (P12 x 2,4)	1

KONTAKTY

unitechnic.cz s.r.o.
Reklamační a servisní oddělení
Areál bývalého cukrovaru
Hlavní 29 (hala č.3 uni-max)
277 45 Úžice

Tel. Reklamačního odd. 266 190 156
603 414 975
601 218 255
E-shop 266 190 111

E-Mail: reklamace1@khnet.cz
obchod@khnet.cz

<http://www.uni-max.cz>

1.