

uni-max

NÁVOD K OBSLUZE
PŮVODNÍ

**NÁSTĚNNÉ OTOČNÉ RAMENO
600 KG**



407455

Vážený zákazníku, děkujeme Vám za zakoupení produktu uni-max.

Naše společnost je připravena Vám poskytnout své služby – než výrobek zakoupíte, při koupi i po zakoupení. V případě jakýchkoli dotazů, návrhů či doporučení kontaktujte naše obchodní místo. Vynasnažíme se Váš návrh zvážit a reagovat v rámci možností.

První použití zařízení je ve smyslu tohoto návodu právním krokem, kterým uživatel svou svobodnou vůlí stvrzuje, že tento návod řádně prostudoval, zcela pochopil jeho smysl a seznámil se všemi riziky.

POZOR! Nepokoušejte se uvést (popř. používat) zařízení dříve, než se seznámíte s celým návodem k obsluze. Návod uschovejte pro příští použití.

Pozornost je třeba věnovat zejména pokynům týkajících se bezpečnosti práce. Nedodržení nebo nepřesné provádění těchto pokynů může být příčinou úrazu vlastní osoby nebo osob jiných, popřípadě může dojít k poškození zařízení nebo zpracovávaného materiálu.

Dbejte zejména bezpečnostních instrukcí uvedených na štítcích, kterými je zařízení opatřeno. Tyto štítky neodstraňujte, ani nepoškozujte.

Pro usnadnění případné komunikace si zde opište číslo faktury popř. kupního dokladu.

POPIS

Stabilní nosný rám kladkostroje s 43 × 43 mm čtyřhranné trubky pro montáž elektrického kladkostroje. 180° nastavení úhlu v horizontální rovině. Délka 1,1 m. Maximální zatížení 600 kg. Upevňuje se na lešenářské trubky o průměru 48,3 mm.

TECHNICKÁ DATA

Nosnost (kladkostroj namontovaný na nosném profilu)	max. 600 kg
Nosnost (kladkostroj namontovaný na prodlužovací profil)	max. 300 kg
Průměr upevňovacího stojanu	48,3 mm
Maximální prodloužení	1 100 mm
Hmotnost	6 kg

Správnost textu, grafů a údajů se váže na dobu tisku. V zájmu neustálého zlepšování našich výrobků může bez předchozího upozornění dojít ke změně technických údajů.

BEZPEČNOSTNÍ OPATŘENÍ

Pracoviště doporučujeme vybavit tabulkami se zásadami bezpečné práce:

- „Předcházej nejčastějším úrazům“ – ZVEDACÍ ZAŘÍZENÍ

Symbole používané v těchto instrukcích



Pozor!

Označuje nebezpečí zranění nebo velké materiální škody.



Nebezpečí zachycení!

Pozor na zranění z důvodu zachycení částí těla nebo oblečení rotujícími částmi.



Varování!

Nebezpečí poškození



Poznámka: **Dodatečná informace**

! Obecné

- Igelitové sáčky použité v obalu mohou být nebezpečné pro děti a zvířata.
- Seznamte se s tímto zařízením, jeho ovládáním, provozem, prvky tohoto zařízení a možnými riziky spojenými s jeho nesprávným užíváním.
- Zajistěte, aby uživatel zařízení byl pečlivě seznámen s ovládáním, provozem, prvky tohoto zařízení a možnými nebezpečími, plynoucími z jeho užívání.
- Dbejte vždy bezpečnostních instrukcí uvedených na štítcích. Tyto štítky neodstraňujte, ani nepoškozujte. V případě poškození nebo nečitelnosti štítku kontaktujte dodavatele.
- Udržujte pracoviště v pořádku a čistotě. Nepořádek v pracovním prostoru může způsobit nehodu.
- Nikdy nepracujte ve stísněných nebo špatně osvětlených prostorách. Vždy zkontrolujte, zda je podlaha stabilní a zda je dobrý přístup k práci. Vždy udržujte stabilní postoj.
- Neustále sledujte postup práce, a používejte všechny smysly. Nepokračujte v práci, pokud se na ni nemůžete plně soustředit.
- O své nářadí pečujte a udržujte je čisté.
- Zabraňte přístupu, zvířat, dětí a nepovolaných osob.
- Nestrkejte nohy nebo ruce do pracovního prostoru.
- Nikdy neponechejte za provozu zařízení bez dozoru.
- Nepoužívejte zařízení pro jiný účel, než ke kterému je určeno.
- Při práci používejte osobní ochranné pracovní prostředky (např. brýle, chrániče sluchu, respirátor, bezpečnostní obuv, apod.).
- Nepřepínejte se, používejte vždy obě ruce.
- Se zařízením nepracujte pod vlivem alkoholu a omamných látek.
- Trpíte-li závratěmi, oslabením nebo mdlobami, se zařízením nepracujte.
- Jakékoli úpravy zařízení nejsou povoleny. **NEPOUŽÍVEJTE** v případě, že zjistíte ohnutí, prasklinu nebo jiné poškození.
- Nikdy neprovádějte údržbu zařízení za provozu.
- Objeví-li se neobvyklý zvuk nebo jiný neobvyklý jev, okamžitě stroj zastavte a přerušte práci.
- Před použitím stroje zkontrolujte, jsou-li pevně dotaženy všechny šrouby.
- Zajistěte správnou údržbu stroje. Před použitím zkontrolujte, zda u stroje nedošlo k poškození.
- Při údržbě a opravě používejte pouze originální náhradní díly.
- Použití přídavných zařízení nebo příslušenství nedoporučených dodavatelem může vést ke zraněním.
- Pro konkrétní práci zvolte vhodné zařízení. Nesnažte se přetěžovat přístroje či příslušenství s malým výkonem a používat je pro práci, která vyžaduje větší strojní zařízení.
- Zařízení nepřetěžujte. Práci odměňujte tak, aby mohlo bez námahy pracovat optimální rychlostí. Na poškození způsobené přetížením se nevztahuje záruka.
- Zařízení není určeno pro práci pod vodou, ani ve vlhkém prostředí.
- Pokud zařízení delší dobu nepoužíváte, uložte ho na suchém uzamčeném místě mimo dosah dětí.
- Zkontrolujte, zda některé díly nejsou prasklé nebo zadřené, přesvědčte se, že všechny díly jsou správně nasazené. Kontrolujte i všechny další podmínky, které mohou ovlivnit funkci nářadí.
- Pokud není jinak uvedeno v tomto návodu, je nutné poškozené díly a bezpečnostní prvky opravit nebo vyměnit.

! Sestavy

- Nepoužívejte zařízení, dokud není kompletně sestaveno podle pokynů manuálu.

! Zvedací zařízení

- Zvedejte pouze břemena nepřesahující nosnost zvedáku.
- Držte ruce mimo dosah pohybujících-se částí.
- Břemeno spouštějte pomalu a zabraňte prudkým a neočekávaným zastavením či spuštěním.
- Zvedací zařízení je nutné podrobovat pravidelným revizím.

! Navijáky

- Nenoste při práci s navijákem příliš volný oděv nebo šperky. Pohyblivé části je mohou zachytit.
- Při práci s lanem noste kožené rukavice. Nemanipulujte s lanem holýma rukama, protože ocelové dráty mohou způsobit jejich poranění.
- Doporučujeme používat vhodnou protiskluzovou obuv.
- Chraňte vlasy pokrývkou tak, aby dlouhé vlasy zakrývala.
- Zajistěte, aby se všechny osoby nacházely dostatečně daleko od lana navijáku a od navijáku během jeho činnosti. Doporučujeme 1,5 násobek délky lana. Jestliže se lano uvolní nebo přetrhne pod zatížením, může švihnout zpět a způsobit vážné poranění nebo smrt.
- Lano nikdy nepřekračujte.
- Všichni návštěvníci a přihlízející by se měli zdržovat mimo pracovní prostor. Udržujte stále bezpečnou vzdálenost a správnou polohu těla. Před započetím práce se důkladně seznámte s pracovním prostředím, případně odstraňte překážky, které by mohly způsobit zakopnutí, uklouznutí, apod., které by pak mohlo mít v případě kontaktu se strojem nebo lanem vážné následky.
- Nikdy nepřeházejte svůj naviják za napájecí kabel ani s napájecím kabelem neškubte, abyste jej odpojili od zdroje napájení.
- Jestliže bude motor navijáku na dotyk nepřiměřeně horký, zastavte práci a nechte jej několik minut vychladnout.
- Nenechávejte naviják připojený ke zdroji napájení, pokud není v provozu.
- Nepřekračujte maximální tažnou kapacitu lana. Ani rázové zatížení nesmí překročit tyto hodnoty.
- Před každým použitím byste měli naviják pečlivě zkontrolovat. Každý díl, který je poškozený, musí být řádně opraven nebo vyměněn v autorizovaném servisu.
- Při opravě používejte pouze identické náhradní díly. V opačném případě mohou nevhodné díly představovat značné nebezpečí a způsobit uživateli škodu na zdraví, majetku nebo na vlastním navijáku.
- Při převíjení lana musíte použít kožené rukavice. Pro správné převínutí je nezbytné udržovat malou zátěž na laně a její pomocí lano udržovat napnuté. Přidržujte lano jednou rukou a dálkový ovladač druhou rukou. Stůjte otočení zády k zátěži zpět a natolik uprostřed, jak je to možné. Při navíjení dbejte na to, aby bylo lano navjeno v ose ke středu bubnu navijáku, lano udržujte napnuté a kontrolujte rovnoměrné navíjení lana na buben navijáku.
- Nedopustěte, aby se Vám lano při navíjení vysmeklo. Nepřibližujte se příliš blízko k navijáku.

Podpěrné rameno – bezpečnost

- Při instalaci / provozu tohoto zařízení používejte osobních ochranných prostředků (OOP). Vždy používejte helmu a ochranné rukavice.
- Před montáží zajistěte, aby montážní zařízení splňovalo požadavky na podpěrné rameno. Zjistěte, zda má zařízení vhodné rozměry, výšku a polohou pro zvedání břemen a žádné překážky mu nebudou bránit v provozu.
- Často zkontrolujte všechny upevňovací součásti, součásti tohoto podpěrného ramena budou pod velkým tlakem. Při montáži použijte všechny montážní součásti a žádné součástky při sestavení nevynechávejte.
- Nesestavujte sami. Podpěrné rameno je těžké a může vyžadovat nastavení výšky. Při instalaci / nastavení vždy vyhledejte pomoc.
- Zajistěte kompatibilitu a bezpečnou montáž kladkostroje. Odpovídající zatížení jsou podrobně popsána v návodu k použití a musí být dodržena.
- Při výběru upevňovacího stojanu zkontrolujte, zda je stojan schopný unést zatížení zvedáku při plném zatížení. Je nutná bezpečná montážní základna, je-li to možné, zajistěte bezpečnou pevnou montážní základnu z betonu s klínovými podpěrami.
- Nikdy nepoužívejte kladkostroj ke zvedání lidí nebo zvířat. Při používání kladkostroje udržujte ostatní osoby a zvířata mimo dosah zařízení.

VAROVÁNÍ: Tento výrobek není určen k použití osobami (včetně dětí) se sníženými fyzickými nebo duševními schopnostmi, s nedostatkem zkušeností a znalostí, pokud těmto osobám nebyl stanoven dohled, nebo pokud jim nebyly poskytnuty instrukce týkající se použití výrobku osobou odpovědnou za jejich bezpečnost. S tímto výrobkem si děti nesmí hrát.

MONTÁŽ

- Než vyhodíte obal od přístroje, zkontrolujte, zda v něm nezůstaly nějaké součástky. Pokud ano, vyhledejte si díl v seznamu dílů nebo na schématu sestavení a příslušný díl nainstalujte.

VAROVÁNÍ: Toto zařízení je těžké a jeho sestavení by měly provádět dvě osoby.

- Opatrně vybalte a zkontrolujte své nové nářadí. Seznamte se s jeho všemi vlastnostmi a funkcemi.
- Ujistěte se, že jsou dodány všechny díly tohoto nářadí a že jsou v bezvadném stavu. Je-li jakákoli část poškozena nebo není-li dodána, před použitím tohoto nářadí požádejte o její výměnu nebo o její dodání.

Před použitím



VAROVÁNÍ: VŽDY noste ochranu hlavy, vhodné rukavice a nesestavujte toto nářadí sami.

SESTAVENÍ PODPĚRNÉHO RAMENA

1. Položte nosný profil (3) a prodlužovací profil (6) na bezpečné ploché místo a z konce odstraňte přepravní sponu (18).
2. Vytáhněte prodlužovací profil o polovinu jeho celkové délky z nosného profilu, dokud není otvor pro upevnění prodlužovacího profilu (2) zarovnan s otvorem umístěným uprostřed délky prodlužovacího profilu.
3. Zarovnejte konec podpěrného ramena (5) a otvor pro upevnění prodlužovacího profilu (2) a pomocí svorníku M12 (14), velké podložky (15), velké pružinové podložky (16) a matice M12 (13) jej upevněte (**Obrázek A**)

Instalace stojanu

VAROVÁNÍ: Neinstalujte podpěrné rameno do stojanu o nevhodném průměru. Svorky nosného profilu jsou navrženy tak, aby odpovídaly standardnímu průměru trubky lešení 48,3 mm. Před montáží se ujistěte, že používaný stojan má správný průměr.

1. Při montáži kladkostroje držte svorku nosného profilu (11) proti stojanu v požadované výšce.

Poznámka: Maximální možné prodloužení výšky nářadí zjistíte v návodu k obsluze kladkostroje.

1. Vložte svorku (7) skrz otvory ve svorce nosného profilu a okolo stojanu. Zajistěte jej vložením svorky do svorky nosného profilu a pomocí malých plochých podložek (19), malé pružinové podložky (17) a matice M10 (20) jej upevněte.
2. Postupem popsáním v krocích "1-3" namontujte svorku podpěrného ramene (9) 380 mm nad svorku nosného profilu, měřeno od svorky ke svorce (**nákres I**)
3. S pomocí druhé osoby opatrně zvedněte sestavu ramena tak, aby byla v jedné úrovni se svorkou nosného profilu. Namontujte nosný profil (3) na svorku nosného profilu posunutím otvoru pro čep (4) přes upevňovací hřídel nosného profilu (12) (**Obrázek B**)
4. Namontujte volný konec podpěrného ramena (5) na upevňovací hřídel podpěrného ramena (10) a zajistěte oba montážní hřídele pomocí přiložených závlaček (**Obrázek C**)

Montáž kladkostroje

VAROVÁNÍ: Maximální zatížení podpěrného ramena s kladkostrojem namontovaným na prodlužovacím profilu (6) je **300 kg**. Maximální zatížení podpěrného ramena s kladkostrojem namontovaným na nosném profilu (3) je **600 kg**. Včetně vlastní hmotnosti kladkostroje (**nákres II**).

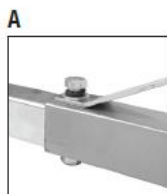
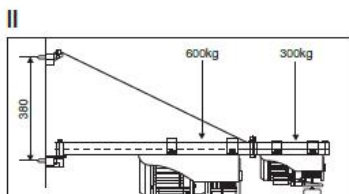
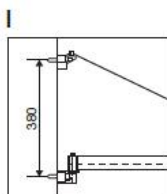
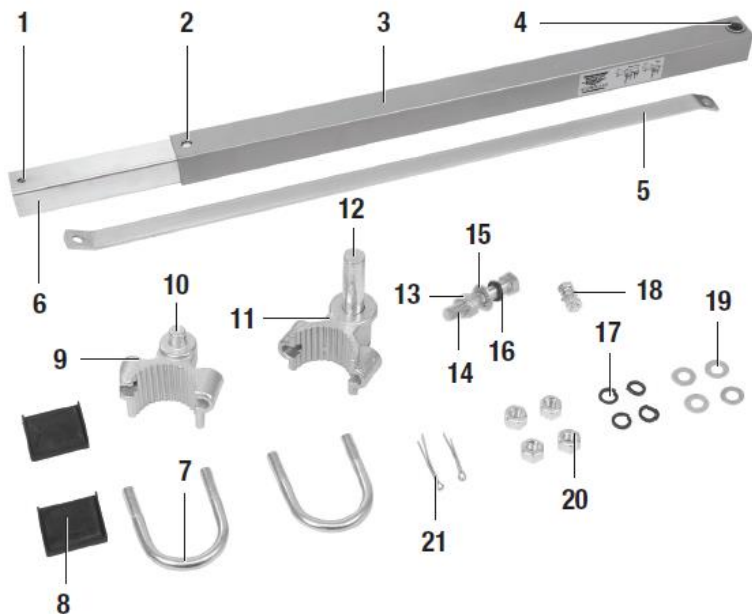
Poznámka: Před montáží kladkostroje se ujistěte, že je podpěrné rameno kladkostroje pevně připevněno k montážnímu sloupu.

- Při instalaci kladkostroje do prodlužovacího profilu (6) použijte plastové patky (8) (**Obrázek D**)
- Při montáži zasuněte plastové patky mezi prodlužovací profil (6) a montážní držáky na kladkostroji
- Při montáží kladkostroje na nosný profil (3) není nutné plastové patky použít.

Použití

Poznámka: Podpěrné rameno se může volně pohybovat o 180 ° kolem osy montážních hřídelí.

- Abyste bezpečně přenesli náklad na požadované místo, využijte při zvedání břemen schopnosti podpěrného ramena pohybovat se po ose.



Popis výrobku

1	Otvor pro upevnění při přepravě
2	Otvor pro upevnění prodlužovacího profilu
3	Nosný profil
4	Otvor pro čep
5	Podpěrné rameno
6	Prodlužovací profil
7	Svorka
8	Plastová patka
9	Svorka podpěrného ramene
10	Upevňovací hřídel podpěrného ramena
11	Svorka podpěrného ramene
12	Upevňovací hřídel podpěrného ramena
13	Matice M12
14	Svorka M12
15	Velká podložka
16	Velká pružinová podložka
17	Malá pružinová podložka
18	Přepravní spona
19	Malá plochá podložka
20	Matice M10
21	Závlačka

ÚDRŽBA

- Zařízení udržujte vždy v čistotě. Nečistoty, které vniknou do mechanismu mohou způsobit jeho poškození.
- Na čištění nepoužívejte agresivní čisticí prostředky a rozpouštědla.
- Plastové díly doporučujeme otřít hadříkem navlhčeným v mýdlové vodě.
- Kovové povrchy ošetřete hadrem navlhčeným v petroleji.
- Nepoužívané zařízení uskladněte nakonzervované na suchém místě, kde nebude korodovat.
- Veškeré údržbářské práce smí vykonávat pouze odborný personál.
- Pro opravy používejte pouze originální náhradní díly.
- Pravidelně kontrolujte, zda jsou utaženy všechny upevňovací šrouby.

Mazání

- V pravidelných intervalech promažte lehce olejem ve spreji všechny pohyblivé díly.

LIKVIDACE

Po skončení životnosti výrobku je nutné při likvidaci vzniklého odpadu postupovat v souladu s platnou legislativou. Výrobek se skládá z kovových a plastových částí, které jsou po roztřídění samostatně recyklovatelné.

1. Demontujte všechny díly stroje.
2. Díly roztřídte dle tříd odpadu (kovy, pryž, plasty apod.).

Vytříděný materiál odevzdejte k dalšímu využití.

Informace o místech sběru obdržíte na zastupitelstvu obce nebo na Internetu.

UPOZORNĚNÍ

Pokud dojde k poruše, zašlete přístroj na adresu prodejce, oprava bude provedena v co nejkratším termínu. Stručný popis závady zkrátí její hledání a dobu opravy. V záruční době k přístroji přiložte záruční list a doklad o koupi. Také po uplynutí záruční doby jsme tu pro Vás a případné opravy provedeme za příznivé ceny.

Abyste zabránili poškození přístroje při přepravě, bezpečně jej zabalte nebo použijte originální obal. Za poškození při přepravě neneseme odpovědnost a při reklamaci u přepravní služby záleží na úrovni balení a zabezpečení proti poškození.

Pozn.: Vyobrazení se může lišit od dodaného výrobku, stejně jako se může lišit rozsah a typ dodaného příslušenství. Je to důsledek vývoje a takové varianty ovšem nemají žádný vliv na správnou funkci výrobku.

KONTAKTY

unitechnic.cz s.r.o.
Reklamační a servisní oddělení
Areál bývalého cukrovaru
Hlavní 29 (hala č.3 uni-max)
277 45 Úžice

Tel. reklamačního odd.	266 190 156	T-Mobile	603 414 975
	266 190 111	O ₂	601 218 255
Fax	266 190 100	Vodafone	608 227 255

<http://www.uni-max.cz>

E-Mail: reklamace1@khnet.cz
obchod@khnet.cz