

uni-max

PŮVODNÍ NÁVOD K OBSLUZE

HLAVA PRO UPÍNÁNÍ ZÁVITNÍKŮ 0512



41002

Vážený zákazníku, děkujeme Vám za zakoupení zařízení uni-max.

Naše společnost je připravena Vám poskytnout své služby – než výrobek zakoupíte, při koupi i po zakoupení. V případě jakýchkoli dotazů, návrhů či doporučení kontaktujte naše obchodní místo. Vynasnažíme se Váš návrh zvážit a reagovat v rámci možností.

První použití zařízení je ve smyslu tohoto návodu právním krokem, kterým uživatel svou svobodnou vůlí stvrzuje, že tento návod řádně prostudoval, zcela pochopil jeho smysl a seznámil se všemi riziky.

POZOR! Nepokoušejte se uvést (popř. používat) zařízení dříve, než se seznámíte s celým návodem k obsluze. Návod uschovejte pro příští použití.

Pozornost je třeba věnovat zejména pokynům týkajících se bezpečnosti práce. Nedodržení nebo nepřesné provádění těchto pokynů může být příčinou úrazu vlastní osoby nebo osob jiných, popřípadě může dojít k poškození zařízení nebo zpracovávaného materiálu.

Dbejte zejména bezpečnostních instrukcí uvedených na štítcích, kterými je zařízení opatřeno. Tyto štítky neodstraňujte, ani nepoškozujte.

Pro usnadnění případné komunikace si zde opište číslo faktury popř. kupního dokladu.

POPIS

Speciální upínací hlava jako příslušenství pro stojanové vrtačky pro řezání závitů s možností zpětného chodu a nastavení kroutícího momentu. Průměr stopky závitníku 5 – 12 mm, upínací kužel MK3. Snadná obsluha, rychlá výměna nástrojů.

TECHNICKÁ DATA

Průměr stopky závitníku	5 – 12 mm
Upínací kužel	Mk 3

Správnost textu, grafů a údajů se váže na dobu tisku. V zájmu neustálého zlepšování našich výrobků může bez předchozího upozornění dojít ke změně technických údajů.

BEZPEČNOSTNÍ OPATŘENÍ

! Obecné

- Igelitové sáčky použité v obalu mohou být nebezpečné pro děti a zvířata.
- Seznamte se s tímto zařízením, jeho ovládním, provozem, prvky tohoto zařízení a možnými riziky spojenými s jeho nesprávným užíváním.
- Zajistěte, aby uživatel zařízení byl pečlivě seznámen s ovládním, provozem, prvky tohoto zařízení a možnými nebezpečími, plynoucími z jeho užívání.
- Udržujte pracoviště v pořádku a čistotě. Nepořádek v pracovním prostoru může způsobit nehodu.
- Nikdy nepracujte ve stíněných nebo špatně osvětlených prostorách. Vždy zkontrolujte, zda je podlaha stabilní a zda je dobrý přístup k práci.
- Neustále sledujte postup práce, a používejte všechny smysly. Nepokračujte v práci pokud se na ni nemůžete plně soustředit.
- O své nářadí pečujte a udržujte je čisté.
- Rukojeti a ovládací prvky udržujte suché a beze stop oleju a tuků.
- Zabraňte přístupu, zvířat, dětí a nepovolaných osob.
- Nepoužívejte zařízení pro jiný účel, než ke kterému je určeno.

- Nepřepínejte se, používejte vždy obě ruce.
- Se zařízením nepracujte pod vlivem alkoholu a omamných látek.
- Trpíte-li závratěmi, oslabením nebo mdlobami, se zařízením nepracujte.
- Jakékoli úpravy zařízení nejsou povoleny. NEPOUŽÍVEJTE v případě, že zjistíte ohnutí, prasklinu nebo jiné poškození..
- Při údržbě a opravě používejte pouze originální náhradní díly.
- Použití přídavných zařízení nebo příslušenství nedoporučených dodavatelem může vést ke zraněním.
- Pro konkrétní práci zvolte vhodné zařízení. Nesnažte se přetěžovat přístroje či příslušenství s malým výkonem a používat je pro práci, která vyžaduje větší strojní zařízení.
- Zařízení nepřetěžujte. Práci odměňujte tak, aby mohlo bez námahy pracovat optimální rychlostí. Na poškození způsobené přetížením se nevztahuje záruka.
- Chraňte zařízení před nadměrnou teplotou a slunečním zářením.
- Zařízení není určeno pro práci pod vodou, ani ve vlhkém prostředí.
- Pokud zařízení delší dobu nepoužíváte, uložte ho na suchém uzamčeném místě mimo dosah dětí.
- Před spuštěním nářadí zkontrolujte všechny bezpečnostní prvky, zda pracují hladce a účinně. Přesvědčte se, zda všechny pohyblivé díly jsou v dobrém stavu.
- Zkontrolujte, zda některé díly nejsou prasklé nebo zadřené, přesvědčte se, že všechny díly jsou správně nasazené. Kontrolujte i všechny další podmínky, které mohou ovlivnit funkci nářadí.
- Pokud není jinak uvedeno v tomto návodu, je nutné poškozené díly a bezpečnostní prvky opravit nebo vyměnit.

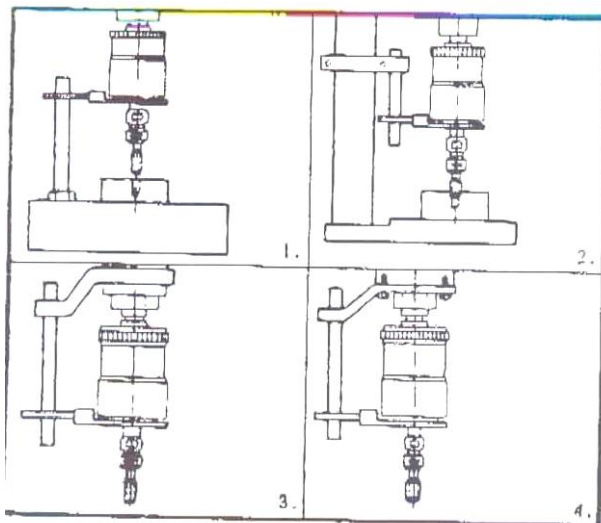
! Jemná mechanika

- Přístroj nikdy neupínejte do svěráku.
- Chraňte přístroj před nárazy a pádem.
- Nářadí nikdy neupínejte do svěráku.
- Vrtaný materiál řádně zajistěte proti pootočení upevněním ke stolu vrtačky.
- Před spuštěním kontrolujte zda nastavené otáčky a směr otáčení odpovídají použitému nástroji.

MONTÁŽ

- Než vyhodíte obal od přístroje, zkontrolujte, zda v něm nezůstaly nějaké součástky. Pokud ano, vyhledejte si díl v seznamu dílů nebo na schématu sestavení a příslušný díl nainstalujte.

Schéma zapojení nářadí



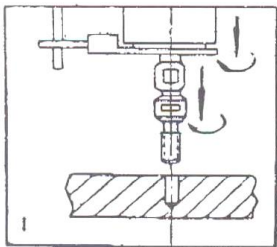
Popis

1. Brzdná tyč je upevněna k pracovnímu stolu.
2. Brzdná tyč je upevněna ke sloupku přístroje.
3. Brzdná tyč je upevněna k hřídeli.
4. Brzdná tyč je upevněna k okraji konce hřídele.

OBSLUHA

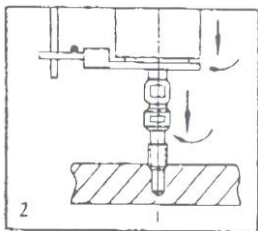
1. Instalace sklíčidla: Očistěte přípojovací části na adaptéru i sklíčidle. Upevněte je k hřídeli přístroje.
2. Instalace řezací hlavy: Vložte příklep do sklíčidla. Vložte hranatý roh rukojeti příklepu do upínací desky nalevo napravo vratného šroubu. Otočte vratným šroubem doleva doprava pomocí šestihřanného francouzského klíče pro jeho sevření.
3. Instalace brzdné tyče: Viz obr. č. 1. Brzdná tyč by měla mít určitou tuhost, aby udržela kroutivou sílu reverzního příklepu (doporučená je tyč z oceli 45#, průměr 20 – 30, HRC45). Tyč se instaluje i na nerotující část konce hřídele na pracovním stole.

Obr. č. 1 – snížte hřídel tak, aby se řezací hlava dotkla řezaného materiálu:



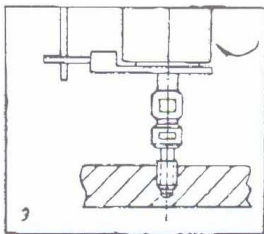
4. Nastavení kroutivé síly: Správná kroutivá síla označená čísly 1, 2, 3 a 4 na okraji těla přístroje se vybere podle řezaného průměru a druhu řezaného materiálu. Kroutivá síla může být malá nebo velká a je možné ji vybrat. V případě materiálů, které jdou těžko řezat, jsou doporučeny 2 úkony.
5. Řezání závitů: Zarovnejte řezací hlavu instalovanou na přístroji s vyvrtaným slepým otvorem v řezaném materiálu. Viz obr. č. 2.

Obr. č. 2 – začněte řezat tak, že se hřídel bude pohybovat směrem dolů spolu se sklíčidlem:



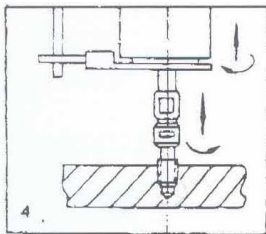
6. Zastavte axiální pohyb hřídele, až se dostanete do požadované hloubky. Mezitím vřeteno sklíčidla bude pokračovat v řezání, dokud nedosáhne hloubky hřídele, pak automaticky přestane rotovat. Viz obr. č. 3.

Obr. č. 3:



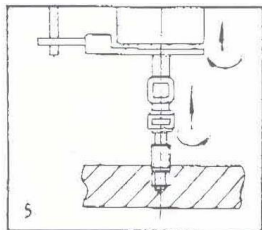
7. Zdvihněte hřídel, poté i vřeteno sklíčidla. Poté se řezací hlava začne automaticky pohybovat obráceným směrem a rychle ustupovat. Viz obr. č. 4.

Obr. č. 4:



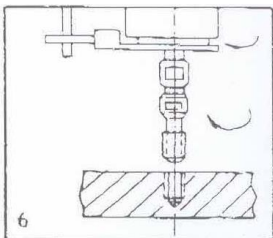
8. Zdvhání hřídele by mělo být v souladu s ústupnou silou řezací hlavy. Jinak se řezací hlava zastaví a spustí se v jiný okamžik. Viz obr. č. 5.

Obr. č. 5:

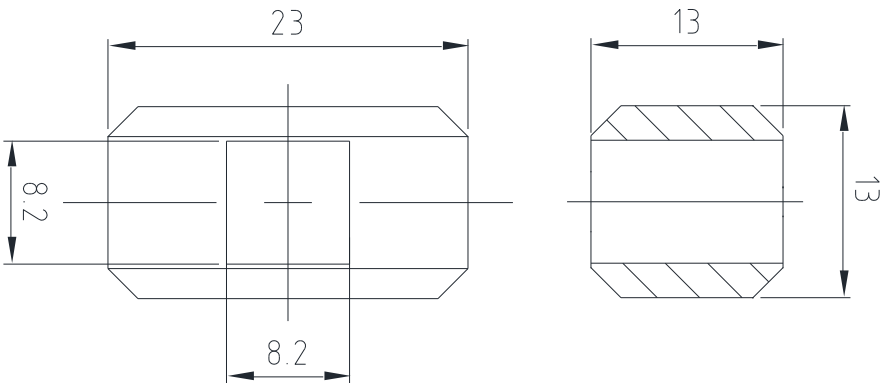
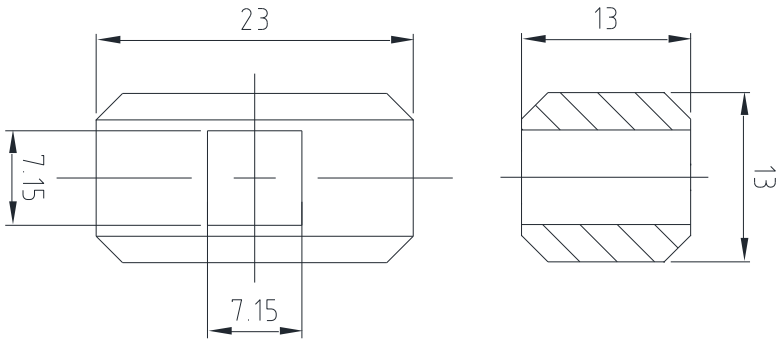
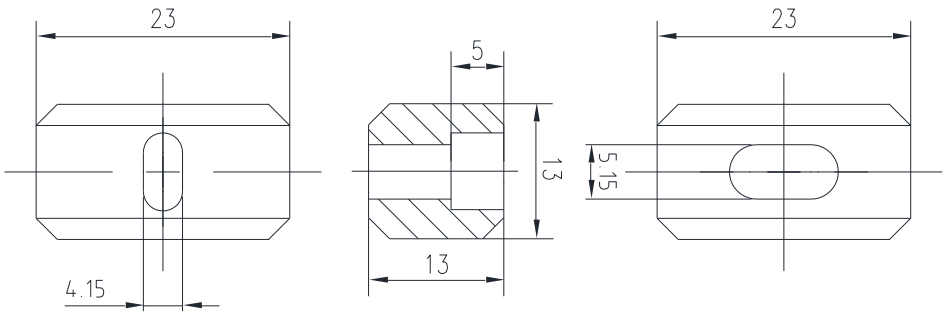
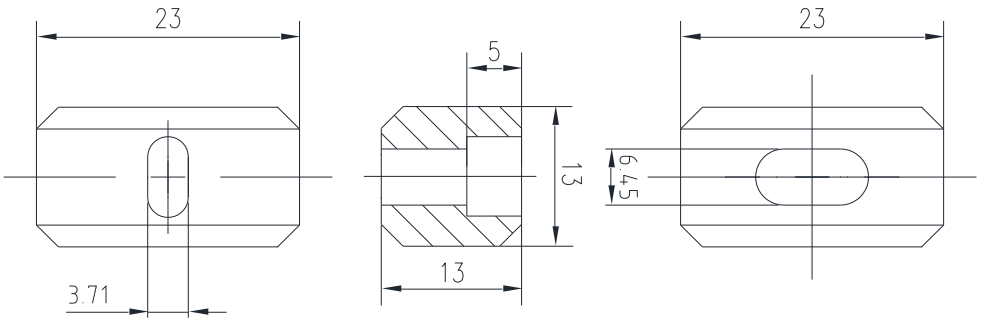


9. Řezací hlava se začne otáčet kladně v okamžiku, kdy bude zcela mimo řezaný materiál. Viz obr. č. 6.

Obr. č. 6:



Rozměry kamenů:



ÚDRŽBA

- Nářadí udržujte vždy v čistotě. Nečistoty, které vniknou do mechanismu nářadí mohou způsobit poškození nářadí.
- Na čištění nepoužívejte agresivní čisticí prostředky a rozpouštědla.
- Plastové díly doporučujeme otřít hadříkem navlhčeným v mýdlové vodě.
- Kovové povrchy ošetřete hadrem navlhčeným v petroleji.
- Nepoužívané zařízení uskladněte nakonzervované na suchém místě, kde nebude korodovat.
- Pro opravy používejte pouze originální náhradní díly.

Po skončení životnosti výrobku je nutné při likvidaci vzniklého odpadu postupovat v souladu s platnou legislativou. Výrobek se skládá z kovových a plastových částí, které jsou po roztřídění samostatně recyklovatelné.

1. Demontujte všechny díly stroje.

2. Díly roztřídte dle tříd odpadu (kovy, pryž, plasty apod.).

Vytříděný materiál odevzdejte k dalšímu využití.

3. Elektroodpad (použité elektrické ruční nářadí, elektromotory, nabíjecí zdroje, elektronika, akumulátory, baterie...).

Pokud dojde k poruše, zašlete přístroj na adresu prodejce, oprava bude provedena v co nejkratším termínu. Stručný popis závady zkrátí její hledání a dobu opravy. V záruční době k přístroji přiložte záruční list a doklad o koupi. Také po uplynutí záruční doby jsme tu pro Vás a případné opravy provedeme za příznivé ceny.

Abyste zabránili poškození přístroje při přepravě, bezpečně jej zabalte nebo použijte originální obal. Za poškození při přepravě neneseme odpovědnost a při reklamaci u přepravní služby záleží na úrovni balení a zabezpečení proti poškození.

Pozn.: Vyobrazení se může lišit od dodaného výrobku, stejně jako se může lišit rozsah a typ dodaného příslušenství. Je to důsledek vývoje a takové varianty ovšem nemají žádný vliv na správnou funkci výrobku.

KONTAKTY

unitechnic.cz s.r.o.
Reklamační a servisní oddělení
Areál bývalého cukrovaru
Hlavní 29 (hala č.3 uni-max)
277 45 Úžice

Tel. reklamačního odd.	266 190 156	T-Mobile	603 414 975
	266 190 111	O ₂	601 218 255
Fax	266 190 100	Vodafone	608 227 255

E-Mail: <http://www.uni-max.cz>
reklamace1@khnet.cz
obchod@khnet.cz