

# uni-max

NÁVOD K OBSLUZE  
PŮVODNÍ

VRTACÍ POUZDRO MINI  
TRITON



747767

Vážený zákazníku, děkujeme Vám za zakoupení produktu uni-max.

Naše společnost je připravena Vám poskytnout své služby – než výrobek zakoupíte, při koupi i po zakoupení. V případě jakýchkoli dotazů, návrhů či doporučení kontaktujte naše obchodní místo. Vynasnažíme se Váš návrh zvážit a reagovat v rámci možností.

**První použití zařízení je ve smyslu tohoto návodu právním krokem, kterým uživatel svou svobodnou vůlí stvrzuje, že tento návod řádně prostudoval, zcela pochopil jeho smysl a seznámil se všemi riziky.**

**POZOR! Nepokoušejte se uvést (popř. používat) zařízení dříve, než se seznámíte s celým návodem k obsluze. Návod uschovejte pro příští použití.**

**Pozornost je třeba věnovat zejména pokynům týkajících se bezpečnosti práce. Nedodržení nebo nepřesné provádění těchto pokynů může být příčinou úrazu vlastní osoby nebo osob jiných, popřípadě může dojít k poškození zařízení nebo zpracovávaného materiálu.**

**Dbejte zejména bezpečnostních instrukcí uvedených na štítcích, kterými je zařízení opatřeno. Tyto štítky neodstraňujte, ani nepoškozujte.**

Pro usnadnění případné komunikace si zde opište číslo faktury popř. kupního dokladu.

## POPIS

Vrtací přípravek s kaleným pouzdrem pro vyvrtání kapsových spojů. Vyrobeno z odolného plastu. Sada obsahuje vrtací přípravek, stupňovitý 3/8" vrták 152 mm, 1/4" SQ3 bit 152 mm, doraz 3/8", 6 HR klíč, spojovací šrouby a dřevěné záslepky.

## BEZPEČNOSTNÍ OPATŘENÍ

### Symbole používané v těchto instrukcích



**Pozor!** Označuje nebezpečí zranění nebo velké materiální škody.



**Varování!** Nebezpečí poškození



**Poznámka:** Dodatečná informace

### ! Obecné

- Igelitové sáčky použité v obalu mohou být nebezpečné pro děti a zvířata.
- Seznamte se s tímto zařízením, jeho ovládáním, provozem, prvky tohoto zařízení a možnými riziky spojenými s jeho nesprávným užíváním.
- Zajistěte, aby uživatel zařízení byl pečlivě seznámen s ovládáním, provozem, prvky tohoto zařízení a možnými nebezpečími, plynoucími z jeho užívání.
- Udržujte pracoviště v pořádku a čistotě. Nepořádek v pracovním prostoru může způsobit nehodu.
- Nikdy nepracujte ve stísněných nebo špatně osvětlených prostorách. Vždy zkontrolujte, zda je podlaha stabilní a zda je dobrý přístup k práci. Vždy udržujte stabilní postoj.
- Neustále sledujte postup práce, a používejte všechny smysly. Nepokračujte v práci pokud se na ni nemůžete plně soustředit.
- O své nářadí pečujte a udržujte je čisté.
- Rukojeti a ovládací prvky udržujte suché a beze stop oleju a tuků.
- Zabraňte přístupu, zvířat, dětí a nepovolaných osob.
- Nestrkejte nohy nebo ruce do pracovního prostoru.
- Nepoužívejte zařízení pro jiný účel, než ke kterému je určeno.
- Při práci používejte osobní ochranné pracovní prostředky (např. brýle, chrániče sluchu, respirátor, bezpečnostní obuv, apod.).

- Nepřepínejte se, používejte vždy obě ruce.
- Se zařízením nepracujte pod vlivem alkoholu a omamných látek.
- Trpíte-li závratěmi, oslabením nebo mdlobami, se zařízením nepracujte.
- Jakékoli úpravy zařízení nejsou povoleny. **NEPOUŽÍVEJTE** v případě, že zjistíte ohnutí, prasklinu nebo jiné poškození.
- Zařízení není určeno pro práci pod vodou, ani ve vlhkém prostředí.
- Pokud zařízení delší dobu nepoužíváte, uložte ho na suchém uzamčeném místě mimo dosah dětí.
- Zkontrolujte, zda některé díly nejsou prasklé nebo zadřené, přesvědčte se, že všechny díly jsou správně nasazené. Kontrolujte i všechny další podmínky, které mohou ovlivnit funkci nářadí.
- Pokud není jinak uvedeno v tomto návodu, je nutné poškozené díly a bezpečnostní prvky opravit nebo vyměnit.

### **! Sestavy**

- Nepoužívejte zařízení, dokud není kompletně sestaveno a instalováno podle pokynů manuálu.

## TECHNICKÁ DATA

Tloušťka desky	Vrut
13–18 mm / 1/2"–11/16"	25 mm / 1"
19–25 mm / 3/4"–1"	30 mm / 1-1/4"
26–30 mm / 1"–1-1/4"	35 mm / 1-1/2"
31–37 mm / 1-1/4"–1-7/16"	50 mm / 2"
≥ 38 mm / ≥ 1-1/2"	60 mm / 2-1/2"

**Poznámka:** U obrobků z tvrdého dřeva používejte vruty s jemnějšími závitů a u obrobku z měkkého dřeva používejte vruty s hrubšími závitů.


Správnost textu, grafů a údajů se váže na dobu tisku. V zájmu neustálého zlepšování našich výrobků může bez předchozího upozornění dojít ke změně technických údajů.

## MONTÁŽ

### Určené použití


Mini vrtací pouzdro pro opakované použití při truhlářských pracích. Pro upevňování panelů a pro rohové a pokosové spoje.

### Před použitím

 **VAROVÁNÍ:** Vždy dodržujte všechny bezpečnostní pokyny a instrukce pro jakékoli elektrické nářadí používané společně s tímto výrobkem.

## OBSLUHA

### Použití

 **VAROVÁNÍ:** Při vrtání NIKDY nedržte tento přípravek v ruce. Přípravek musí být řádně upnutý nebo přišroubovaný k obrobku a vhodnému pracovnímu stolu. Nebude-li dodržen tento pokyn, může dojít k poškození nářadí a/nebo k vážnému zranění.

1. Použijte koncový doraz vodítka (obr. XIV).
2. Nastavte úhel vrtání úpravou polohy přípravku ve vodítku tak, aby byl srovnán s příslušným nastavením hloubkoměru (obr. I–III).

**Poznámka:** V ideálním případě by se měla špička vrtáku dostat do blízkosti středu vrtaného materiálu.

**Poznámka:** Tento přípravek je držen ve vodítku pomocí magnetu a je zajištěn v požadované poloze pomocí 2 kolíků na vodítku. Tyto kolíky jsou lokalizovány pomocí řady odpovídajících otvorů na přípravku

3. Zajištěte objímku hloubkového dorazu na vrtáku tak, abyste dosáhli požadované hloubky vrtání (obr. IV).

4. Upněte přípravek v požadované poloze ke vhodné desce a k pracovnímu stolu, a pomocí vodítka nastavte přípravek ve správné vzdálenosti od hrany obrobku (obr. VI).

**Poznámka:** Nemá-li svorka dostatečnou kapacitu, použijte další pomocnou svorku (obr. VII).

5. Opatrně zasuňte vrták do vodícího otvoru, a těsně před tím, než se hrot vrtáku dotkne obrobku, spusťte vrtačku a pomalu zasunujte vrták, dokud se objímka hloubkového dorazu nedostane do kontaktu s přípravkem (obr. VIII).

**Poznámka:** Použijte u vrtačky vysoké otáčky a při vrtání tyto vysoké otáčky stále udržujte.

6. Chcete-li vyvrtat otvory pro další kapsové spoje, přesuňte přípravek, znovu jej upněte a zahajte vrtání (obr. VIII). Použijte vodítko, abyste udrželi správnou vzdálenost od okraje obrobku.

7. Po vyvrtání všech otvorů je obrobek připraven pro sestavení pomocí šroubů a zátek pro kapsové spoje (obr. IX). Viz níže uvedená tabulka, kde jsou uvedeny doporučené velikosti šroubů.

**Poznámka:** Při sestavování spoje použijte podpěrnou desku (obr. X).

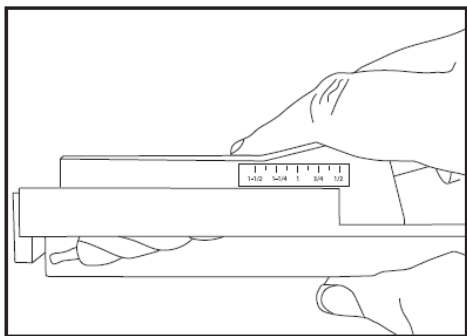
**Poznámka:**

- Není-li koncový doraz vodítka používán, může být obrácen a uložen (obr. XIV). To umožňuje, aby bylo vodítko umístěno přímo na přiložený kousek dřeva (obr. XV).
- Přípravek může být použit bez vodítka. Nakreslete vodící čáru, která vám pomůže správně srovnat přípravek s okrajem obrobku (obr. V).
- Není-li upnutí přípravku možné, na přípravku i na vodítku jsou umístěny otvory, kterými lze přípravek nebo vodítko přišroubovat přímo k obrobku (obr. XVI).
- Při plánování polohy otvorů pro kapsové spoje mějte na paměti, že šrouby musí být našroubovány do čelní stěny nebo do boční hrany nebo do horní plochy obrobku, ale ne do koncové hrany obrobku (obr. XVII). Zašroubování do koncové hrany obrobku může vést k oslabení spoje.
- Toto vrtací pouzdro pro kapsové spoje může být použito pro:
  - Výrobu nebo opravy zásuvek (obr. XI)
  - Rámování a pokosové spoje (obr. XII)
  - Spojování panelů (obr. XIII)

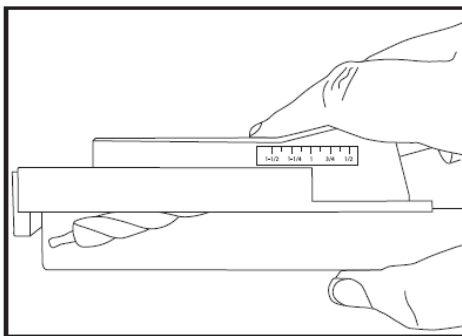
## Příslušenství

U autorizovaných prodejců Triton je k dispozici kompletní řada příslušenství včetně přípravků, zátek, šroubů a vrtáků.

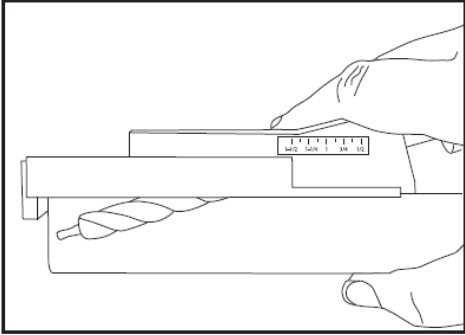
Obr. I



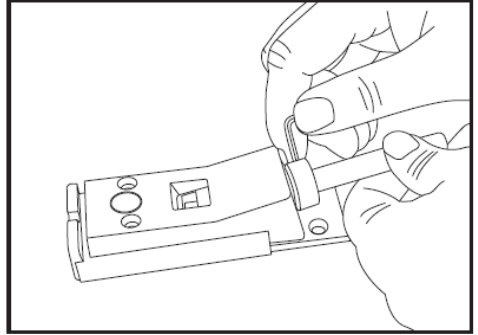
Obr. II



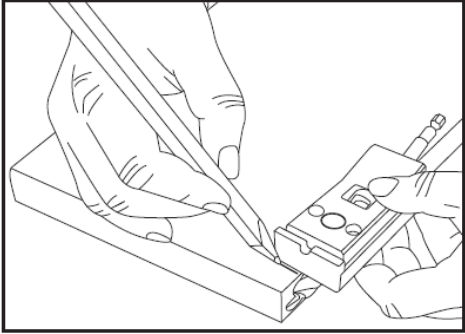
Obr. III



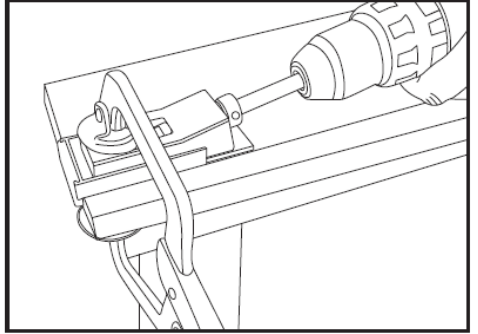
Obr. IV



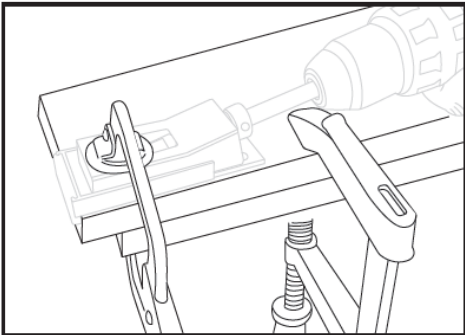
Obr. V



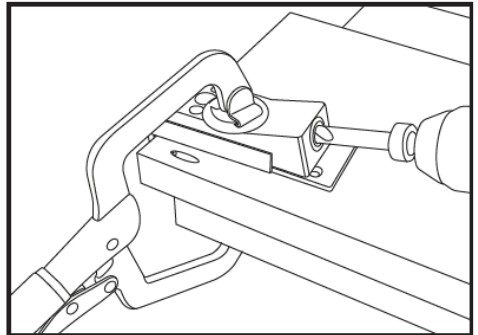
Obr. VI



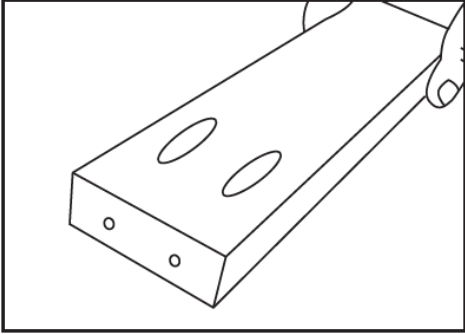
Obr. VII



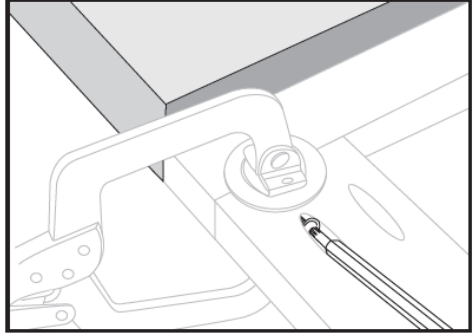
Obr. VIII



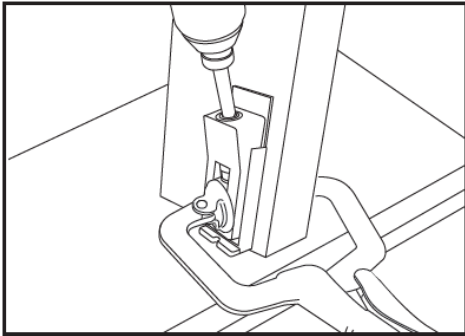
Obr. IX



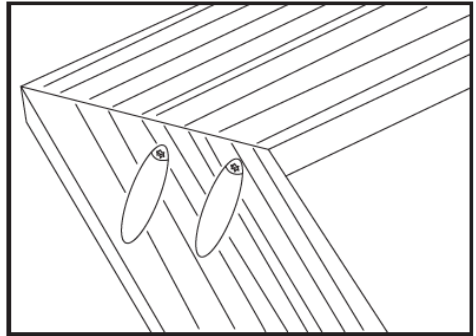
Obr. X



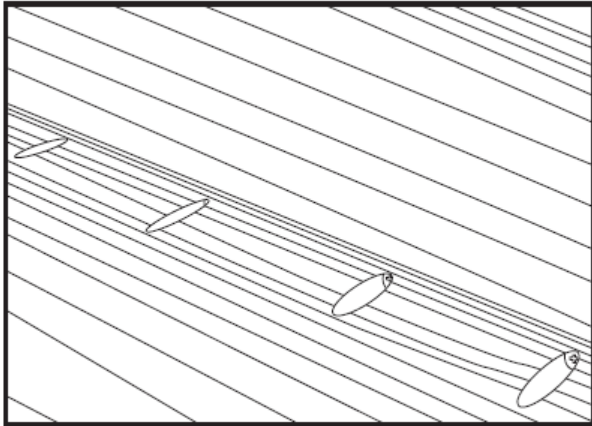
Obr. XI



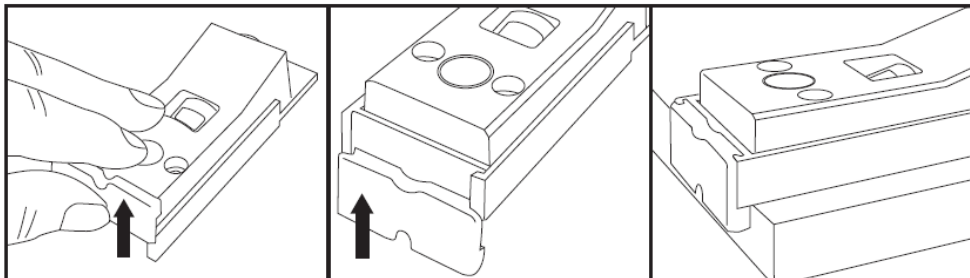
Obr. XII



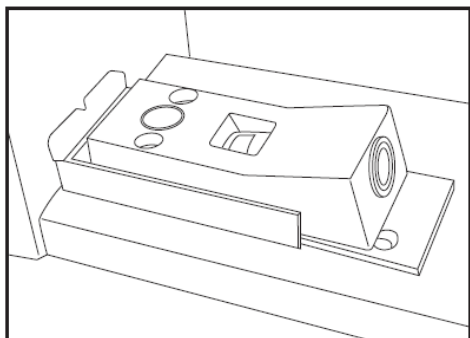
Obr. XIII



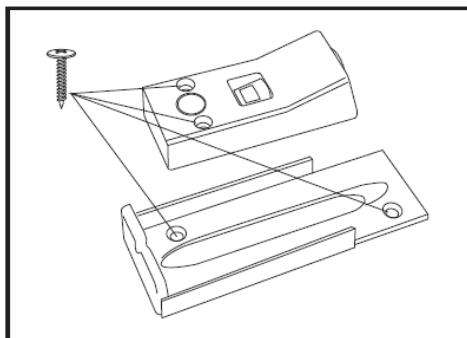
Obr. XIV



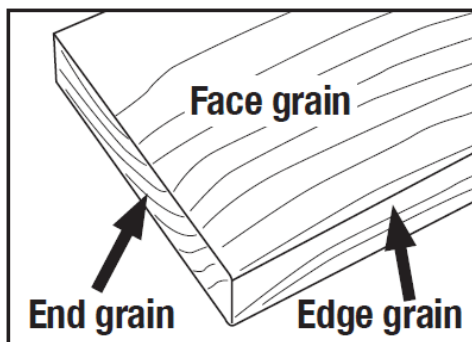
Obr. XV



Obr. XVI



Obr. XVII



Horní plocha obrobku

Koncová hrana obrobku

Boční hrana obrobku

## ÚDRŽBA

- Nářadí udržujte vždy v čistotě. Nečistoty, které vniknou do mechanismu nářadí mohou způsobit poškození nářadí.
  - Na čištění nepoužívejte agresivní čisticí prostředky a rozpouštědla.
  - Plastové díly doporučujeme otřít hadříkem navlhčeným v mýdlové vodě.
  - Nepoužívané zařízení uskladněte na suchém místě, kde nebude korodovat.
- Přípravek udržujte v čistotě. Dbejte, aby se na přípravku nevytvářely nánosy prachu nebo pilin.

## UPOZORNĚNÍ

Pokud dojde k poruše, zašlete přístroj na adresu prodejce, oprava bude provedena v co nejkratším termínu. Stručný popis závady zkrátí její hledání a dobu opravy. V záruční době k přístroji přiložte doklad o koupi.

Za poškození při přepravě neneseme odpovědnost a při reklamaci u přepravní služby záleží na úrovni balení a zabezpečení proti poškození.

## LIKVIDACE

Po skončení životnosti výrobku je nutné při likvidaci vzniklého odpadu postupovat v souladu s platnou legislativou. Výrobek se skládá z kovových a plastových částí, které jsou po roztřídění samostatně recyklovatelné.

Je zakázáno vhadzovat odpad do nádob určených pro sběr komunálního odpadu.

Je možné přípravek odevzdat do sběrných míst.

Informace o místech sběru obdržíte na zastupitelstvu obce nebo na Internetu.

## KONTAKTY

**unitechnic.cz s.r.o.**

**Reklamační a servisní oddělení  
Areál bývalého cukrovaru  
Hlavní 29 (hala č.3 uni-max)  
277 45 Úžice**

**Tel. Reklamačního odd. 266 190 156  
603 414 975  
601 218 255  
E-shop 266 190 111**

**E-Mail: [reklamace1@khnet.cz](mailto:reklamace1@khnet.cz)  
[obchod@khnet.cz](mailto:obchod@khnet.cz)**

**<http://www.uni-max.cz>**