

# uni-max

NÁVOD K OBSLUZE  
PŮVODNÍ

## DVOJITÉ VRTACÍ POUZDRO TRITON



**785737**

Vážený zákazníku, děkujeme Vám za zakoupení produktu uni-max.

Naše společnost je připravena Vám poskytnout své služby – než výrobek zakoupíte, při koupi i po zakoupení. V případě jakýchkoli dotazů, návrhů či doporučení kontaktujte naše obchodní místo.

Vynasnažíme se Váš návrh zvážit a reagovat v rámci možností.

**První použití zařízení je ve smyslu tohoto návodu právním krokem, kterým uživatel svou svobodnou vůlí stvrzuje, že tento návod řádně prostudoval, zcela pochopil jeho smysl a seznámil se všemi riziky.**

**POZOR!** Nepokoušejte se uvést (popř. používat) zařízení dříve, než se seznámíte s celým návodem k obsluze. Návod uschovejte pro příští použití.

Pozornost je třeba věnovat zejména pokynům týkajících se bezpečnosti práce. Nedodržení nebo nepřesné provádění těchto pokynů může být příčinou úrazu vlastní osoby nebo osob jiných, popřípadě může dojít k poškození zařízení nebo zpracovávaného materiálu. Dbejte zejména bezpečnostních instrukcí uvedených na štítcích, kterými je zařízení opatřeno. Tyto štítky neodstraňujte, ani nepoškozujte.

Pro usnadnění případné komunikace si zde opište číslo faktury popř. kupního dokladu.

## POPIS

Vrtací přípravek se dvěma kalenými pouzdry pro vytváření kapsových spojů. Vyrobeno z odolného plastu. Sada obsahuje vrtací přípravek, stupňovitý 3/8" vrták 152 mm, 1/4" SQ3 bit 152 mm, doraz 3/8", 6 HR klíč, spojovací šrouby a dřevěné záslepky.

## TECHNICKÁ DATA

Určené pro tloušťky materiálu.....	1/2"(13 mm) až 1 1/2"(38 mm)
Vhodné délky vrutů.....	pro materiál tl. 13 až 18 mm – délka vrutu 25 mm
	pro materiál tl. 19 až 25 mm – délka vrutu 30 mm
	pro materiál tl. 26 až 30 mm – délka vrutu 35 mm
	pro materiál tl. 31 až 37 mm – délka vrutu 50 mm
	pro materiál tl. 38 a více – délka vrutu 30 mm


Správnost textu, grafů a údajů se váže na dobu tisku. V zájmu neustálého zlepšování našich výrobků může bez předchozího upozornění dojít ke změně technických údajů.


## BEZPEČNOSTNÍ OPATŘENÍ

Pracoviště doporučujeme vybavit tabulkami se zásadami bezpečné práce:

- „Předcházej úrazům“ – DŘEVOBRÁBĚCÍ STROJE.

**Symbole používané v těchto instrukcích**

 **Pozor!** Označuje nebezpečí zranění nebo velké materiální škody.

 **Nebezpečí zachycení!** Pozor na zranění z důvodu zachycení částí těla nebo oblečení rotujícími částmi.

 **Varování!** Nebezpečí poškození

 **Poznámka:** Dodatečná informace

## **! Obecné**

- Igelitové sáčky použité v obalu mohou být nebezpečné pro děti a zvířata.
- Seznamte se s tímto zařízením, jeho ovládáním, provozem, prvky tohoto zařízení a možnými riziky spojenými s jeho nesprávným užíváním.
- Zajistěte, aby uživatel zařízení byl pečlivě seznámen s ovládáním, provozem, prvky tohoto zařízení a možnými nebezpečími, plynoucími z jeho užívání.
- Udržujte pracoviště v pořádku a čistotě. Nepořádek v pracovním prostoru může způsobit nehodu.
- Nikdy nepracujte ve stísněných nebo špatně osvětlených prostorách. Vždy udržujte stabilní postoj.
- Neustále sledujte postup práce, a používejte všechny smysly. Nepokračujte v práci, pokud se na ni nemůžete plně soustředit.
- O své nářadí pečujte a udržujte je čisté.
- Zabraňte přístupu, zvířat, dětí a nepovolaných osob.
- Nestrkejte ruce do pracovního prostoru.
- Nepoužívejte zařízení pro jiný účel, než ke kterému je určeno.
- Při práci používejte osobní ochranné pracovní prostředky (např. brýle, chrániče sluchu apod.).
- Se zařízením nepracujte pod vlivem alkoholu a omamných látek.
- Jakékoli úpravy zařízení nejsou povoleny. **NEPOUŽÍVEJTE** v případě, že zjistíte prasklinu, poškození.
- Objeví-li se neobvyklý zvuk nebo jiný neobvyklý jev, okamžitě stroj zastavte a přerušte práci.
- Před použitím zkontrolujte, zda u nástroje nedošlo k poškození.
- Zařízení není určeno pro práci pod vodou, ani ve vlhkém prostředí.
- Pokud zařízení delší dobu nepoužíváte, uložte ho na suchém uzamčeném místě mimo dosah dětí.
- Pokud není jinak uvedeno v tomto návodu, je nutné poškozené díly a bezpečnostní prvky opravit nebo vyměnit.

## **! Rotační nástroje**

- Vždy mějte na sobě vhodný oděv (Např. nenoste volné části oděvu, kravaty či šperky, dlouhé vlasy svazujte dozadu, chraňte si nohy a nenoste obnošenou obuv. Rukávy košil si zapněte nebo vyhrňte). Nebezpečí zachycení a namotání rotujícími částmi.
- Během práce se vyvarujte kontaktu s pohyblivými se díly. Udržujte ruce mimo dosah rotujících dílů.

## **! Obrábění**

- Obráběný materiál vždy bezpečně zajistěte na pracovní ploše nebo ve svěráku. Nepokoušejte se obráběný materiál při obrábění držet rukama. Oběma rukama svírejte rukojeti přístroje.
- Nesnažte se dosáhnout příliš daleko. Zaujměte pevnou pozici na obou nohou, dostatečně bezpečnou.
- Nástroje udržujte čisté a ostré.
- Dodržujte předpisy pro údržbu a pokyny pro výměnu nástrojů.
- Ujistěte se, že zpracovávaný kus je v souladu s technickými parametry zařízení.
- Při uvolňování předmětu postupujte s nejvyšší opatrností.

## **! Vrtání**

- Vrtaný materiál řádně zajistěte proti pootočení.
- Před spuštěním kontrolujte, zda nastavené otáčky a směr otáčení odpovídají použitému nástroji.

## POUŽITÍ VRTACÍHO PŘÍPRAVKU

Obrázky uvedené v této příručce zobrazují samostatné vrtací pouzdro. Uvedené informace a pokyny jsou stejné pro všechny modely.

Fig. I

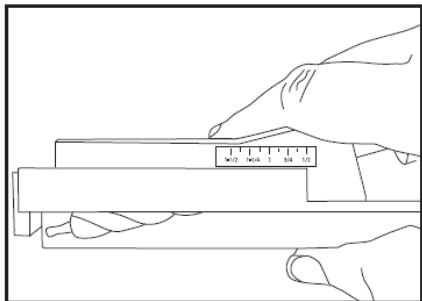


Fig. II

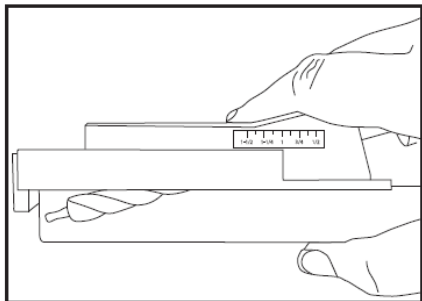


Fig. III

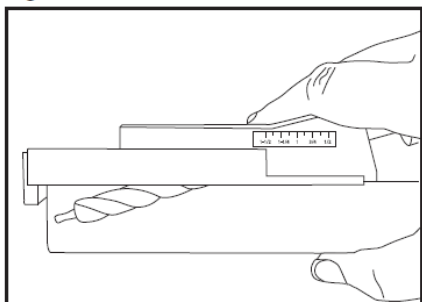


Fig. IV

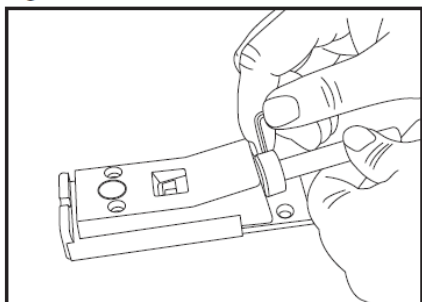


Fig. V

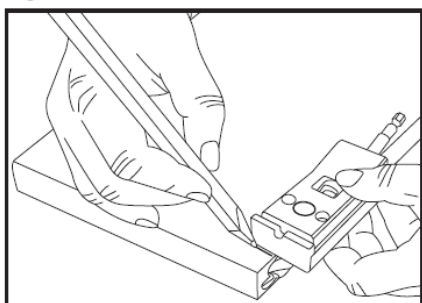
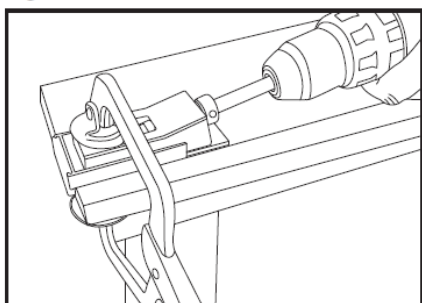
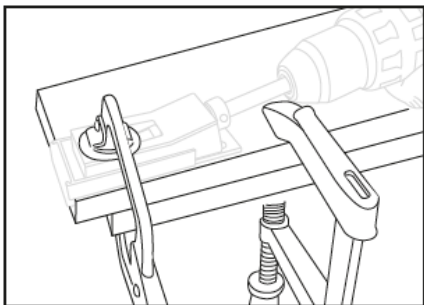


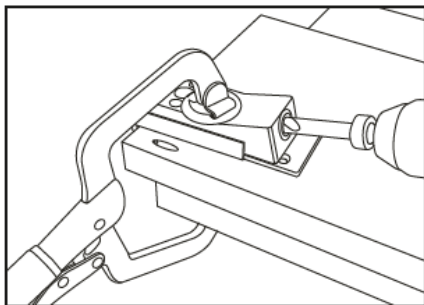
Fig. VI



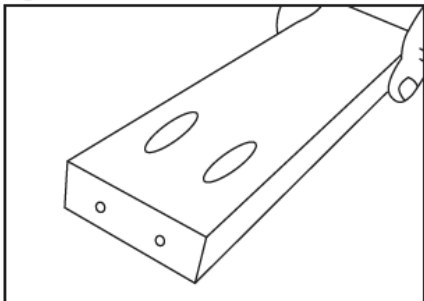
**Fig. VII**



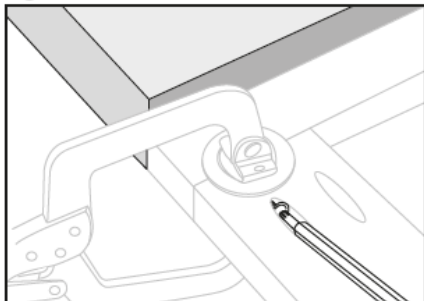
**Fig. VIII**



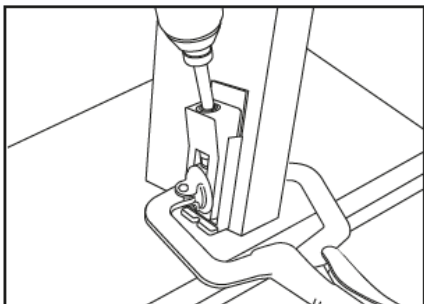
**Fig. IX**



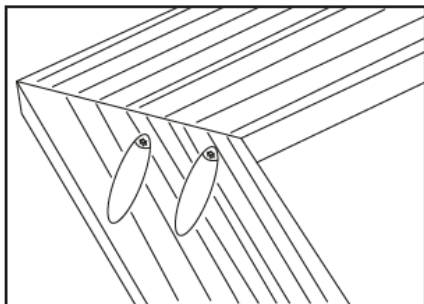
**Fig. X**



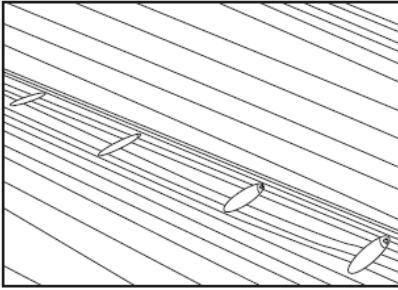
**Fig. XI**



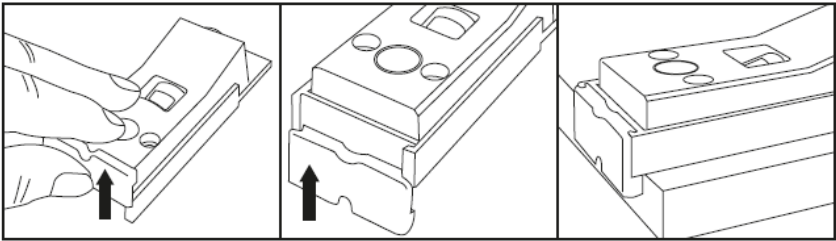
**Fig. XII**



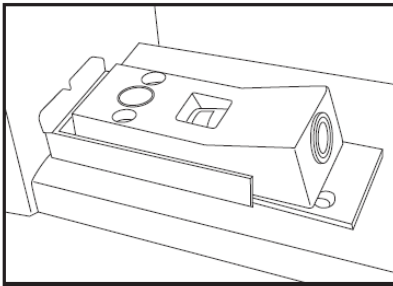
**Fig. XIII**



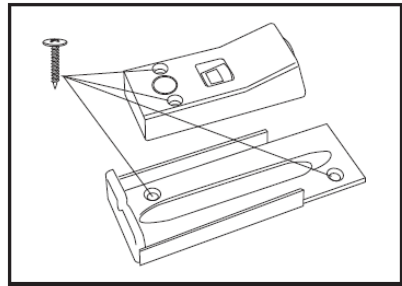
**Fig. XIV**



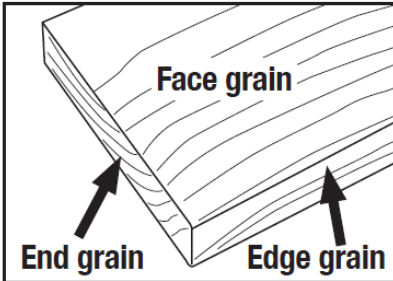
**Fig. XV**



**Fig. XVI**



**Fig. XVII**



## Úvod

Děkujeme vám za zakoupení tohoto výrobku Triton. Tento návod obsahuje nezbytné informace týkající se bezpečného a efektivního použití tohoto výrobku. Tento výrobek disponuje unikátními funkcemi, a i v případě, kdy jste seznámeni s podobnými výrobky, si musíte pečlivě přečíst tento návod, abyste si řádně nastudovali tyto pokyny. Ujistěte se, zda všichni uživatelé tohoto výrobku přečetli tento návod a plně mu porozuměli.

### Modely popisované v tomto návodu

Tento návod je určen pro následující modely:


- Samostatné mini vrtací pouzdro
- Dvojité mini vrtací pouzdro
- Dvojité mini vrtací pouzdro – sada

**Obrázky uvedené v této příručce zobrazují samostatné vrtací pouzdro. Uvedené informace a pokyny jsou stejné pro všechny modely.**


### Určené použití

Vrtací pouzdro pro opakované použití při truhlářských pracích. Pro upevňování panelů a pro rohové a pokosové spoje.

### Před použitím

 **VAROVÁNÍ:** Vždy dodržujte všechny bezpečnostní pokyny a instrukce pro jakékoli elektrické nářadí používané společně s tímto výrobkem.

### Použití

 **VAROVÁNÍ:** Při vrtání NIKDY nadržte tento přípravek v ruce. Přípravek musí být řádně upnutý nebo přišroubovaný k obrobku a vhodnému pracovnímu stolu. Nebude-li dodržen tento pokyn, může dojít k poškození nářadí a/nebo k vážnému zranění.

1. Použijte koncový doraz vodítka (obr. XIV).
2. Nastavte úhel vrtání úpravou polohy přípravku ve vodítku tak, aby byl srovnán s příslušným nastavením hloubkoměru (obr. I–III).  
**Poznámka:** V ideálním případě by se měla špička vrtáku dostat do blízkosti středu vrtaného materiálu.  
**Poznámka:** Tento přípravek je držen ve vodítku pomocí magnetu a je zajištěn v požadované poloze pomocí 2 kolíků na vodítku. Tyto kolíky jsou lokalizovány pomocí řady odpovídajících otvorů na přípravku
3. Zajistěte objímku hloubkového dorazu na vrtáku tak, abyste dosáhli požadované hloubky vrtání (obr. IV).
4. Upněte přípravek v požadované poloze ke vhodné desce a k pracovnímu stolu, a pomocí vodítka nastavte přípravek ve správné vzdálenosti od hrany obrobku (obr. VI).

**Poznámka:** Nemá-li svorka dostatečnou kapacitu, použijte další pomocnou svorku (obr. VII).

5. Opatrně zasuňte vrták do vodícího otvoru, a těsně před tím, než se hrot vrtáku dotkne obrobku, spusťte vrtačku a pomalu zasunujte vrták, dokud se objímka hloubkového dorazu nedostane do kontaktu s přípravkem (obr. VIII).

**Poznámka:** Použijte u vrtačky vysoké otáčky a při vrtání tyto vysoké otáčky stále udržujte.

6. Chcete-li vyvrtat otvory pro další kapsové spoje, přesuňte přípravek, znovu jej upněte a zahajte vrtání (obr. VIII). Použijte vodítko, abyste udrželi správnou vzdálenost od okraje obrobku.

7. Po vyvrtání všech otvorů je obrobek připraven pro sestavení pomocí šroubů a zátek pro kapsové spoje (obr. IX). Viz níže uvedená tabulka, kde jsou uvedeny doporučené velikosti šroubů.

**Poznámka:** Při sestavování spoje používejte podpěrnou desku (obr. X).

Tloušťka desky	Šroub
13–18 mm / 1/2"–11/16"	25 mm / 1"
19–25 mm / 3/4"–1"	30 mm / 1-1/4"
26–30 mm / 1"–1-1/4"	35 mm / 1-1/2"
31–37 mm / 1-1/4"–1-7/16"	50 mm / 2"
≥ 38 mm / ≥ 1-1/2"	60 mm / 2-1/2"

**Poznámka:** U obrobků z tvrdého dřeva používejte jemné závitky a u obrobku z měkkého dřeva používejte hrubé závitky.

**Poznámka:**

- Není-li koncový doraz vodítka používán, může být obrácen a uložen (obr. XIV). To umožňuje, aby bylo vodítko umístěno přímo na přiložený kousek dřeva (obr. XV).
- Přípravek může být použit bez vodítka. Nakreslete vodící čáru, která vám pomůže správně srovnat přípravek s okrajem obrobku (obr. V).
- Není-li upnutí přípravku možné, na přípravku i na vodítku jsou umístěny otvory, kterými lze přípravek nebo vodítko přišroubovat přímo k obrobku (obr. XVI).
- Při plánování polohy otvorů pro kapsové spoje mějte na paměti, že šrouby musí být našroubovány do čelní stěny nebo do boční hrany nebo do horní plochy obrobku, ale ne do koncové hrany obrobku (obr. XVII). Zašroubování do koncové hrany obrobku může vést k oslabení spoje.
- Toto vrtací pouzdro pro kapsové spoje může být použito pro:
  - Výroba nebo opravy zásuvek (obr. XI)
  - Rámování nebo pokosové spoje (obr. XII)
  - Spojování panelů (obr. XIII)



## Příslušenství

U autorizovaných prodejců Triton je k dispozici kompletní řada příslušenství včetně přípravků, zátek, šroubů a vrtáků.

## ÚDRŽBA

- Náradí udržujte vždy v čistotě. Nečistoty mohou způsobit poškození náradí.
- Na čištění nepoužívejte agresivní čisticí prostředky a rozpouštědla.
- Plastové díly doporučujeme otřít hadříkem navlhčeným v mýdlové vodě.
- Nepoužívané zařízení uskladněte nakonzervované na suchém místě, kde nebude korodovat.
- Veškeré údržbářské práce smí vykonávat pouze odborný personál.
- Pro opravy používejte pouze originální náhradní díly.

Máte-li technické dotazy nebo vyžadujete-li provedení opravy, kontaktujte prosím naši servisní linku na čísle (+44) 1935 382 222.

**Web:** [tritontools.com/en-GB/Support](http://tritontools.com/en-GB/Support)

**Adresa:**

Powerbox  
Boundary Way  
Lufton Trading Estate  
Yeovil, Somerset  
BA22 8HZ, United Kingdom

## LIKVIDACE

Po skončení životnosti výrobku je nutné při likvidaci vzniklého odpadu postupovat v souladu s platnou legislativou. Výrobek se skládá z kovových a plastových částí, které jsou po roztřídění samostatně recyklovatelné.

Je též možné přístroj odevzdat do sběrných míst elektroodpadu. Informace o místech sběru obdržíte na zastupitelstvu obce nebo na Internetu.

## UPOZORNĚNÍ

Pokud dojde k poruše, zašlete produkt na adresu prodejce, oprava bude provedena v co nejkratším termínu. Stručný popis závady zkrátí její hledání a dobu opravy. V záruční době k přístroji přiložte záruční list a doklad o koupi. Také po uplynutí záruční doby jsme tu pro Vás a případné opravy provedeme za příznivé ceny.

Abyste zabránili poškození přístroje při přepravě, bezpečně jej zabalte nebo použijte originální obal. Za poškození při přepravě neneseme odpovědnost a při reklamaci u přepravní služby záleží na úrovni balení a zabezpečení proti poškození.

Pozn.: Vyobrazení se může lišit od dodaného výrobku, stejně jako se může lišit rozsah a typ dodaného příslušenství. Je to důsledek vývoje a takové varianty ovšem nemají žádný vliv na správnou funkci výrobku.



Version date: 27.02.19

Designed  
in Europe 



## KONTAKTY

unitechnic.cz s.r.o.  
Reklamační a servisní oddělení  
Areál bývalého cukrovaru  
Hlavní 29 (hala č.3 uni-max)  
277 45 Úžice

Tel. Reklamačního odd. 266 190 156  
603 414 975  
601 218 255  
E-shop 266 190 111

E-Mail: [reklamace1@khnet.cz](mailto:reklamace1@khnet.cz)  
[obchod@khnet.cz](mailto:obchod@khnet.cz)

<http://www.uni-max.cz>