

uni-max

NÁVOD K OBSLUZE
PŮVODNÍ

SVÁŘECÍ KUKLA SILVERLINE



934295

Vážený zákazníku, děkujeme Vám za zakoupení produktu uni-max.

Naše společnost je připravena Vám poskytnout své služby – než výrobek zakoupíte, při koupi i po zakoupení. V případě jakýchkoliv dotazů, návrhů či doporučení kontaktujte naše obchodní místo. Vynasnažíme se Váš návrh zvážit a reagovat v rámci možností.

První použití zařízení je ve smyslu tohoto návodu právním krokem, kterým uživatel svou svobodnou vůlí stvrzuje, že tento návod řádně prostudoval, zcela pochopil jeho smysl a seznámil se všemi riziky.

POZOR! Nepokoušejte se uvést (popř. používat) zařízení dříve, než se seznámíte s celým návodem k obsluze. Návod uschovejte pro příští použití.

Pozornost je třeba věnovat zejména pokynům týkajících se bezpečnosti práce. Nedodržení nebo nepřesné provádění těchto pokynů může být příčinou úrazu vlastní osoby nebo osob jiných, popřípadě může dojít k poškození zařízení nebo zpracovávaného materiálu.

Dbejte zejména bezpečnostních instrukcí uvedených na štítcích, kterými je zařízení opatřeno. Tyto štítky neodstraňujte, ani nepoškozujte.

Pro usnadnění případné komunikace si zde opište číslo faktury, popř. kupního dokladu.

POPIS

Vhodná pro MIG, TIG a obloukové (MMA / GMAW) elektrické svařování. Solární pohon pro jednoduchý a spolehlivý provoz. Pohodlná 4cestná nastavitelná polstrovaná čelenka pro pohodlné nošení. Duální světelné senzory přepnou ze světla na tmou za 1/5 000 sekundy. DIN odstín 3 (světlý) / DIN odstín 11 (tmavý). DIN 16 UV a IR ochrana. Certifikováno podle EN379 a 175.

TECHNICKÁ DATA

Optická třída	1/1/1/2
Plocha výhledu	90 × 35 mm
Rozměry vložky	110 × 90 × 9 mm
Senzory oblouku	2
Ochrana proti ultrafialovému/infračervenému záření	DIN 16
Stínění	DIN 3
Svařovací stínítko	DIN 11
Doba změny ze světla do tmavé	0,15 – 0,45 s
Provozní teplota	-5 °C až 55 °C
Teplota skladování	-20 °C až 70 °C
Nízko ampérové svařování TIG	≥ 20 A (AC/DC)
Napájení	Solární panel a nabíjecí baterie
Zapínání/vypínání	Zcela automatické
Materiál kukly	Polykarbonát a polypropylen
Rozměry (D × Š × V)	240 × 230 × 330 mm
Hmotnost	450 g

Z důvodu neustálého vývoje výrobků může dojít k změně technických údajů výrobků Silverline bez předchozího upozornění.

BEZPEČNOSTNÍ OPATŘENÍ



Symbole používané v těchto instrukcích



Pozor! Označuje nebezpečí zranění nebo velké materiální škody.



Varování! Nebezpečí poškození

Nepokoušejte se uvést (popř. používat) zařízení dříve, než se seznámíte s celým návodem k obsluze.

Pozornost je třeba věnovat zejména pokynům týkající se bezpečnosti práce. Nedodržení nebo nepřesné provádění těchto pokynů může být příčinou úrazu vlastní osoby nebo osob jiných, popřípadě může dojít k poškození zařízení nebo zpracovávaného materiálu.

Dbejte zejména bezpečnostních instrukcí uvedených na štítcích, kterými je zařízení opatřeno. Tyto štítky neodstraňujte ani nepoškozujte.

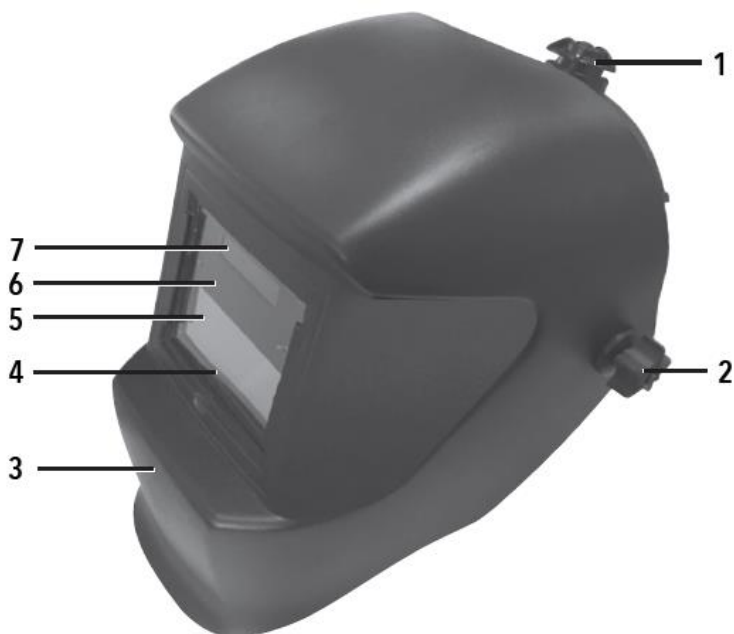
Je vaší povinností zdržovat sebe i ostatní osoby mimo dosah nebezpečí spojených se svářením. Abyste tuto povinnost dodrželi, je třeba se seznámit se zásadami pro sváření obloukem, manipulaci nádobami se stlačeným plynem a všeobecnými bezpečnostními zásadami při práci.

Bezpečnost svářečské kukly

- VŽDY dodržujte všechny platné bezpečnostní předpisy a doporučení pro specifický typ prováděného svařování. Ujistěte se, zda jsou kukla a filtr kompatibilní s tímto typem svařování a zda nabízí odpovídající ochranu. Určité pracovní podmínky mohou vyžadovat použití dalšího ochranného vybavení.
- Pokud tato kukla neztmavne ihned po vytvoření oblouku, okamžitě ukončete svařování.
- Poškozená sklička mohou způsobit vážné popáleniny. Poškrábané nebo poškozené filtry a sklička musí být před zahájením práce vyměněna.
- Filtrovací sklička z tvrzeného minerálního skla se mohou používat pouze společně s vhodnými podpěrnými skličky.
- Dávejte pozor na záření, které proniká do kukly zezadu, například odrazem od reflexních povrchů nebo od jiných svařovacích prací prováděných v blízkosti.
- Tato kukla neposkytuje neomezenou ochranu zraku, uší a obličeje. Je-li to nutné, VŽDY pod svářečskou kuklou používejte vhodné ochranné brýle, ochranu sluchu a dýchacích cest.
- Tato kukla nechrání před úlomky odlétávajícími vysokou rychlostí z řezných a brusných kotoučů.
- NEPOUŽÍVEJTE tuto kuklu v extrémně horkém prostředí.
- Tato kukla se nesmí dostat do kontaktu s horkým povrchem obrobku, svařovacími elektrodami atd.
- Chraňte hlavu před toxickými výparry ze svařování a nikdy je nevedechněte.
- VŽDY nastavte čelenku a pásky kukly tak, abyste zajistili pohodlné a bezpečné nasazení kukly.
- Materiály, které se mohou dostat do kontaktu s pokožkou uživatele, mohou za určitých okolností způsobit alergické reakce.
- Tyto svářečské kukly nesmí být používány po uplynutí lhůty jejich provozní životnosti (je-li uvedena).
- Neprovádějte žádné úpravy filtrovacího sklička nebo kukly. Nepoužívejte jiné náhradní díly, než jsou uvedeny v tomto návodu. Jakékoli úpravy a/nebo použití neschválených náhradních dílů může způsobit zrušení platnosti záruky.

MONTÁŽ

- Než vyhodíte obal od přístroje, zkontrolujte, zda v něm nezůstaly nějaké součástky.



Popis výrobku

1. Seřizovač délky popruhu na hlavu
2. Napínák sestavy popruhů na hlavu
3. Tělo kukly
4. Ochrana proti kapkám kovu
5. Průhledové okénko
6. Senzory
7. Solární panel
8. Výstupek pro přístup k vnitřnímu sklíčku
9. Sestava sklíček
10. Zajišťovací lišta sestavy sklíček
11. Zajišťovací příchytka sestavy sklíček
12. Vnitřní sklíčko



OBSLUHA

Fig. I

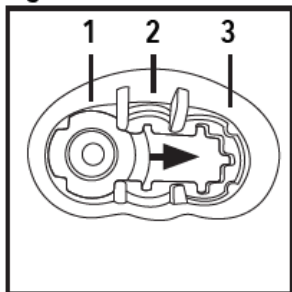


Fig. II

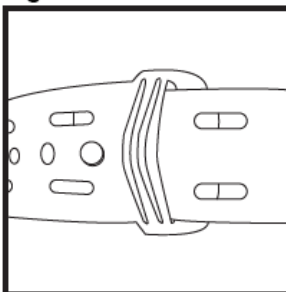


Fig. III

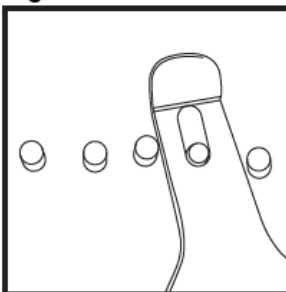


Fig. IV

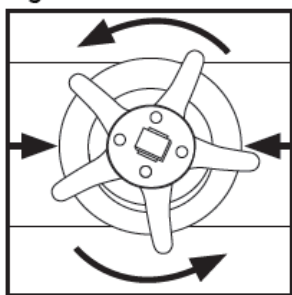
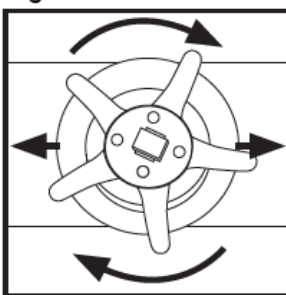


Fig. V



Před použitím

Nastavení

DŮLEŽITÉ: Vždy nastavujte tuto kuklu tak, aby pohodlně a bezpečně seděla na hlavě a aby bylo průhledové okénko (5) přímo před očima.

- Stisknete seřizovač délky popruhu na hlavu (1) a otáčením upravte jeho délku (obr. IV a V).
- Použijte napínák sestavy popruhů na hlavu (2) pro kontrolu napnutí sestavy popruhů na hlavu. Před opětovným napnutím bude také nutné uvolnění některých dalších seřizovacích prvků.
- Vzdálenost sestavy popruhů na hlavu od průhledového okénka má 3 polohy (obr. I), další nastavení délky popruhů na hlavu (obr. II) a poloha sklonu sestavy popruhů na hlavu (obr. III).

Nastavení úrovně stínění

Tato svařečská kukla provádí nastavení stínění automaticky. Normální viditelnost je DIN3 a upravuje se na DIN11, dojde-li k vytvoření oblouku a po ukončení elektrického oblouku se vrací zpět na DIN3.

Použijte „**Tabulku stínění**“ a prohlédněte si doporučená stínění pro každý typ svařování při různých hodnotách proudu. V tomto případě se jedná pouze o přibližné hodnoty.

Tabulka volby stínění

AMPS																							
	1.5	6	10	15	30	40	60	70	100	125	150	175	200	225	250	300	350	400	450	500	600		
A	8			9				10			11			12			13			14			
B	8						9		10			11			12			13			14		
C	8			9			10			11			12			13			14				
D	9			10			11			12			13			14			15				
E	10						11			12			13			14			15				
F	10						11			12			13			14			15				
G	9			10			11			12			13			14			15				
H	4	5	6	7	8	9	10	11	12	13	14	15	16	17	18	19	20	21	22	23	24		

Popis tabulky stínění

A Kryté elektrody

B MAG – svařování kovů v ochranné atmosféře aktivního plynu

C TIG/GTAW – svařování s netavitelnou wolframovou elektrodou v ochranné atmosféře inertního plynu / obloukové svařování s netavitelnou wolframovou elektrodou

D MIG (náročné svařování) – svařování MIG na těžkých kovech

E MIG (nenáročné svařování) – svařování MIG na slitinách lehkých kovů

F Drážkování obloukem

G Řezání plazmovým paprskem

H Mikro plazmové obloukové svařování

Použití



VAROVÁNÍ: Není vhodná pro svařování laserem nebo pro svařování plynem.

DŮLEŽITÉ: Minimální proud 20 A (AC/DC) pro nízkonapěťové svařování TIG.

Před svařováním

- Zkontrolujte ochrana proti kapkám kovu (4), abyste se ujistili, zda je čistá a zda dva senzory (6) nejsou pokryty nečistotami.
- Ujistěte se, zda je vnitřní sklíčko (12) v pořádku a čisté.
- Zkontrolujte všechny funkční části této kukly. Poškozené, poškrábané nebo popraskané části ihned vyměňte.
- Ujistěte se, zda je svářečská kukla v okolí sestavy sklíček zcela utěsněna.

Příslušenství

Řada příslušenství pro svařování včetně náhradní ochrany proti kapkám kovu a vnitřních sklíček je k dispozici u vašeho autorizovaného prodejce Silverline.

ÚDRŽBA

Vyjmutí a výměna ochrany proti kapkám kovu

1. Uvolněte zajišťovací lištu sestavy sklíček (10) ze zajišťovací svorky sestavy sklíček (11).
2. Vyměňte sestavu sklíček (9) a vyměňte ochranu proti kapkám kovu (4).
3. Vložte zpět sestavu sklíček a zabezpečte ji zajišťovací lištou sestavy sklíček.

Vyjmutí a výměna vnitřního sklíčka

1. Uvolněte zajišťovací lištu sestavy sklíček (10) ze zajišťovací svorky sestavy sklíček (11).
2. Vyjměte sestavu sklíček (9).
3. Pomocí výstupku pro přístup k vnitřnímu sklíčku (8) vyjměte stávající vnitřní sklíčko (12) a proveďte jeho výměnu (je-li to nutné, před nasazením odstraňte z nového sklíčka fólii).
4. Vložte zpět sestavu sklíček a zabezpečte ji zajišťovací lištou sestavy sklíček.

Čištění

Čistěte pouze neutrálním mýdlem a měkkým hadříkem, který může být pouze mírně navlhčený a ne nasáklý vodou. **NEPOUŽÍVEJTE** rozpouštědla nebo abrazivní čisticí prostředky nebo čisticí roztoky.

Uložení

- Ukládejte tuto kuklu na tmavém místě, abyste zabránili automatické funkci kukly ve vybití vnitřní baterie a zkrácení provozní životnosti této kukly.
- Ukládejte tuto kuklu v čistém a suchém prostředí při teplotách od -20 °C do 70 °C, kde je chráněna před poškozením a kde bude mimo dosah dětí.

LIKVIDACE

Po skončení životnosti výrobku je nutné při likvidaci vzniklého odpadu postupovat v souladu s platnou legislativou. Výrobek se skládá z kovových a plastových částí, které jsou po roztržení samostatně recyklovatelné.

Při likvidaci zařízení, které již není funkční nebo které již nelze opravit, vždy postupujte podle platných národních předpisů.

- Nevyhazujte elektrické a elektronické vybavení (WEEE) do běžného domácího odpadu.
- Chcete-li získat informace týkající se správné likvidace elektronického vybavení, kontaktujte příslušné místní úřady pro likvidaci odpadových materiálů.

Vážení zákazníci z hlediska platných předpisů o odpadech se v případě elektroodpadu jedná o nebezpečný odpad, jehož likvidace podléhá zvláštnímu režimu.

Je zakázáno vhadzovat elektroodpad do nádob určených pro sběr komunálního odpadu.

Je též možné přístroj odevzdat do sběrných míst elektroodpadu. Informace o místech sběru obdržíte na zastupitelstvu obce nebo na Internetu.

UPOZORNĚNÍ

Pokud dojde k poruše, zašlete přístroj na adresu prodejce, oprava bude provedena v co nejkratším termínu. Stručný popis závady zkrátí její hledání a dobu opravy. V záruční době k přístroji přiložte záruční list a doklad o koupi. Také po uplynutí záruční doby jsme tu pro Vás a případné opravy provedeme za příznivé ceny.

Abyste zabránili poškození přístroje při přepravě, bezpečně jej zabalte nebo použijte originální obal. Za poškození při přepravě neneseme odpovědnost a při reklamaci u přepravní služby záleží na úrovni balení a zabezpečení proti poškození.

Pozn.: Vyobrazení se může lišit od dodaného výrobku, stejně jako se může lišit rozsah a typ dodaného příslušenství. Je to důsledek vývoje a takové varianty ovšem nemají žádný vliv na správnou funkci výrobku.

KONTAKTY

unitechnic.cz s.r.o.
Reklamační a servisní oddělení
Areál bývalého cukrovaru
Hlavní 29 (hala č.3 uni-max)
277 45 Úžice

Tel. Reklamačního odd. 266 190 156
603 414 975
601 218 255
E-shop 266 190 111

E-Mail: reklamace1@khnet.cz
obchod@khnet.cz

<http://www.uni-max.cz>