

# uni-max

NÁVOD K OBSLUZE  
PŮVODNÍ

**KOMBINOVANÁ BRUSKA  
350 W**



**972660**

Vážený zákazníku, děkujeme Vám za zakoupení produktu uni-max.

Naše společnost je připravena Vám poskytnout své služby – než výrobek zakoupíte, při koupi i po zakoupení. V případě jakýchkoli dotazů, návrhů či doporučení kontaktujte naše obchodní místo. Vynasnažíme se Váš návrh zvážit a reagovat v rámci možností.

**První použití zařízení je ve smyslu tohoto návodu právním krokem, kterým uživatel svou svobodnou vůlí stvrzuje, že tento návod řádně prostudoval, zcela pochopil jeho smysl a seznámil se všemi riziky.**

**POZOR! Nepokoušejte se uvést (popř. použít) zařízení dříve, než se seznámíte s celým návodem k obsluze. Návod uschovejte pro příští použití.**

**Pozornost je třeba věnovat zejména pokynům týkajících se bezpečnosti práce. Nedodržení nebo nepřesné provádění těchto pokynů může být příčinou úrazu vlastní osoby nebo osob jiných, popřípadě může dojít k poškození zařízení nebo zpracovávaného materiálu.**

**Dbejte zejména bezpečnostních instrukcí uvedených na štítcích, kterými je zařízení opatřeno. Tyto štítky neodstraňujte, ani nepoškozujte.**

Pro usnadnění případné komunikace si zde opište číslo faktury, popř. kupního dokladu.

## POPIS


Kombinace pásové a 150 mm kotoučové brusky k upevnění na pracovní desku. Indukční motor s dlouhou životností s utěsněnými ložisky. Dva porty pro odsávání prachu. Nastavitelný stůl s úhloměrem. Úhel sklonu brusného pásu lze nastavit v rozmezí 0-90°. Prachotěsný uzavřený spínač a gumové nožky. Vhodné pro broušení různých materiálů včetně kovu, dřeva a plastu. 100 × 915 mm brusný pás se 190 mm dlouhou brusným plochou. Otáčky naprázdno 1450 n/min (kotoučová bruska), rychlost naprázdno 5 m/s (pásová bruska). Dodáváno s brusným pásem se zrnitostí 80, brusným papírem se suchým zipem se zrnitostí 80, víceúhlovým stolem a úhloměrem.


## TECHNICKÁ DATA

Napětí.....	~230 V/50 Hz
Příkon.....	350 W
Jmenovité otáčky naprázdno.....	1 450 min. <sup>-1</sup>
Pracovní cyklus.....	S2 30 minut (krátký pracovní cyklus)
Rozměry brusného pásu.....	914 × 100 mm a 915 × 100 mm
Průměr brusného kotouče.....	150 mm
Úhel sklonu stolu brusného pásu.....	0 – 90°
Brusná plocha pásu.....	390 × 100 mm
Rozměry stolu.....	390 × 125 mm
Rychlost brusného pásu.....	282 m/min. (4,7 m/s)
Výstup pro odvod prachu pásu.....	Ø 40 mm (vnější), Ø 37 mm (vnitřní)
Výstup pro odvod prachu kotouče.....	Ø 40 mm (vnější), Ø 34 mm (vnitřní)
Sklon stolu.....	0 – 45°
Stupeň ochrany.....	IP20
Délka napájecího kabelu.....	2,0 m
Rozměry (D × Š × V).....	500 × 265 × 305 mm
Hmotnost.....	15,5 kg
Akustický tlak L <sub>PA</sub> .....	77 dB(A)
Akustický výkon L <sub>WA</sub> .....	90 dB(A)
Měřená hodnota vibrací a <sub>v</sub> .....	2,5 m/s <sup>2</sup>

Správnost textu, grafů a údajů se váže na dobu tisku. V zájmu neustálého zlepšování našich výrobků může bez předchozího upozornění dojít ke změně technických údajů.

Úroveň hluku působící při provozu tohoto nářadí na uživatele může překročit 85 dB(A), a proto jsou nezbytná opatření týkající se ochrany proti hluku.

 **VAROVÁNÍ:** Na místech, kde hladina hluku překročí hodnotu 85 dB (A), vždy používejte ochranu sluchu. V případě potřeby zkraťte dobu působení na minimum. Je-li hladina hluku příliš vysoká, a to i v případě, kdy používáte ochranu sluchu, okamžitě přerušete práci a zkontrolujte, zda ji správně používáte a zda zajišťuje správné utlumení hluku na přijatelnou úroveň.

 **VAROVÁNÍ:** Působení vibrací na uživatele může vést k ztrátě hmatu, znečitlivění, brnění a k snížení schopnosti uchopení. Dlouhodobé působení vibrací může vést k chronickému stavu. Je-li to nutné, omezte délku působení vibrací na minimum a používejte vhodné antivibrační rukavice. Nepracujte s tímto nářadím, mají-li vaše ruce nižší než normální teplotu, protože v takovém případě mají vibrace větší negativní efekt.

## BEZPEČNOSTNÍ OPATŘENÍ

### Symbols používané v těchto instrukcích



**Pozor! Označuje nebezpečí zranění nebo velké materiální škody.**



**Varování! Nebezpečí poškození**



**Poznámka: Dodatečná informace**

### Význam samolepících značek s bezpečnostními symboly:



**Před použitím čti návod**



**Používej ochranu dýchacích cest**



**Používej ochranu zraku**

**Samolepící značky umístěte na plochách zařízení, které jsou za každých okolností viditelné pro obsluhu stroje před uvedením do chodu i během něho.**

#### **! Obecné**

- Igelitové sáčky použité v obalu mohou být nebezpečné pro děti a zvířata.
- Seznamte se s tímto zařízením, jeho ovládáním, provozem, prvky tohoto zařízení a možnými riziky spojenými s jeho nesprávným užíváním.
- Zajistěte, aby uživatel zařízení byl pečlivě seznámen s ovládáním, provozem, prvky tohoto zařízení a možnými nebezpečími, plynoucími z jeho užívání.
- Dbejte vždy bezpečnostních instrukcí uvedených na štítcích. Tyto štítky neodstraňujte, ani nepoškozujte. V případě poškození nebo nečitelnosti štítku kontaktujte dodavatele.
- Udržujte pracoviště v pořádku a čistotě. Nepořádek v pracovním prostoru může způsobit nehodu.
- Nikdy nepracujte ve stísněných nebo špatně osvětlených prostorách. Vždy zkontrolujte, zda je podlaha stabilní a zda je dobrý přístup k práci. Vždy udržujte stabilní postoj.
- Neustále sledujte postup práce, a používejte všechny smysly. Nepokračujte v práci, pokud se na ni nemůžete plně soustředit.

- O své nářadí pečujte a udržujte je čisté.
- Rukojeti a ovládací prvky udržujte suché a beze stop olejů a tuků.
- Zabraňte přístupu, zvířat, dětí a nepovolaných osob.
- Nestrkejte nohy nebo ruce do pracovního prostoru.
- Nikdy neponechejte za provozu zařízení bez dozoru.
- Nepoužívejte zařízení pro jiný účel, než ke kterému je určeno.
- Při práci používejte osobní ochranné pracovní prostředky (např. brýle, chrániče sluchu, respirátor, bezpečnostní obuv, apod.).
- Nepřepínejte se, používejte vždy obě ruce.
- Se zařízením nepracujte pod vlivem alkoholu a omamných látek.
- Trpíte-li závratěmi, oslabením nebo mdlobami, se zařízením nepracujte.
- Jakékoli úpravy zařízení nejsou povoleny. NEPOUŽÍVEJTE v případech, že zjistíte ohnutí, prasklinu nebo jiné poškození.
- Nikdy neprovádějte údržbu zařízení za provozu.
- Objeví-li se neobvyklý zvuk nebo jiný neobvyklý jev, okamžitě stroj zastavte a přerušte práci.
- Před použitím stroje zkontrolujte, jsou-li pevně dotaženy všechny šrouby.
- Zajistěte správnou údržbu stroje. Před použitím zkontrolujte, zda u stroje nedošlo k poškození.
- Při údržbě a opravě používejte pouze originální náhradní díly.
- Použití přídatných zařízení nebo příslušenství nedoporučených dodavatelem může vést ke zraněním.
- Pro konkrétní práci zvolte vhodné zařízení. Nesnažte se přetěžovat přístroje či příslušenství s malým výkonem a používat je pro práci, která vyžaduje větší strojní zařízení.
- Zařízení nepřetěžujte. Práci odměňujte tak, aby mohlo bez námahy pracovat optimální rychlostí. Na poškození způsobené přetížením se nevztahuje záruka.
- Chraňte zařízení před nadměrnou teplotou a slunečním zářením.
- Zařízení není určeno pro práci pod vodou, ani ve vlhkém prostředí.
- Pokud zařízení delší dobu nepoužíváte, uložte ho na suchém uzamčeném místě mimo dosah dětí.
- Před spuštěním nářadí zkontrolujte všechny bezpečnostní prvky, zda pracují hladce a účinně. Přesvědčte se, zda všechny pohyblivé díly jsou v dobrém stavu.
- Zkontrolujte, zda některé díly nejsou prasklé nebo zadířené, přesvědčte se, že všechny díly jsou správně nasazené. Kontrolujte i všechny další podmínky, které mohou ovlivnit funkci nářadí.
- Pokud není jinak uvedeno v tomto návodu, je nutné poškozené díly a bezpečnostní prvky opravit nebo vyměnit.

#### **! Jemná mechanika**

- Přístroj nikdy neupínejte do svěráku.
- Chraňte přístroj před nárazy a pádem. Po skončení práce ho uložte zpět do kufříku.

#### **! Elektrické zařízení**

- Při používání elektrického nářadí je vždy třeba dodržovat základní bezpečnostní opatření včetně následujících za účelem omezení rizika vzniku požáru, úrazu elektrickým proudem a zranění osob. Před uvedením tohoto výrobku do činnosti si tyto pokyny přečtěte a zapamatujte.
- Ubezpečte se, že zástrčka je zapojena do správné jištěné zásuvky. Napětí sítě musí být shodné s napětím uvedeným na štítku, aby nedošlo k přehřátí a spálení motoru nebo naopak nedostatečnému výkonu.
- Před zapojením do sítě se přesvědčte, že vypínač je v poloze OFF (vypnuto). Pokud zařízení nemá hlavní vypínač sloužící místo něj vidlice. Po skončení práce vytáhněte vidlici síťového přívodu ze zásuvky.
- Elektrické přístroje nikdy nepřeházejte za kabel. Kabel nepoužívejte k vytažení zástrčky ze zásuvky.
- Chraňte přívodní kabel před vysokými teplotami, olejem, rozpouštědly a ostrými hranami.
- Pravidelně kontrolujte kabel a v případě poškození jej nechte opravit u odborníka. Pravidelně kontrolujte prodlužovací kabely a v případě poškození je vyměňte.
- V případě potřeby používejte vždy kvalitní prodlužovací kabel odpovídající výkonem, zcela odvinutý. Pravidelně ho kontrolujte na poškození. Vadný kabel je nutno vyměnit nebo opravit.

- Před započetím údržby, montáže, výměny dílů, či podobné činnosti vypněte hlavní vypínač a vytáhněte zástrčku ze zásuvky.
- Dejte pozor, aby nedošlo k samovolnému spuštění zařízení. Prsty nemějte v blízkosti spouštěcího mechanismu, dokud není bezpodmínečně nutné.
- Pokud má být zařízení nainstalováno k pracovnímu stolu, po dokončení montáže uvolněte pojistné tlačítko.
- Neprovazujte ve výbušném prostředí (při lakování, při práci s kapalnými hořlavými atd.)
- Nepoužívejte ve vlhkém prostředí, nebo pokud je zařízení mokré. Elektrická výzbroj je konstruována pro použití v normálním prostředí s teplotami +5 až +40 °C, s relativní vlhkostí nepřekračující 50 % při teplotě + 40 °C.
- Elektrická zařízení podléhají pravidelným revizím ve stanovených lhůtách.

### **! Ruční nástroje**

- Nářadí neodkládejte do chvíle, dokud se úplně nezastaví.
- Při odkládání nářadí dbejte na to, aby nebylo opřeno o nástroj.
- Nářadí nikdy neupínejte do svěráku.
- Mějte zpracovávaný předmět pevně uchycený a buďte nanejvýše opatrní při manipulaci s ním nebo při jeho uvolňování.

## **Bezpečnost brusného nářadí**



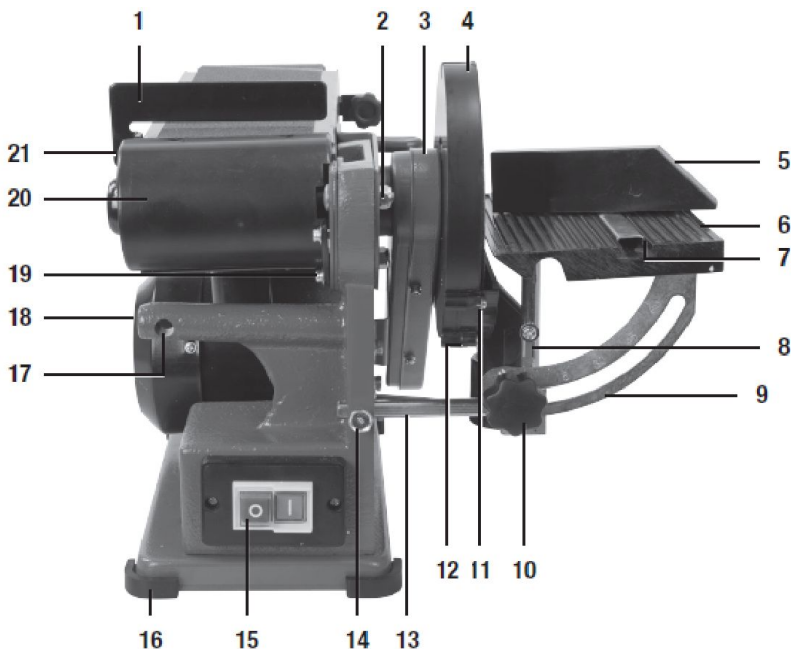
### **VAROVÁNÍ!**

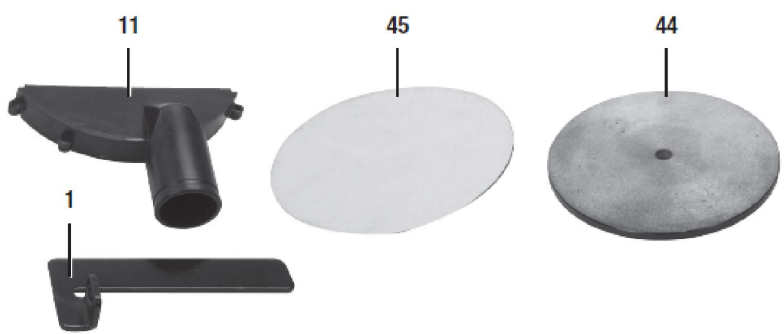
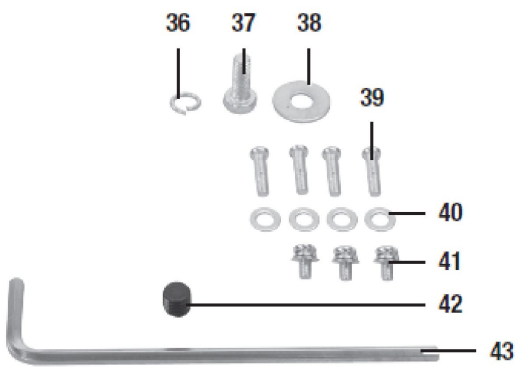
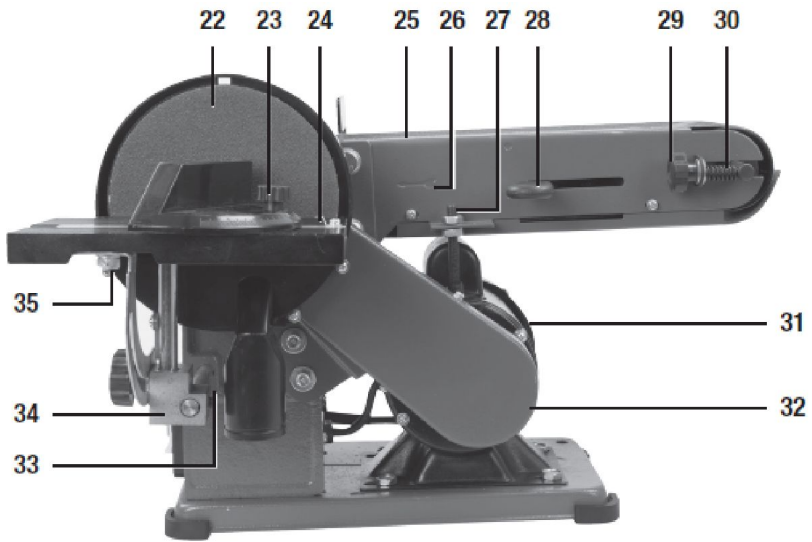
- **Držte elektrické nářadí pouze za izolované rukojeti nebo za místa určená pro úchop, protože se brusný pás nebo brusný papír může dostat do kontaktu s napájecím kabelem.** Při kontaktu s „živým“ vodičem budou nechráněné kovové části nářadí také „živé“ a obsluha utrpí zásah elektrickým proudem.
- **Doporučujeme vám, aby bylo toto nářadí vždy napájeno přes proudový chránič s hodnotou jmenovitého zbytkového proudu 30 mA nebo s menší hodnotou.**
- **Je-li nutná výměna napájecího kabelu, musí být provedena výrobcem nebo jeho autorizovaným servisem, aby byla vyloučena bezpečnostní rizika.**
- a. **VŽDY používejte odpovídající ochranné vybavení, včetně masky proti prachu s minimálním stupněm ochrany FFP2, ochranu zraku a chrániče sluchu.**
- b. **Ujistěte se, zda všechny osoby v blízkosti pracovního prostoru také používají vhodné osobní ochranné vybavení.**
- c. **Při broušení určitých druhů dřeva (jako je buk, dub, mahagon a týkové dřevo) provádějte speciální opatření, protože prach vznikající z takového je toxický a může způsobit extrémní reakce.**
- d. **NIKDY nepoužívejte toto nářadí pro práci s materiály, které obsahují azbest.** Nejste-li si jisti, zda obrobek neobsahuje azbest, kontaktujte kvalifikovanou osobu.
- e. **NEPROVÁDĚJTE broušení hořčíku nebo slitin, které mají vysoký obsah hořčíku.**
- f. **Dávejte pozor na nátěry nebo úpravy povrchu, které mohou být aplikovány na materiál, který budete brousit. Mnoho úprav povrchů materiálů může vytvářet prach, který je toxický nebo jinak škodlivý.** Při práci na budovách postavených před rokem 1960 hrozí zvýšené riziko výskytu nátěrů obsahujících olovo.
- g. **Prach vytvářený při broušení nátěrů, které obsahují olovo, je nebezpečný zejména pro děti, těhotné ženy a osoby s vysokým krevním tlakem. ZABRAŇTE vstupu těchto osob do blízkosti pracovního prostoru, a to i v případě, kdy budou používat odpovídající ochranné vybavení.**
- h. **Kdykoli je to možné, použijte pro odstranění prachu odsávací systém, aby byl zajištěn odvod prachu a nečistot.**
- i. **Buďte opatrní zejména při použití tohoto nářadí při broušení dřeva a kovu. Jiskry vznikající při broušení kovu mohou snadno zapálit dřevěný prach. VŽDY kompletně očistěte nářadí, abyste snížilo riziko způsobení požáru.**

- j. Při použití tohoto nářadí, před prováděním přestávek a po dokončení broušení často vyprazdňujte vak nebo zásobník na prach (je-li použit). Prach může představovat riziko výbuchu. NEVHAZUJTE brusný prach do otevřeného ohně. Může dojít k spontánnímu hoření, dostanou-li se částice oleje nebo vody do kontaktu s částicemi prachu. Provádějte pečlivou likvidaci odpadových materiálů v souladu s platnými místními zákony a předpisy.
- k. Pracovní povrchy a brusný papír mohou být během použití velmi horké. Zjistíte-li přítomnost spáleniny (kouř nebo popel) na pracovním povrchu, zastavte práci a umožněte vychladnutí materiálu. NEDOTÝKEJTE se pracovní plochy nebo brusného papíru, dokud nedojde k jejich vychladnutí.
- l. NEDOTÝKEJTE se pohybujícího se brusného papíru.
- m. Před odložením tuto brusku VŽDY vypněte.
- n. NEPOUŽÍVEJTE tuto brusku pro mokré broušení. Kapaliny vnikající do skříně motoru mohou způsobit vážné úrazy elektrickým proudem.
- o. Před výměnou nebo změnou brusného papíru VŽDY odpojte brusku od napájecího napětí.
- p. Dokonce i případě, kdy je toto nářadí používáno podle uvedených pokynů, není možné eliminovat všechny faktory zbytkových rizik. Máte-li jakékoli pochybnosti týkající se bezpečného použití tohoto nářadí, nepoužívejte takové nářadí.

## MONTÁŽ A OBSLUHA

- Než vyhodíte obal od přístroje, zkontrolujte, zda v něm nezůstaly nějaké součástky. Pokud ano, vyhledejte si díl v seznamu dílů nebo na schématu sestavení a příslušný díl nainstalujte.





## Popis výrobku

1.	Opěrka nástrojů
2.	Matice nastavení sklonu pásové brusky
3.	Kryt motoru pásové brusky
4.	Kryt brusného kotouče
5.	Vodítko pokosu
6.	Stůl
7.	Drážka vodítka pokosu
8.	Indikátor sklonu stolu
9.	Ukazatel sklonu stolu
10.	Upínací šroub sklonu stolu
11.	Sestava odsávání prachu kotoučové brusky
12.	Port odvodu prachu kotoučové brusky
13.	Tyč stolu
14.	Montážní šroub stolu
15.	Spínač zapnuto/vypnuto
16.	Pryžová patka
17.	Montážní šroub stolu pásové brusky
18.	Závít montážního šroubu stolu pásové brusky
19.	Šrouby krytu válce pásové brusky
20.	Kryt válce pásové brusky
21.	Držák opěrky nástrojů
22.	Brusný kotouč
23.	Upínací šroub sklonu vodítka pokosu

24.	Indikátor úhlu pokosu
25.	Brusný pás
26.	Indikátor směru otáčení

27.	Seřizovací matice výšky brusného pásu
28.	Uvolňovací páka brusného pásu
29.	Šroub napnutí brusného pásu
30.	Pružný mechanismus napnutí brusného pásu
31.	Motor
32.	Motor hřídele brusného pásu (pod krytem)
33.	Držák stolu kotoučové brusky
34.	Blok stolu
35.	Šroub stolu
36.	Pružná podložka opěrky nástrojů
37.	Šroub opěrky nástrojů
38.	Podložka opěrky nástrojů
39.	Šrouby sestavy odsávání prachu kotoučové brusky (4 kusy)
40.	Podložky sestavy odsávání prachu kotoučové brusky (4 kusy)
41.	Šrouby krytu kotouče (3 kusy)
42.	Montážní šroub krytu kotouče
43.	Šestihranný klíč
44.	Základna brusného kotouče
45.	Podložka se suchým zipem

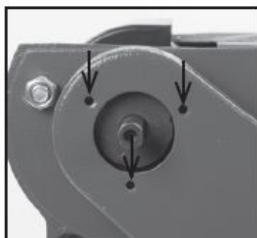
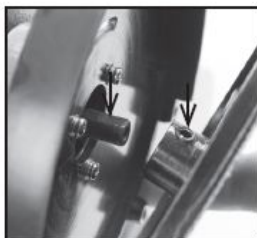
## Určené použití

• Kombinovaná pásová a kotoučová bruska určená pro montáž na stůl, Vhodná pro broušení široké řady materiálů včetně kovů, dřeva a plastů. Brusné práce závisí na namontovaném typu brusného pásu nebo kotouče a na hrubosti brusiva. Tato bruska není vhodná pro broušení materiálů, které mohou vytvářet toxické látky nebo které mohou být vysoce hořlavé nebo které mohou mít jiné nebezpečné vlastnosti. Nejsou vhodné pro broušení s použitím kapalin, jako jsou voda a olej. Nejsou určeny pro komerční nebo průmyslové použití.

## Vybalení náradí

• Opatrně vybalte a zkontrolujte vaše nové náradí. Seznamte se všemi jeho vlastnostmi a funkcemi.  
• Ujistěte se, zda jsou dodány všechny díly a zda jsou v bezvadném stavu. Je-li jakákoliv část poškozena nebo není-li dodána, před použitím tohoto náradí požádejte o její výměnu nebo o její dodání.



**A****B****C****D****E****F****G****H****I****J****K****L**

**M****N****O**

## Před použitím



**VAROVÁNÍ:** Před připojením nebo výměnou jakéhokoli příslušenství nebo před prováděním jakéhokoli seřízení se ujistěte, zda je nářadí odpojeno od napájecího napětí.

**Poznámka:** Zásadně vám doporučujeme, aby byla tato bruska připojena pouze k okruhu, který je chráněn proudovým chráničem RCD nebo aby byla používána s připojeným proudovým chráničem RCD.

**Poznámka:** Toto zařízení je uzemněno a může být připojeno pouze k elektrické síti s uzemněním. Nepokoušejte se používat toto zařízení bez připojení k uzemnění.

## Montáž na stůl

**Poznámka:** Doporučujeme vám, aby byla tato bruska po smontování bezpečně namontována na pevný a stabilní pracovní stůl (montážní prvky nejsou dodávány).

- V základně tohoto nářadí jsou připraveny 2 vhodné otvory. Zkontrolujte, zda jsou všechny šrouby vhodné pro montážní otvory v nářadí.

### Sestavení

- Nasadte na rohy základny brusky 4 dodané pryžové patky (15).

### Sestavení brusného kotouče

1. Kryt kotouče (4) je upevněn k nářadí pomocí šroubů krytu kotouče (41), jak je zobrazeno na obr. A a B. Ujistěte se, zda je kryt upevněn správně pomocí čtyř vodorovných závitových šroubů na spodní části.
2. Velmi opatrně upevněte podložku se suchým zipem (45) k základně brusného kotouče (44 a obr. C). Zajistěte, aby byla základna brusného kotouče zcela zbavena oleje a maziva. Sloupněte zadní stranu nalepovací podložky se suchým zipem a před upevněním se ujistěte, zda jsou dokonale srovnány.
3. Upevněte pomocí suchého zipu dodaný brusný kotouč (22).
4. Částečně zašroubujte montážní šroub krytu kotouče (42) do závitového otvoru na zadní části základny brusného kotouče (44). Potom upevněte základnu brusného kotouče na hřídel (obr. D a E) pomocí dodaného šestihranného klíče (43). Použijte drážku v horní části krytu kotouče, abyste získali přístup k utahování montážního šroubu krytu kotouče.
5. Upevněte sestavu odsávání prachu kotoučové brusky (11) pomocí šroubů sestavy odsávání prachu kotoučové brusky (39) a podložek sestavy odsávání prachu kotoučové brusky (40).

## Sestava sekce brusného pásu

- Opěrka nástrojů (1) je upevněna k držáku opěrky nástrojů (21) pomocí pružné podložky opěrky nástrojů (36), šroubu opěrky nástrojů (37) a podložky opěrky nástrojů (38). Ujistěte se, zda se pružná podložka nachází mezi podložkou a hlavou šroubu.
- Povrch pásové brusky může být nastaven mezi vodorovnou a svislou rovinou v rozsahu 0–90° a může být zajištěn v libovolné poloze pomocí upínací matice sklonu pásové brusky (2). Výška 0° ve vodorovné poloze je nastavena pomocí matice pro seřízení výšky brusného pásu (27).

## Výměna brusného pásu

**Poznámka:** To je třeba chápat jako součást kontroly před zahájením práce, i když je pás již namontován.

1. Přesuňte uvolňovací páku brusného pásu (28) směrem dopředu, jak je zobrazeno na obr. K.
2. Sejměte kryt válce pásu (20) po demontáži šroubů krytu válce pásu (19) a šroubů označených na obr. L.
3. Odstraňte šrouby označení na obr. M i šrouby na vzdálenější straně ve stejných polohách a opatrně vytáhněte spodní kovovou desku pryč z nářadí, jak je zobrazeno na obr. M.
4. Opatrně sejměte stávající pás a zapamatujte si směr šipky na zadní straně pásu.
5. Nasadte nový pás a ujistěte se, zda je směr pásu správný, jak zobrazuje indikátor směru (26).
6. Znovu namontujte desku, šrouby a kryt válce pásu.

**Poznámka:** Vedení pásu a celkové napnutí pásu je ovládáno šroubem napnutí brusného pásu (29). Nastavení může být prováděno aplikací většího nebo menšího pnutí působícího na pružný mechanismus napnutí brusného pásu (30). To by nemělo být vyžadováno při normálním použití, ale může to být nutné, je-li pás nesprávně veden, dochází-li k jeho prokluzování nebo je-li pás nadměrně napnutý.

## Upevnění stolu

**Poznámka:** Stůl (6) může být umístěn do polohy pro práci s kotoučovou nebo s pásovou bruskou (obr. I a J). Může být nastavena dokonce vodorovná rovina stolu, ale na tomto nářadí není k dispozici žádný ukazatel pro indikaci tohoto úhlu. Pro změření tohoto úhlu budete muset použít další nástroj. Úhel stolu může být nastaven ve třech osách, což umožňuje broušení obrobku v jakémkoli úhlu.

1. Chcete-li stůl použít s kotoučovou bruskou, zasuňte tyč stolu (13) do držáku stolu pro kotoučovou brusku (33) a proveďte zajištění utažením montážního šroubu stolu (14). Chcete-li stůl použít s pásovou bruskou, přesuňte montážní šroub stolu k závitů montážního šroubu stolu pásové brusky (18) a použijte držák stolu pásové brusky (17).
2. Na bloku stolu (34) a pod rovinou stolu mohou být pomoci dodávaného šestihranného klíče provedena dodatečná seřízení délky tyče stolu a některá další menší seřízení.
3. Vodičko pokosu (5) zapadne do kanálku vodička pokosu (7), jak je zobrazeno na obrázku: je zajištěno v požadované poloze utažením upínacího šroubu vodička pokosu (23) a úhle je indikován indikátorem úhlu pokosu (24).

## Odsávání prachu

**Poznámka:** Kotoučová i pásová bruska jsou obě opatřeny portem pro odsávání prachu. Zásadně doporučujeme, aby bylo toto nářadí používáno s odsáváním prachu. Hadice může být připojena k jakémukoli nářadí, které je v daném okamžiku používáno, ale doporučuje se pružná hadice ve tvaru „Y“, aby byly současně propojeny z bezpečnostních důvodů a z důvodu většího pohodlí obsluhy.

1. U kotoučové brusky připojte port odvodu prachu (12) kotoučové brusky k hadici systému pro odsávání prachu nebo k vysavači.

2. U pásové brusky připojte port odvodu prachu, jak je zobrazeno na obr. G. Nechejte u připojené hadice dostatečný průhyb z důvodu různých náklonů pásové brusky.

## Kontroly před zahájením práce

• Vždy zkontrolujte, zda jsou všechny části nebo příslušenství zcela bezpečné a zda se rotující díly nedostanou do kontaktu s kryty nebo se skříň brusky.

## Obsluha:



**VAROVÁNÍ:** Při práci s touto bruskou vždy používejte vhodné ochranné vybavení, včetně ochrany zraku, sluchu a dýchacích cest.

**VAROVÁNÍ:** Dávejte pozor, protože litinová skříň brusky může být při provozu horká.

**VAROVÁNÍ:** Toto nářadí je vhodné pro použití pouze jednou osobou a je navrženo tak, aby mohlo být zatěžováno pouze na jedné straně.



**Pracovní cyklus:** Nepřekračujte maximální provozní dobu 20 minut během každé hodiny.

Doporučujeme vám dodržovat provozní dobu v trvání maximálně 10 minut, aby bylo omezeno riziko poškození nářadí, které by bylo způsobeno jeho přehřátím.

**DŮLEŽITÉ:** Při broušení jsou vytvářeny jemné částičky prachu. Některé částičky nesmí být vdechovány nebo se nesmí dostat do kontaktu s pokožkou. Hrozí také riziko poškození vnitřních dílů elektrického nářadí, jestliže se jemné částičky kovu dostanou přes větrací otvory do nářadí. V dílnách, kde je používáno toto nářadí, doporučujeme používání odsávacího zařízení. Není-li to možné, pravidelně čistěte a vysávejte pracovní prostor v blízkosti tohoto nářadí.

## Zapnutí a vypnutí

**Poznámka:** Neprovádějte zapínání a vypínání brusky při zatížení. Před zatížením vždy počkejte, dokud motor brusky nedosáhne svých maximálních otáček. Před opuštěním brusky vždy počkejte, dokud nedojde k jejímu úplnému zastavení.

- Chcete-li nářadí zapnout, stiskněte symbol „I“ na spínači zapnuto/vypnuto (15).
- Chcete-li nářadí vypnout, stiskněte symbol „O“ na spínači zapnuto/vypnuto.

## Broušení

- Vždy používejte výrobek na levé straně směrem od středu kotouče, abyste zabránili zpětnému rázu.
- Vždy držte obrobek oběma rukama a nikdy nedovolte, aby se vaše prsty dostaly příliš blízko k brusné ploše.
- Při broušení přesunujte obrobek po brusné ploše, abyste zabránili nerovnoměrnému opotřebování brusného pásu nebo kotouče.
- U malých obrobků je mnohem více pravděpodobné způsobení zranění. Při jejich broušení se prsty pracovníka dostávají mnohem blíže k brusné ploše, a tak hrozí větší riziko odmrštění obrobku na pracovníka a jeho zranění. Buďte velmi opatrní.
- Při broušení nevyvíjejte nadměrný tlak. Tak by došlo k způsobení dalšího opotřebování brusného pásu, kotouče, hnacího řemenu a motoru. V některých případech by mohlo dojít k prasknutí brusného pásu a k následnému zranění obsluhy brusky.
- Obrysově broušení může být prováděno na koncové části válce úseku brusného pásu. Při této činnosti by měla být část brusného pásu normálně ve svislé poloze.

- Udržujte vzdálenost mezi brusnou plochou a okrajem stolu zhruba na hodnotě 1,6 mm. Tato hodnota se bude lišit při nastavení stolu v různých úhlech. Na brusce je několik pojistných závrtných šroubů a dalších ovladačů, které mohou upravit nastavení této vzdálenosti na správnou hodnotu.

## Příslušenství

- Řadu příslušenství a spotřebních dílů, včetně brusného pásu s hrubostí 80 (186813), si můžete zakoupit u autorizovaného prodejce Silverline. Náhradní díly lze objednat také na internetové adrese [toolsparesonline.com](http://toolsparesonline.com).

## ÚDRŽBA



**VAROVÁNÍ:** Před prováděním jakékoli kontroly, údržby nebo čištění VŽDY odpojte toto nářadí od napájecího zdroje.

### Výměna brusného kotouče

1. Sejměte sestavu stolu z přední části brusného kotouče.
2. Vyšroubujte 4 šrouby sestavy odsávání prachu kotoučové brusky (11) a sejměte ji. Je-li to nutné, odpojte hadici vysavače, je-li ve vybavení brusky.
3. Opatrně sejměte stávající opotřebovaný brusný papír se suchým zipem, jak je to zobrazeno na obr. N. Při odlupování od povrchu suchého zipu zajistěte povrch suchého zipu připevněný k základně brusného kotouče (44), aby se zabránilo uvolnění jeho lepkavé zadní části.
4. Opatrně upevněte nový brusný kotouč tak, aby byl tento kotouč správně vystředěn.
5. Znovu upevněte sestavu odsávání prachu kotoučové brusky a hadici vysavače.
6. Proveďte zkušební chod, abyste se ujistili o normální funkci kotouče.
7. Je-li to nutné, znovu připevněte stůl.

### Výměna řemenu motoru

1. Sejměte stůl (6) z přední části brusného kotouče (22).
2. Vyšroubujte 4 šrouby sestavy odsávání prachu kotoučové brusky (11) a sejměte ji.
3. Vyšroubujte závrtný šroub krytu kotouče (42) dodaným šestihřanným klíčem (43) a sejměte základnu brusného kotouče (44).
4. Vyšroubujte 3 šrouby, které upevňují kryt kotouče (4) k nářadí.
5. Demontujte šrouby na boční části skříně motoru a opatrně tento kryt sejměte (obr. O).
6. Zkontrolujte, zda se specifikace řemenu uvedená na opotřebovaném řemenu shoduje se specifikací nového řemenu.
7. Opatrně sejměte opotřebovaný hnací řemen z řemenice hřídele motoru (32) a potom jej sejměte z horní řemenice motoru.
8. Nejdříve nasadte nový řemen na horní řemenici a potom na řemenici hřídele motoru.
9. Znovu namontujte a upevněte všechny části v obráceném pořadí, ujistěte se, zda jsou všechny části řádně utaženy a zkontrolujte každý krok vaší práce.
10. Provedením zkoušky zkontrolujte správnou funkci řemenu, aniž by došlo k zatížení nářadí.

## Základní kontrola

- Pravidelně kontrolujte, zda jsou utaženy všechny upevňovací šrouby.
- Před každým použitím zkontrolujte napájecí kabel nářadí, zda není poškozen nebo opotřeben. Opravy musí být prováděny v autorizovaném servisu Silverline. Tento pokyn se vztahuje také na prodlužovací kabely používané s tímto nářadím.

## Čištění

- Udržujte toto nářadí stále v čistém stavu. Prach a nečistoty způsobí rychlé opotřebenění vnitřních dílů a zkrátí provozní životnost nářadí. Čistěte povrch nářadí měkkým kartáčem nebo suchým hadříkem. Je-li to možné, pro vyfoukání nečistot z větracích drážek použijte proud čistého a suchého stlačeného vzduchu.
- Kryt nářadí čistěte měkkým navlhčeným hadříkem a neagresivním čisticím prostředkem. Nepoužívejte čisticí prostředky na bázi lihu nebo benzínu a agresivní čisticí prostředky.
- Pro čištění plastových součástí nikdy nepoužívejte látky, které mohou naleptat jejich povrch.

## Uložení

- Odpojte toto nářadí od elektrické sítě a zkontrolujte, zda je dílna nebo garáž uzamknuta, abyste zabránili přístupu dětí k tomuto nářadí.

## Odstraňování závad

Problém	Možná příčina	Odstranění závady
Brusku nelze spustit	Došlo k aktivaci jističe	Obnovte funkci jističe
	Poškozené nářadí	Svěťte opravu brusky autorizovanému servisu Silverline
Nadměrné vibrace nářadí	Uvolněný kotouč	Okamžitě vypněte brusku a řádně utáhněte kotouč
	Nářadí není řádně upevněno k pracovnímu stolu	Zkontrolujte a utáhněte šrouby a montážní prvky
	Nářadí bylo namontováno přímo na kovový pracovní stůl nebo došlo k ztrátě či k poškození pryžových patek	Umístěte mezi toto nářadí a povrch pracovního stolu materiál snižující vibrace. Bude stačit malý kousek dřevěného materiálu
Brusný pás se nepohybuje rovnoměrně, ale směrem doleva nebo doprava	Nářadí je nesprávně nastaveno	Viz část „Výměna brusného pásu“
	Opotřebený nebo nesprávně vyrobený brusný pás	Vyměňte brusný pás
„Pisklavý“ zvuk při broušení	Prokluzování brusného pásu	Viz část „Výměna brusného pásu“, kde jsou pokyny pro seřízení napnutí
Pohyb brusného pásu se při broušení zpomaluje	Příliš napnutý brusný pás	Viz část „Výměna brusného pásu“, kde jsou pokyny pro seřízení napnutí
	Vyvíjení příliš velkého tlaku na obrobek	Změňte tlak
Při broušení dochází k pálení dřeva	Opotřebený brusný pás nebo je brusný pás zanesený	Vyměňte brusný pás

Skříň motoru je nadměrně horká	Není dodržen správný pracovní cyklus	Zkontrolujte, zda je dodržován pracovní cyklus odpovídající maximálně 30 minutám za hodinu. Zůstává-li nářadí stále nadměrně horké, poskytněte mu delší dobu na vychladnutí. Požadovanou dobu na vychladnutí mohou ovlivnit i další faktory, včetně teploty okolního prostředí. Ponechání nářadí v chodu v rámci pracovního cyklu může prodloužit životnost nářadí
Nečekané zvuky vycházející z nářadí	Toto je nářadí s velkými vibracemi a časem může dojít k uvolnění montážních prvků	Zkontrolujte správné utažení všech montážních prvků. Dochází-li opakovaně k uvolnění jakéhokoli montážního prvku, zkontrolujte, zda je při utahování dodrženo správné pořadí a je-li to nutné, doplňte pružné podložky nebo pojistné matice.
	Opotřebované vnitřní části nebo jiná závada	Kontaktujte autorizovaný servis

## LIKVIDACE

Po skončení životnosti výrobku je nutné při likvidaci vzniklého odpadu postupovat v souladu s platnou legislativou. Výrobek se skládá z kovových a plastových částí, které jsou po roztřídění samostatně recyklovatelné.

1. Demontujte všechny díly stroje.
2. Díly roztřídte dle tříd odpadu (kovy, pryž, plasty apod.). Vytříděný materiál odevzdejte k dalšímu využití.
3. Elektroodpad (použité elektrické ruční nářadí, elektromotory, nabíjecí zdroje, elektronika, akumulátory, baterie...).

Vážený zákazníku z hlediska platných předpisů o odpadech se v případě elektroodpadu jedná o nebezpečný odpad, jehož likvidace podléhá zvláštnímu režimu.

Je zakázáno vhazovat elektroodpad do nádob určených pro sběr komunálního odpadu.

Je též možné přístroj odevzdat do sběrných míst elektroodpadu. Informace o místech sběru obdržíte na zastupitelstvu obce nebo na Internetu.

## UPOZORNĚNÍ

Pokud dojde k poruše, zašlete přístroj na adresu prodejce, oprava bude provedena v co nejkratším termínu. Stručný popis závady zkrátí její hledání a dobu opravy. V záruční době k přístroji přiložte doklad o koupi. Také po uplynutí záruční doby jsme tu pro Vás a případné opravy provedeme za příznivé ceny.

Abyste zabránili poškození přístroje při přepravě, bezpečně jej zabalte nebo použijte originální obal. Za poškození při přepravě neneseme odpovědnost a při reklamaci u přepravní služby záleží na úrovni balení a zabezpečení proti poškození.

Pozn.: Vyobrazení se může lišit od dodaného výrobku, stejně jako se může lišit rozsah a typ dodaného příslušenství. Je to důsledek vývoje a takové varianty ovšem nemají žádný vliv na správnou funkci výrobku.

## Prohlášení o shodě CE

**Níže podepsaná osoba:** Pan Darrell Morris

**Jako zástupce společnosti:** Silverline

Prohlašuje, že

**Identifikační kód:** 972660

**Popis:** Kombinovaná bruska 350 W Silverline

**Splňuje požadavky následujících směrnic a norem:**

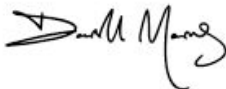
- Směrnice pro strojní zařízení 2006/42/EC
- Směrnice pro elektromagnetickou kompatibilitu (EMC) 2014/30/EU
- Směrnice o použití nebezpečných látek (RoHS) 2011/65/EU
- EN 61029-1+A11:2010
- EN 12100:2010
- EN 55014-1:2006+A2:2011
- EN 55014-2:1997+A2:2008
- EN 61000-3-2:2014
- EN 61000-3-3:2013

**Pověřený orgán:** TÜV SÜD

**Místo uložení technické dokumentace:** Silverline

**Datum:** 3. 6. 2018

**Podepsal:**



Pan Darrell Morris

Jednatel společnosti

**Název a adresa výrobce:**

Powerbox International Limited, Company No. 06897059. Registered address: Powerbox, Boundary Way, Lufton Trading Estate, Yeovil, Somerset BA22 8HZ, United Kingdom.

## KONTAKTY

unitechnic.cz s.r.o.

Reklamační a servisní oddělení

Areál bývalého cukrovaru

Hlavní 29 (hala č.3 uni-max)

111

277 45 Úžice

Tel. Reklamačního odd. 266 190 156

603 414 975

601 218 255

E-shop

266 190

E-Mail: [reklamace1@khnet.cz](mailto:reklamace1@khnet.cz)

[obchod@khnet.cz](mailto:obchod@khnet.cz)

<http://www.uni-max.cz>