

# uni-max

PŮVODNÍ NÁVOD K OBSLUZE

## KOMPRESOR AIRBRUSH 182



### AS182

Vážený zákazník, děkujeme Vám za zakoupení produktu UNI-MAX.

Naše společnost je připravena Vám poskytnout své služby – než výrobek zakoupíte, při koupi i po zakoupení. V případě jakýchkoli dotazů, návrhů či doporučení kontaktujte naše obchodní místo. Vynasnažíme se Váš návrh zvážit a reagovat v rámci možností.

**První použití zařízení je ve smyslu tohoto návodu právním krokem, kterým uživatel svou svobodnou vůlí stvrzuje, že tento návod řádně prostudoval, zcela pochopil jeho smysl a seznámil se všemi riziky.**

**POZOR! Nepokoušejte se uvést (popř. používat) zařízení dříve, než se seznámíte s celým návodem k obsluze. Návod uschovejte pro příští použití.**

**Pozornost je třeba věnovat zejména pokynům týkajících se bezpečnosti práce. Nedodržení nebo nepřesné provádění těchto pokynů může být příčinou úrazu vlastní osoby nebo osob jiných, popřípadě může dojít k poškození zařízení nebo zpracovávaného materiálu.**

**Dbejte zejména bezpečnostních instrukcí uvedených na štítcích, kterými je zařízení opatřeno. Tyto štítky neodstraňujte, ani nepoškozujte.**

Pro usnadnění případné komunikace si zde opište číslo faktury popř. kupního dokladu.

## POPIS

Provedení bez krytu, opatřené madlem na přenášení a regulátorem. Kompresor je vybaven auto stop systémem (start 3 bar/stop 4 bar), regulátorem s rozsahem 0 – 4 bar, filtrem s odkalovačem a manometrem. Vzduchové připojení 1/8"BSP, hladina hluku 47 dB, rozměry 255 × 135 × 170 mm.

Vlastnosti:

- Ukazatel tlaku vzduchu, vzduchový filtr, nastavitelný tlak vzduchu.
- Typ pistu: Bez mazání.
- Spuštění stisknutím tlačítka, nepřetržitý provoz, dostatečný výkon.
- Tepelná ochrana.
- Nízká hlučnost: 62 dB.
- Funkce pro automatické spuštění a vypnutí.

## TECHNICKÁ DATA

Napájení.....	230 V/50 Hz
Příkon.....	124 W
Otáčky.....	1 450 ot/min
Tlak max. ....	4 bar
Průtok vzduchu .....	23 l/min
Výstupní šroubení .....	1/8" BSP
Doporučený průměr airbrush trysky .....	0,2 – 1,0 mm
Rozměry (d × š × v).....	255 × 140 × 230
Hmotnost netto.....	3,9 kg

Správnost textu, grafů a údajů se váže na dobu tisku. V zájmu neustálého zlepšování našich výrobků může bez předchozího upozornění dojít ke změně technických údajů.

# BEZPEČNOSTNÍ OPATŘENÍ

## Symbole používané v těchto instrukcích



**Pozor!**

Označuje nebezpečí zranění nebo velké materiální škody.



**Obecné**

- Igelitové sáčky použité v obalu mohou být nebezpečné pro děti a zvířata.
- Seznamte se s tímto zařízením, jeho ovládáním, provozem, prvky tohoto zařízení a možnými riziky spojenými s jeho nesprávným užíváním.
- Zajistěte, aby uživatel zařízení byl pečlivě seznámen s ovládáním, provozem, prvky tohoto zařízení a možnými nebezpečími, plynoucími z jeho užívání.
- Dbejte vždy bezpečnostních instrukcí uvedených na štítcích. Tyto štítky neodstraňujte, ani nepoškozujte. V případě poškození nebo nečitelnosti štítku kontaktujte dodavatele.
- Udržujte pracoviště v pořádku a čistotě. Nepořádek v pracovním prostoru může způsobit nehodu.
- Nikdy nepracujte ve stísněných nebo špatně osvětlených prostorách. Vždy zkontrolujte, zda je podlaha stabilní a zda je dobrý přístup k práci. Vždy udržujte stabilní postoj.
- Neustále sledujte postup práce, a používejte všechny smysly. Nepokračujte v práci pokud se na ni nemůžete plně soustředit.
- O své nářadí pečujte a udržujte je čisté.
- Rukojeti a ovládací prvky udržujte suché a beze stop olejí a tuků.
- Zabraňte přístupu, zvířat, dětí a nepovolaných osob.
- Nestrkejte nohy nebo ruce do pracovního prostoru.
- Nikdy neponechejte za provozu zařízení bez dozoru.
- Nepoužívejte zařízení pro jiný účel, než ke kterému je určeno.
- Při práci používejte osobní ochranné pracovní prostředky (např. brýle, chrániče sluchu, respirátor, bezpečnostní obuv, apod.).
- Nepřepínajte se, používejte vždy obě ruce.
- Se zařízením nepracujte pod vlivem alkoholu a omamných látek.
- Trpíte-li závratěmi, oslabením nebo mdlobami, se zařízením nepracujte.
- Jakékoli úpravy zařízení nejsou povoleny. **NEPOUŽÍVEJTE** v případě, že zjistíte ohnutí, prasklinu nebo jiné poškození.
- Nikdy neprovádějte údržbu zařízení za provozu.
- Objev-li se neobvyklý zvuk nebo jiný neobvyklý jev, okamžitě stroj zastavte a přerušte práci.
- Klíče a šroubováky vždy po použití odstraňte ze stroje.
- Před použitím stroje zkontrolujte, jsou-li pevně dotaženy všechny šrouby.
- Zajistěte správnou údržbu stroje. Před použitím zkontrolujte, zda u stroje nedošlo k poškození.
- Při údržbě a opravě používejte pouze originální náhradní díly.
- Použití přídavných zařízení nebo příslušenství nedoporučených dodavatelem může vést ke zraněním.
- Pro konkrétní práci zvolte vhodné zařízení. Nesnažte se přetěžovat přístroje či příslušenství s malým výkonem a používat je pro práci, která vyžaduje větší strojní zařízení.
- Zařízení nepřetěžujte. Práci odměňujte tak, aby mohlo bez námahy pracovat optimální rychlostí. Na poškození způsobené přetížením se nevztahuje záruka.
- Chraňte zařízení před nadměrnou teplotou a slunečním zářením.
- Zařízení není určeno pro práci pod vodou, ani ve vlhkém prostředí.
- Pokud zařízení delší dobu nepoužíváte, uložte ho na suchém uzamčeném místě mimo dosah dětí.
- Před spuštěním nářadí zkontrolujte všechny bezpečnostní prvky, zda pracují hladce a účinně. Přesvědčte se, zda všechny pohyblivé díly jsou v dobrém stavu.
- Zkontrolujte, zda některé díly nejsou prasklé nebo zadřené, přesvědčte se, že všechny díly jsou správně nasazené. Kontrolujte i všechny další podmínky, které mohou ovlivnit funkci nářadí.
- Pokud není jinak uvedeno v tomto návodu, je nutné poškozené díly a bezpečnostní prvky opravit nebo vyměnit.

## Elektrické zařízení

- Při používání elektrického nářadí je vždy třeba dodržovat základní bezpečnostní opatření včetně následujících za účelem omezení rizika vzniku požáru, úrazu elektrickým proudem a zranění osob. Před uvedením tohoto výrobku do činnosti si tyto pokyny přečtěte a zapamatujte.
- Ubezpečte se, že zástrčka je zapojena do správné jištěné zásuvky. Napětí sítě musí být shodné s napětím uvedeným na štítku, aby nedošlo k přehřátí a spálení motoru nebo naopak nedostatečnému výkonu.
- Před zapojením do sítě se přesvědčte, že vypínač je v poloze OFF (vypnuto). Pokud zařízení nemá hlavní vypínač sloužící místo něj vidlice. Po skončení práce vytáhněte vidlici síťového přívodu ze zásuvky.
- Elektrické přístroje nikdy nepřenašejte za kabel. Kabel nepoužívejte k vytažení zástrčky ze zásuvky.
- Chraňte přívodní kabel před vysokými teplotami, olejem, rozpouštědly a ostrými hranami.
- Pravidelně kontrolujte kabel a v případě poškození jej nechte opravit u odborníka. Pravidelně kontrolujte prodlužovací kabely a v případě poškození je vyměňte.
- V případě potřeby používejte vždy kvalitní prodlužovací kabel odpovídající výkonem, zcela odvinutý. Pravidelně ho kontrolujte na poškození. Vadný kabel je nutno vyměnit nebo opravit.
- Před započetím údržby, montáže, výměny dílů, či podobné činnosti vypněte hlavní vypínač a vytáhněte zástrčku ze zásuvky.
- Dejte pozor, aby nedošlo k samovolnému spuštění zařízení. Prsty nemějte v blízkosti spouštěcího mechanismu, dokud není bezpodmínečně nutné.
- Pokud má být zařízení nainstalováno k pracovnímu stolu, po dokončení montáže uvolněte pojistné tlačítko.
- Neprovazujte ve výbušném prostředí (při lakování, při práci s kapalnými hořlavými atd.)
- Nepoužívejte ve vlhkém prostředí, nebo pokud je zařízení mokré. Elektrická výzbroj je konstruována pro použití v normálním prostředí s teplotami +5 až +40 °C, s relativní vlhkostí nepřekračující 50 % při teplotě + 40°C.
- Elektrická zařízení podléhají pravidelným revizím ve stanovených lhůtách.

## Stlačený vzduch

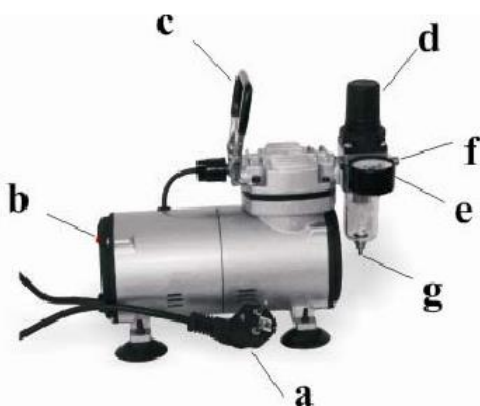
- Suchý a stlačený vzduch musí mít na vstupu do zařízení stanovený tlak a musí být dodáván v dostatečném množství. Vyšší tlak zkracuje životnost v důsledku rychlejšího opotřebení a nese riziko zranění.
- Spoj, kterým proudí do zařízení stlačený vzduch, musí mít předepsané rozměry.
- Obzvláštní pozornost je třeba věnovat vodě, jejíž přítomnost způsobuje poškození nářadí. Nezapomeňte proto denně vypouštět z tlakové nádoby kompresoru kondenzovanou vodu a vysušte vždy i hadici, kterou vzduch do nářadí přivádíte.
- Zařízení je nutno chránit před vniknutím nečistot. Proto je třeba dbát na čistotu vstupních a výstupních otvorů.
- Před rozpojením spojů vždy zajistěte uvolnění provozního tlaku na atmosférický.
- Před začátkem práce kontrolujte těsnost všech spojů a případné netěsnosti ihned odstraňte. Netěsnost přetěžuje kompresor a způsobuje značné zvýšení provozních nákladů.
- Pravidelně kontrolujte stav tlakových hadic. V případě jejich mechanického poškození nebo při zjištění netěsnosti, ihned přerušete práci a zajistěte jejich odbornou výměnu. Tlakové hadice nesmí být namáhány krutem – sledujte linku na povrchu hadice, která nesmí být zkroucená.
- Tlakové hadice nesmí být vedeny místy, kde hrozí nebezpečí mechanického poškození o ostré hrany nebo uskřípnutí.
- Nové hadice profoukněte stlačeným vzduchem.
- Při průchodu konstrukcemi je nutno používat průchodky a jejich stav průběžně kontrolovat.
- Používejte ochranné krytky a záslepky pro zabránění vniknutí nečistot do zařízení.

## OBSLUHA

- Kompresor je primárně určen pro airbrush, může být použit i v jiných aplikacích, které stačí pokrýt svými parametry.

### Popis částí kompresoru

- a. Zástrčka kabelu
- b. Spínač napájení
- c. Rukojeť
- d. Regulátor tlaku vzduchu
- e. Ukazatel tlaku vzduchu
- f. Propojení
- g. Vzduchový filtr



### Použití regulátoru a filtru



Typ: AFR-2000

#### Popis:

Typ AFR-2000 je průchozí nízkotlaký regulátor s ukazatelem tlaku do 100 PSI umožňující zachytávání vlhkosti. Tento regulátor poskytuje uživateli možnost regulace provozního tlaku a také pomáhá při čištění, vysoušení a úpravě tlaku vzduchu. Regulátory mohou být používány pouze podle uvedených pokynů a varování.

#### Použití:

1. Tento ukazatel zobrazuje provozní tlak pneumatického nářadí.
2. Vytáhněte regulátor tlaku nahoru. Otočení ve směru pohybu hodinových ručiček provede zvýšení tlaku a otočení proti směru pohybu hodinových ručiček jej sníží.
3. Otáčejte regulátorem tlaku podle potřeby, abyste dosáhli požadovaného tlaku a potom regulátor zajistěte. Neotáčejte tlačítkem, nemůže-li být prováděno nastavení.
4. Použijte tlačítko výpustného ventilu, aby došlo k vypuštění vody.

## **Pokyny pro použití:**

1. Na našem kompresoru je obvykle výstupní závit **1/8" BSP**. Budete-li potřebovat závit 1/4" BSP nebo jiný závit typu NPT, můžete na výstupní závit použít další adaptéry, abyste mohli ke kompresoru připojit různé hadice.
2. Originální hadice na stlačený vzduch mají gumovou vzduchotěsnou vnitřní část. Uživatel může provést utěsněné připojení ručně a může tak získat kvalitní výkon. Není-li použita originální hadice na stlačený vzduch, hadice a kompresor nemusí být správně utěsněny. Nicméně 100% utěsnění proti úniku vzduchu je účinné pouze pro funkci automatického vypnutí kompresoru. Pro zabránění únikům vzduchu můžete použít utěšňovací pásku. Tato elastická páska je k dostání ve všech obchodech, které prodávají sanitární potřeby.
3. Propojte kompresor, hadici na stlačený vzduch a pistoli (nebo jiné pneumatické nářadí), zapojte zástrčku napájecího kabelu do síťové zásuvky, zapněte spínač a kompresor zahájí svou práci. Ukazatel tlaku zobrazí maximální tlak a pomocí regulátoru tlaku budete moci nastavit požadovaný pracovní tlak.
4. Zkontrolujte, zda nedochází k únikům stlačeného vzduchu. Nepoužívejte prosím žádné pneumatické nářadí dřívě, než kompresor dosáhne maximálního tlaku vzduchu a sledujte, zda dojde k jeho automatickému zastavení. Nedojde-li k automatickému zastavení kompresoru, vypněte prosím spínač napájení a potom zkontrolujte hodnotu na ukazateli tlaku. Je-li tato hodnota stabilní, znamená to, že nedochází k únikům vzduchu. Dochází-li k pomalému klesání hodnoty na ukazateli tlaku, znamená to, že dochází k únikům vzduchu v místě spojů. Proveďte prosím kontrolu těchto spojů a v případě potřeby je řádně utěsněte, protože jakýkoli malý únik vzduchu bude mít vliv na výkon kompresoru. (Tato závada může vést k častému automatickému vypnutí nebo zapnutí kompresoru.)
5. Rozdíl mezi maximálním tlakem a pracovním tlakem. Maximální tlak kompresoru je nejvyšší tlak, jakého může kompresor dosáhnout. Pracovní tlak je tlak, který je zobrazen na ukazateli tlaku, je-li použita připojená retušovací pistole. To znamená, že pracovní tlak je konstantní tlak, jaký kompresor může udržovat při použití retušovací pistole. Hodnota tohoto pracovního tlaku závisí na průměru trysky připojené retušovací pistole. Čím větší je průměr trysky, tím vyšší je množství vzduchu, které může uniknout a tím menší je pracovní tlak kompresoru.
6. Spodní část regulátoru a filtru je výpustný ventil vody. Uživatel může kdykoli otevřít tento ventil, aby došlo k vypuštění vody nebo vlhkosti.

## Poznámky:

1. Uživatelé by si měli podle aktuálně prováděné práce vybrat správný kompresor s vhodným průtokem a tlakem vzduchu.
2. Před připojením kompresoru zkontrolujte, zda napájecí napětí sítě odpovídá údajům uvedeným na výrobním štítku motoru.
3. Dodržujte prosím místní elektrické a bezpečnostní předpisy. Používejte pouze uzemněné elektrické zásuvky.
4. Nikdy nepracujte s tímto zařízením na místech, na kterých by se dostalo do kontaktu s prachem, kyselinami, výpary a výbušnými plyny nebo kde by bylo vystaveno působení atmosférických vlivů (déšť, sluneční záření, mlha, sníh).
5. Toto zařízení musí být používáno pouze ve vhodných prostředích (dostatečné větrání s teplotou okolního vzduchu od +5 do +40 °C).
6. Nikdy nepracujte s tímto zařízením, jste-li bosí a máte-li mokré nohy nebo ruce.
7. Nikdy nedovolte dětem, aby se dotýkaly tohoto zařízení nebo aby zasunovaly do tohoto zařízení jakékoli předměty. V takovém případě by hrozilo riziko popálení nebo riziko úrazu elektrickým proudem.
8. Nerozebírejte žádnou část tohoto kompresoru a neprovádějte žádné neoprávněné zásahy. Svěřte tyto úkony autorizovanému servisu.

## ÚDRŽBA

- Před údržbou vždy odpojte od el. sítě.
- Občas odstraňte případnou vodu z filtru a nechte vyschnout.
- Občas zkontrolujte těsnost a dotažení spojů.
- Odstavené zařízení zajistěte proti prachu a korozi.
- Veškeré údržbářské práce smí vykonávat pouze odborný personál.
- Pro opravy používejte pouze originální náhradní díly.

## LIKVIDACE

- Po skončení životnosti výrobku je nutné při likvidaci vzniklého odpadu postupovat v souladu s platnou legislativou.
- Demontujte všechny díly stroje.
- Díly roztřídte dle tříd odpadu (kovy, pryž, plasty apod.).
- Vytříděný materiál (s výjimkou elektroodpadu) odevzdejte k dalšímu využití (recyklaci).
- Elektroodpad (použití elektrické ruční nářadí, elektromotory, nabíjecí zdroje, elektronika, akumulátory, baterie...) - z hlediska platných předpisů o odpadech se jedná o nebezpečný odpad, jehož likvidace podléhá zvláštnímu režimu. Vytříděné díly, případně celý přístroj je nutno odevzdat do sběrných míst elektroodpadu. Informace o těchto místech obdržíte na zastupitelstvu obce nebo na Internetu. Je zakázáno vyhazovat elektroodpad do nádob určených pro sběr komunálního odpadu.

## UPOZORNĚNÍ

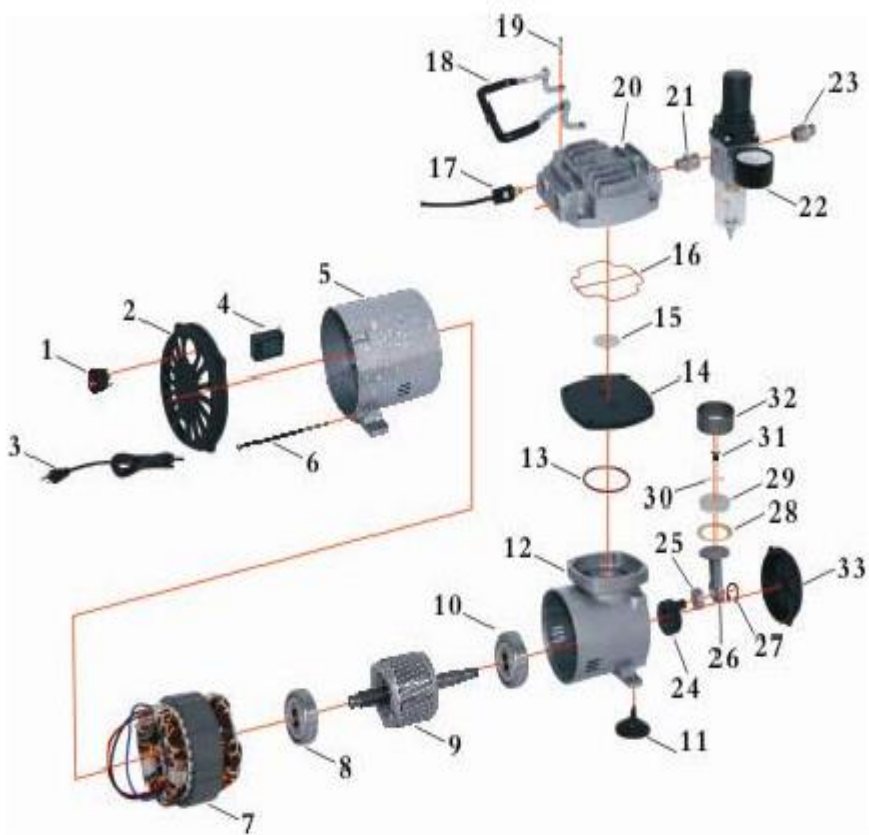
Pokud dojde k poruše, zašlete přístroj na adresu prodejce, oprava bude provedena v co nejkratším termínu. Stručný popis závady zkrátí její hledání a dobu opravy. V záruční době k přístroji přiložte záruční list a doklad o koupi. Také po uplynutí záruční doby jsme tu pro Vás a případné opravy provedeme za příznivé ceny.

Abyste zabránili poškození přístroje při přepravě, bezpečně jej zabalte nebo použijte originální obal. Za poškození při přepravě neneseme odpovědnost a při reklamaci u přepravní služby záleží na úrovni balení a zabezpečení proti poškození.

Pozn.: Vyobrazení se může lišit od dodaného výrobku, stejně jako se může lišit rozsah a typ dodaného příslušenství. Je to důsledek vývoje a takové varianty ovšem nemají žádný vliv na správnou funkci výrobku.



## ROZKRESLENÍ DÍLŮ



## Seznam dílů:

ČÍSLO	KATALOGOVÉ ČÍSLO	POPIS	KS	ČÍSLO	KATALOGOVÉ ČÍSLO	POPIS	KS
1	AS-18-2 #1	SPÍNAČ NAPÁJENÍ	1	18	AS-18-2 #18	RUKOJEŤ	1
2	AS-18-2 #2	PŘEDNÍ KRYT	1	19	AS-18-2 #19	ŠROUB	4
3	AS-18-2 #3	KABEL	1	20	AS-18-2 #20	HLAVA VÁLCE	1
4	AS-18-2 #4	KONDENZÁTOR	1	21	AS-18-2 #21	KONEKTOR	1
5	AS-18-2 #5	ZADNÍ ČÁST	1	22	AS-18-2 #22"	FILTR	1
6	AS-18-2 #6	ŠROUB	4	23	AS-18-2 #23	KONEKTOR	1
7	AS-18-2 #7	STACIONÁRNÍ MOTOR	1	24	AS-18-2 #24	PROTIZÁVAŽÍ	1
8	AS-18-2 #8	LOŽISKO	1	25	AS-18-2 #25	LOŽISKO	1
9	AS-18-2 #9	ROTAČNÍ MOTOR	1	26	AS-18-2 #26	SPOJOVACÍ PRVEK	1
10	AS-18-2 #10	LOŽISKO	1	27	AS-18-2 #27	POJISTNÝ KROUŽEK	1
11	AS-18-2 #11	GUMOVÁ PODLOŽKA	4	28	AS-18-2 #28	PŘÍTLAČNÝ KROUŽEK	1
12	AS-18-2 #12	PŘEDNÍ KRYT	1	29	AS-18-2 #29	BLOK	1
13	AS-18-2 #13	O-KROUŽEK	1	30	AS-18-2 #30	DESKA VENTILU	1
14	AS-18-2 #14	BLOK VÁLCE	1	31	AS-18-2 #31	ŠROUB	1
15	AS-18-2 #15	O-KROUŽEK	1	32	AS-18-2 #32	VÁLEC	1
16	AS-18-2 #16	O-KROUŽEK	1	33	AS-18-2 #33	PŘEDNÍ KRYT	1
17	AS-18-2 #17	TLAKOVÝ SPÍNAČ	1				



## KONTAKTY

unitechnic.cz s.r.o.  
Reklamační a servisní oddělení  
Areál bývalého cukrovaru  
Hlavní 29 (hala č.3 uni-max)  
277 45 Úžice

Tel. Reklamačního odd. 266 190 156  
603 414 975

601 218 255  
E-shop 266 190 111

E-Mail: [reklamace1@khnet.cz](mailto:reklamace1@khnet.cz)  
[obchod@khnet.cz](mailto:obchod@khnet.cz)

<http://www.uni-max.cz>