

www.unimax.com

**NÁVOD K OBSLUZE
PŮVODNÍ**

PNEUMATICKÁ RÁČNA 3/8"



AT5058A

Vážený zákazníku, děkujeme Vám za zakoupení produktu uni-max.

Naše společnost je připravena Vám poskytnout své služby – než výrobek zakoupíte, při koupi i po zakoupení. V případě jakýchkoli dotazů, návrhů či doporučení kontaktujte naše obchodní místo. Vyuasnažíme se Váš návrh zvážít a reagovat v rámci možností.

První použití zařízení je ve smyslu tohoto návodu právním krokem, kterým uživatel svou svobodnou vůlí stvrzuje, že tento návod řádně prostudoval, zcela pochopil jeho smysl a seznámil se všemi riziky.

POZOR! Nepokoušejte se uvést (popř. používat) zařízení dříve, než se seznámíte s celým návodem k obsluze. Návod uschovejte pro příští použití.

Pozornost je třeba věnovat zejména pokynům týkajících se bezpečnosti práce. Nedodržení nebo nepřesné provádění těchto pokynů může být příčinou úrazu vlastní osoby nebo osob jiných, popřípadě může dojít k poškození zařízení nebo zpracovávaného materiálu.

Dbejte zejména bezpečnostních instrukcí uvedených na štítcích, kterými je zařízení opatřeno. Tyto štítky neodstraňujte, ani nepoškozujte.

Pro usnadnění případné komunikace si zde opište číslo faktury popř. kupního dokladu.

POPIS

Vhodná pro široký okruh použití v autoopravárenství, při montážích i ve strojírenství. Je vybavena unášecím čtyřhranem 3/8", přepínačem L/P chodu, regulátorem vzduchu, otočným výfukem a připojením tlakového vzduchu 1/4". Pracovní tlak 6,3 bar, průměrná spotřeba vzduchu 113 l/min., volnoběžné otáčky 160/min., max. krouticí moment 85 Nm. Celkové rozměry 275 × 57 mm.

TECHNICKÁ DATA

Pracovní tlak.....	6,3 bar
Volnoběžné otáčky.....	160/min.
Spotřeba vzduchu.....	113 l/min
Max. krouticí moment.....	85 Nm
Připojení tlakového vzduchu.....	1/4"
Unášecí čtyřhran.....	3/8"
Celkové rozměry.....	275 × 57 mm
Hmotnost.....	1,21 kg

Správnost textu, grafů a údajů se váže na dobu tisku. V zájmu neustálého zlepšování našich výrobků může bez předchozího upozornění dojít ke změně technických údajů.

BEZPEČNOSTNÍ OPATŘENÍ

Pracoviště doporučujeme vybavit tabulkami se zásadami bezpečné práce:

Symbole používané v těchto instrukcích



Pozor!

Označuje nebezpečí zranění nebo velké materiální škody.



Varování!

Nebezpečí poškození



Poznámka:

Dodatečná informace

Význam samolepicích značek s bezpečnostními symboly:



Před použitím čti návod !



Používej ochranné rukavice !



Používej ochranu sluchu !



Používej ochranu zraku !

Samolepicí značky umístěte na plochách zařízení, které jsou za každých okolností viditelné pro obsluhu stroje před uvedením do chodu i během něho.

! Obecné

- Igelitové sáčky použité v obalu mohou být nebezpečné pro děti a zvířata.
- Seznamte se s tímto zařízením, jeho ovládním, provozem, prvky tohoto zařízení a možnými riziky spojenými s jeho nesprávným užíváním.
- Zajistěte, aby uživatel zařízení byl pečlivě seznámen s ovládním, provozem, prvky tohoto zařízení a možnými nebezpečími, plynoucími z jeho užívání.
- Dbejte vždy bezpečnostních instrukcí uvedených na štítcích. Tyto štítky neodstraňujte, ani nepoškozujte. V případě poškození nebo nečitelnosti štítku kontaktujte dodavatele.
- Udržujte pracoviště v pořádku a čistotě. Nepořádek v pracovním prostoru může způsobit nehodu.
- Nikdy nepracujte ve stísněných nebo špatně osvětlených prostorách. Vždy zkontrolujte, zda je podlaha stabilní a zda je dobrý přístup k práci. Vždy udržujte stabilní postoj.
- Neustále sledujte postup práce, a používejte všechny smysly. Nepokračujte v práci pokud se na ni nemůžete plně soustředit.
- O své nářadí pečujte a udržujte je čisté.
- Rukojeti a ovládací prvky udržujte suché a beze stop olejů a tuků.
- Zabraňte přístupu, zvířat, dětí a nepovolaných osob.
- Nestrkejte nohy nebo ruce do pracovního prostoru.
- Nikdy neponechejte za provozu zařízení bez dozoru.
- Nepoužívejte zařízení pro jiný účel, než ke kterému je určeno.
- Při práci používejte osobní ochranné pracovní prostředky (např. brýle, chrániče sluchu, respirátor, bezpečnostní obuv, apod.).
- Nepřepínejte se, používejte vždy obě ruce.
- Se zařízením nepracujte pod vlivem alkoholu a omamných látek.

- Trpíte-li závratěmi, oslabením nebo mdlobami, se zařízením nepracujte.
- Jakékoli úpravy zařízení nejsou povoleny. **NEPOUŽÍVEJTE** v případě, že zjistíte ohnutí, prasklinu nebo jiné poškození.
- Nikdy neprovádějte údržbu zařízení za provozu.
- Objeví-li se neobvyklý zvuk nebo jiný neobvyklý jev, okamžitě stroj zastavte a přerušte práci.
- Před použitím stroje zkontrolujte, jsou-li pevně dotaženy všechny šrouby.
- Zajistěte správnou údržbu stroje. Před použitím zkontrolujte, zda u stroje nedošlo k poškození.
- Při údržbě a opravě používejte pouze originální náhradní díly.
- Použití přídatných zařízení nebo příslušenství nedoporučených dodavatelem může vést ke zraněním.
- Pro konkrétní práci zvolte vhodné zařízení. Nesnažte se přetěžovat přístroje či příslušenství s malým výkonem a používat je pro práci, která vyžaduje větší strojní zařízení.
- Zařízení nepřetěžujte. Práci odměřujte tak, aby mohlo bez námahy pracovat optimální rychlostí. Na poškození způsobené přetížením se nevztahuje záruka.
- Chraňte zařízení před nadměrnou teplotou a slunečním zářením.
- Zařízení není určeno pro práci pod vodou, ani ve vlhkém prostředí.
- Pokud zařízení delší dobu nepoužíváte, uložte ho na suchém uzamčeném místě mimo dosah dětí.
- Před spuštěním nářadí zkontrolujte všechny bezpečnostní prvky, zda pracují hladce a účinně. Přesvědčte se, zda všechny pohyblivé díly jsou v dobrém stavu.
- Zkontrolujte, zda některé díly nejsou prasklé nebo zadřené, přesvědčte se, že všechny díly jsou správně nasazené. Kontrolujte i všechny další podmínky, které mohou ovlivnit funkci nářadí.
- Pokud není jinak uvedeno v tomto návodu, je nutné poškozené díly a bezpečnostní prvky opravit nebo vyměnit.

! Jemná mechanika

- Přístroj nikdy neupínejte do svěráku.
- Chraňte přístroj před nárazy a pádem. Po skončení práce ho uložte zpět do kufříku.

! Sestavy

- Nepoužívejte zařízení, dokud není kompletně sestaveno podle pokynů manuálu.

! Vybavení autoservisu

- Před započatím oprav řádně zajistěte a zabrzděte opravovaný automobil.

! Stlačený vzduch

- Suchý a stlačený vzduch musí mít na vstupu do zařízení stanovený tlak a musí být dodáván v dostatečném množství. Vyšší tlak zkracuje životnost v důsledku rychlejšího opotřebení a nese riziko zranění.
- Spoj, kterým proudí do zařízení stlačený vzduch, musí mít předepsané rozměry.
- Obzvláštní pozornost je třeba věnovat vodě, jejíž přítomnost způsobuje poškození nářadí. Nezapomeňte proto denně vypouštět z tlakové nádoby kompresoru kondenzovanou vodu a vysušte vždy i hadici, kterou vzduch do nářadí přivádíte.
- Zařízení je nutno chránit před vniknutím nečistot. Proto je třeba dbát na čistotu vstupních a výstupních otvorů.
- Před rozpojením spojů vždy zajistěte uvolnění provozního tlaku na atmosférický.
- Před začátkem práce kontrolujte těsnost všech spojů a případné netěsnosti ihned odstraňte. Netěsnost přetěžuje kompresor a způsobuje značné zvýšení provozních nákladů.
- Pravidelně kontrolujte stav tlakových hadic. V případě jejich mechanického poškození nebo při zjištění netěsnosti, ihned přerušte práci a zajistěte jejich odbornou výměnu. Tlakové hadice nesmí být namáhány krutem – sledujte linku na povrchu hadice, která nesmí být zkroucená.
- Tlakové hadice nesmí být vedeny místy, kde hrozí nebezpečí mechanického poškození o ostré hrany nebo uskřípnutí.
- Nové hadice profoukněte stlačeným vzduchem.
- Při průchodu konstrukcemi je nutno používat průchodky a jejich stav průběžně kontrolovat.
- Používejte ochranné krytky a záslepky pro zabránění vniknutí nečistot do zařízení.

! Ruční nástroje

- Nářadí neodkládejte do chvíle, dokud se úplně nezastaví.
- Při odkládání nářadí dbejte na to, aby nebylo opřeno o nástroj.
- Nářadí nikdy neupínejte do svěráku.

- Mějte zpracovávaný předmět pevně uchycený a buďte nanejvýše opatrní při manipulaci s ním nebo při jeho uvolňování.

! Rotační nástroje

- Vždy mějte na sobě vhodný oděv (Např. nenoste volné části oděvu, kravaty či šperky, dlouhé vlasy svazujte dozadu, chraňte si nohy a nenoste obnošenou obuv. Rukávy košil si zapněte nebo vyhrňte). Nebezpečí zachycení a namotání rotujícími částmi.
- Neodstraňujte ochranné kryty a dbejte, aby byla vždy dosažena maximální ochrana obsluhy.
- Během práce se vyvarujte kontaktu s pohyblivými se díly. Udržujte ruce mimo dosah rotujících dílů.

MONTÁŽ A OBSLUHA

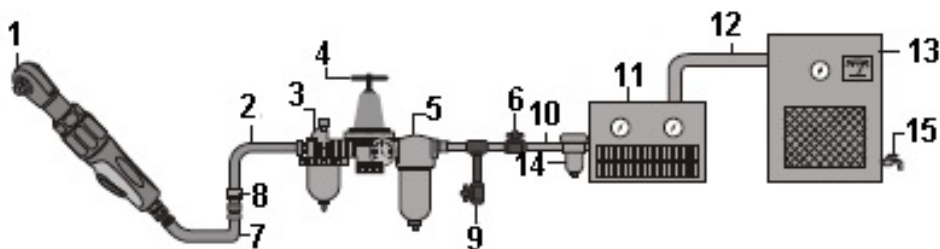
- Než vyhodíte obal od přístroje, zkontrolujte, zda v něm nezůstaly nějaké součástky. Pokud ano, vyhledejte si díl v seznamu dílů nebo na schématu sestavení a příslušný díl nainstalujte.

PŘÍVOD STLAČENÉHO VZDUCHU

Použijte prosím níže uvedený náčrt.

1. Zkontrolujte, zda kompresor použitý pro přívod stlačeného vzduchu do nářadí dodává správné množství vzduchu (m^3/min).
2. Při připojování nářadí k hadici se stlačeným vzduchem nastavte jeho spouštěcí spínač do polohy vypnuto.
3. Při práci s tímto nářadím používejte normální tlak vzduchu 90 psi (nebo rozsah od 6,0 do 8,0 kg). Vysoký tlak a nečistoty ve stlačeném vzduchu zkracují provozní životnost nářadí, protože způsobují rychlejší opotřebování a mohou také vytvářet rizikové situace.
4. Provádějte každý den vypouštění vody ze zásobníku kompresoru a také kondenzátů ze systému rozvodu stlačeného vzduchu. Voda nacházející se v rozvodu stlačeného vzduchu může vniknout do nářadí a během použití nářadí může poškodit jeho vnitřní mechanismus.
5. Provádějte vyčištění filtru přívodu stlačeného vzduchu každý týden. Doporučený postup si můžete prohlédnout na níže uvedeném obrázku.
6. Budete-li používat velmi dlouhé hadice (obvykle delší než 8 m), tlak vzduchu v hadicích musí být odpovídajícím způsobem zvýšen. Minimální vnitřní průměr hadice musí být 1/4" a stejné vnitřní rozměry musí mít i použité spojky. Pro dodávku stlačeného vzduchu je obvykle doporučena hadice s vnitřním průměrem 3/8", abyste dosáhli co nejlepší funkce tohoto nářadí.
7. Používejte správné hadice a spojky. Nedoporučujeme připojovat rychlovýměnné spojky přímo na nářadí, protože mohou způsobit selhání kvůli vibracím. Místo toho prodlužte hadici a umístěte spojku mezi přívodní hadici a propojovací hadici.
8. Před použitím zkontrolujte opotřebování každé hadice. Ujistěte se, zda jsou všechny spojky řádně zajištěny.

Schéma zapojení nářadí



ROZVRŽENÍ SYSTÉMU STLAČENÉHO VZDUCHU

1. Pneumatické nářadí
2. Hadice 3/8" (vnitřní průměr)
3. Olejová maznička
4. Regulátor tlaku
5. Filtr
6. Vypínací ventil
7. Propojovací hadice

POKYNY PRO POUŽITÍ



Obr.1

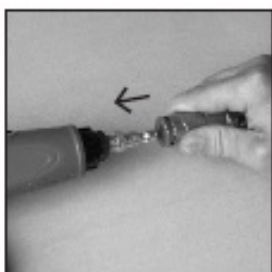
1. Před prvním použitím proveďte namazání tohoto nářadí. Viz část „PÉČE O NÁŘADÍ A JEHO ÚDRŽBA“, kde najdete pokyny pro mazání.
2. Je-li to nutné, nasadte na upínací čtyřhran adaptér 3/8“ na 1/2“ (není dodáván) a potom si podle potřeby vyberte správný rázový nástrčný klíč (není dodáván) a nasadte jej na upínací čtyřhran. (Viz obr. 1 a 2)



Obr.2



Používejte pouze rázové nástrčné klíče, které mají hodnoty maximálních povolených otáček stejné nebo vyšší než toto nářadí.

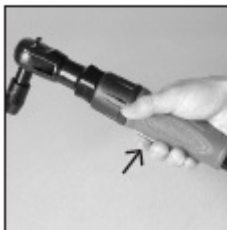


Obr.3

3. Odstraňte z nářadí ochrannou krytku otvoru pro přívod stlačeného vzduchu a namontujte do tohoto otvoru šroubení s vnějším závitem. Připojte k nářadí hadici se stlačeným vzduchem. Nastavte tlak vzduchu na hodnotu 90 PSI. (Viz obr. 3)



Obr. 4



Obr. 5



Obr. 6



Obr. 7



Obr. 8

4. Jak provádět montáž/utahování závitových montážních prvků
Nastavte ovladač směru pohybu F/R (díl č. 39) proti směru po hybu hodinových ručiček do polohy „F“ (vpřed). Stiskněte spouštěcí spínač. Potom se bude upínací čtyřhran otáčet ve směru pohybu hodinových ručiček. (Viz obr. 4 a 5)

5. Jak provádět demontáž/povolování závitových montážních prvků

Nastavte ovladač směru pohybu F/R (díl č. 39) ve směru po hybu hodinových ručiček do polohy „R“ (vzad).

Stiskněte spouštěcí spínač. Potom se bude upínací čtyřhran otáčet proti směru pohybu hodinových ručiček. (Viz obr. 6 a 4)
Poznámka: Toto nářadí je vybaveno regulačním ventilem. Otá čejte regulátorem tlaku vzduchu (díl č. 10), dokud nedosáhnete požadovaného výstupního tlaku.


Nastavení 1, 2, 3 a 4 jsou pouze informativní a neoznačují určitý výkon. Nastavení „1“ odpovídá nejmenšímu výkonu, zatímco nastavení „3“ poskytuje nejvyšší výkon. Otáčejte regulátorem tlaku vzduchu ve směru nebo proti směru pohybu hodinových ručiček a sledujte ocelovou kuličku v regulátoru, dokud se nedo stane do polohy označující požadovaný výkon. (Viz obr. 7)

Poznámka: Toto nářadí je také opatřeno deflektorem výfuku (díl č. 17), který může být otočen do jakékoli polohy, aby odváděl proud vzduchu směrem od obrobku. (Viz obr. 8)

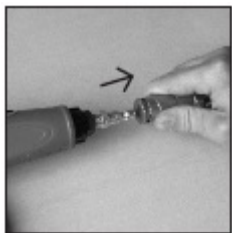
ODSTRANĚNÍ PROBLÉMŮ

POPIS	PŘÍČINA	ODSTRANĚNÍ
Nářadí se otáčí pomalu nebo nepracuje vůbec	Nečistoty v nářadí.	Propláchněte nářadí olejem pro pneumatická nářadí.
	V nářadí není olej.	Namažte nářadí.
	Nízký tlak vzduchu.	Nastavte regulátor otáček nářadí na maximální hodnotu. Nastavte regulátor kompresoru na maximální hodnotu 90 PSI/6,3 BAR.
	Úniky z hadice na stlačený vzduch	Zjistíte-li jakékoli úniky, utáhněte a utěsněte hadicové spojky. Použijte utěšňovací pásku.
	Poklesy tlaku.	Ujistěte se, zda má hadice správnou velikost. Dlouhá hadice nebo nářadí, která používají velké množství stlačeného vzduchu, mohou vyžadovat vnitřní průměr 1/2" nebo větší průměr, v závislosti na celkové délce hadic. Nepoužívejte větší počet hadic spojených dohromady pomocí rychlospojek. To by způsobilo další pokles tlaku a snížení výkonu nářadí. Spojte hadice přímo dohromady.
	Opatřebované lopatky rotoru.	Vyměňte lopatky rotoru.
	Z výfuku z nářadí odchází vlhkost.	Voda v zásobníku, vypusťte vodu ze zásobníku. (Viz návod k obsluze kompresoru.) Proveďte namazání nářadí a nechejte jej v chodu, dokud z něj nepřestane vycházet voda. Znovu namažte nářadí a nechejte jej v chodu 1 až 2 sekundy.

Abnormální vibrace nebo nadměrné zahřívání nářadí.	Nedostatečné mazání.	Postupujte podle pokynů pro mazání, které jsou uvedeny v tomto návodu.
--	----------------------	--

 **Poznámka:** V případě jakýchkoli jiných speciálních problémů, které nemůžete odstranit sami, kontaktujte distributora nebo prodejce, od kterého jste nářadí zakoupili

ÚDRŽBA



Obr. 9



Obr. 10

PÉČE O NÁŘADÍ A JEHO ÚDRŽBA

Toto nářadí musí být mazáno olejem pro pneumatická nářadí (není dodáván) každý den (nebo před každým použitím).

Poznámka: Olej pro pneumatická nářadí je k dispozici ve větší nebo železářství.

Jako náhrada může být použit olej SAE 10 nebo olej na šici stroje nebo jakýkoli jiný vysoce kvalitní turbínový olej obsahující absorbent vlhkosti, antikoroziční přísady, smáčedla a EP aditiva (pro extrémní tlaky). Nepoužívejte čisticí oleje.

Při nepřetržitém provozu musí být toto nářadí mazáno po 1 až 2 hodinách. Tento úkon může být prováděn pomocí mazacího zařízení nebo ručně. Provádíte-li ruční mazání, postupujte následovně:

1. Odpojte nářadí od přívodu stlačeného vzduchu. (Viz obr. 9)
2. Nakapejte několik kapek oleje pro pneumatická nářadí do otvoru pro přívod stlačeného vzduchu. (Viz obr. 10)

Poznámka: Nepoužívejte hustější oleje, které by mohly způsobit snížení výkonu nebo poruchu tohoto nářadí

3. Připojte nářadí k hadici se stlačeným vzduchem. Nechte nářadí několik sekund v chodu naprázdno, aby došlo k distribuci oleje v celém nářadí.

- Nářadí udržujte vždy v čistotě. Nečistoty, které vniknou do mechanismu nářadí mohou způsobit poškození nářadí.
- Na čištění nepoužívejte agresivní čisticí prostředky a rozpouštědla.
- Plastové díly doporučujeme otřít hadříkem navlhčeným v mýdlové vodě.
- Kovové povrchy ošetřete hadrem navlhčeným v petroleji.
- Nepoužívané zařízení uskladněte nakonzervované na suchém místě, kde nebude korodovat.
- Veškeré údržbářské práce smí vykonávat pouze odborný personál.
- Pro opravy používejte pouze originální náhradní díly.

LIKVIDACE

Po skončení životnosti výrobku je nutné při likvidaci vzniklého odpadu postupovat v souladu s platnou legislativou. Výrobek se skládá z kovových a plastových částí, které jsou po roztřídění samostatně recyklovatelné.

1. Demontujte všechny díly stroje.

2. Díly roztřídte dle tříd odpadu (kovy, pryž, plasty apod.).

Vytříděný materiál odevzdejte k dalšímu využití.

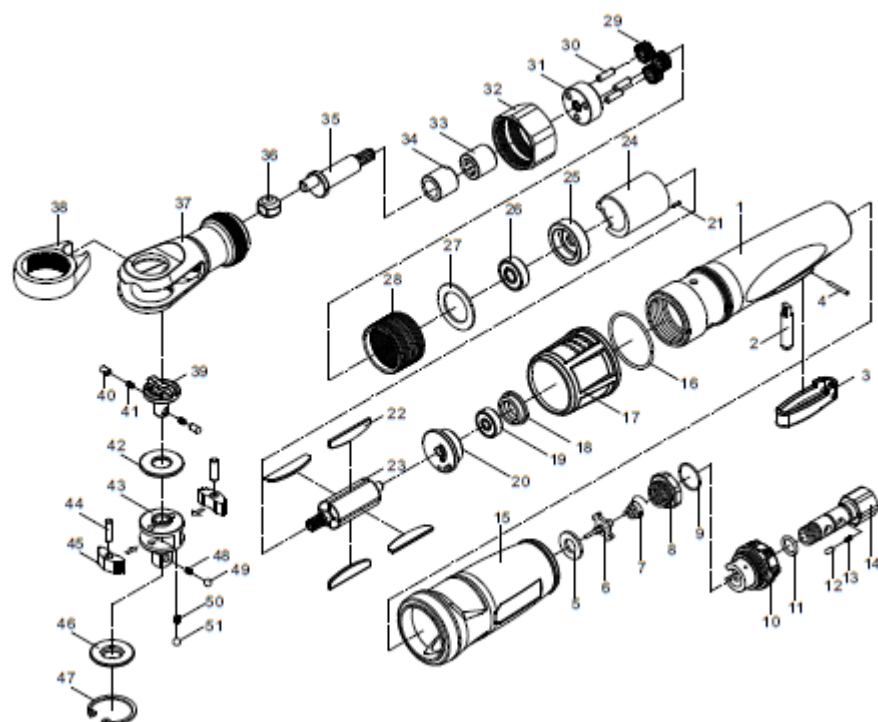
UPOZORNĚNÍ

Pokud dojde k poruše, zašlete přístroj na adresu prodejce, oprava bude provedena v co nejkratším termínu. Stručný popis závady zkrátí její hledání a dobu opravy. V záruční době k přístroji přiložte záruční list a doklad o koupi. Také po uplynutí záruční doby jsme tu pro Vás a případné opravy provedeme za příznivé ceny.

Abyste zabránili poškození přístroje při přepravě, bezpečně jej zabalte nebo použijte originální obal. Za poškození při přepravě neneseme odpovědnost a při reklamaci u přepravní služby záleží na úrovni balení a zabezpečení proti poškození.

Pozn.: Vyobrazení se může lišit od dodaného výrobku, stejně jako se může lišit rozsah a typ dodaného příslušenství. Je to důsledek vývoje a takové varianty ovšem nemají žádný vliv na správnou funkci výrobku.

ROZKRESLENÍ DÍLŮ



SEZNAM DÍLŮ

Poz.	Název	Ks	Poz.	Název	Ks
1.	Kryt	1	27.	Podložka	1
2.	Dřík ventilu	1	28.	Závitový převodový kroužek	1
3.	Spouštěcí spínač	1	29.	Volnoběžný převod	3
4.	Kolík spouštěcího spínače	1	30.	Kolík ozubeného kola	3
5.	Sedlo ventilu	1	31.	Usazení ozubených kol	1
6.	Škrtící ventil	1	32.	Upínací matice	1
7.	Pružina ventilu	1	33.	Ozubené kolo	1
8.	Šroubovací krytka	1	34.	Pouzdro	1
9.	O - kroužek	1	35.	Klíkový hřídel	1
10.	Regulátor tlaku vzduchu	1	36.	Hnací pouzdro	1
11.	O - kroužek	1	37.	Tělo ráčny	1
12.	Pojistný kroužek	1	38.	Třmen ráčny	1
13.	Pružina	1	39.	Ovladač vpřed/vzad	1
14.	Přívod stlačeného vzduchu	1	40.	Objímka	2
15.	Měkká rukojeť	1	41.	Pružina	2
16.	O - kroužek	1	42.	Podložka	1
17.	Deflektor výfuku	1	43.	Upínací čtyřhran	1
18.	Krytka ložiska	1	44.	Pružný kolík	2
19.	Ložisko	1	45.	Západka rohatka	2
20.	Zadní deska	1	46.	Opěrná podložka	1
21.	Pružný kolík	1	47.	Pojistný kroužek	1
22.	Lopatka rotoru	4	48.	Pružina	1
23.	Rotor	1	49.	Ocelová kulička	1
24.	Válec	1	50.	Pružina	2
25.	Přední deska	1	51.	Ocelová kulička	2
26.	Ložisko				

ZÁRUČNÍ LIST

1. Na výrobky je poskytována záruka v délce 24 měsíců od data prodeje dle občanského zákoníku nebo v délce 12 měsíců dle obchodního zákoníku a vztahuje se na prokázané vady materiálu či vady výroby. Jiné nároky ve vztahu na poškození jakéhokoliv druhu, přímé nebo nepřímé, vůči osobám nebo materiálu jsou vyloučeny.
2. Záruka se nevztahuje na závady způsobené neodbornou montáží či manipulací, neodborným zacházením, přetížením, nedodržáním instrukcí uvedených v návodu, použitím nesprávného příslušenství nebo nevhodných pracovních nástrojů, zásahem nepovolané osoby, nebo poškozením během transportu či mechanickým poškozením. U některých druhů výrobků či jejich částí, jako je např. příslušenství, motory, uhlíky, těsnící a horkovzdušné prvky, které vyžadují periodickou výměnu, lze při používání předpokládat běžné opotřebení, které již není předmětem záruky.
3. Při uplatňování nároků na záruční opravu je nutno doložit, že výrobek byl prodán prodávajícím, u něhož je výrobek reklamován, a že záruční doba ještě neskončila. Za tímto účelem doporučujeme v zájmu co nejrychlejšího vyřízení reklamace předložit záruční list, opatřený datem výroby a prodeje, výrobním číslem (číslem série), razítkem příslušné prodejny a podpisem prodávajícího, popřípadě platný kupní doklad apod.
4. Reklamaci uplatňujete u prodejce, kde jste výrobek zakoupili, popř. zašlete v nerozloženém stavu do opravy.
5. Záruční doba se prodlužuje o dobu, kdy je výrobek v záruční opravě. Reklamovaný výrobek zašlete do opravy s popisem závady, řádně zabaleny (nejlépe v originální krabici, kterou doporučujeme pro tyto účely uschovat) a s přiloženým vyplněným záručním listem, popřípadě jiným dokladem, potvrzujícím nárok na reklamaci.
6. Výrobky předávejte do servisu pouze ve vyčištěné podobě. V opačném případě je z hygienických důvodů není možné přijmout, nebo je nutné účtovat poplatek za čištění.

unitechnic.cz s.r.o.

Reklamační a servisní oddělení

Areál bývalého cukrovaru

Hlavní 29 (hala č.3 uni-max)

277 45 Úžice

Tel. reklamačního odd.	266 190 156	T-Mobile	603 414 975
	266 190 111	O ₂	601 218 255
Fax	266 190 100	Vodafone	608 227 255

<http://www.uni-max.cz>

E-Mail: reklamace1@khnet.cz

obchod@khnet.cz

Výrobek: PNEUMATICKÁ RÁČNA 3/8"	
Typ: AT5058A	Výrobní číslo (série):
Datum výroby:	Záznamy opravy:
Datum prodeje, razítko, podpis:	