

## ZÁRUČNÍ LIST

1. Na výrobky UNI-MAX je poskytována záruka v délce 24 měsíců od data prodeje dle občanského zákoníku nebo v délce 12 měsíců dle obchodního zákoníku a vztahuje se na prokázané vady materiálu či vady výroby. Jiné nároky ve vztahu na poškození jakéhokoliv druhu, přímé nebo nepřímé, vůči osobám nebo materiálu jsou vyloučeny.
2. Záruka se nevztahuje na závady způsobené neodbornou montáží či manipulací, neodborným zacházením, přetížením, nedodržením instrukcí uvedených v návodu, použitím nesprávného příslušenství nebo nevhodných pracovních nástrojů, zásahem nepovolané osoby, nebo poškozením během transportu či mechanickým poškozením. U některých druhů výrobků či jejich částí, jako je např. příslušenství, motory, uhlíky, těsnící a horkovzdušné prvky, které vyžadují periodickou výměnu, lze při používání předpokládat běžné opotřebení, které již není předmětem záruky.
3. Při uplatňování nároků na záruční opravu je nutno doložit, že výrobek byl prodán prodávajícím, u něhož je výrobek reklamován, a že záruční doba ještě neskončila. Za tímto účelem doporučujeme v zájmu co nejrychlejšího vyřízení reklamace předložit záruční list, opatřený datem výroby a prodeje, výrobním číslem (číslem série), razítkem příslušné prodejny a podpisem prodávajícího, popřípadě platný kupní doklad apod.
4. Reklamaci uplatňujete u prodejce, kde jste výrobek zakoupili, popř. zašlete v nerozloženém stavu do opravy.
5. Záruční doba se prodlužuje o dobu, kdy je výrobek v záruční opravě. Reklamovaný výrobek zasílejte do opravy s popisem závady, řádně zabalený (nejlépe v originální krabici, kterou doporučujeme pro tyto účely uschovat) a s přiloženým vyplněným záručním listem, popřípadě jiným dokladem, potvrzujícím nárok na reklamaci.
6. Výrobky předávejte do servisu pouze ve vyčištěné podobě. V opačném případě je z hygienických důvodů není možné přijmout, nebo je nutné účtovat poplatek za čištění.

**UNI-MAX**  
Reklamační a servisní oddělení  
Areál bývalého cukrovaru  
Hlavní 29  
277 45 Úžice

Tel. reklamačního odd.	<b>266 190 156</b>	T-Mobile	<b>603 414 975</b>
	<b>266 190 111</b>	O <sub>2</sub>	<b>601 218 255</b>
Fax	<b>266 190 100</b>	Vodafone	<b>608 227 255</b>

<http://www.Uni-max.cz>  
E-Mail: [servis@uni-max.cz](mailto:servis@uni-max.cz)

Výrobek: <b>Pneumatická úhlová bruska 50 mm excentrická</b>	
Typ: <b>AT7037B</b>	Výrobní číslo (série):
Datum výroby:	Záznamy opravny:
Datum prodeje, razítko, podpis:	

**www.uni-max.com**

## NÁVOD K OBSLUZE

# PNEUMATICKÁ ÚHLOVÁ BRUSKA 50 mm EXCENTRICKÁ



**AT7037B**

Vážený zákazníku, děkujeme Vám za zakoupení produktu UNI-MAX.

Naše společnost je připravena Vám poskytnout své služby – než výrobek zakoupíte, při koupi i po zakoupení. V případě jakýchkoli dotazů, návrhů či doporučení kontaktujte naše obchodní místo. Vynasnažíme se Váš návrh zvážit a reagovat v rámci možností.

**První použití zařízení je ve smyslu tohoto návodu právním krokem, kterým uživatel svou svobodnou vůlí stvrzuje, že tento návod řádně prostudoval, zcela pochopil jeho smysl a seznámil se všemi riziky.**

**POZOR! Nepokoušejte se uvést (popř. používat) zařízení dříve, než se seznámíte s celým návodem k obsluze. Návod uschovejte pro příští použití.**

**Pozornost je třeba věnovat zejména pokynům týkajících se bezpečnosti práce. Nedodržení nebo nepřesné provádění těchto pokynů může být příčinou úrazu vlastní osoby nebo osob jiných, popřípadě může dojít k poškození zařízení nebo zpracovávaného materiálu.**

**Dbejte zejména bezpečnostních instrukcí uvedených na štítcích, kterými je zařízení opatřeno. Tyto štítky neodstraňujte, ani nepoškozujte.**

Pro usnadnění případné komunikace si zde opište číslo faktury popř. kupního dokladu.

## POPIS

Malá a lehká bruska úhlového provedení slouží zejména pro malé opravy, k vybrušování vad laku, odstraňování rzi apod. Je vybavena excentricky uchyceným talířem z tvrdé pěnové hmoty se suchým zipem o průměru 50 mm, volnoběžné otáčky 15 000/min., spotřeba vzduchu 99 l/min., provozní tlak 90 psi (6,3 bar), připojení vzduchu 1/4" a min. vnitřní průměr hadice 3/8". Délka brusky 170 mm.

## TECHNICKÁ DATA

Průměr talíře .....	50 mm
Volnoběžné otáčky .....	15 000 ot/min
Spotřeba vzduchu .....	99 l/min
Provozní tlak .....	90 PSI (6,3 bar)
Připojení vzduchu .....	1/4" (vnitřní průměr)
Min. vnitřní průměr hadice .....	3/8" (vnitřní průměr)
Délka brusky .....	170 mm
Hmotnost netto .....	0,63 kg

Správnost textu, grafů a údajů se váže na dobu tisku. V zájmu neustálého zlepšování našich výrobků může bez předchozího upozornění dojít ke změně technických údajů.

## BEZPEČNOSTNÍ OPATŘENÍ

- Zařízení může obsluhovat pouze osoba starší 18 let, řádně způsobilá, poučená a proškolená ze zásad bezpečnosti a ochrany zdraví při práci.

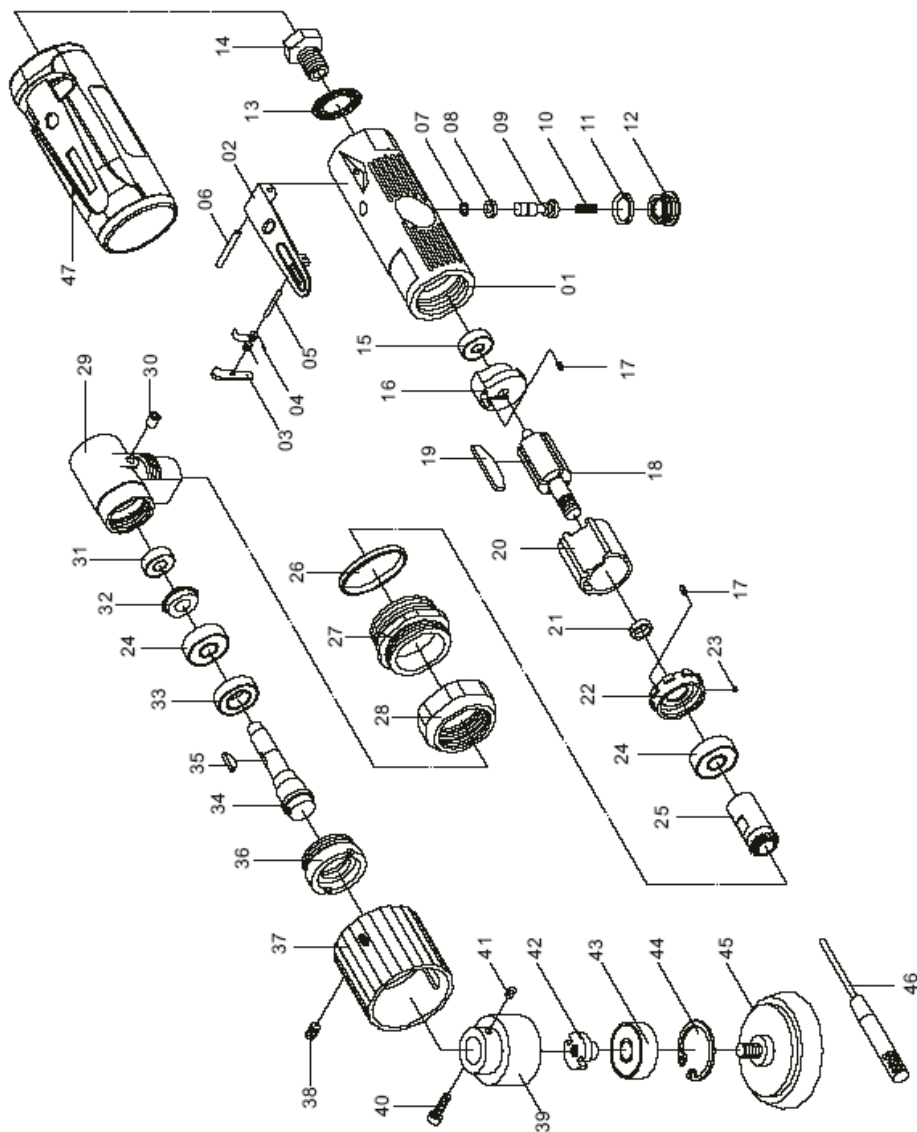
Pracoviště doporučujeme vybavit tabulkami se zásadami bezpečné práce:

- „Předcházej nejčastějším úrazům“ – BRUSKY

## SEZNAM DÍLŮ

Č.	Popis	Ks.	Č.	Popis	Ks
1	Hlavní kryt	1	25	Hlavní převodovka	1
2	Páka spouště	1	26	Ozdobný kroužek	1
3	Páka bloku	1	27	Fixační kroužek	1
4	Pružina	1	28	Matice	1
5	Šroub	1	29	Konektor L-typ	1
6	Šroub	1	30	Mazací ventil	1
7	Těsnicí kroužek	1	31	Ložisko	1
8	Těsnicí kroužek	1	32	Vedlejší převodovka	1
9	Ventil	1	33	Ložisko	1
10	Pružina	1	34	Rotací osa	1
11	Těsnicí kroužek	1	35	Polokulatý klíč	1
12	Matice	1	36	Průchodka	1
13	Tlumič	1	37	Přední objímka	1
14	Vstupní čep	1	38	Šroub	2
15	Ložisko	1	39	Oběžné kolo	1
16	Zadní deska	1	40	Šroub	1
17	Šroub	2	41	Šroub	1
18	Rotor	1	42	Základna ložiska	1
19	Ostří rotoru	4	43	Ložisko	1
20	Válec	1	44	C – pojistný kroužek	1
21	Průchodka	1	45	Brusný talíř	1
22	Přední deska	1	46	Tyč	1
23	Ocelová kulička	1	47	Měkká rukojeť	1
24	Ložisko	2			

## ROZKRESLENÍ DÍLŮ



### Symbole používané v těchto instrukcích



**Pozor!**

Označuje nebezpečí zranění nebo velké materiální škody.



**Nebezpečí zachycení!**

Pozor na zranění z důvodu zachycení částí těla nebo oblečení rotujícími částmi.



**Varování!**

Nebezpečí poškození



**Poznámka:**

Dodatečná informace

Význam samolepících značek s bezpečnostními symboly:



**Nutno používat osobní ochranné pomůcky**



**Zákaz použití otevřeného ohně**



**Zákaz kouření při obsluze zařízení**

**Samolepící značky umístěte na plochách zařízení, které jsou za každých okolností viditelné pro obsluhu stroje před uvedením do chodu i během něho.**



**Obecné**

- Igelitové sáčky použité v obalu mohou být nebezpečné pro děti a zvířata.
- Seznamte se s tímto zařízením, jeho ovládním, provozem, prvky tohoto zařízení a možnými riziky spojenými s jeho nesprávným užíváním.
- Zajistěte, aby uživatel zařízení byl pečlivě seznámen s ovládním, provozem, prvky tohoto zařízení a možnými nebezpečími, plynoucími z jeho užívání.
- Dbejte vždy bezpečnostních instrukcí uvedených na štítcích. Tyto štítky neodstraňujte, ani nepoškozujte. V případě poškození nebo nečitelnosti štítku kontaktujte dodavatele.
- Udržujte pracoviště v pořádku a čistotě. Nepořádek v pracovním prostoru může způsobit nehodu.
- Nikdy nepracujte ve stísněných nebo špatně osvětlených prostorách. Vždy zkontrolujte, zda je podlaha stabilní a zda je dobrý přístup k práci. Vždy udržujte stabilní postoj.
- Neustále sledujte postup práce, a používejte všechny smysly. Nepokračujte v práci pokud se na ni nemůžete plně soustředit.
- O své nářadí pečujte a udržujte je čisté.
- Rukojeti a ovládací prvky udržujte suché a beze stop olejí a tuků.
- Zabraňte přístupu, zvířat, dětí a nepovolaných osob.
- Nestrkejte nohy nebo ruce do pracovního prostoru.
- Nikdy neponechejte za provozu zařízení bez dozoru.
- Nepoužívejte zařízení pro jiný účel, než ke kterému je určeno.
- Při práci používejte osobní ochranné pracovní prostředky (např. brýle, chrániče sluchu, respirátor, bezpečnostní obuv, apod.).
- Nepřepínejte se, používejte vždy obě ruce.
- Se zařízením nepracujte pod vlivem alkoholu a omamných látek.
- Trpíte-li závratěmi, oslabením nebo mdlobami, se zařízením nepracujte.
- Jakékoli úpravy zařízení nejsou povoleny. NEPOUŽÍVEJTE v případě, že zjistíte ohnutí, prasklinu nebo jiné poškození.
- Nikdy neprovádějte údržbu zařízení za provozu.
- Objeví-li se neobvyklý zvuk nebo jiný neobvyklý jev, okamžitě stroj zastavte a přerušte práci.

- Klíče a šroubováky vždy po použití odstraňte ze stroje.
- Před použitím stroje zkontrolujte, jsou-li pevně dotaženy všechny šrouby.
- Zajistěte správnou údržbu stroje. Před použitím zkontrolujte, zda u stroje nedošlo k poškození.
- Při údržbě a opravě používejte pouze originální náhradní díly.
- Použití přídatných zařízení nebo příslušenství nedoporučených dodavatelem může vést ke zraněním.
- Pro konkrétní práci zvolte vhodné zařízení. Nesnažte se přetěžovat přístroje či příslušenství s malým výkonem a používat je pro práci, která vyžaduje větší strojní zařízení.
- Zařízení nepřetěžujte. Práci odměňujte tak, aby mohlo bez námahy pracovat optimální rychlostí. Na poškození způsobené přetížením se nevztahuje záruka.
- Chraňte zařízení před nadměrnou teplotou a slunečním zářením.
- Zařízení není určeno pro práci pod vodou, ani ve vlhkém prostředí.
- Pokud zařízení delší dobu nepoužíváte, uložte ho na suchém uzamčeném místě mimo dosah dětí.
- Před spuštěním nářadí zkontrolujte všechny bezpečnostní prvky, zda pracují hladce a účinně. Přesvědčte se, zda všechny pohyblivé díly jsou v dobrém stavu.
- Zkontrolujte, zda některé díly nejsou prasklé nebo zadřené, přesvědčte se, že všechny díly jsou správně nasazené. Kontrolujte i všechny další podmínky, které mohou ovlivnit funkci nářadí.
- Pokud není jinak uvedeno v tomto návodu, je nutné poškozené díly a bezpečnostní prvky opravit nebo vyměnit.
- Nepřetržitá práce a špatné pracovní podmínky mohou způsobit zranění rukou. Jakmile je ruka ochromená nebo bolí, je nutné na okamžik ihned ukončit práci pro oddech rukou a pokračovat v práci až po odpočinku. Pokud se objeví takto vážné příznaky, ihned navštivte lékaře.



#### **Sestavy**

- Nepoužívejte zařízení, dokud není kompletně sestaveno podle pokynů manuálu.



#### **Stlačený vzduch**

- Suchý a stlačený vzduch musí mít na vstupu do zařízení stanovený tlak a musí být dodáván v dostatečném množství. Vyšší tlak zkracuje životnost v důsledku rychlejšího opotřebení a nese riziko zranění.
- Spoj, kterým proudí do zařízení stlačený vzduch, musí mít předepsané rozměry.
- Obzvláštní pozornost je třeba věnovat vodě, jejíž přítomnost způsobuje poškození nářadí. Nezapomeňte proto denně vypouštět z tlakové nádoby kompresoru kondenzovanou vodu a vysušte vždy i hadici, kterou vzduch do nářadí přivádíte.
- Zařízení je nutno chránit před vniknutím nečistot. Proto je třeba dbát na čistotu vstupních a výstupních otvorů.
- Použití hustilky trysky pro prachové práce může způsobit vážná zranění. Nepoužívejte hustilky trysky pro prachové práce.
- Před začátkem práce kontrolujte těsnost všech spojů a případné netěsnosti ihned odstraňte. Netěsnost přetěžuje kompresor a způsobuje značné zvýšení provozních nákladů.
- Pravidelně kontrolujte stav tlakových hadic. V případě jejich mechanického poškození nebo při zjištění netěsnosti, ihned přerušte práci a zajistěte jejich odbornou výměnu. Tlakové hadice nesmí být namáhány krutem – sledujte linku na povrchu hadice, která nesmí být zkroucená.
- Tlakové hadice nesmí být vedeny místy, kde hrozí nebezpečí mechanického poškození o ostré hrany nebo uskřípnutí.
- Nové hadice profoukněte stlačeným vzduchem.
- Při průchodu konstrukcí je nutno používat průchodky a jejich stav průběžně kontrolovat.
- Používejte ochranné krytky a záslepky pro zabránění vniknutí nečistot do zařízení.



#### **Ruční nástroje**

- Nářadí neodkládejte do chvilce, dokud se úplně nezastaví.
- Při odkládání nářadí dbejte na to, aby nebylo opřeno o nástroj.
- Nářadí nikdy neupínejte do svěráku.
- Mějte zpracovávaný předmět pevně uchycený a buďte nanejvýše opatrní při manipulaci s ním nebo při jeho uvolňování.

Je též možné přístroj odevzdat do sběrných míst elektroodpadu. Informace o místech sběru obdržíte na zastupitelstvu obce nebo na Internetu.

## **UPOZORNĚNÍ**

Pokud dojde k poruše, zašlete přístroj na adresu prodejce, oprava bude provedena v co nejkratším termínu. Stručný popis závady zkrátí její hledání a dobu opravy. V záruční době k přístroji přiložte záruční list a doklad o koupi. Také po uplynutí záruční doby jsme tu pro Vás a případné opravy provedeme za příznivé ceny.

Abyste zabránili poškození přístroje při přepravě, bezpečně jej zabalte nebo použijte originální obal. Za poškození při přepravě neneseme odpovědnost a při reklamaci u přepravní služby záleží na úrovni balení a zabezpečení proti poškození.

Pozn.: Vyobrazení se může lišit od dodaného výrobku, stejně jako se může lišit rozsah a typ dodaného příslušenství. Je to důsledek vývoje a takové varianty ovšem nemají žádný vliv na správnou funkci výrobku.

## ÚDRŽBA

- Nářadí udržujte vždy v čistotě. Nečistoty, které vniknou do mechanismu nářadí mohou způsobit poškození nářadí.
- Na čištění nepoužívejte agresivní čisticí prostředky a rozpouštědla.
- Plastové díly doporučujeme otřít hadříkem navlhčeným v mýdlové vodě.
- Kovové povrchy ošetřete hadrem navlhčeným v petroleji.
- Nepoužívané zařízení uskladněte nakonzervované na suchém místě, kde nebude korodovat.

**Brusný papír, unášecí kotouč jsou z hlediska zákonně záruky na zboží věcí spotřební ve smyslu zákona.**

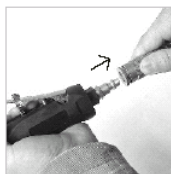
### Mazání

Přístroj denně promazávejte (nebo před každým použitím) olejem na pneumatické nářadí (není součástí balení). Během nepřetržitého provozu je třeba přístroj mazat za 1 – 2 hod.

K tomuto účelu dodáváme olej pod obj. číslem 40060. **Nepoužívejte detergentní olej!!!**

Ideálním řešením je aplikovat ho pomocí jednotky úpravy vzduchu, obj. číslo 41532, 41533, 41079, 41087 (dle velikosti závitu), jenž v sobě integruje regulátor, odkalovač i olejovač. Dalším řešením je připojit olejové přimazávání navržené pro připojení mezi zdroj tlaku a nářadí, obj. číslo 41354. Bez použití těchto doplňků je nutné pravidelně olej kapat manuálně takto:

1. Odpojte přístroj od přívodu vzduchu (viz obr.6).
2. Nakapejte pár kapek oleje na pneumatické nářadí do přívodu vzduchu (viz obr.7).



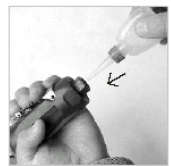
obr.6

**i** Vyvarujte se použití hustšího oleje – může to vést ke sníženému výkonu či špatné funkci.

3. Připojte přístroj k přívodu vzduchu. Zapněte přístroj bez zatížení na několik sekund, aby se olej rozprostřel po přístroji.

**i** Přebytečný olej může být poháněn z oblasti oběžného kola. Držte přístroj mimo, v bezpečné vzdálenosti.

4. Po dokončení práce a před jeho uložením odpojte vzduchovou hadici a nakapejte 4 – 5 kapek oleje na pneumatické nářadí do přívodu vzduchu. Poté znovu připojte vzduchovou hadici a zapněte přístroj na přibližně 30 s, aby se olej rovnoměrně rozprostřel po přístroji. Prodlouží to životnost přístroje.
5. Neskladujte přístroj ve vlhkých prostorách – mohlo by dojít ke korozi mechanismů uvnitř přístroje. Vždy přístroj před uložením namažte.



obr.7

Pracovní plochy mechanismů pravidelně dle potřeby namažte vhodným mazivem.

## LIKVIDACE

Po skončení životnosti výrobku je nutné při likvidaci vzniklého odpadu postupovat v souladu s platnou legislativou. Výrobek se skládá z kovových a plastových částí, které jsou po roztržení samostatně recyklovatelné.

1. Demontujte všechny díly stroje.
2. Díly roztrhajte dle tříd odpadu (kovy, pryž, plasty apod.). Vytříděný materiál odevzdejte k dalšímu využití.

Vážený zákazník u hlediska platných předpisů o odpadech se v případě elektroodpadu jedná o nebezpečný odpad, jehož likvidace podléhá zvláštnímu režimu.

Je zakázáno vhadzovat elektroodpad do nádob určených pro sběr komunálního odpadu.

### ⚠ Rotační nástroje

- Vždy mějte na sobě vhodný oděv (Např. nenoste volné části oděvu, kravaty či šperky, dlouhé vlasy svazujte dozadu, chraňte si nohy a nenoste obnošenou obuv. Rukávy košil si zapněte nebo vyhrňte). Nebezpečí zachycení a namotání rotujícími částmi.
- Neodstraňujte ochranné kryty a dbejte, aby byla vždy dosažena maximální ochrana obsluhy.
- Během práce se vyvarujte kontaktu s pohyblivými se díly. Udržujte ruce mimo dosah rotujících dílů.

### ⚠ Obrábění

- Obráběný materiál vždy bezpečně zajistěte na pracovní ploše nebo ve svěráku. Nepokoušejte se obráběný materiál při obrábění držet rukama. Oběma rukama svírejte rukojeti přístroje.
- Nesnažte se dosáhnout příliš daleko. Zaujměte pevnou pozici na obou nohou, dostatečně bezpečnou i při případném zpětném rázu.
- Nástroje udržujte čisté a ostré.
- Dodržujte předpisy pro údržbu a pokyny pro výměnu nástrojů.
- K podávání materiálu používejte tlačítka.
- Ujistěte se, že zpracovávaný kus je v souladu s technickými parametry zařízení a je bezpečně uchyten.
- Při uvolňování předmětu postupujte s nejvyšší opatrností.

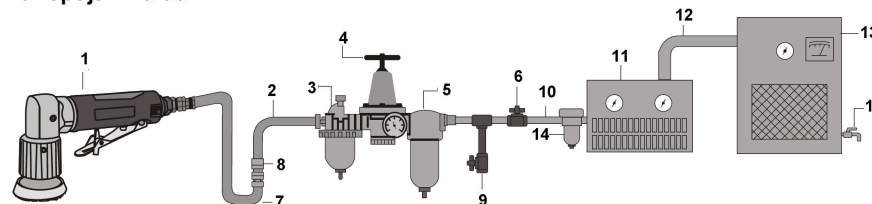
### ⚠ Broušení

- Brousit se smí jen pozvolným přitlačováním brusného kotouče na opracovávaný předmět tak, aby se kotouč náhlým nárazem nebo prudkým zabrzděním nepoškodil, případně neroztrhnul.
- Opotřeбенé kotouče včas vyměňte.

## MONTÁŽ

- Než vyhodíte obal od přístroje, zkontrolujte, zda v něm nezůstaly nějaké součástky. Pokud ano, vyhledejte si díl v seznamu dílů nebo na schématu sestavení a příslušný díl nainstalujte.

### Schéma zapojení nářadí



### Popis

1. Pneumatické zařízení
2. Vzduchová hadice 3/8" (vnitřní rozměr)
3. Maznice
4. Regulátor tlaku
5. Filtr
6. Uzavírací ventil
7. Spirálová hadice
8. Rychlospojka a spona
9. Denní výpust'
10. Trubka 1/2" (1,27 cm) nebo větší a vsuvka
11. Sušička vzduchu
12. Trubka 1" (2,54 cm) nebo větší a vsuvka
13. Vzduchový kompresor
14. Automatická výpust'
15. Denní výpust'

### Přívod vzduchu:

1. Ujistěte se, že použitý vzduchový kompresor pro provoz vzduchového přístroje dodává správný výkon v l/min (CFM).
2. Při připojení přístroje k přívodu vzduchu musí být přístroj v poloze „vypnuto“.
3. Při provozu přístroje používejte normální tlak vzduchu 90 psi (nebo v rozsahu 6,0 až 8,0 kg). Vysoký tlak a špinavý vzduch zkracují životnost přístroje kvůli rychlejšímu opotřebení a mohou způsobit hazardní situace.
4. Denně vylévejte nádobu na vodu, stejně jako zkondenzovanou vodu v potrubí přístroje. Voda v přívodu vzduchu se může dostat do přístroje a poničit mechanismus přístroje během provozu.
5. Týdně čistěte filtr přívodu vzduchu. Doporučený postup připojení přístroje viz obrázky dole.
6. Tlak v potrubí by měl být zvyšován podle délky vzduchové hadice (obvykle přes 8 m). Minimální průměr hadice musí být 1/4" (vnitřní průměr) a úchytky musí mít stejné vnitřní rozměry. Obvykle je doporučován průměr hadice 3/8" (vnitřní průměr) pro přívod vzduchu.
7. Používejte správné hadice a připojení. Nedoporučujeme připojení rychlospojek přímo na přístroj – mohou způsobit poruchu kvůli vibracím. Místo toho přidejte přívodní hadici a připojte spojku mezi přívod vzduchu a spirálovou hadici.

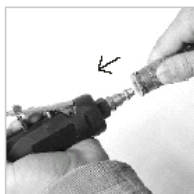
### Obsah balení:

Pneumatická úhlová bruska	1 ks
Brusný talíř	1 ks
Tyč	1 ks
Zástrčka	1 ks
Manuál	1 ks
Brusný talíř je již namontován na přístroji	1 ks

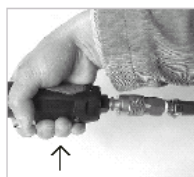
## OBSLUHA

### Provoz:

1. Před provozem promažte přístroj. Instrukce v sekci Údržba.
2. Namontuje brusný papír (není součástí balení) na suchou část brusného talíře.
3. Odejměte vzduchové víčko z přívodu vzduchu přístroje a připojte vzduchovou přívodní hadici k přístroji. Nastavte tlak vzduchu na hodnotu 90 psi. Viz obr.1.
4. Zatáhněte vpřed pojistku plynové páky a zatlačte dolů na plynovou páku. Jak moc je páka stlačena ovlivňuje rotační rychlost přístroje. Nyní přístroj začíná pracovat. Viz obr. č. 2.



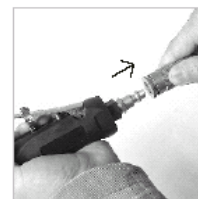
obr.1



obr.2

### Výměna brusného talíře:

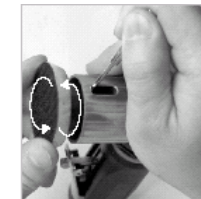
1. Odpojte přístroj od přívodu vzduchu. Viz obr.3.
2. Otáčejte rukou oběžným kolem (39) a najděte instalační otvor oběžného kola z otvoru přední objímky (37). Vložte tyč (46) do instalačního otvoru. Při uvolňování brusného talíře proti směru pohybu hodinových ručiček držte tyč pevně. Namontujte nový brusný talíř po směru pohybu hodinových ručiček a stále držte tyč pevně. Ujistěte se, že brusný talíř je pevně a bezpečně namontován. Viz obr.4 a 5.



obr.3



obr.4



obr.5

Obr.4 - Installation hole – instalační otvor

**i** Vždy používejte pouze brusné talíře, které mají hodnocení otáček za minutu stejné nebo vyšší než přístroj samotný.

## ODSTRANĚNÍ PROBLÉMŮ

POPIS	PŘÍČINA	ODSTRANĚNÍ
;;Přístroj běží pomalu nebo nepracuje.	Jemný písek nebo guma v nástroji	Propláchněte přístroj olejem na pneumatické nářadí nebo gumovým rozpouštědlem.
	V přístroji není žádný olej.	Namazejte přístroj podle instrukcí údržba v tomto manuálu.
	Nízký tlak vzduchu.	a. Nastavte regulátor přístroje na maximální nastavení. b. Nastavte regulátor kompresoru na maximum 90 PSI (6,3 bar).
	Únik na vzduchové hadici.	Utáhněte a utěsněte připojení hadice, pokud naleznete místa unikání. Použijte těsnící pásku.
	Tlak klesá.	a. Ujistěte, že používáte správnou velikost hadice. Dlouhé hadice nebo přístroje používající vysoké hladiny vzduchu mohou vyžadovat hadici s vnitřním průměrem 1/2" nebo větší, podle celkové délky hadice. b. Nepoužívejte větší množství hadic propojených dohromady rychlospojkami. Toto vytváří další pokles tlaku a snižuje výkon přístroje. Přímě propojte hadice k sobě.
	Opotřebené ostří rotoru.	Vyměňte ostří rotoru.
Abnormální vibrace a/nebo nadměrné teplo přístroje.	Vlhkost je vyfukována z výfuku přístroje.	Voda v nádrži: vysušte nádrž (viz manuál vzduchového kompresoru). Namazejte přístroj, zapněte ho a vyčkejte, dokud nebude vidět žádná voda. Namazejte přístroj znovu a zapněte přístroj na dobu 1 – 2 sekund.
	Nedostatečná lubrikace.	Viz instrukce k lubrikaci v tomto manuálu.