

uni-max

NÁVOD K OBSLUZE
PŮVODNÍ

TVAROVÉ NŮŽKY NA PLECH PNEUMATICKÉ UNI



AT7038B

Vážený zákazníku, děkujeme Vám za zakoupení zařízení od firmy KH Trading s.r.o. Naše společnost je připravena Vám poskytnout své služby – než výrobek zakoupíte, při koupi i po zakoupení. V případě jakýchkoli dotazů, návrhů či doporučení kontaktujte naše obchodní místo. Vynasnažíme se Váš návrh zvážit a reagovat v rámci možností.

První použití zařízení je ve smyslu tohoto návodu právním krokem, kterým uživatel svou svobodnou vůlí stvrzuje, že tento návod řádně prostudoval, zcela pochopil jeho smysl a seznámil se všemi riziky.

POZOR! Nepokoušejte se uvést (popř. používat) zařízení dříve, než se seznámíte s celým návodem k obsluze. Návod uschovejte pro příští použití.

Pozornost je třeba věnovat zejména pokynům týkajících se bezpečnosti práce. Nedodržení nebo nepřesné provádění těchto pokynů může být příčinou úrazu vlastní osoby nebo osob jiných, popřípadě může dojít k poškození zařízení nebo zpracovávaného materiálu.

Dbejte zejména bezpečnostních instrukcí uvedených na štítcích, kterými je zařízení opatřeno. Tyto štítky neodstraňujte, ani nepoškozujte.

Pro usnadnění případné komunikace si zde opište číslo faktury popř. kupního dokladu.

POPIS

Vytváří čisté řezy bez deformací a ořepů. Je ideální pro karosářské a klempířské práce, umožňují přesné ovládání. Maximální tloušťka prostřihovaného železného plechu je 1,5 mm, přívod vzduchu 1/4", min. vnitřní průměr přívodní hadice 3/8", pracovní tlak 90 psi (6,3 bar), spotřeba vzduchu 277 l/min.

TECHNICKÁ DATA

Max. tloušťka prostřihovaného plechu	ocel 1,5 mm
Pracovní rychlost.....	3 800 kmitů / min.
Průměrná spotřeba vzduchu.....	277 l/min
Požadovaný tlak vzduchu.....	90 PSI (6,3 bar)
Přívod vzduchu	1/4"
Min. vnitřní průměr přívodní hadice	3/8" (vnitřní průměr)
Celková délka.....	195 mm
Hmotnost netto.....	0,83 kg

Správnost textu, grafů a údajů se váže na dobu tisku. V zájmu neustálého zlepšování našich výrobků může bez předchozího upozornění dojít ke změně technických údajů.

BEZPEČNOSTNÍ OPATŘENÍ

- Zařízení může obsluhovat pouze osoba starší 18 let, řádně způsobilá, poučená a proškolená ze zásad bezpečnosti a ochrany zdraví při práci.
- Obsluha musí mít souhlas lékaře k vykonávání činností na tomto zařízení.

Symbole používané v těchto instrukcích



Pozor!

Označuje nebezpečí zranění nebo velké materiální škody.



Nebezpečí zachycení!

Pozor na zranění z důvodu zachycení částí těla nebo oblečení rotujícími částmi.



Varování!

Nebezpečí poškození



Poznámka:

Dodatečná informace

Význam samolepících značek s bezpečnostními symboly:



Nutno používat osobní ochranné pomůcky



Zákaz použití otevřeného ohně



Zákaz kouření při obsluze zařízení

Samolepící značky umístěte na plochách zařízení, které jsou za každých okolností viditelné pro obsluhu stroje před uvedením do chodu i během něho.



Obecné

- Igelitové sáčky použité v obalu mohou být nebezpečné pro děti a zvířata.
- Seznamte se s tímto zařízením, jeho ovládním, provozem, prvky tohoto zařízení a možnými riziky spojenými s jeho nesprávným užíváním.
- Zajistěte, aby uživatel zařízení byl pečlivě seznámen s ovládním, provozem, prvky tohoto zařízení a možnými nebezpečími, plynoucími z jeho užívání.
- Dbejte vždy bezpečnostních instrukcí uvedených na štítcích. Tyto štítky neodstraňujte, ani nepoškozujte. V případě poškození nebo nečitelnosti štítku kontaktujte dodavatele.
- Udržujte pracoviště v pořádku a čistotě. Nepořádek v pracovním prostoru může způsobit nehodu.
- Nikdy nepracujte ve stísněných nebo špatně osvětlených prostorách. Vždy zkontrolujte, zda je podlaha stabilní a zda je dobrý přístup k práci. Vždy udržujte stabilní postoj.
- Neustále sledujte postup práce, a používejte všechny smysly. Nepokračujte v práci pokud se na ni nemůžete plně soustředit.
- O své nářadí pečujte a udržujte je čisté.
- Rukojeti a ovládací prvky udržujte suché a beze stop olejů a tuků.
- Zabraňte přístupu, zvířat, dětí a nepovolaných osob.
- Nestrkejte nohy nebo ruce do pracovního prostoru.
- Nikdy neponechejte za provozu zařízení bez dozoru.
- Nepoužívejte zařízení pro jiný účel, než ke kterému je určeno.
- Při práci používejte osobní ochranné pracovní prostředky (např. brýle, chrániče sluchu, respirátor, bezpečnostní obuv, apod.).
- Nepřepínejte se, používejte vždy obě ruce.
- Se zařízením nepracujte pod vlivem alkoholu a omamných látek.
- Trpíte-li závratěmi, oslabením nebo mdlobami, se zařízením nepracujte.
- Jakékoli úpravy zařízení nejsou povoleny. NEPOUŽÍVEJTE v případě, že zjistíte ohnutí, prasklinu nebo jiné poškození.
- Nikdy neprovádějte údržbu zařízení za provozu.
- Objev-li se neobvyklý zvuk nebo jiný neobvyklý jev, okamžitě stroj zastavte a přerušte práci.
- Klíče a šroubováky vždy po použití odstraňte ze stroje.
- Před použitím stroje zkontrolujte, jsou-li pevně dotaženy všechny šrouby.
- Zajistěte správnou údržbu stroje. Před použitím zkontrolujte, zda u stroje nedošlo k poškození.
- Při údržbě a opravě používejte pouze originální náhradní díly.
- Použití přídavných zařízení nebo příslušenství nedoporučených dodavatelem může vést ke zraněním.

- Pro konkrétní práci zvolte vhodné zařízení. Nesnažte se přetěžovat přístroje či příslušenství s malým výkonem a používat je pro práci, která vyžaduje větší strojní zařízení.
- Zařízení nepřetěžujte. Práci odměňujte tak, aby mohlo bez námahy pracovat optimální rychlostí. Na poškození způsobené přetížením se nevztahuje záruka.
- Chraňte zařízení před nadměrnou teplotou a slunečním zářením.
- Zařízení není určeno pro práci pod vodou, ani ve vlhkém prostředí.
- Pokud zařízení delší dobu nepoužíváte, uložte ho na suchém uzamčeném místě mimo dosah dětí.
- Před spuštěním nářadí zkontrolujte všechny bezpečnostní prvky, zda pracují hladce a účinně. Přesvědčte se, zda všechny pohyblivé díly jsou v dobrém stavu.
- Zkontrolujte, zda některé díly nejsou prasklé nebo zadířené, přesvědčte se, že všechny díly jsou správně nasazené. Kontrolujte i všechny další podmínky, které mohou ovlivnit funkci nářadí.
- Pokud není jinak uvedeno v tomto návodu, je nutné poškozené díly a bezpečnostní prvky opravit nebo vyměnit.
- Nepřetržitá práce a špatné pracovní podmínky mohou způsobit zranění rukou. Jakmile je ruka ochromená nebo bolí, je nutné na okamžik ihned ukončit práci pro oddych rukou a pokračovat v práci až po odpočinku. Pokud se objeví takto vážné příznaky, ihned navštivte lékaře



Sestavy

- Nepoužívejte zařízení, dokud není kompletně sestaveno podle pokynů manuálu.



Stlačený vzduch

- Nepřipojujte k přívodu vzduchu, který by mohl překročit hodnotu 200 psi.
- Použití hustilky trysky pro prachové práce může způsobit vážná zranění. Nepoužívejte hustilky trysky pro prachové práce.
- Suchý a stlačený vzduch musí mít na vstupu do zařízení stanovený tlak a musí být dodáván v dostatečném množství. Vyšší tlak zkracuje životnost v důsledku rychlejšího opotřebení a nese riziko zranění.
- Spoj, kterým proudí do zařízení stlačený vzduch, musí mít předepsané rozměry.
- Obzvláštní pozornost je třeba věnovat vodě, jejíž přítomnost způsobuje poškození nářadí. Nezapomeňte proto denně vypouštět z tlakové nádoby kompresoru kondenzovanou vodu a vysušte vždy i hadici, kterou vzduch do nářadí přivádíte.
- Zařízení je nutno chránit před vniknutím nečistot. Proto je třeba dbát na čistotu vstupních a výstupních otvorů.
- Před rozpojením spojů vždy zajistíte uvolnění provozního tlaku na atmosférický.
- Před začátkem práce kontrolujte těsnost všech spojů a případné netěsnosti ihned odstraňte. Netěsnost přetěžuje kompresor a způsobuje značné zvýšení provozních nákladů.
- Pravidelně kontrolujte stav tlakových hadic. V případě jejich mechanického poškození nebo při zjištění netěsnosti, ihned přerušte práci a zajistíte jejich odbornou výměnu. Tlakové hadice nesmí být namáhány krutem – sledujte linku na povrchu hadice, která nesmí být zkroucená.
- Tlakové hadice nesmí být vedeny místy, kde hrozí nebezpečí mechanického poškození o ostré hrany nebo usklípnutí.
- Nové hadice profoukněte stlačeným vzduchem.
- Při průchodu konstrukcemi je nutno používat průchodky a jejich stav průběžně kontrolovat.
- Používejte ochranné krytky a záslepky pro zabránění vniknutí nečistot do zařízení.



Ruční nástroje

- Nářadí neodkládejte do chvíle, dokud se úplně nezastaví.
- Při odkládání nářadí dbejte na to, aby nebylo opřeno o nástroj.
- Nářadí nikdy neupínejte do svěráku.
- Mějte zpracovávaný předmět pevně uchycený a buďte nanejvýše opatrní při manipulaci s ním nebo při jeho uvolňování.



Stříhání

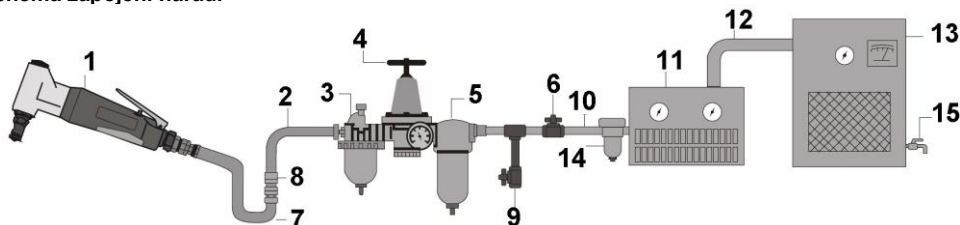
- Zařízení nepoužívejte pro plechy, jejichž tloušťka pevnost je větší než povolují technické parametry. Nepoužívejte pro kalené nebo vytvrzené materiály.

- Nedávejte ruce do prostoru stříhu.
- Při manipulaci s ocelovými plechy používejte rukavice, ochranné brýle, ochranný oděv a pracovní obuv, abyste zabránili řezným ranám a podobným úrazům.

MONTÁŽ

- Než vyhodíte obal od přístroje, zkontrolujte, zda v něm nezůstaly nějaké součástky. Pokud ano, vyhledejte si díl v seznamu dílů nebo na schématu sestavení a příslušný díl nainstalujte.

Schéma zapojení nářadí



Popis

1. Pneumatické zařízení
2. Vzduchová hadice 3/8" (vnitřní rozměr)
3. Maznice
4. Regulátor tlaku
5. Filtr
6. Uzavírací ventil
7. Spirálová hadice
8. Rychlospojka a spona
9. Denní výpust'
10. Trubka 1/2" (1,27 cm) nebo větší a vsuvka
11. Sušička vzduchu
12. Trubka 1" (2,54 cm) nebo větší a vsuvka
13. Vzduchový kompresor
14. Automatická výpust'
15. Denní výpust'

Přívod vzduchu:

1. Ujistěte se, že použitý vzduchový kompresor pro provoz vzduchového přístroje dodává správný výkon l/min (CFM).
2. Při připojení přístroje k přívodu vzduchu musí být přístroj v poloze „vypnuto“.
3. Při provozu přístroje používejte normální tlak vzduchu 90 psi (nebo v rozsahu 6,0 až 8,0 kg). Vysoký tlak a špinavý vzduch zkracují životnost přístroje kvůli rychlejšímu opotřebení a mohou způsobit hazardní situace.
4. Denně vylévejte nádobu na vodu, stejně jako zkondenzovanou vodu v potrubí přístroje. Voda v přívodu vzduchu se může dostat do přístroje a poničit mechanismus přístroje během provozu.
5. Týdně čistěte filtr přívodu vzduchu. Doporučený postup připojení přístroje viz obrázky dole.
6. Tlak v potrubí by měl být zvyšován podle délky vzduchové hadice (obvykle přes 8 m). Minimální průměr hadice musí být 1/4" (vnitřní průměr) a úchytky musí mít stejné vnitřní rozměry. Obvykle je doporučován průměr hadice 3/8" (vnitřní průměr) pro přívod vzduchu.
7. Používejte správné hadice a připojení. Nedoporučujeme připojení rychlospojek přímo na přístroj – mohou způsobit poruchu kvůli vibracím. Místo toho přidejte přívodní hadici a připojte spojku mezi přívod vzduchu a spirálovou hadicí.

Obsah balení:

Pneumatická prostřihovačka
Zástrčka
Manuál

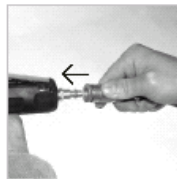
1 ks
1 ks
1 ks

OBSLUHA**Provoz:**

1. Před provozem namazejte přístroj. Instrukce pro mazání viz sekce Údržba v tomto manuálu.
2. Odejměte vzduchové víčko z přívodu vzduchu a připojte hadici přívodu vzduchu k přístroji. Nastavte tlak vzduchu na hodnotu 90 psi (viz obr.1).
3. Zatlačte na plynovou páku. Dejte raznici (36) do polohy střihání oceli (viz obr.2).



- Maximální tloušťka prostřihované oceli je 1,5 mm.
- Raznice může být nastavena a umístěna do pravé či levé polohy tak, aby nejlépe seděla na různé práce – nejdříve uvolnění upevňovací matice (35) a poté otočení raznice (36) a ostří (33) do požadované polohy a nakonec utažení upevňovací matice.



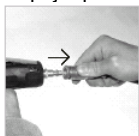
obr.1



obr.2

Výměna raznice a ostří:

1. Odpojte přístroj od přívodu vzduchu (viz obr.3).



obr.3

2. Uvolněte upevňovací matici (35) pomocí nastavovacího klíče (není součástí balení) (viz obr..4).



obr.4

3. Odejměte raznici (36) nastavovacím klíčem (viz obr.5).



obr.5

4. Odšroubujte základnu ostří (34) pomocí ostří (33) (viz obr.6).



obr.6

5. Vložte nové ostří do základny ostří (viz obr.7).



obr.7

6. Znovu nainstalujte základnu ostří a zašroubujte ji do správné polohy (viz obr.8).



obr.8

7. Znovu nainstalujte raznici a našroubujte ji pevně do správné polohy pomocí nastavovacího klíče (viz obr.9).



obr.9

8. Pevně zašroubujte upevňovací matici pomocí nastavovacího klíče (viz obr.10).



obr.10



Otevřená strana raznice musí být přímo proti prostřihované oceli a zároveň s ní musí být zarovnána (viz obr.11).



obr.11

ODSTRÁNĚNÍ PROBLÉMŮ

POPIS	PŘÍČINA	ODSTRÁNĚNÍ
Přístroj běží pomalu nebo nepracuje.	Jemný písek nebo guma v nástroji	Propláchněte přístroj olejem na pneumatické nářadí nebo gumovým rozpouštědlem.
	V přístroji není žádný olej.	Namazejte přístroj podle instrukcí údržba v tomto manuálu.
	Nízký tlak vzduchu.	a. Nastavte regulátor přístroje na maximální nastavení. b. Nastavte regulátor kompresoru na maximum 90 PSI (6,3 bar).
	Únik na vzduchové hadici.	Utáhněte a utěsněte připojení hadice, pokud naleznete místa unikání. Použijte těsnící pásku.
	Tlak klesá.	a. Ujistěte, že používáte správnou velikost hadice. Dlouhé hadice nebo přístroje používající vysoké hladiny vzduchu mohou vyžadovat hadici s vnitřním průměrem 1/2" nebo větší, podle celkové délky hadice. b. Nepoužívejte větší množství hadic propojených dohromady rychloupínacími spojkami. Toto vytváří další pokles tlaku a snižuje výkonost přístroje. Přímou propojte hadice k sobě.
	Opotřeбенé ostří rotoru.	Vyměňte ostří rotoru.
Vlhkost je vyfukována z výfuku přístroje.	Voda v nádrži: vysušte nádrž (viz manuál vzduchového kompresoru). Namazejte přístroj, zapněte ho a vyčkejte, dokud nebude vidět žádná voda. Namazejte přístroj znovu a zapněte přístroj na dobu 1 – 2 sekund.	
Abnormální vibrace a/nebo nadměrné teplo přístroje.	Nedostatečná lubrikace.	Viz instrukce k lubrikaci v tomto manuálu.

ÚDRŽBA

- Nářadí udržujte vždy v čistotě. Nečistoty, které vniknou do mechanismu nářadí mohou způsobit poškození nářadí.
- Na čištění nepoužívejte agresivní čisticí prostředky a rozpouštědla.
- Plastové díly doporučujeme otřít hadříkem navlhčeným v mýdlové vodě.
- Kovové povrchy ošetřete hadrem navlhčeným v petroleji.
- Nepoužívané zařízení uskladněte nakonzervované na suchém místě, kde nebude korodovat.
- Veškeré údržbářské práce smí vykonávat pouze odborný personál.
- Pro opravy použijte pouze originální náhradní díly.

Mazání

Přístroj denně promazávejte (nebo před každým použitím) olejem na pneumatické nářadí (není součástí balení). Během nepřetržitého provozu je třeba přístroj mazat za 1 – 2 hod.

K tomuto účelu dodáváme olej pod obj. číslem 40060. Nepoužívejte detergentní olej!!!

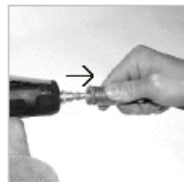
Ideálním řešením je aplikovat ho pomocí jednotky úpravy vzduchu, obj. číslo 41532, 41533, 41079, 41087 (dle velikosti závitů), jenž v sobě integruje regulátor, odkalovač i olejovač. Dalším řešením je

připojit olejové přimazávání navržené pro připojení mezi zdroj tlaku a náradí), obj. číslo 41354. Bez použití těchto doplňků je nutné pravidelně olej kapat manuálně takto:

1. Odpojte přístroj od přívodu vzduchu (viz obr.12).
2. Nakapejte pár kapek oleje na pneumatické náradí do přívodu vzduchu (viz obr.13).

i Vyvarujte se použití hustšího oleje – může to vést ke sníženému výkonu či špatné funkci.

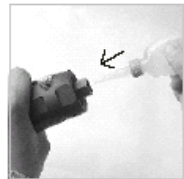
3. Připojte přístroj k přívodu vzduchu. Zapněte přístroj bez zatížení na několik sekund, aby se olej rozprostřel po přístroji.



obr.12

i Přebytečný olej může být poháněn z oblasti raznice. Držte přístroj mimo, v bezpečné vzdálenosti.

4. Po dokončení práce a před jeho uložením odpojte vzduchovou hadici a nakapejte 4 – 5 kapek oleje na pneumatické náradí do přívodu vzduchu. Poté znovu připojte vzduchovou hadici a zapněte přístroj na přibližně 30 s, aby se olej rovnoměrně rozprostřel po přístroji. Prodlouží to životnost přístroje.
5. Neskladujte přístroj ve vlhkých prostorách – mohlo by dojít ke korozi mechanismů uvnitř přístroje. Vždy přístroj před uložením namažte.



obr.13

Pracovní plochy mechanismů pravidelně dle potřeby namažte vhodným mazivem.

LIKVIDACE

Po skončení životnosti výrobku je nutné při likvidaci vzniklého odpadu postupovat v souladu s platnou legislativou. Výrobek se skládá z kovových a plastových částí, které jsou po roztřídění samostatně recyklovatelné.

1. Demontujte všechny díly stroje.
2. Díly roztřídte dle tříd odpadu (kovy, pryž, plasty apod.).
Vyříděný materiál odevzdejte k dalšímu využití.

Vážený zákazníku z hlediska platných předpisů o odpadech se v případě elektroodpadu jedná o nebezpečný odpad, jehož likvidace podléhá zvláštnímu režimu.

Je zakázáno vhadzovat elektroodpad do nádob určených pro sběr komunálního odpadu.

Je též možné přístroj odevzdat do sběrných míst elektroodpadu. Informace o místech sběru obdržíte na zastupitelstvu obce nebo na Internetu.

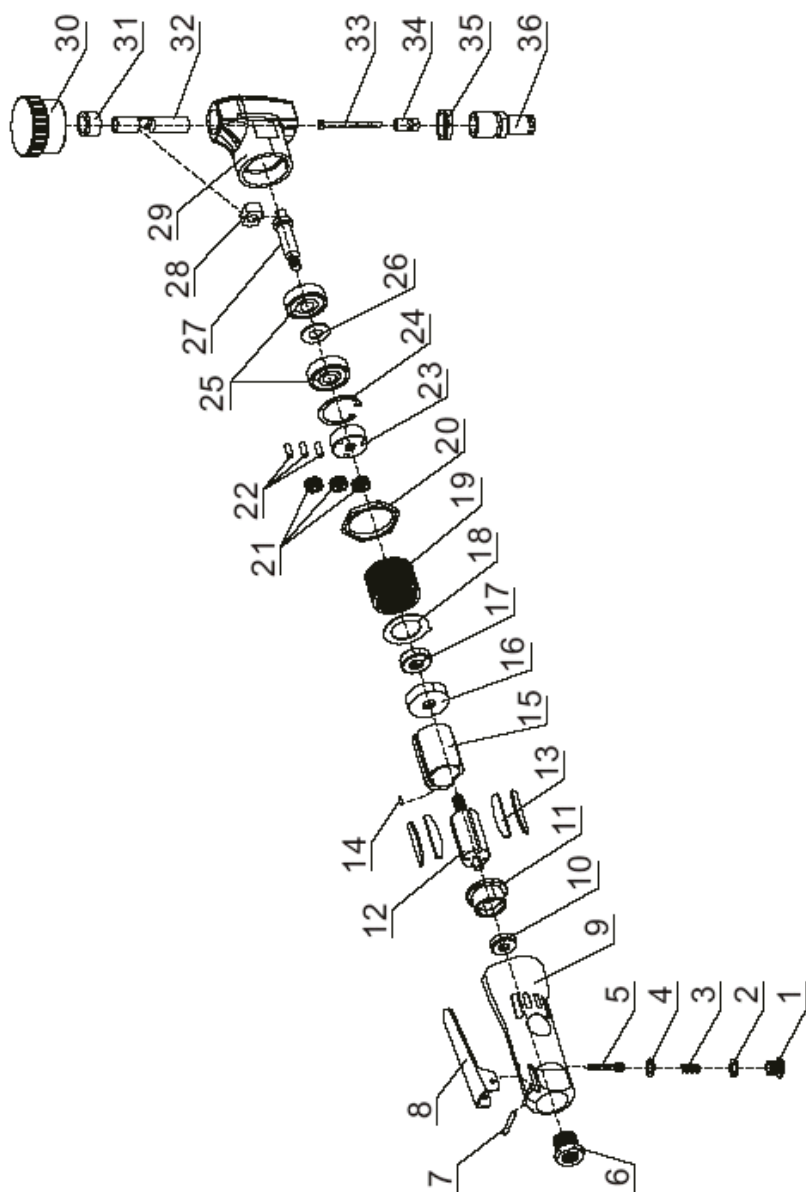
UPOZORNĚNÍ

Pokud dojde k poruše, zašlete přístroj na adresu prodejce, oprava bude provedena v co nejkratším termínu. Stručný popis závady zkrátí její hledání a dobu opravy. V záruční době k přístroji přiložte záruční list a doklad o koupi. Také po uplynutí záruční doby jsme tu pro Vás a případné opravy provedeme za příznivé ceny.

Abyste zabránili poškození přístroje při přepravě, bezpečně jej zabalte nebo použijte originální obal. Za poškození při přepravě neneseme odpovědnost a při reklamaci u přepravní služby záleží na úrovni balení a zabezpečení proti poškození.

Pozn.: Vyobrazení se může lišit od dodaného výrobku, stejně jako se může lišit rozsah a typ dodaného příslušenství. Je to důsledek vývoje a takové varianty ovšem nemají žádný vliv na správnou funkci výrobku.

ROZKRESLENÍ DÍLŮ



SEZNAM DÍLŮ

Č	Popis	Ks.	Č	Popis	Ks.
1	Matice	1	19	Objímka převodovky	1
2	Těsnící kroužek	1	20	Matice	1
3	Pružina	1	21	Převodovka	3
4	Těsnící kroužek	1	22	Šroub	3
5	Šroub	1	23	Držák převodovky	1
6	Přívod vzduchu	1	24	E-pojistný kroužek	1
7	Knoflík spínače	1	25	Ložisko	2
8	Spínač	1	26	Vycpání	1
9	Hlavní kryt	1	27	Rotační osa	1
10	Ložisko	1	28	Otočná tyč	1
11	Zadní deska	1	29	Přední kryt	1
12	Rotor	1	30	Lubrikační kryt	1
13	Ostří rotoru	4	31	Objímka	1
14	Šroub	1	32	Posuvná hřídel	1
15	Válec	1	33	Ostří	1
16	Přední deska	1	34	Základna ostří	1
17	Ložisko	1	35	Upevňovací matice	1
18	Vymezovací kroužek	1	36	Raznice	1

KONTAKTY

unitechnic.cz s.r.o.
Reklamační a servisní oddělení
Areál bývalého cukrovaru
Hlavní 29 (hala č.3 uni-max)
277 45 Úžice

Tel. Reklamačního odd. 266 190 156
603 414 975
601 218 255
E-shop 266 190 111

E-Mail: reklamace1@khnet.cz
obchod@khnet.cz

<http://www.uni-max.cz>