

uni-max

NÁVOD K OBSLUZE
PŮVODNÍ

**PILKA NA KAROSERIE PNEU.
AT - 7039**



AT7039

Vážený zákazníku, děkujeme Vám za zakoupení zařízení UNI-MAX.

Naše společnost je připravena Vám poskytnout své služby – než výrobek zakoupíte, při koupi i po zakoupení. V případě jakýchkoli dotazů, návrhů či doporučení kontaktujte naše obchodní místo. Vynasnažíme se Váš návrh zvážit a reagovat v rámci možností.

První použití zařízení je ve smyslu tohoto návodu právním krokem, kterým uživatel svou svobodnou vůlí stvrzuje, že tento návod řádně prostudoval, zcela pochopil jeho smysl a seznámil se všemi riziky.

POZOR! Nepokoušejte se uvést (popř. používat) zařízení dříve, než se seznámíte s celým návodem k obsluze. Návod uschovejte pro příští použití.

Pozornost je třeba věnovat zejména pokynům týkajících se bezpečnosti práce. Nedodržení nebo nepřesné provádění těchto pokynů může být příčinou úrazu vlastní osoby nebo osob jiných, popřípadě může dojít k poškození zařízení nebo zpracovávaného materiálu.

Dbejte zejména bezpečnostních instrukcí uvedených na štítcích, kterými je zařízení opatřeno. Tyto štítky neodstraňujte, ani nepoškozujte.

Pro usnadnění případné komunikace si zde opište číslo faktury popř. kupního dokladu.

POPIS

Pilka je vhodná pro dělení oceli max. 1,6 mm, hliníku 2 mm, UH a materiálů s podobnými vlastnostmi až 2,5 mm. Pracovní tlak 6 - 8 bar, spotřeba 170 l/min, 10 000 kmitů/min, připojení pro stl. vzduch 1/4" IG. Součástí dodávky jsou dva pilové plátky (18 a 24 zubů).

Poznámka: Doporučená vsuvka rychlospojky obj. č. ES14NA (není souč. dodávky), náhradní pilové plátky obj. č. ABS001.

TECHNICKÁ DATA

Přípojný závit.....	1/4"
Provozní tlak	6 – 8 bar
Spotřeba vzduchu	170 l.min. ⁻¹
Počet zdvihů.....	10 000 min. ⁻¹
Max. tloušťka děleného materiálu	
Ocel	1,6 mm
Hliník	2,0 mm
Sklolaminát.....	2,5 mm
Obal (d × š × v).....	255 × 80 × 45 mm
Hmotnost brutto.....	0,75 kg

Správnost textu, grafů a údajů se váže na dobu tisku. V zájmu neustálého zlepšování našich výrobků může bez předchozího upozornění dojít ke změně technických údajů.

Hlučnost za běžného provozu 85dB je závislá na zpracovávaném materiálu a může být i vyšší. Nutno používat kvalitní chrániče sluchu.

BEZPEČNOSTNÍ OPATŘENÍ

- Zařízení může obsluhovat pouze osoba starší 18 let, řádně způsobilá, poučená a proškolená ze zásad bezpečnosti a ochrany zdraví při práci.
- Obsluha musí mít souhlas lékaře k vykonávání činností na tomto zařízení.

Pracoviště doporučujeme vybavit tabulkami se zásadami bezpečné práce:

- „Předcházej nejčastějším úrazům

Význam značek s bezpečnostními symboly:



Nebezpečí oddělení prstů



Použijte ochranné rukavice



Použijte ochrannou obuv



Použijte ochranu sluchu



Použijte ochranný oblek



Použijte ochranu zraku



Před použitím čti návod

Značky umístěte na plochách, které jsou za každých okolností viditelné pro obsluhu stroje před uvedením do chodu i během něho.

! Obecné

- Igelitové sáčky použité v obalu mohou být nebezpečné pro děti a zvířata.
- Seznamte se s tímto zařízením, jeho ovládáním, provozem, prvky tohoto zařízení a možnými riziky spojenými s jeho nesprávným užíváním.
- Zajistěte, aby uživatel zařízení byl pečlivě seznámen s ovládáním, provozem, prvky tohoto zařízení a možnými nebezpečími, plynoucími z jeho užívání.
- Dbejte vždy bezpečnostních instrukcí uvedených na štítcích. Tyto štítky neodstraňujte, ani nepoškozujte. V případě poškození nebo nečitelnosti štítku kontaktujte dodavatele.
- Udržujte pracoviště v pořádku a čistotě. Nepořádek v pracovním prostoru může způsobit nehodu.
- Nikdy nepracujte ve stísněných nebo špatně osvětlených prostorách. Vždy zkontrolujte, zda je podlaha stabilní a zda je dobrý přístup k práci. Vždy udržujte stabilní postoj.
- Neustále sledujte postup práce, a používejte všechny smysly. Nepokračujte v práci pokud se na ni nemůžete plně soustředit.
- O své nářadí pečujte a udržujte je čisté.
- Rukojeti a ovládací prvky udržujte suché a beze stop olejí a tuků.
- Zabraňte přístupu, zvířat, dětí a nepovolaných osob.
- Nestrkejte nohy nebo ruce do pracovního prostoru.
- Nikdy neponechejte za provozu zařízení bez dozoru.
- Nepoužívejte zařízení pro jiný účel, než ke kterému je určeno.
- Při práci používejte osobní ochranné pracovní prostředky (např. brýle, chrániče sluchu, respirátor, bezpečnostní obuv, apod.).
- Nepřepínajte se, používejte vždy obě ruce.
- Se zařízením nepracujte pod vlivem alkoholu a omamných látek.
- Trpíte-li závratěmi, oslabením nebo mdlobami, se zařízením nepracujte.
- Jakékoli úpravy zařízení nejsou povoleny. NEPOUŽÍVEJTE v případě, že zjistíte ohnutí, prasklinu nebo jiné poškození.
- Nikdy neprovádějte údržbu zařízení za provozu.
- Objeví-li se neobvyklý zvuk nebo jiný neobvyklý jev, okamžitě stroj zastavte a přerušte práci.

- Klíče a šroubováky vždy po použití odstraňte ze stroje.
- Před použitím stroje zkontrolujte, jsou-li pevně dotaženy všechny šrouby.
- Zajistěte správnou údržbu stroje. Před použitím zkontrolujte, zda u stroje nedošlo k poškození.
- Při údržbě a opravě používejte pouze originální náhradní díly.
- Použití přídatných zařízení nebo příslušenství nedoporučených dodavatelem může vést ke zraněním.
- Pro konkrétní práci zvolte vhodné zařízení. Nesnažte se přetěžovat přístroje či příslušenství s malým výkonem a používat je pro práci, která vyžaduje větší strojní zařízení.
- Zařízení nepřetěžujte. Práci odměňujte tak, aby mohlo bez námahy pracovat optimální rychlostí. Na poškození způsobené přetížením se nevztahuje záruka.
- Chraňte zařízení před nadměrnou teplotou a slunečním zářením.
- Zařízení není určeno pro práci pod vodou, ani ve vlhkém prostředí.
- Pokud zařízení delší dobu nepoužíváte, uložte ho na suchém uzamčeném místě mimo dosah dětí.
- Před spuštěním nářadí zkontrolujte všechny bezpečnostní prvky, zda pracují hladce a účinně. Přesvědčte se, zda všechny pohyblivé díly jsou v dobrém stavu.
- Zkontrolujte, zda některé díly nejsou prasklé nebo zaděné, přesvědčte se, že všechny díly jsou správně nasazené. Kontrolujte i všechny další podmínky, které mohou ovlivnit funkci nářadí.
- Pokud není jinak uvedeno v tomto návodu, je nutné poškozené díly a bezpečnostní prvky opravit nebo vyměnit.

! Jemná mechanika

- Přístroj nikdy neupínejte do svěráku.
- Chraňte přístroj před nárazy a pádem.

! Sestavy

- Nepoužívejte zařízení, dokud není kompletně sestaveno podle pokynů manuálu.

! Vybavení autoservisu

- Před započatím oprav řádně zajistěte a zabrzdíte opravovaný automobil.

! Stlačený vzduch

- Suchý a stlačený vzduch musí mít na vstupu do zařízení stanovený tlak a musí být dodáván v dostatečném množství. Vyšší tlak zkracuje životnost v důsledku rychlejšího opotřebení a nese riziko zranění.
- Spoj, kterým proudí do zařízení stlačený vzduch, musí mít předepsané rozměry.
- Obzvláštní pozornost je třeba věnovat vodě, jejíž přítomnost způsobuje poškození nářadí. Nezapomeňte proto denně vypouštět z tlakové nádoby kompresoru kondenzovanou vodu a vysušte vždy i hadici, kterou vzduch do nářadí přivádíte.
- Zařízení je nutno chránit před vniknutím nečistot. Proto je třeba dbát na čistotu vstupních a výstupních otvorů.
- Před rozpojením spojů vždy zajistěte uvolnění provozního tlaku na atmosférický.
- Před začátkem práce kontrolujte těsnost všech spojů a případně netěsnosti ihned odstraňte. Netěsnost přetěžuje kompresor a způsobuje značné zvýšení provozních nákladů.
- Pravidelně kontrolujte stav tlakových hadic. V případě jejich mechanického poškození nebo při zjištění netěsnosti, ihned přerušte práci a zajistěte jejich odbornou výměnu. Tlakové hadice nesmí být namáhány krutem – sledujte linku na povrchu hadice, která nesmí být zkroutěná.
- Tlakové hadice nesmí být vedeny místy, kde hrozí nebezpečí mechanického poškození o ostré hrany nebo usklípnutí.
- Nové hadice profoukněte stlačeným vzduchem.
- Při průchodu konstrukcemi je nutno používat průchodky a jejich stav průběžně kontrolovat.
- Používejte ochranné krytky a záslepy pro zabránění vniknutí nečistot do zařízení.

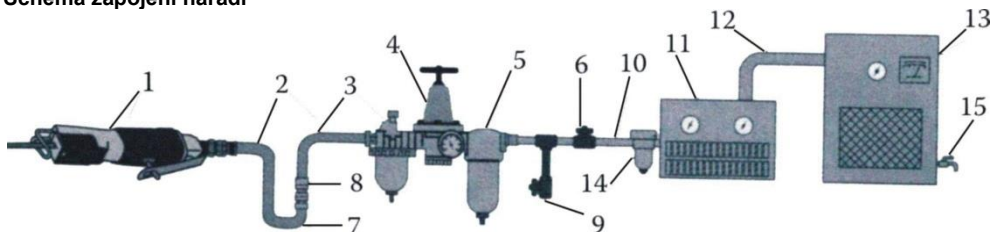
! Ruční nástroje

- Nářadí neodkládejte do chvíle, dokud se úplně nezastaví.
- Při odkládání nářadí dbejte na to, aby nebylo opřeno o nástroj.
- Nářadí nikdy neupínejte do svěráku.
- Mějte zpracovávaný předmět pevně uchycený a buďte nanejvýše opatrní při manipulaci s ním nebo při jeho uvolňování.

MONTÁŽ

- Než vyhodíte obal od přístroje, zkontrolujte, zda v něm nezůstaly nějaké součástky. Pokud ano, vyhledejte si díl v seznamu dílů nebo na schématu sestavení a příslušný díl nainstalujte.

Schéma zapojení nářadí



Popis

1. Pneumatické zařízení
2. Vzduchová hadice 3/8" (vnitřní rozměr)
3. Maznice
4. Regulátor tlaku
5. Filtr
6. Uzavírací ventil
7. Spirálová hadice
8. Rychlospojka a spona
9. Denní výpust'
10. Trubka 1/2" (12,7 mm) nebo větší a vsuvka
11. Sušička vzduchu
12. Trubka 1" (25,4 mm) nebo větší a vsuvka
13. Vzduchový kompresor
14. Automatická výpust'
15. Denní výpust'

Obsah dodávky:

Zařízení je dodáváno v krabici z tvrdého papíru.

- | | |
|------------------------------------|------|
| a) Vlastní nástroj | 1 ks |
| b) Pilový list (18 zubů a 24 zubů) | 2 ks |
| c) Drátěná opěrka dlouhá | 1 ks |
| d) Klíč 6 HR vel. 4 mm (Imbus) | 1 ks |
| e) Klíč 6 HR vel. 2 mm (Imbus) | 1 ks |
| f) Návod k obsluze | |

Postup montáže:

1. Nářadí musí být odpojeno od tlakového vzduchu při každém úkonu údržby, montáže nebo seřízení atd.
2. Křížovým šroubovákem uvolněte šroub připevňující kryt pracovního prostoru pístu. Kryt odklopte.
3. Klíčem 6 HR vel. 4 mm (Imbus), který je součástí dodávky povolte oba boční skryté šrouby v těle pracovního pístu (držáku pilového listu). Otvorem v patce nářadí vsuňte pilový list až na doraz a lehce dotáhněte jeden ze šroubů až dosedne na pilový list. Potom již napevno dotáhněte protější šroub. Přesvědčte se zatažením za list, že je řádně připevněn v tělese držáku. Kontrolujte a dotahujte před zahájením práce spojení prac. pístu poz.28 a poz.32 držáku pil.listu včetně poz.47 jisticí červík.
4. Sklopte zpět kryt a křížovým šroubovákem utáhněte šroub připevňující kryt pracovního prostoru pístu.
5. Podle hloubky prostoru za řezaným materiálem je nutné seřídit ještě drátěnou opěrku nářadí, aby pilový list nenarazil při svém pohybu na překážku a nepřerazil se. K zajištění obou konců opěrky slouží dva skryté šrouby svírající dráty. Šrouby jsou umístěny z obou stran v přední části tělesa nářadí a směřují na osu drátu. Klíčem 6 HR vel. 2 mm (Imbus), který je součástí dodávky povolte oba

boční skryté šrouby a nastavte drátěnou opěrku na žádaný rozměr. Potom opět dotáhněte klíčem oba šrouby. Tahem se přesvědčte, že doraz je řádně upevněn.

6. Výměňte umělohmotnou krytku z otvoru pro přívod vzduchu na konci nástroje a našroubujte dodanou mosaznou koncovku. Závít utěsněte teflonovou páskou.
7. Před prvním použitím nakapejte několik kapek oleje do otvoru nástroje pro přívod stlačeného vzduchu.
8. Připojte hadici schválenou k rozvodu tlakového vzduchu (tlak 6-8 bar) a zajistěte spoj hadicovou sponou. Provoz nářadí bez zajištění hadice je zakázán.
9. Vpusťte tlakový vzduch do hadice a naprázdno stlačením pojistky a uzávěru překontrolujte chod nářadí. Nedržte za pilový list, hrozí nebezpečí poranění.
Nářadí je připraveno k práci.

OBSLUHA

Zařízení uvedete do chodu stiskem pojistky a páky. Spouštějte, až když je nářadí opřeno o držák a pilový list není v přímém dotyku s opracovávaným materiálem. Jakmile se list rozkmitá opatrně jej přiblížte k materiálu a stálým přiměřeným tlakem začněte řezání.

Výměna pilového listu je popsána v kapitole **Postup montáže** body 1. až 5.

ODSTRANĚNÍ PROBLÉMŮ

POPIS	PŘÍČINA	ODSTRANĚNÍ
Pilka nemá správnou rychlost kmitů nebo rychlost kmitů kolísá.	Nedostatečné množství vzduchu (vzduch nemá požadovaný tlak).	Kontrolujte těsnost a neporušenost přívodních hadic. Nebo zda nejsou zmáčkuté. Kontrolujte zda kompresor dodává dostatečné množství vzduchu o požadovaném tlaku. Rozeberte a vyčistěte pilku a zkontrolujte opotřebené díly.
Po připojení vzduchu se pilka sama rozběhne.	Nefunguje vstupní ventil.	Kontrolujte správnou činnost vstupního ventilu.
Snížený výkon.	Nedostatečné množství vzduchu (vzduch nemá požadovaný tlak). Netěsnost na vstupu nebo kdekoli jinde. Opotřebené „O“ kroužky nebo nejsou na svém místě. Není použito (chybí) mazání	Kontrolujte těsnost a neporušenost přívodních hadic. Nebo zda nejsou zmáčkuté. Kontrolujte zda kompresor dodává dostatečné množství vzduchu o požadovaném tlaku. Rozeberte a vyčistěte pilku a zkontrolujte opotřebené díly. Kontrolujte těsnost zařízení. Vyměňte poškozené „O“ kroužky nebo je dejte na správné místo. Zajistěte řádné mazání.
Abnormální vibrace – postupné zvyšování teploty pouzdra.	Není použito (chybí) mazání.	Zajistěte řádné mazání.

Vyskytnou – li se složitější závady, zašlete pilku na opravu dodavateli.

ÚDRŽBA

- Nářadí udržujte vždy v čistotě. Nečistoty, které vniknou do mechanismu nářadí mohou způsobit poškození nářadí.
- Na čištění nepoužívejte agresivní čisticí prostředky a rozpouštědla.
- Plastové díly doporučujeme otřít hadříkem navlhčeným v mýdlové vodě.
- Kovové povrchy ošetřete hadrem navlhčeným v petroleji.
- Nepoužívané zařízení uskladněte nakonzervované na suchém místě, kde nebude korodovat.
- Veškeré údržbářské práce smí vykonávat pouze odborný personál.
- Pro opravy používejte pouze originální náhradní díly.

Mazání

Pracovní plochy mechanismů pravidelně dle potřeby namažte vhodným mazivem.

Pro správnou a spolehlivou funkci každého pneunářadí je nutno přimazávat stlačený vzduch olejem. K tomuto účelu dodáváme olej pod obj. číslem 40060. Ideálním řešením je aplikovat ho pomocí jednotky úpravy vzduchu, jenž v sobě integruje regulátor, odkalovač i olejovač. Dalším řešením je připojit olejové přimazávání navržené pro připojení mezi zdroj tlaku a nářadí obj. číslo 41354. Bez použití těchto doplňků je nutné pravidelně olej kapat vstupním šroubením.

LIKVIDACE

Po skončení životnosti výrobku je nutné při likvidaci vzniklého odpadu postupovat v souladu s platnou legislativou. Výrobek se skládá z kovových a plastových částí, které jsou po roztřídění samostatně recyklovatelné.

1. Demontujte všechny díly stroje.
 2. Díly roztřídte dle tříd odpadu (kovy, pryž, plasty apod.).
- Vytříděný materiál odevzdejte k dalšímu využití.

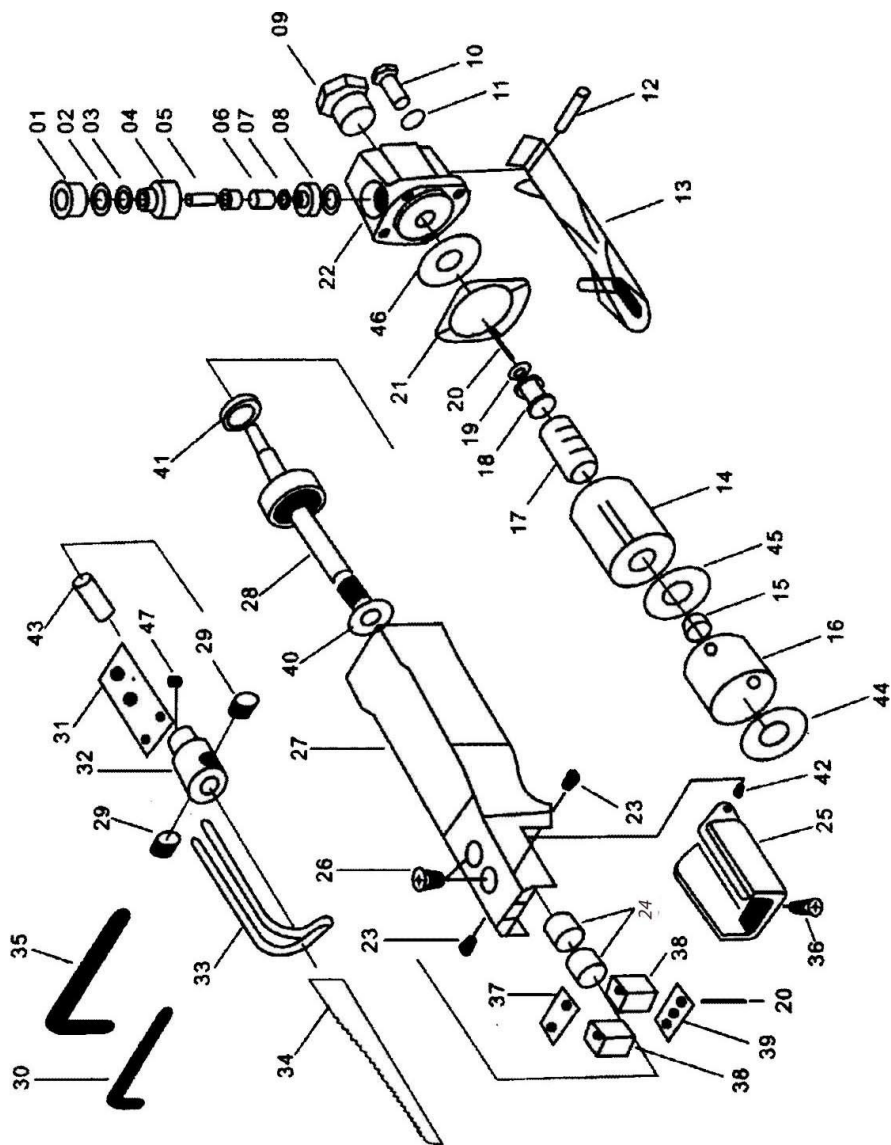
UPOZORNĚNÍ

Pokud dojde k poruše, zašlete přístroj na adresu prodejce, oprava bude provedena v co nejkratším termínu. Stručný popis závady zkrátí její hledání a dobu opravy. V záruční době k přístroji přiložte záruční list a doklad o koupi. Také po uplynutí záruční doby jsme tu pro Vás a případné opravy provedeme za příznivé ceny.

Abyste zabránili poškození přístroje při přepravě, bezpečně jej zabalte nebo použijte originální obal. Za poškození při přepravě neneseme odpovědnost a při reklamaci u přepravní služby záleží na úrovni balení a zabezpečení proti poškození.

Pozn.: Vyobrazení se může lišit od dodaného výrobku, stejně jako se může lišit rozsah a typ dodaného příslušenství. Je to důsledek vývoje a takové varianty ovšem nemají žádný vliv na správnou funkci výrobku.

ROZKRESLENÍ DÍLŮ



SEZNAM DÍLŮ

POZ	Název	Ks	POZ	Název	Ks
01	Šroub ventilu	1	25	Upínač krytu	1
02	Těsnící O kroužek	1	26	Šroub	2
03	Těsnící O kroužek	1	27	Držák	1
04	Regulátor vzduchu	1	28	Sestava pístu	1
05	Pružina ventilu	1	29	Zajišťovací šroub	2
06	Dřík ventilu	1	30	Klíč 6HR vel. 2 mm	1
07	Těsnící O kroužek	1	31	Vodící deska	1
08	Pouzdro ventilu	1	32	Těleso držáku pilky	1
09	Vstupní průchodka	1	33	Vodící opěrka dlouhá	1
10	Těsnící šroub	4	33A	Vodící opěrka krátká	11
11	Těsnění	1	34	Pilový list	4
12	Čep páky	1	35	Klíč 6HR vel. 4 mm	1
13	Ovládací páka	1	36	Šroub	1
14	Pouzdro ventilu	1	37	Horní podložka	1
15	Pouzdro	1	38	Vedení pilky	2
16	Válec	1	39	Mústek	1
17	Nátrubek ventilu	1	40	Přední nárazník	1
18	Ovladač ventilu	1	41	Zadní nárazník	2
19	Těsnění	1	42	Svitkový čep	1
20	Těsnící šroub	2	43	Odpružení	2
21	Ventilové těsnění	1	44	Těsnící kroužek	1
22	Blok ventilu	1	45	Těsnící kroužek	1
23	Šroub	2	46	Těsnící kroužek	1
24	Pouzdro	2	47	Šroub	1

KONTAKTY

unitechnic.cz s.r.o.
Reklamační a servisní oddělení
Areál bývalého cukrovaru
Hlavní 29 (hala č.3 uni-max)
277 45 Úžice

Tel. Reklamačního odd. 266 190 156
603 414 975
601 218 255
E-shop 266 190 111

E-Mail: reklamace1@khnet.cz
obchod@khnet.cz

<http://www.uni-max.cz>