

# uni-max

NÁVOD K OBSLUZE  
PŮVODNÍ

## JEHLICOVÝ ODSTRAŇOVAČ RZI



**AT8039**

Vážený zákazníku, děkujeme Vám za zakoupení produktu UNI-MAX.

Naše společnost je připravena Vám poskytnout své služby – než výrobek zakoupíte, při koupi i po zakoupení. V případě jakýchkoli dotazů, návrhů či doporučení kontaktujte naše obchodní místo. Vynasnažíme se Váš návrh zvážit a reagovat v rámci možností.

**První použití zařízení je ve smyslu tohoto návodu právním krokem, kterým uživatel svou svobodnou vůlí stvrzuje, že tento návod řádně prostudoval, zcela pochopil jeho smysl a seznámil se všemi riziky.**

**POZOR! Nepokoušejte se uvést (popř. používat) zařízení dříve, než se seznámíte s celým návodem k obsluze. Návod uschovejte pro příští použití.**

**Pozornost je třeba věnovat zejména pokynům týkajících se bezpečnosti práce. Nedodržení nebo nepřesné provádění těchto pokynů může být příčinou úrazu vlastní osoby nebo osob jiných, popřípadě může dojít k poškození zařízení nebo zpracovávaného materiálu.**

**Dbějte zejména bezpečnostních instrukcí uvedených na štítcích, kterými je zařízení opatřeno. Tyto štítky neodstraňujte, ani nepoškozujte.**

Pro usnadnění případné komunikace si zde opište číslo faktury popř. kupního dokladu.

## POPIS

Pneumatický jehlicový odstraňovač je ideální nástroj k odstraňování rzi, starých nánosů na pevných kovových dílech, strusky při svařování nebo barvy. Dlouhá životnost 12 ks jehel ze speciální oceli  $\varnothing$  3 mm. Pracovní rychlost 2 800 rázů/min. se zdvihem 24 mm, spotřeba vzduchu 113,3 l/min; tlak 6,3 bar; připojení 1/4" (vsuvka rychlospojky není součástí dodávky).

**Poznámka:** Náhradní jehlice obj. č. 40308

## TECHNICKÁ DATA

Průměr jehel.....	3 mm
Délka jehel .....	125 mm
Pracovní rychlost.....	2 800 kmitů/min
Zdvih .....	24 mm
Spotřeba vzduchu .....	113,3 l/min
Pracovní tlak .....	6,3 bar
Připojení.....	1/4"
Vzduchová hadice.....	3/8" (vnitřní průměr)
Délka × výška.....	315 × 80 mm
Hmotnost netto.....	1,18 kg

Správnost textu, grafů a údajů se váže na dobu tisku. V zájmu neustálého zlepšování našich výrobků může bez předchozího upozornění dojít ke změně technických údajů.

# BEZPEČNOSTNÍ OPATŘENÍ

- Zařízení může obsluhovat pouze osoba starší 18 let, řádně způsobilá, poučená a proškolená ze zásad bezpečnosti a ochrany zdraví při práci.
- Obsluha musí mít souhlas lékaře k vykonávání činností na tomto zařízení.

Symbole používané v těchto instrukcích



**Pozor!**

Označuje nebezpečí zranění nebo velké materiální škody.



**Nebezpečí zachycení!**

Pozor na zranění z důvodu zachycení částí těla nebo oblečení rotujícími částmi.



**Varování!**

Nebezpečí poškození



**Poznámka:**

Dodatečná informace

Význam samolepících značek s bezpečnostními symboly:



**Nutno používat osobní ochranné pomůcky**



**Zákaz použití otevřeného ohně**



**Zákaz kouření při obsluze zařízení**

**Samolepící značky umístěte na plochách zařízení, které jsou za každých okolností viditelné pro obsluhu stroje před uvedením do chodu i během něho.**



**Obecné**

- Igelitové sáčky použité v obalu mohou být nebezpečné pro děti a zvířata.
- Seznamte se s tímto zařízením, jeho ovládaním, provozem, prvky tohoto zařízení a možnými riziky spojenými s jeho nesprávným užíváním.
- Zajistěte, aby uživatel zařízení byl pečlivě seznámen s ovládaním, provozem, prvky tohoto zařízení a možnými nebezpečími, plynoucími z jeho užívání.
- Dbejte vždy bezpečnostních instrukcí uvedených na štítcích. Tyto štítky neodstraňujte, ani nepoškozujte. V případě poškození nebo nečitelnosti štítku kontaktujte dodavatele.
- Udržujte pracoviště v pořádku a čistotě. Nepořádek v pracovním prostoru může způsobit nehodu.
- Nikdy nepracujte ve stísněných nebo špatně osvětlených prostorách. Vždy zkontrolujte, zda je podlaha stabilní a zda je dobrý přístup k práci. Vždy udržujte stabilní postoj.
- Neustále sledujte postup práce, a používejte všechny smysly. Nepokračujte v práci pokud se na ni nemůžete plně soustředit.
- O své nářadí pečujte a udržujte je čisté.
- Rukojeti a ovládací prvky udržujte suché a beze stop olejů a tuků.
- Zabraňte přístupu, zvířat, dětí a nepovolaných osob.
- Nestrkejte nohy nebo ruce do pracovního prostoru.
- Nikdy neponechejte za provozu zařízení bez dozoru.
- Nepoužívejte zařízení pro jiný účel, než ke kterému je určeno.
- Při práci používejte osobní ochranné pracovní prostředky (např. brýle, chrániče sluchu, respirátor, bezpečnostní obuv, apod.).
- Nepřepínajte se, používejte vždy obě ruce.
- Se zařízením nepracujte pod vlivem alkoholu a omamných látek.

- Trpíte-li závratěmi, oslabením nebo mdlobami, se zařízením npracujte.
- Jakékoli úpravy zařízení nejsou povoleny. **NEPOUŽÍVEJTE** v případech, že zjistíte ohnutí, prasklinu nebo jiné poškození.
- Nikdy neprovádějte údržbu zařízení za provozu.
- Objeví-li se neobvyklý zvuk nebo jiný neobvyklý jev, okamžitě stroj zastavte a přerušte práci.
- Klíče a šroubováky vždy po použití odstraňte ze stroje.
- Před použitím stroje zkontrolujte, jsou-li pevně dotaženy všechny šrouby.
- Zajistěte správnou údržbu stroje. Před použitím zkontrolujte, zda u stroje nedošlo k poškození.
- Při údržbě a opravě používejte pouze originální náhradní díly.
- Použití přídatných zařízení nebo příslušenství nedoporučených dodavatelem může vést ke zraněním.
- Pro konkrétní práci zvolte vhodné zařízení. Nesnažte se přetěžovat přístroje či příslušenství s malým výkonem a používat je pro práci, která vyžaduje větší strojní zařízení.
- Zařízení nepřetěžujte. Práci odměňujte tak, aby mohlo bez námahy pracovat optimální rychlostí. Na poškození způsobené přetížením se nevztahuje záruka.
- Chraňte zařízení před nadměrnou teplotou a slunečním zářením.
- Zařízení není určeno pro práci pod vodou, ani ve vlhkém prostředí.
- Pokud zařízení delší dobu nepoužíváte, uložte ho na suchém uzamčeném místě mimo dosah dětí.
- Před spuštěním nářadí zkontrolujte všechny bezpečnostní prvky, zda pracují hladce a účinně. Přesvědčte se, zda všechny pohyblivé díly jsou v dobrém stavu.
- Zkontrolujte, zda některé díly nejsou prasklé nebo zadířené, všechny díly jsou správně nasazené. Kontrolujte i všechny další podmičky, které mohou ovlivnit funkci nářadí.
- Pokud není jinak uvedeno v tomto návodu, je nutné poškozené díly a bezpečnostní prvky opravit nebo vyměnit.



### **Sestavy**

- Nepoužívejte zařízení, dokud není kompletně sestaveno podle pokynů manuálu.



### **Stlačený vzduch**

- Suchý a stlačený vzduch musí mít na vstupu do zařízení stanovený tlak a musí být dodáván v dostatečném množství. Vyšší tlak zkracuje životnost v důsledku rychlejšího opotřebení a nese riziko zranění.
- Spoj, kterým proudí do zařízení stlačený vzduch, musí mít předepsané rozměry.
- Obzvláště pozornost je třeba věnovat vodě, jejíž přítomnost způsobuje poškození nářadí. Nezapomeňte proto denně vypouštět z tlakové nádoby kompresoru kondenzovanou vodu a vysušte vždy i hadici, kterou vzduch do nářadí přivádíte.
- Zařízení je nutno chránit před vniknutím nečistot. Proto je třeba dbát na čistotu vstupních a výstupních otvorů.
- Před rozpojením spojů vždy zajistěte uvolnění provozního tlaku na atmosférický.
- Před začátkem práce kontrolujte těsnost všech spojů a případné netěsnosti ihned odstraňte. Netěsnost přetěžuje kompresor a způsobuje značné zvýšení provozních nákladů.
- Pravidelně kontrolujte stav tlakových hadic. V případě jejich mechanického poškození nebo při zjištění netěsnosti, ihned přerušte práci a zajistěte jejich odbornou výměnu. Tlakové hadice nesmí být namáhány krutem – sledujte linku na povrchu hadice, která nesmí být zkroutená.
- Tlakové hadice nesmí být vedeny místy, kde hrozí nebezpečí mechanického poškození o ostré hrany nebo uskřípnutí.
- Nové hadice profoukněte stlačeným vzduchem.
- Při průchodu konstrukcí je nutno používat průchodky a jejich stav průběžně kontrolovat.
- Používejte ochranné krytky a záslepky pro zabránění vniknutí nečistot do zařízení.



### **Ruční nástroje**

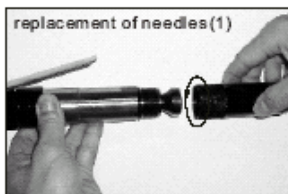
- Nářadí neodkládejte do chvíle, dokud se úplně nezastaví.
- Při odkládání nářadí dbejte na to, aby nebylo opřeno o nástroj.
- Nářadí nikdy neupínejte do svěráku.
- Mějte zpracovávaný předmět pevně uchycený a buďte nanejvýše opatrní při manipulaci s ním nebo při jeho uvolňování

## MONTÁŽ

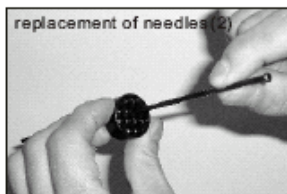
- Než vyhodíte obal od přístroje, zkontrolujte, zda v něm nezůstaly nějaké součástky. Pokud ano, vyhledejte si díl v seznamu dílů nebo na schématu sestavení a příslušný díl nainstalujte.

### Montáž:

1. Připojte vzduchovou hadici k přístroji a zkontrolujte pracovní tlak regulátoru na vzduchovém kompresoru.
2. Stiskněte spoušť na plný stupeň pro započítání práce.



obr. 1 - výměna jehel

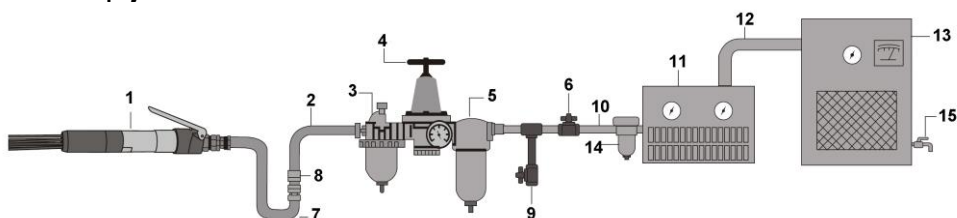


obr. 2 - výměna jehel



obr. 3 - denně mazání

### Schéma zapojení nářadí



### Popis

1. Pneumatické zařízení
2. Vzduchová hadice 3/8" (vnitřní rozměr)
3. Maznice
4. Regulátor tlaku
5. Filtr
6. Uzavírací ventil
7. Spirálová hadice
8. Rychlospojka a spona
9. Denní výpust'
10. Trubka 1/2" (1,27 cm) nebo větší a vsuvka
11. Sušička vzduchu
12. Trubka 1" (2,54 cm) nebo větší a vsuvka
13. Vzduchový kompresor
14. Automatická výpust'
15. Denní výpust'

### Přívod vzduchu (viz obrázek dole):

1. Ujistěte se, že použitý vzduchový kompresor pro provoz vzduchového přístroje dodává správný výkon v l/min (CFM).
2. Při provozu přístroje používejte normální tlak vzduchu 90 psi (nebo v rozsahu 6,0 až 8,0 kg). Vysoký tlak a špinavý vzduch zkracují životnost přístroje kvůli rychlejšímu opotřebení a mohou způsobit hazardní situace.

3. Denně vylévejte nádobu na vodu. Voda v přívodu vzduchu se může dostat do přístroje a poničit mechanismus přístroje během provozu.
4. Týdně čistěte filtr přívodu vzduchu. Doporučený postup připojení přístroje viz obrázků dole.
5. Tlak v potrubí by měl být zvyšován podle délky vzduchové hadice (obvyčejně přes 8 m). Minimální průměr hadice musí být 1/4" (vnitřní průměr) a úchytky musí mít stejné vnitřní rozměry. Obvyčejně je doporučován průměr hadice 3/8" (vnitřní průměr) pro přívod vzduchu.
6. Používejte správné hadice a připojení. Nedoporučujeme připojení rychlospojek přímo na přístroj – mohou způsobit poruchu kvůli vibracím. Místo toho přidejte přívodní hadici a připojte spojku mezi přívod vzduchu a spirálovou hadicí.

## ODSTRANĚNÍ PROBLÉMŮ

### Problémy:

- Přístroj neběží při normální rychlosti nebo proměnné rychlosti.
- Motor je zablokován.
- Automatické zapojení při připojení ke stlačenému vzduchu.
- Točivý moment se snižuje.
- Abnormální vibrace – zvyšování teploty na krytu přístroje.

### Příčiny:

- Přívod vzduchu není dostatečný (tlak vzduchu není v požadovaných standardech).
- Kontrola rychlosti/spínač je rozbitý.
- Ostří rotoru jsou rozbitá či opotřebená.
- Do motoru se dostává prach.
- Plynová páka nebo spínač fungují špatně.
- Únik vzduchu u přívodu vzduchu nebo někde jinde.
- Zničená ložiska.
- Příslušné těsnící kroužky jsou opotřebené nebo mimo svou polohu.
- Nedostatek mazadla.

### Řešení:

- Zkontrolujte vzduchovou hadici, zda není blokována nebo zkroucená.
- Zkontrolujte vzduchový kompresor pro získání správného požadovaného tlaku vzduchu.
- Vyměňte ostří rotoru.
- Rozmontujte přístroj a očistěte vnitřní strukturu podle instrukcí.
- Zkontrolujte a opravte plynovou páku nebo spínač pro přesný provoz.
- Zkontrolujte únik vzduchu a opravte ho podle instrukcí.
- Vyměňte ložiska.
- Vyměňte zničené těsnící kroužky nebo je posuňte do jejich správné polohy.
- Namazejte přístroj, dokud nezískáte správnou rychlost a točivý moment.

## ÚDRŽBA

- Nářadí udržujte vždy v čistotě. Nečistoty, které vniknou do mechanismu nářadí mohou způsobit poškození nářadí.
- Na čištění nepoužívejte agresivní čisticí prostředky a rozpouštědla.
- Plastové díly doporučujeme otřít hadříkem navlhčeným v mýdlové vodě.
- Kovové povrchy ošetřete hadrem navlhčeným v petroleji.
- Nepoužívané zařízení uskladněte nakonzervované na suchém místě, kde nebude korodovat.
- Pro opravy používejte pouze originální náhradní díly.

**Jehly jsou z hlediska zákonné záruky na zboží věcí spotřební ve smyslu zákona.**

### Mazání

Přístroj denně promazávejte (nebo před každým použitím) olejem na pneumatické nářadí (není součástí balení).

K tomuto účelu dodáváme olej pod obj. číslem 40060. **Nepoužívejte detergentní olej!!!**

Ideálním řešením je aplikovat ho pomocí jednotky úpravy vzduchu, obj. číslo 41532, 41533, 41079, 41087 (dle velikosti závitů), jenž v sobě integruje regulátor, odkalovač i olejovač. Dalším řešením je připojit olejové přimazávání navržené pro připojení mezi zdroj tlaku a nářadí, obj. číslo 41354.

1. Pokud nepoužíváte jednotku úpravy vzduchu, mazejte vzduchový motor pomocí olejové konvičky nebo injektoru skrz přívod vzduchu a poté zapněte přístroj. Aplikujte několik kapek mazadla nebo mazadla na šici stroje (je také přijatelné).
2. Před připojením hadice aplikujte 4 – 5 kapek oleje na vřetena na přívod vzduchu. Vyvarujte se nechtěné aplikaci hustšího oleje – může to vést ke sníženému výkonu nebo selhání.
3. Mazání je nezbytné během 1 – 2 hod nepřetržitého provozu.
4. Po ukončení práce odejměte vzduchovou hadici a nalijte 4 – 5 kapek oleje na vřetena do přívodu vzduchu, poté znovu připojte hadici a nechte přístroj běžet několik sekund – prodlužuje to životnost přístroje.
5. Týdně očistěte filtr přívodu vzduchu na vzduchovém potrubí.
6. Emise hluku (hladina akustického tlaku) na pracovišti může překročit normální standardy – normálně 85 dB (A). V tomto případě použijte kvalitní ochranu uší.
7. Nepřetržitá práce a špatné pracovní podmínky mohou způsobit zranění rukou. Jakmile je ruka ochromená nebo bolí, je nutné na okamžik ihned ukončit práci pro oddych rukou a pokračovat v práci až po odpočinku. Pokud se objeví takto vážné příznaky, ihned navštivte lékaře

Pracovní plochy mechanismů pravidelně dle potřeby namažte vhodným mazivem.

## LIKVIDACE

Po skončení životnosti výrobku je nutné při likvidaci vzniklého odpadu postupovat v souladu s platnou legislativou. Výrobek se skládá z kovových a plastových částí, které jsou po roztřídění samostatně recyklovatelné.

1. Demontujte všechny díly stroje.
2. Díly roztřídte dle tříd odpadu (kovy, pryž, plasty apod.).

Vytříděný materiál odevzdejte k dalšímu využití.

Váženy zákazník z hlediska platných předpisů o odpadech se v případě elektroodpadu jedná o nebezpečný odpad, jehož likvidace podléhá zvláštnímu režimu.

Je zakázáno vhadzovat elektroodpad do nádob určených pro sběr komunálního odpadu.

Je též možné přístroj odevzdat do sběrných míst elektroodpadu. Informace o místech sběru obdržíte na zastupitelstvu obce nebo na Internetu.

## UPOZORNĚNÍ

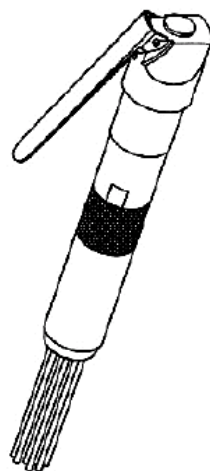
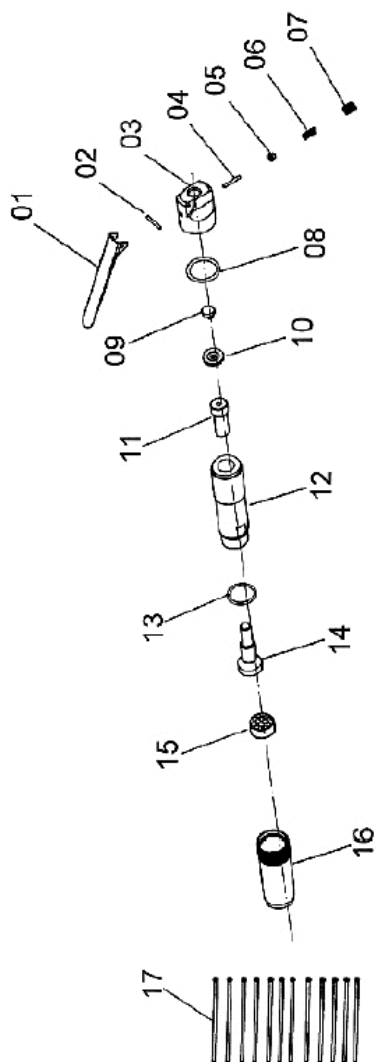
Pokud dojde k poruše, zašlete přístroj na adresu prodejce, oprava bude provedena v co nejkratším termínu. Stručný popis závady zkrátí její hledání a dobu opravy. V záruční době k přístroji přiložte záruční list a doklad o koupi. Také po uplynutí záruční doby jsme tu pro Vás a případné opravy provedeme za příznivé ceny.

Abyste zabránili poškození přístroje při přepravě, bezpečně jej zabalte nebo použijte originální obal. Za poškození při přepravě neneseme odpovědnost a při reklamaci u přepravní služby záleží na úrovni balení a zabezpečení proti poškození.

Pozn.: Vyobrazení se může lišit od dodaného výrobku, stejně jako se může lišit rozsah a typ dodaného příslušenství. Je to důsledek vývoje a takové varianty ovšem nemají žádný vliv na správnou funkci výrobku.



# ROZKRESLENÍ DÍLŮ



## SEZNAM DÍLŮ

Č.	Popis	Ks.	Č.	Popis	Ks.
1	Plynová páka	1	10	Kryt ventilu	1
2	Kolík	1	11	Píst	1
3	Deska rukojeti	1	12	Válec	1
4	Čep ventilu	1	13	Těsnící kroužek	1
5	Vycpávka	1	14	Hnací tyč jehly	1
6	Pružina	1	15	Držák jehly	1
7	Šroub těsnění	1	16	Trubka jehly	1
8	Těsnící kroužek	1	17	Jehly	12
9	Ventil jádra	1			



## KONTAKTY

unitechnic.cz s.r.o.  
Reklamační a servisní oddělení  
Areál bývalého cukrovaru  
Hlavní 29 (hala č.3 uni-max)  
277 45 Úžice

Tel. Reklamačního odd. 266 190 156  
603 414 975  
601 218 255  
E-shop 266 190 111

E-Mail: [reklamace1@khnet.cz](mailto:reklamace1@khnet.cz)  
[obchod@khnet.cz](mailto:obchod@khnet.cz)

<http://www.uni-max.cz>