

ZÁRUČNÍ LIST

1. Na výrobky prodávané společností KH Trading je poskytována záruka v délce 24 měsíců od data prodeje dle občanského zákoníku nebo v délce 12 měsíců dle obchodního zákoníku a vztahuje se na prokázané vady materiálu či vady výroby. Jiné nároky ve vztahu na poškození jakéhokoliv druhu, přímé nebo nepřímé, vůči osobám nebo materiálu jsou vyloučeny.
2. Záruka se nevztahuje na závady způsobené neodbornou montáží či manipulací, neodborným zacházením, přetížením, nedodržením instrukcí uvedených v návodu, použitím nesprávného příslušenství nebo nevhodných pracovních nástrojů, zásahem nepovolané osoby, nebo poškozením během transportu či mechanickým poškozením. U některých druhů výrobků či jejich částí, jako je např. příslušenství, motory, uhlíky, těsnící a horkovzdušné prvky, které vyžadují periodickou výměnu, lze při používání předpokládat běžné opotřebení, které již není předmětem záruky.
3. Při uplatňování nároků na záruční opravu je nutno doložit, že výrobek byl prodán prodávajícím, u něhož je výrobek reklamován, a že záruční doba ještě neskončila. Za tímto účelem doporučujeme v zájmu co nejrychlejšího vyřízení reklamace předložit záruční list, opatřený datem výroby a prodeje, výrobním číslem (číslem série), razítkem příslušné prodejny a podpisem prodávajícího, popřípadě platný kupní doklad apod.
4. Reklamací uplatňujete u prodejce, kde jste výrobek zakoupili, popř. zašlete v nerozloženém stavu do opravy.
5. Záruční doba se prodlužuje o dobu, kdy je výrobek v záruční opravě. Reklamovaný výrobek zasílejte do opravy s popisem závady, řádně zabalený (nejlépe v originální krabici, kterou doporučujeme pro tyto účely uschovat) a s přiloženým vyplněným záručním listem, popřípadě jiným dokladem, potvrzujícím nárok na reklamaci.
6. Výrobky předávejte do servisu pouze ve vyčištěné podobě. V opačném případě je z hygienických důvodů není možné přijmout, nebo je nutné účtovat poplatek za čištění.

SERVIS

Logistické centrum Klecany
Topolová 483
250 67 Klecany

Tel. reklamačního odd.	266 190 156	T-Mobile	603 414 975
	266 190 111	O ₂	601 218 255
Fax	260 190 100	Vodafone	608 227 255

<http://www.KHnet.cz>

E-Mail: servis@KHnet.cz

Výrobek: EXCENTRICKÁ BRUSKA 125 MM (5")	
Typ: AT9805	Výrobní číslo (série):
Datum výroby:	Záznamy opravny:
Datum prodeje, razítko, podpis:	

www.unimax.com

NÁVOD K OBSLUZE A SEZNAM DÍLŮ EXCENTRICKÁ BRUSKA 125 MM (5") (BEZ ODSÁVÁNÍ)



AT9805

Děkujeme za zakoupení našeho pneumatického nářadí. Před jeho použitím si prosím pečlivě prostudujte celý tento návod k obsluze, abyste při práci dosáhli co nejlepších výsledků.

BEZPEČNOSTNÍ INFORMACE

Před sestavením, obsluhou nebo instalací tohoto výrobku si prosím přečtete a nastudujte celý tento návod. Máte-li jakékoli dotazy týkající se tohoto výrobku, kontaktujte prosím autorizovaného prodejce nebo prodejního zástupce.

⚠ VAROVÁNÍ NESPRÁVNÁ OBSLUHA NEBO ÚDRŽBA TOHOTO VÝROBKU MŮŽE VÉST K ZPŮSOBENÍ VÁŽNÉHO ZRANĚNÍ NEBO HMOTNÝCH ŠKOD. PŘED POUŽITÍM TOHOTO VÝROBKU SI PŘEČTĚTE A NASTUDUJTE VŠECHNA VAROVÁNÍ A POKYNY PRO OBSLUHU. PŘI POUŽITÍ PNEUMATICKÉHO NÁŘADÍ VŽDY DODRŽUJTE ZÁKLADNÍ BEZPEČNOSTNÍ OPATŘENÍ, ABYSTE SNÍŽILI RIZIKO ZRANĚNÍ.

⚠ VAROVÁNÍ RIZIKO PORANĚNÍ ZRAKU NEBO HLAVY	
CO BY SE MOHLO STÁT	JAK TOMU ZABRÁNIT
<ul style="list-style-type: none"> Pneumatická zařízení a nářadí jsou schopna vysokou rychlostí odmrštit materiály, jako jsou montážní prvky, kovové špony, piliny a jiné nečistoty, které mohou způsobit vážné poranění zraku. Stlačený vzduch může být nebezpečný. Pneumatický systém může způsobit zranění v oblastech měkkých tkání, jako jsou oči, uši atd. Částečky nebo předměty odmrštěné proudem vzduchu mohou způsobit zranění. Příslušenství nářadí se může uvolnit nebo roztrhnout a odmrštěné části mohou zasáhnout obsluhu nářadí nebo jiné osoby nacházející se na pracovišti. 	<ul style="list-style-type: none"> Vždy používejte ochranné brýle s bočními kryty splňující požadavky bezpečnostních norem ANSI (Z87.1). Nikdy nenechávejte odloženo nářadí v chodu. Není-li nářadí používáno, odpojte hadici s přívodem stlačeného vzduchu. Z důvodu zvýšení bezpečnosti používejte společně s ochrannými brýlemi také schválený obličejový štít. Ujistěte se, zda je každé příslušenství na nářadí řádně připevněno.

⚠ VAROVÁNÍ RIZIKO POŽÁRU NEBO EXPLOZE	
CO BY SE MOHLO STÁT	JAK TOMU ZABRÁNIT
<ul style="list-style-type: none"> U brusného nářadí, jako jsou různé typy brusek, rotujícího nářadí, jako jsou vrtačky, rázového nářadí, jako jsou nastřelovací pistole, sponkovačky, klíče, kladiva a mečové pily, může docházet k jiskření, které může způsobit požár nebo explozi. Překročení maximálního povoleného tlaku vzduchu pro nářadí nebo příslušenství by mohlo způsobit explozi a následné zranění. 	<ul style="list-style-type: none"> Nikdy nepracujte s nářadím v blízkosti hořlavých látek, jako jsou benzín, nafta, rozpouštědla atd. Pracujte v čistém a dobře větraném prostředí, v jakém se nevyskytují hořlavé materiály. Nikdy nepoužívejte pro pohon pneumatického nářadí kyslík, oxid uhličitý nebo jiné plyny v tlakových lahvích. Používejte stlačený vzduch regulovaný na maximální tlak nebo na hodnotu pod jmenovitým tlakem pro jakékoli příslušenství. Nikdy nářadí nepřipojujte ke zdroji stlačeného vzduchu, který může dodávat stlačený vzduch pod tlakem větším než 200 psi. Před použitím nářadí si vždy ověřte, zda byl zdroj stlačeného vzduchu nastaven na jmenovitý tlak určený pro provoz nářadí.

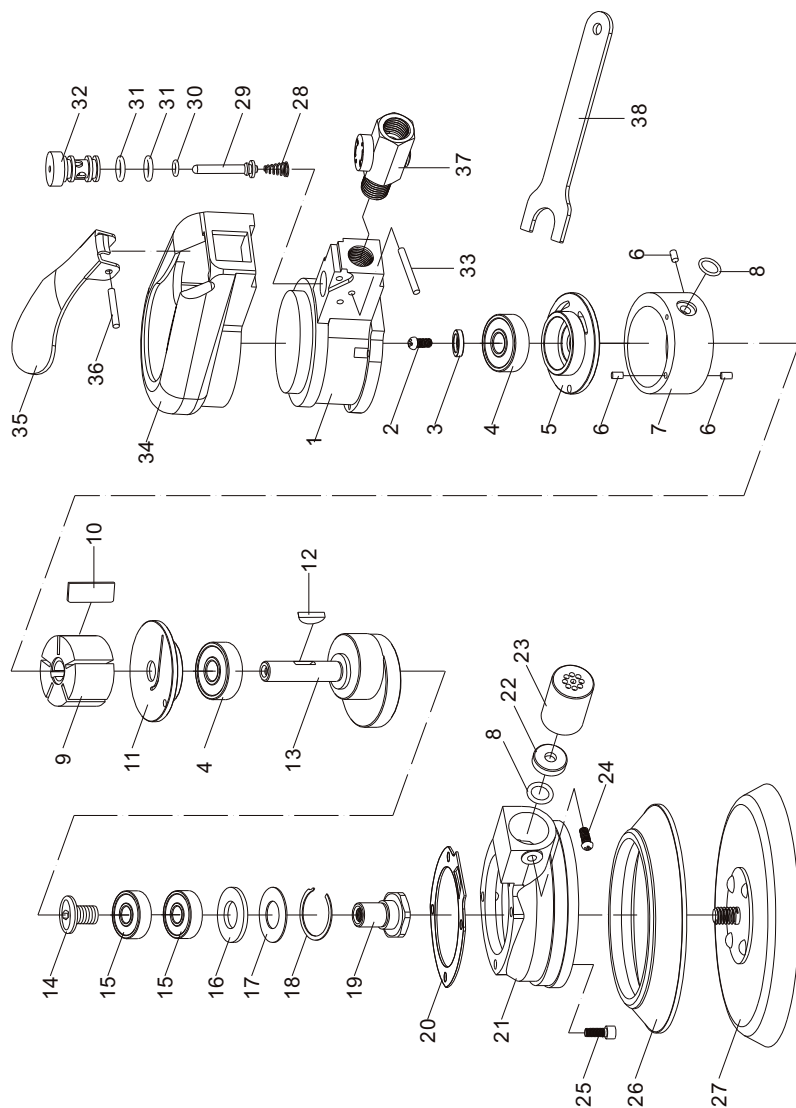
Díl č.	Popis	Počet
01	Tělo brusky	1
02	Šroub	1
03	Podložka	1
04	Ložisko	2
05	Zadní deska	1
06	Připevňovací šroub	3
07	Válec	1
08	O-kroužek	2
09	Rotor	1
10	Lopatka rotoru	5
11	Přední deska	1
12	Pero hřídele	1
13	Excentrická hřídelka	1
14	Upevňovací šroub	1
15	Ložisko	2
16	Prachovka	1
17	Distanční kroužek	4
18	Pojistný kroužek	1
19	Čep ložiska	1

Díl č.	Popis	Počet
20	Těsnění	1
21	Kryt hlavy	1
22	Sestava výfuku (a)	1
23	Sestava výfuku (b)	1
24	Šroub	1
25	Šroub s hlavou s vnitřním šestihranem	4
26	Prachovka	1
27	Brusná podložka	1
28	Pružina	1
29	Dřík ventilu	1
30	O-kroužek	1
31	O-kroužek	2
32	Pouzdro ventilu	1
33	Připevňovací šroub	1
34	Kryt těla brusky	1
35	Spouštěcí spínač	1
36	Připevňovací šroub	1
37	Regulátor přívodu vzduchu	1
38	Klíč	1

- Potřebujete-li objednat náhradní díly nebo požadujete-li provedení nutné výměny, abyste mohli dále používat toto nářadí nebo abyste prodloužili jeho provozní životnost, kontaktujte autorizovaného prodejce nebo obchodního zástupce, od kterého jste nářadí zakoupili.
- Při objednávání náhradních dílů udávejte vždy číslo a počet jednotlivých náhradních dílů.

Děkujeme.

SCHÉMA NÁŘADÍ A SEZNAM DÍLŮ



VAROVÁNÍ RIZIKO ZTRÁTY SLUCHU



CO BY SE MOHLO STÁT

- Dlouhodobé působení hluku, který vzniká při práci s pneumatickým nářadím, může vést k trvalé ztrátě sluchu.

JAK TOMU ZABRÁNIT

- Vždy používejte schválenou ochranu sluchu splňující požadavky normy ANSI S3.19.

VAROVÁNÍ RIZIKO VDECHOVÁNÍ NEBEZPEČNÝCH LÁTEK



CO BY SE MOHLO STÁT

- Brusná nářadí, jako jsou brusky, rozbrušovačky a řezná nářadí, vytváří prach a abrazivní materiály, které mohou být škodlivé pro plicе a dýchací systém.
- Některé materiály, jako jsou lepidla a dehet, obsahují chemické látky, jejichž výpary by mohly při dlouhodobém vystavení způsobit vážné zdravotní problémy.

JAK TOMU ZABRÁNIT

- Při použití takových nářadí proto vždy používejte správně padnoucí ochrannou masku nebo respirátor.
- Vždy pracujte v čistém, suchém a dobře větraném prostředí.

VAROVÁNÍ RIZIKO ZRANĚNÍ



CO BY SE MOHLO STÁT

- Nářadí ponechané bez dozoru nebo s připojenou hadicí stlačeného vzduchu, může být spuštěno nepovolanými osobami, což může vést k jejich zranění nebo k zranění ostatních osob.
- Pneumatické nářadí může odmrštit montážní prvky nebo jiné materiály přes celý pracovní prostor.
- Klíče nebo seřizovací přípravky zapomenuté na rotujících částech nářadí mohou způsobit úraz.
- Použití trysky pro huštění s odstraňovačem prachu může způsobit vážné zranění.
- Pneumatické nářadí může být náhodně spuštěno během údržby nebo při výměně příslušenství.

JAK TOMU ZABRÁNIT

- Není-li nářadí používáno, odpojte hadici se stlačeným vzduchem a uložte nářadí na bezpečném místě, na které nebudou mít přístup děti a neproškolené osoby.
- Používejte pouze díly, montážní prvky a příslušenství doporučená výrobcem.
- Udržujte pracovní prostor v čistotě a uklizený. Při práci s nářadím udržujte děti a ostatní osoby v bezpečné vzdálenosti od nářadí.
- Zajistěte kvalitní osvětlení pracovního prostoru.
- Před spuštěním sejměte z nářadí všechny klíče a seřizovací přípravky.
- NEPOUŽÍVEJTE trysky pro huštění pro práci s odstraňovačem prachu.
- Vždy odpojte hadici se stlačeným vzduchem při mazání nářadí nebo při výměně brusného příslušenství, kotoučů, vrtáků atd.
- Nikdy nepřeházejte nářadí za hadici.
- Zabraňte náhodnému spuštění. Nepřenášejte nářadí s přetrem na spouštěcím spínači.
- Opravy tohoto nářadí může provádět pouze mechanik autorizovaného servisu.
- Používejte svorky nebo jiné upínací prostředky, abyste zabránili pohybu obrobku.
- Nikdy nepoužívejte toto nářadí, jste-li pod vlivem drog nebo alkoholu.
- Nepřekázejte sami sobě. Stále udržujte správný postoj a rovnováhu.
- Udržujte rukojeti nářadí suché a čisté. Dbejte na to, aby nebyly znečištěny olejem nebo mazivem.
- Buďte stále pozorní. Stále sledujte, co provádíte. Přemýšlejte o prováděné práci. Jste-li unavení, s nářadím nepracujte.
- Vždy používejte příslušenství, které je určeno pro jmenovité otáčky nářadí.
- Nikdy nepoužívejte nářadí, které bylo poškozeno pádem, nárazem nebo dlouhodobým použitím.
- S rázovým utahovákem používejte pouze nástrčné klíče určené pro rázové utahováky.
- Nevyvíjejte na nářadí nadměrnou sílu. Nechejte nářadí pracovat vlastním tempem.

<ul style="list-style-type: none"> • Montážní prvky mohou odskočit nebo mohou být odmrštěny, což může způsobit vážné zranění nebo hmotné škody. 	<ul style="list-style-type: none"> • Nikdy nenastavujte výstupní otvor nářadí směrem na sebe nebo na jiné osoby. • Nikdy nepoužívejte spouštěcí spínač, pokud nebude bezpečnostní kontaktní zařízení nářadí v kontaktu s pracovním povrchem. • Nikdy se nepokoušejte zašroubovat montážní prvky do tvrdých povrchů, jako jsou ocel, beton nebo obklady. • Vyvarujte se šroubování montážního prvku do horní části jiného montážního prvku. • Nastavte nářadí pečlivě tak, aby byly montážní prvky zavedeny do správné polohy.
<ul style="list-style-type: none"> • Nesprávně prováděná údržba nářadí a příslušenství může vést k způsobení vážného zranění. 	<ul style="list-style-type: none"> • Provádějte pečlivou údržbu nářadí. • Udržujte fezné nástroje ostré a čisté. Řádně udržovaný pracovní nástroj s ostrými břity snižuje riziko zablokování a lépe se ovládá.
<ul style="list-style-type: none"> • Je-li nástroj poškozen, hrozí riziko jeho prasknutí. 	<ul style="list-style-type: none"> • Zkontrolujte vychýlení nebo zablokování pohyblivých částí, poškození jednotlivých dílů a jiné okolnosti, které mohou ovlivnit chod nářadí. V případě poškození nechejte nářadí před použitím opravit.
<ul style="list-style-type: none"> • Používejte pouze příslušenství, které je označeno výrobcem pro použití s tímto nářadím. 	<ul style="list-style-type: none"> • Použití příslušenství, které není určeno pro použití s tímto nářadím, zvyšuje riziko zranění osob.

⚠ VAROVÁNÍ RIZIKO ÚRAZU ELEKTRICKÝM PROUDEM



CO BY SE MOHLO STÁT	JAK TOMU ZABRÁNIT
<ul style="list-style-type: none"> • Použití pneumatického nářadí pro připevňování elektrických vodičů může vést k způsobení smrtelného zranění elektrickým proudem. 	<ul style="list-style-type: none"> • Nikdy nepoužívejte nastřelovací pistole nebo sponkovačky pro připevňování elektrických vodičů pod proudem.
<ul style="list-style-type: none"> • Toto nářadí není opatřeno izolovanou rukojetí. Kontakt s „živým“ vodičem způsobí, že neizolovaná částí nářadí budou také „živé“, což může vést k smrtelnému zranění elektrickým proudem. 	<ul style="list-style-type: none"> • Nedotýkejte se uzemněných povrchů, jako jsou například potrubí, radiátory, elektrické sporáky a chladničky. Je-li vaše tělo uzemněno, hrozí zvýšené riziko úrazu elektrickým proudem.
<ul style="list-style-type: none"> • Montážní prvky, které se dostanou do kontaktu se skrytým elektrickým vedením, by mohly způsobit smrtelné zranění elektrickým proudem. 	<ul style="list-style-type: none"> • Před zahájením práce proveďte pečlivou kontrolu, zda se v pracovním prostoru nevyskytuje skryté elektrické vedení.

⚠ VAROVÁNÍ RIZIKO ZAMOTÁNÍ



CO BY SE MOHLO STÁT	JAK TOMU ZABRÁNIT
<ul style="list-style-type: none"> • U nářadí, ve kterých jsou pohyblivé části, nebo které pohání jiné pohyblivé části, jako jsou brusné kotouče, klíče atd., může dojít k zamotání vlasů, oděvů, šperků a jiných volných objektů, což může vést k vážnému zranění. 	<ul style="list-style-type: none"> • Nikdy nenoste volné oblečení nebo oděv, na kterém jsou volné pásky, vázanky atd., které by se mohly namotat na pohyblivé části nářadí. • Nenoste žádné šperky, hodinky, náhrdelníky, řetízky atd., které by mohly být zachyceny nářadím. • Udržujte ruce v bezpečné vzdálenosti od pohyblivých částí dílů. Máte-li dlouhé vlasy, svažte si je nebo použijte vhodnou pokrývku hlavy. • Při práci s nářadím vždy noste řádně padnoucí oděv a jiné bezpečnostní ochranné prvky.

⚠ VAROVÁNÍ RIZIKO POŘEZÁNÍ NEBO POPÁLENÍ



CO BY SE MOHLO STÁT	JAK TOMU ZABRÁNIT
<ul style="list-style-type: none"> • Nářadí, která provádí řezání, stříhání, vrtání, spojování, děrování, sekání atd., mohou způsobit vážná zranění. 	<ul style="list-style-type: none"> • Udržujte pracovní část nářadí v bezpečné vzdálenosti od rukou a těla.

POZNÁMKA : Přebytný olej může být odstraněn otvorem pro odvod vzduchu. Držte proto nářadí v bezpečném směru.

- Po ukončení práce s nářadím a před jeho uložením odpojte od nářadí hadici se stlačeným vzduchem a nakapejte 4 až 5 kapek oleje pro pneumatické nářadí do otvoru pro přívod vzduchu. Potom znovu připojte hadici se stlačeným vzduchem a nechejte nářadí zhruba 30 sekund v chodu naprázdno, aby došlo k promazání celého nářadí. Tímto způsobem prodloužíte provozní životnost nářadí.
- Vyvarujte se uložení nářadí ve vlhkém prostředí, které zvyšuje pravděpodobnost koroze vnitřních mechanismů nářadí. Před uložením nářadí vždy namažte.
- Je-li nářadí vážně poškozeno nebo končí-li jeho provozní životnost, mělo by být likvidováno v recyklační stanici. Nikdy nářadí nevhazujte do ohně.

ODSTRAŇOVÁNÍ ZÁVAD

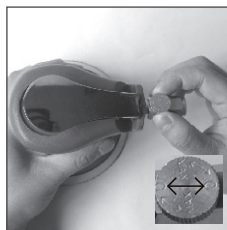
Problém	Možná příčina	Odstranění závady
Otáčky nářadí jsou velmi nízké nebo nářadí nepracuje vůbec	1. Nečistoty v nářadí.	1. Propláchněte nářadí olejem pro pneumatická nářadí nebo vhodným rozpouštědlem.
	2. V nářadí není olej.	2. Namažte nářadí podle pokynů pro mazání, které jsou uvedeny v tomto návodu.
	3. Nízký tlak vzduchu.	3. a. Nastavte regulátor tlaku vzduchu na nářadí na maximální hodnotu. b. Nastavte regulátor na kompresoru na maximální hodnotu 90 PSI.
	4. Úniky vzduchu z hadice.	4. Zjistěte-li jakékoli úniky vzduchu z hadic, utáhněte a utěsněte hadicové spojky. Použijte utěšňovací pásku.
	5. Poklesy tlaku.	5. a. Ujistěte se, zda mají hadice správnou velikost. Dlouhé hadice nebo nářadí, které spotřebovává velké množství stlačeného vzduchu, mohou vyžadovat použití hadice s vnitřním průměrem 12,7 mm (1/2") nebo větším, v závislosti na celkové délce hadic. b. Nepoužívejte větší počet hadic spojených dohromady pomocí rychlospojek. Tímto způsobem dochází k dalším poklesům tlaku a k snížení výkonu nářadí. Spojte hadice dohromady přímo.
	6. Opotřebované lopatky rotoru.	6. Vyměňte lopatky rotoru.
	7. Z výstupního otvoru uniká kondenzát.	7. Voda v zásobníku. Vypusťte vodu ze zásobníku. (Viz návod pro obsluhu kompresoru.) Namažte nářadí a nechejte jej v chodu, dokud neuniká žádná voda. Znovu namažte nářadí a nechejte jej v chodu 1 až 2 sekundy.
Nářadí abnormálně vibruje a nadměrně se zahřívá.	Nedostatečné mazání.	Proveďte namazání nářadí podle pokynů uvedených v tomto návodu.

POZNÁMKA : V případě dalších závad, které nemohou být vyřešeny obsluhou, kontaktujte autorizovaného prodejce nebo obchodního zástupce, od kterého jste nářadí zakoupili.

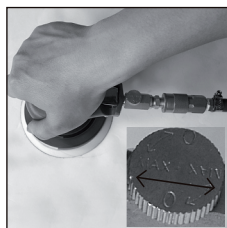
⚠ VAROVÁNÍ Při připojování hadice se stlačeným vzduchem nastavte ovladač regulátoru vzduchu (díl číslo 37) otočením ve směru nebo proti směru pohybu hodinových ručiček do polohy „ZERO,, (nula). (Viz obr. 3.)

6. Nastavte ovladač do polohy „MAX“, držte nářadí jednou rukou a palcem pomalu stiskněte spouštěcí spínač až do maximální polohy. Nářadí zahájí svou práci. (Viz obr. 4.)

POZNÁMKA : Průtok vzduchu a velikost otáček můžete ovládat otáčením ovladače z polohy „ZERO“ (nula) (poloha vypnuto) do polohy „MAX“ (poloha pro maximální otáčky).



Obr. 3



Obr. 4

VÝMĚNA BRUSNÉ PODLOŽKY

1. Odpojte nářadí od přívodu stlačeného vzduchu. (Viz obr. 5.)
2. Držte dodaným klíčem šestihran na čepu ložiska a rukou vyšroubujte brusnou podložku proti směru pohybu hodinových ručiček z vnitřního závitu čepu ložiska.
3. Použijte novou brusnou podložku stejným způsobem, jaký je popsán výše u bodu 2 v části „POKYNY PRO OBSLUHU“.

⚠ VAROVÁNÍ Používejte pouze brusné podložky, jejichž jmenovité otáčky jsou stejné nebo vyšší než jsou jmenovité otáčky nářadí.

PÉČE O NÁŘADÍ A JEHO ÚDRŽBA

Nářadí by mělo být mazáno každý den (nebo před každým použitím) olejem pro pneumatická nářadí (není dodáván).

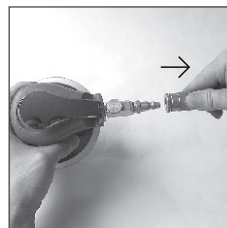
POZNÁMKA : Olej pro pneumatická nářadí můžete získat ve většině obchodů s nářadím. Jako náhrada může být použit olej SAE 10, mazací olej pro šicí stroje nebo jakýkoli jiný kvalitní turbínový olej obsahující absorbenty vlhkosti, antikoroziční přísady, smáčecí přísady a EP aditiva (pro extrémní tlaky). Nepoužívejte čisticí oleje.

Je-li nářadí používáno nepřetržitě, mělo by být mazáno každou 1 až 2 hodiny. To by mělo být prováděno pomocí mazničky nebo ručně. Je-li mazání prováděno ručně, postupujte následovně:

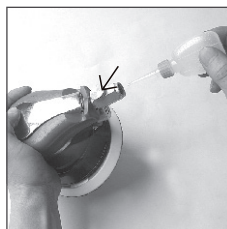
1. Odpojte nářadí od přívodu stlačeného vzduchu. (Viz obr. 5.)
2. Nakapejte několik kapek oleje pro pneumatické nářadí do otvoru pro přívod vzduchu. (Viz obr. 6.)

POZNÁMKA : Nepoužívejte příliš husté oleje, které by mohly způsobit ztrátu výkonu nebo poruchu nářadí.

3. Připojte k nářadí přívod stlačeného vzduchu. Nechejte nářadí několik sekund v chodu naprázdno, aby došlo k promazání celého nářadí.



Obr. 5



Obr. 6

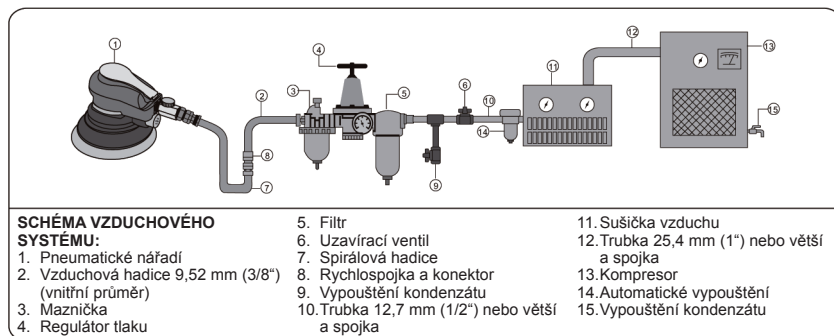
⚠ VAROVÁNÍ

- Nejsou-li výstražné štítky čitelné nebo došlo-li k jejich ztrátě, proveďte jejich výměnu.
- Nepoužívejte toto nářadí k jiným, než k určeným účelům.
- Neúměrně vysoký tlak vzduchu a častý chod naprázdno budou zkracovat provozní životnost nářadí a mohou způsobovat nebezpečné situace.
- Kontrolujte opotřebenosti hadic se stlačeným vzduchem a dbejte na to, aby se nedostaly do blízkosti horkých a ostrých předmětů. Nepřenášejte nářadí za hadici se stlačeným vzduchem.
- Smeknutí, klopýtnutí nebo pád jsou hlavní příčiny vážných nebo smrtelných zranění. Vyvarujte se zbytečně velkého množství hadic na pracovišti a dávejte také pozor na spirálovou vzduchovou hadici.
- Nepřetržitá obsluha a špatné pracovní podmínky způsobují poranění rukou. Jakmile dojde k ztrátě citlivosti nebo k bolesti rukou, zastavte nářadí a přerušte práci, chvíli relaxujte a po zotavení pokračujte v práci. V případě výskytu podobně vážných příznaků by měla obsluha neprodleně vyhledat lékaře.
- Udržujte ostatní osoby v bezpečné vzdálenosti od pracovního prostoru. Zabraňte přístupu dětí.
- Tento výrobek může obsahovat jednu nebo více chemických látek, o kterých je známo, že mohou způsobovat rakovinu, novorozenecké vady a jiné reprodukční problémy. Po manipulaci s nářadím si umyjte ruce.

DODÁVKA STLAČENÉHO VZDUCHU

Sledujte prosím níže uvedené schéma.

1. Ujistěte se, zda použitý kompresor pro provoz pneumatického nářadí poskytuje správný výstupní výkon (m³/hod).
2. Při připojování nářadí k přívodu stlačeného vzduchu nechejte nářadí v poloze vypnuto (off).
3. Při provozu nářadí používejte normální tlak vzduchu 90 psi (nebo v rozsahu od 6,0 do 8,0 kg). Vysoký tlak a znečištěný vzduch zkracuje životnost nářadí z důvodu rychlejšího opotřebování a také může vést k vzniku nebezpečných situací.
4. Každý den vypouštějte vodu ze zásobníku kompresoru a také kondenzát z vedení stlačeného vzduchu. Voda v hadicích se stlačeným vzduchem se může dostat do nářadí a při provozu může poškodit jeho mechanismus.
5. Každý týden vyčistěte vložku filtru přívodu vzduchu. Doporučený postup je zobrazen na níže uvedeném schématu.
6. Jsou-li použity velmi dlouhé hadice se stlačeným vzduchem (obvykle přes 8 metrů), odpovídajícím způsobem by měl být zvýšen tlak ve vedení. Minimální vnitřní průměr hadice by měl být 6,35 mm (1/4"), spojovací prvky musí mít vnitřní rozměry shodné s hadicí. Nicméně z důvodu získání nejlepšího výkonu při provozu pneumatického nářadí se obvykle doporučuje použití hadice s vnitřním průměrem 9,53 mm (3/8").
7. Používejte vhodné hadice a spojovací prvky. Nedoporučujeme přímé napojení k zařízení pomocí rychlospojky, může docházet k poruchám z důvodu vibrací. Místo toho doplňte hlavní hadici a připojte spojku mezi přívod vzduchu a spirálovou hadici.
8. Před použitím zkontrolujte opotřebování hadic. Ujistěte se, zda jsou bezpečné všechny spoje.



TECHNICKÉ ÚDAJE

Číslo položky	AT-980-5
Brusná podložka	125 mm (5")
Otáčky naprázdno	9000 ot./min
Průměrná spotřeba vzduchu	20,4 m ³ /hod (12 SCFM)
Požadovaný tlak vzduchu	90 PSI (6,3 bar)
Přívod vzduchu	6,35 mm (1/4")
Vzduchová hadice	9,52 mm (3/8") (vnitřní průměr)
Celková délka	210 mm (8.27")
Čistá hmotnost	1,02 kg (2.25 LBS)

OBSAH BALENÍ

Popis	Počet
Excentrická bruska 125 mm (5")	1
Brusná podložka	1
Klíč	1
Zástrčka	1
Návod	1

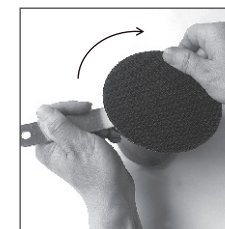
- Brusná podložka je již namontována na nářadí.

PŘÍPRAVA

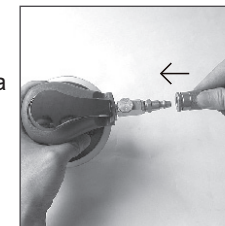
Před zahájením sestavení nebo obsluhy výrobku se ujistěte, zda máte k dispozici všechny části. Podle seznamu s obsahem balení zkontrolujte, zda máte všechny části. Je-li jakákoli část poškozena nebo nenachází-li se v balení, nepokoušejte se výrobek sestavit, instalovat nebo používat. Kontaktujte autorizovaného prodejce a požadujte výměnu zboží.

POKYNY PRO OBSLUHU

1. Před použitím nářadí namažte. Pokyny pro mazání naleznete v části „PÉČE O NÁŘADÍ A JEHO ÚDRŽBA“.
2. Odpojte nářadí od přívodu stlačeného vzduchu. (Viz obr. 5.)
3. Držte dodaným klíčem šestihran na čepu ložiska, jako na uvedeném obrázku, a našroubujte brusnou podložku ve směru pohybu hodinových ručiček rukou pevně na vnitřní závit čepu ložiska (díl číslo 19). (Viz obr. 1.)
4. Nasaďte na brusnou podložku brusný papír (není dodáván).
5. Sejměte krytku z otvoru pro přívod vzduchu na nářadí a připojte k nářadí hadici se stlačeným vzduchem. Nastavte tlak vzduchu na hodnotu 90 PSI. (Viz obr. 2.)



Obr. 1



Obr. 2