

# uni-max

## PŮVODNÍ NÁVOD K OBSLUZE

### PÍSKOVACÍ PISTOLE MINI



**BD178**

Vážený zákazníku, děkujeme Vám za zakoupení zařízení UNI-MAX.

Naše společnost je připravena Vám poskytnout své služby – než výrobek zakoupíte, při koupi i po zakoupení. V případě jakýchkoli dotazů, návrhů či doporučení kontaktujte naše obchodní místo. Vynasnažíme se Váš návrh zvážit a reagovat v rámci možností.

**První použití zařízení je ve smyslu tohoto návodu právním krokem, kterým uživatel svou svobodnou vůlí stvrzuje, že tento návod řádně prostudoval, zcela pochopil jeho smysl a seznámil se všemi riziky.**

**POZOR! Nepokoušejte se uvést (popř. používat) zařízení dříve, než se seznámíte s celým návodem k obsluze. Návod uschovejte pro příští použití.**

**Pozornost je třeba věnovat zejména pokynům týkajících se bezpečnosti práce. Nedodržení nebo nepřesné provádění těchto pokynů může být příčinou úrazu vlastní osoby nebo osob jiných, popřípadě může dojít k poškození zařízení nebo zpracovávaného materiálu.**

**Dbejte zejména bezpečnostních instrukcí uvedených na štítcích, kterými je zařízení opatřeno. Tyto štítky neodstraňujte, ani nepoškozujte.**

Pro usnadnění případné komunikace si zde opište číslo faktury popř. kupního dokladu.

## POPIS

Miniaturní všestranná pískovací pistole je zvláště vhodná pro opravy vadného laku, odstraňování drobné koroze, čištění součástí, pískování ornamentů v různých materiálech včetně skla a rytí monogramů. Používá se např. v litografii při zvýraznění polotónů, nebo v modelářství. Kapacita nádoby 15 cm<sup>3</sup>, pracovní tlak 2 – 4,5 bar, délka hadice 2 m, tryska  $\varnothing$  0,5 mm.

**Poznámka:** Dokonalý výsledek je podmíněn použitím odkalovače a regulátoru tlaku vzduchu.

## TECHNICKÁ DATA

Kapacita nádoby.....	15 cm <sup>3</sup>
Pracovní tlak .....	2 – 4,5 bar
Délka hadice .....	2 m
Průměr trysky .....	0,5 mm

Správnost textu, grafů a údajů se váže na dobu tisku. V zájmu neustálého zlepšování našich výrobků může bez předchozího upozornění dojít ke změně technických údajů.

Celková vážená efektivní hodnota zrychlení vibrací přenášených na ruce  $a_{hw} = m \cdot s^{-2}$

Podle platných předpisů o ochraně zdraví před nepříznivými účinky hluku a vibrací je stanovena maximální doba nepřetržité práce s nářadím v jedné 8h směně 248 minut.

## BEZPEČNOSTNÍ OPATŘENÍ

**Samolepící značky umístěte na plochách zařízení, které jsou za každých okolností viditelné pro obsluhu stroje před uvedením do chodu i během něho.**

**! Obecné**

- Igelitové sáčky použité v obalu mohou být nebezpečné pro děti a zvířata.
- Seznamte se s tímto zařízením, jeho ovládním, provozem, prvky tohoto zařízení a možnými riziky spojenými s jeho nesprávným užíváním.
- Zajistěte, aby uživatel zařízení byl pečlivě seznámen s ovládním, provozem, prvky tohoto zařízení a možnými nebezpečími, plynoucími z jeho užívání.
- Dbejte vždy bezpečnostních instrukcí uvedených na štítcích. Tyto štítky neodstraňujte, ani nepoškozujte. V případě poškození nebo nečitelnosti štítku kontaktujte dodavatele.
- Udržujte pracoviště v pořádku a čistotě. Nepořádek v pracovním prostoru může způsobit nehodu.

- Nikdy nepracujte ve stíněných nebo špatně osvětlených prostorách. Vždy zkontrolujte, zda je podlaha stabilní a zda je dobrý přístup k práci. Vždy udržujte stabilní postoj.
- Neustále sledujte postup práce, a používejte všechny smysly. Nepokračujte v práci pokud se na ni nemůžete plně soustředit.
- O své nářadí pečujte a udržujte je čisté.
- Rukojeti a ovládací prvky udržujte suché a beze stop olejů a tuků.
- Zabraňte přístupu, zvířat, dětí a nepovolaných osob.
- Nestrkejte nohy nebo ruce do pracovního prostoru.
- Nikdy neponechejte za provozu zařízení bez dozoru.
- Nepoužívejte zařízení pro jiný účel, než ke kterému je určeno.
- Při práci používejte osobní ochranné pracovní prostředky (např. brýle, chrániče sluchu, respirátor, bezpečnostní obuv, apod.).
- Nepřepínejte se, používejte vždy obě ruce.
- Se zařízením nepracujte pod vlivem alkoholu a omamných látek.
- Trpíte-li závratěmi, oslabením nebo mdlobami, se zařízením nepracujte.
- Jakékoli úpravy zařízení nejsou povoleny. NEPOUŽÍVEJTE v případě, že zjistíte ohnutí, prasklinu nebo jiné poškození.
- Nikdy neprovádějte údržbu zařízení za provozu.
- Objeví-li se neobvyklý zvuk nebo jiný neobvyklý jev, okamžitě stroj zastavte a přerušte práci.
- Klíče a šroubováky vždy po použití odstraňte ze stroje.
- Před použitím stroje zkontrolujte, jsou-li pevně dotaženy všechny šrouby.
- Zajistěte správnou údržbu stroje. Před použitím zkontrolujte, zda u stroje nedošlo k poškození.
- Při údržbě a opravě používejte pouze originální náhradní díly.
- Použití přídavných zařízení nebo příslušenství nedoporučených dodavatelem může vést ke zraněním.
- Pro konkrétní práci zvolte vhodné zařízení. Nesnažte se přetěžovat přístroje či příslušenství s malým výkonem a používat je pro práci, která vyžaduje větší strojní zařízení.
- Zařízení nepřetěžujte. Práci odměňujte tak, aby mohlo bez námahy pracovat optimální rychlostí. Na poškození způsobené přetížením se nevztahuje záruka.
- Chraňte zařízení před nadměrnou teplotou a slunečním zářením.
- Zařízení není určeno pro práci pod vodou, ani ve vlhkém prostředí.
- Pokud zařízení delší dobu nepoužíváte, uložte ho na suchém uzamčeném místě mimo dosah dětí.
- Před spuštěním nářadí zkontrolujte všechny bezpečnostní prvky, zda pracují hladce a účinně. Přesvědčte se, zda všechny pohyblivé díly jsou v dobrém stavu.
- Zkontrolujte, zda některé díly nejsou prasklé nebo zadřené, přesvědčte se, že všechny díly jsou správně nasazené. Kontrolujte i všechny další podmínky, které mohou ovlivnit funkci nářadí.
- Pokud není jinak uvedeno v tomto návodu, je nutné poškozené díly a bezpečnostní prvky opravit nebo vyměnit.

#### **! Jemná mechanika**

- Přístroj nikdy neupínejte do svěráku.
- Chraňte přístroj před nárazy a pádem. Po skončení práce ho uložte zpět do kufříku.

#### **! Sestavy**

- Nepoužívejte zařízení, dokud není kompletně sestaveno podle pokynů manuálu.
- Používejte osobní ochranné pomůcky (respirátor,...).
- Pro setření vysypaného prášku položte na zbytky prášku hadr a setřete.
- Vždy pracujte v dobře větraném pracovišti.
- Je zakázáno použít el. pícku společnou pro přípravu pokrmů nebo umístěnou v místnosti sloužící k bydlení, protože prášek tvoří v el. troubě vrstvu a při vypalování vznikají toxické plyny.

#### **! Stlačený vzduch**

- Suchý a stlačený vzduch musí mít na vstupu do zařízení stanovený tlak a musí být dodáván v dostatečném množství. Vyšší tlak zkracuje životnost v důsledku rychlejšího opotřebení a nese riziko zranění.
- Spoj, kterým proudí do zařízení stlačený vzduch, musí mít předepsané rozměry.

- Obzvláštní pozornost je třeba věnovat vodě, jejíž přítomnost způsobuje poškození nářadí. Nezapo- meňte proto denně vypouštět z tlakové nádoby kompresoru kondenzovanou vodu a vysušte vždy i hadici, kterou vzduch do nářadí přivádíte.
- Zařízení je nutno chránit před vniknutím nečistot. Proto je třeba dbát na čistotu vstupních a výstupních otvorů.
- Před rozpojením spojů vždy zajistíte uvolnění provozního tlaku na atmosférický.
- Před začátkem práce kontrolujte těsnost všech spojů a případné netěsnosti ihned odstraňte. Netěs- nost přetěžuje kompresor a způsobuje značné zvýšení provozních nákladů.
- Pravidelně kontrolujte stav tlakových hadic. V případě jejich mechanického poškození nebo při zjištění netěsnosti, ihned přerušete práci a zajistíte jejich odbornou výměnu. Tlakové hadice nesmí být namá- hány krutem – sledujte linku na povrchu hadice, která nesmí být zkroucená.
- Tlakové hadice nesmí být vedeny místy, kde hrozí nebezpečí mechanického poškození o ostré hrany nebo uskřípnutí.
- Nové hadice profoukněte stlačeným vzduchem.
- Při průchodu konstrukcemi je nutno používat průchodky a jejich stav průběžně kontrolovat.
- Používejte ochranné krytky a záslepky pro zabránění vniknutí nečistot do zařízení.

### **! Pískování**

- Vedle bezpečnostních pokynů pro práci s tlakovým tryskačem prostudujte před započetím práce příslušné bezpečnostní instrukce pro práci s použitým kompresorem a dalšími stroji a nástroji. Sou- časně prověřte, zda místo, kde provádíte pískování nebo pískovaný předmět nepodléhá některým bezpečnostním předpisům – a tyto také prostudujte.
- Udržujte pracoviště v čistotě a pořádku.
- Při pískování nebo práci s kompresorem zabraňte přítomnosti hořlavých plynů nebo kapalin.
- Nepouštějte děti na pracoviště. Každý, kdo se zdržuje na pracovišti, musí mít stejné ochranné pomůc- ky jako obsluha tryskače.
- Používejte předepsané ochranné pomůcky a ochranný oděv. Každopádně používejte silné rukavice, protiprachovou masku a kuklu (součástí dodávky).
- Pravidelně kontrolujte stav tryskače a jeho opotřebením – POZOR – exponované díly tryskače se opo- třebávají uvnitř, takže jejich opotřebením není na první pohled patrné. Jejich selhání však může způ- sobit zásadní škody.
- Vyměňujte znečištěné a opotřebené abrasivo.
- Pravidelně kontrolujte a včas v závislosti na opotřebením vyměňujte pískovací i vzduchovou trysku. Při používání opotřebené trysky může dojít k poškození pistole.
- Kontrolujte všechny části zařízení podléhající opotřebením vlivem účinku abrasiva.
- Pro tryskání malých předmětů používejte k jejich upnutí vhodné svěrky, aby obě ruce zůstaly volné pro obsluhu ventilů a trysky.
- Nepřeceňujte své schopnosti.
- Vždy používejte vhodnou obuv, oděv, respirátor, pracovní rukavice a kuklu.
- Udržujte používané nástroje a nářadí.
- Odpojte přívod tlakového vzduchu pokud zařízení nepoužíváte, nebo provádíte servisní zásah.
- Zabraňte nežádoucímu spuštění tryskače.
- Pokud tryskač nepoužíváte, všechny ventily mějte v uzavřené poloze.
- Věnujte prováděné práci maximální pozornost – nepracujte pokud jste unaveni.
- Pro opravy používejte pouze originální náhradní díly.
- Vyměňujte ochrannou fólii a rukavice.
- Použitý kompresor chraňte před účinky otryskávání – kompresor nasává velké množství vzduchu a jeho sací filtr nedokáže zachytit velké množství částic abrasiva, které jsou rozptýleny do ovzduší.
- Proniknutí abrasiva do kompresoru má obvykle fatální následky. Proto kompresor umístěte pokud možno do jiné místnosti, nebo (při práci na volném prostranství) stavte kompresor směrem proti vě- tru.
- Používejte dostatečně dlouhou přívodní hadici s průřezem, který odpovídá délce hadice a požadova- nému průtoku vzduchu.

- Pískování je náročné na spotřebu tlakového vzduchu – účinnost tryskání může být zásadním způsobem snížena nedostatečným průměrem přívodní hadice, nízkým tlakem hnacího vzduchu, nebo zbytečně velkým průměrem trysky.

Informační tabulka, která ukazuje závislost délky a průměru přívodní hadice vzduchu a použitého průměru trysky.

**Průměry trysek jsou uvedeny pouze pro informaci. Nejsou v dodávce.**

Světlost přívodní hadice	délka přívodní hadice	průměr trysky	výkon kompresoru	spotřeba vzduchu (při 8 bar)	spotřeba písku za hodinu
3/8"	15 m	2,54 mm	1,5 kW	170 l/min	27 kg
3/8"	7,5 m	3,18 mm	3 kW	340 l/min	46 kg
1/2"	15 m	3,81 mm	5 kW	570 l/min	68 kg
1/2"	7,5 m	4,45 mm	7,5 kW	710 l/min	91 kg

Doporučujeme použití tlakového vzduchu 6 – 8 bar.

#### **Volba abrasiva.**

Volba použitého abrasivního materiálu zásadním způsobem ovlivňuje produktivitu otryskávání. Lze použít i levné abrasivní materiály – jako například říční písek. Úspora na abrasivu se však odráží v souvisejících technických problémech – říční písek (i vypraný) obsahuje řadu nečistot a organických složek, které silně absorbují vlhkost, která způsobuje poškozování a ucpávání příslušných ventilů tryskače. Proto doporučujeme použití syntetických tryskacích materiálů, kde je tento problém minimalizován.

V případě recyklace abrasiva mějte na paměti, že ostré hrany zrníček se při použití zaoblují což snižuje účinnost tryskání.

V zájmu bezporuchového provozu a zajištění bezpečnosti práce pravidelně vyměňujte znečištěné a opotřebované abrasivo.

Pravidelně kontrolujte a včas v závislosti na opotřebování vyměňujte pískovací i vzduchovou trysku. Při používání opotřebované trysky může dojít k poškození pistole.

Kontrolujte všechny části zařízení podléhající opotřebování vlivem účinku abrasiva.

Vyměňujte ochrannou fólii a rukavice.

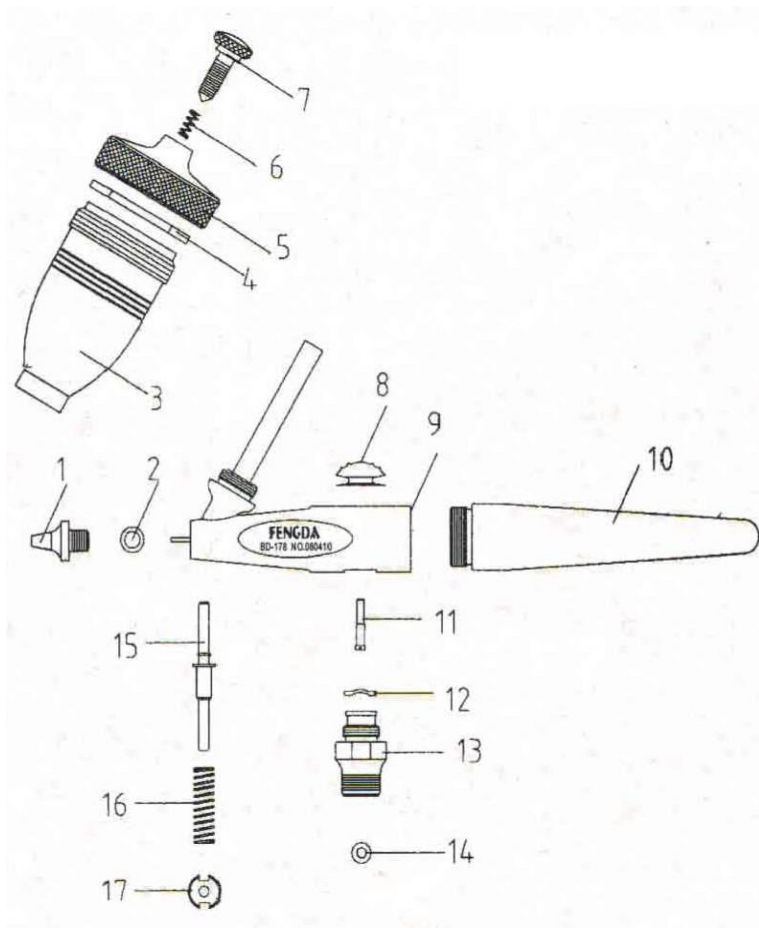
#### **! Ruční nástroje**

- Nářadí neodkládejte do chvíle, dokud se úplně nezastaví.
- Při odkládání nářadí dbejte na to, aby nebylo opřeno o nástroj.
- Nářadí nikdy neupínejte do svěráku.
- Mějte zpracovávaný předmět pevně uchycený a buďte nanejvýše opatrní při manipulaci s ním nebo při jeho uvolňování.

## MONTÁŽ

- Než vyhodíte obal od přístroje, zkontrolujte, zda v něm nezůstaly nějaké součástky. Pokud ano, vyhledejte si díl v seznamu dílů nebo na schématu sestavení a příslušný díl nainstalujte.

# ROZKRESLENÍ DÍLŮ



## SEZNAM DÍLŮ

### Popis

1. Tryska
2. Těsnící kroužek
3. Baňka
4. Těsnění
5. Kryt nádoby
6. Pružina
7. Šroub
8. Prstové tlačítko
9. Tělo přístroje
10. Rukojeť
11. Šroub
12. Těsnící kroužek
13. Těleso ventilu
14. Těsnící kroužek
15. Zdvihátko ventilu
16. Pružina
17. Matice vzduchového ventilu

## OBSLUHA

Pro klasické škrábání použijte tlak 30 – 45 psi. Po uvolnění knoflíku dojde ke slabému odkapávání abraziva, to je způsobeno uvolněným tlakem vzduchu v baňce.

1. Připojte spojku vzduchové hadice ke krytu ventilu.
2. Odšroubujte kryt.
3. Naplňte baňku ze ¼ čistým a suchým pískem. Poté kryt pevně utáhněte.
4. Abyste zabránili unikání, nedávejte žádná abraziva na šrouby baňky.
5. Regulujte tlak vzduchu na papírové povrchy na přibližně 30 psi. Použijte vyšší tlak vzduchu na kov, odlitky zlata, plast a sklo – přibližně 45 – 60psi.
6. Držte přístroj tak, jako byste drželi pero. Držte špičku přístroje přibližně 1/8" – 1/2" od povrchu materiálu.
7. Nastavte kontrolní šroub na nejnižší polohu. Tím zabráníte přílišnému použití abraziva.
8. Pro rychlejší práci použijte Fast Cutting Abrasive a vysoký tlak vzduchu. Špičku přístroje držte velmi blízko u povrchu materiálu.

## ÚDRŽBA

- Nářadí udržujte vždy v čistotě. Nečistoty, které vniknou do mechanismu nářadí mohou způsobit poškození nářadí.
- Na čištění nepoužívejte agresivní čisticí prostředky a rozpouštědla.
- Plastové díly doporučujeme otřít hadříkem navlhčeným v mýdlové vodě.
- Kovové povrchy ošetřete hadrem navlhčeným v petroleji.
- Nepoužívané zařízení uskladněte nakonzervované na suchém místě, kde nebude korodovat.
- Veškeré údržbářské práce smí vykonávat pouze odborný personál.
- Pro opravy používejte pouze originální náhradní díly.

### Pískování

- Části tryskače, které přicházejí do styku s abrasivem podléhají rychlému opotřebení – pracovní hadice, výstupní ventil, pracovní trysky – pravidelně kontrolujte stav jejich opotřebení a včas je vyměňte za nové.

- Poškození dílů nemusí být na povrchu patrné.
- Nová pracovní hadice má stěnu tvořenou dvěma kordy a její tloušťka je cca 6 mm. Průchodem abrasiva se stěna postupně ztenčuje a hadici je potřeba včas vyměnit.
- Těsnost systému lze ověřit postupem uvedeným v kapitole MONTÁŽ.
- Při sebemenším úniku tlakového vzduchu ihned přerušete práci, zbavte zařízení tlaku a vyměňte vadný díl.
- Současně proveďte důkladnou inspekci dalších dílů tryskače.
- Po opravě nebo výměně dílu proveďte kontrolu těsnosti tryskače výše uvedeným postupem.

#### **Pískování**

V zájmu bezporuchového provozu a zajištění bezpečnosti práce pravidelně:

- Vyměňujte znečištěné a opotřebované abrasivo.
- Pravidelně kontrolujte a včas v závislosti na opotřebení vyměňujte pískovací i vzduchovou trysku. Při používání opotřebované trysky může dojít k poškození pistole.
- Kontrolujte všechny části zařízení podléhající opotřebování vlivem účinku abrasiva.
- Vyměňujte ochrannou fólii a rukavice.

## LIKVIDACE

Po skončení životnosti výrobku je nutné při likvidaci vzniklého odpadu postupovat v souladu s platnou legislativou. Výrobek se skládá z kovových a plastových částí, které jsou po roztřídění samostatně recyklovatelné.

1. Demontujte všechny díly stroje.
2. Díly roztřídte dle tříd odpadu (kovy, pryž, plasty apod.).

Vytříděný materiál odevzdejte k dalšímu využití.

- Použitý písek může mít charakter nebezpečného odpadu a je nutná jeho likvidace v souladu s příslušnými předpisy.
- Informace o místech sběru obdržíte na zastupitelstvu obce nebo na Internetu.

## UPOZORNĚNÍ

Pokud dojde k poruše, zašlete přístroj na adresu prodejce, oprava bude provedena v co nejkratším termínu. Stručný popis závady zkrátí její hledání a dobu opravy. V záruční době k přístroji přiložte záruční list a doklad o koupi. Také po uplynutí záruční doby jsme tu pro Vás a případné opravy provedeme za příznivé ceny.

Abyste zabránili poškození přístroje při přepravě, bezpečně jej zabalte nebo použijte originální obal. Za poškození při přepravě neneseme odpovědnost a při reklamaci u přepravní služby záleží na úrovni balení a zabezpečení proti poškození.

Pozn.: Vyobrazení se může lišit od dodaného výrobku, stejně jako se může lišit rozsah a typ dodaného příslušenství. Je to důsledek vývoje a takové varianty ovšem nemají žádný vliv na správnou funkci výrobku.

## KONTAKTY

**unitechnic.cz s.r.o.**  
**Reklamační a servisní oddělení**  
**Areál bývalého cukrovaru**  
**Hlavní 29 (hala č.3 uni-max)**  
**277 45 Úžice**

**Tel. Reklamačního odd. 266 190 156**

**603 414 975**

**601 218 255**

**E-shop 266 190 111**

**E-Mail:** [reklamace1@khnet.cz](mailto:reklamace1@khnet.cz)  
[obchod@khnet.cz](mailto:obchod@khnet.cz)

<http://www.uni-max.cz>