

# uni-max

NÁVOD K OBSLUZE  
PŮVODNÍ  
AIRBRUSH PISTOLE  
BD-330



**BD330**

Naše společnost je připravena Vám poskytnout své služby – než výrobek zakoupíte, při koupi i po zakoupení. V případě jakýchkoli dotazů, návrhů či doporučení kontaktujte naše obchodní místo. Vynasnažíme se Váš návrh zvážit a reagovat v rámci možností.

**První použití zařízení je ve smyslu tohoto návodu právním krokem, kterým uživatel svou svobodnou vůlí stvrzuje, že tento návod řádně prostudoval, zcela pochopil jeho smysl a seznámil se všemi riziky.**

**POZOR! Nepokoušejte se uvést (popř. používat) zařízení dříve, než se seznámíte s celým návodem k obsluze. Návod uschovejte pro příští použití.**

**Pozornost je třeba věnovat zejména pokynům týkajících se bezpečnosti práce. Nedodržení nebo nepřesné provádění těchto pokynů může být příčinou úrazu vlastní osoby nebo osob jiných, popřípadě může dojít k poškození zařízení nebo zpracovávaného materiálu.**

**Dbejte zejména bezpečnostních instrukcí uvedených na štítcích, kterými je zařízení opatřeno. Tyto štítky neodstraňujte, ani nepoškozujte.**

Pro usnadnění případné komunikace si zde opište číslo faktury popř. kupního dokladu.

## POPIS

Univerzální použití při opravách laku, lakování drobných předmětů a součástek s možností střídání barev z nádoby. Kapacita nádoby 4 x 13 cm<sup>3</sup>, pracovní tlak 15 – 50 psi (1,1 – 3,4 bar), průměr trysky 0,5 mm. Dodáváno v elegantním kufříku.

## TECHNICKÁ DATA

Systém .....	dvojčinný nezávislý s MAC ventilem
Plnění .....	horní
Průměr trysky .....	0,5 mm
Pracovní tlak .....	1,1 – 3,4 bar
Připojení .....	závit G1/8"
Objem kalíšku .....	4 x 13 cm <sup>3</sup>

Správnost textu, grafů a údajů se váže na dobu tisku. V zájmu neustálého zlepšování našich výrobků může bez předchozího upozornění dojít ke změně technických údajů.

## BEZPEČNOSTNÍ OPATŘENÍ

### ! Obecné

- Igelitové sáčky použité v obalu mohou být nebezpečné pro děti a zvířata.
- Seznamte se s tímto zařízením, jeho ovládáním, provozem, prvky tohoto zařízení a možnými riziky spojenými s jeho nesprávným užíváním.
- Zajistěte, aby uživatel zařízení byl pečlivě seznámen s ovládáním, provozem, prvky tohoto zařízení a možnými nebezpečími, plynoucími z jeho užívání.
- Udržujte pracoviště v pořádku a čistotě. Nepořádek v pracovním prostoru může způsobit nehodu.
- Nikdy nepracujte ve stísněných nebo špatně osvětlených prostorách. Vždy zkontrolujte, zda je podlaha stabilní a zda je dobrý přístup k práci. Vždy udržujte stabilní postoj.
- Neustále sledujte postup práce, a používejte všechny smysly. Nepokračujte v práci pokud se na ni nemůžete plně soustředit.
- O své nářadí pečujte a udržujte je čisté.
- Rukojeti a ovládací prvky udržujte suché a beze stop olejů a tuků.
- Zabraňte přístupu, zvířat, dětí a nepovolaných osob.
- Nikdy neponechejte za provozu zařízení bez dozoru.
- Nepoužívejte zařízení pro jiný účel, než ke kterému je určeno.

- Nepřepínejte se, používejte vždy obě ruce.
- Při práci používejte osobní ochranné pracovní prostředky (např. brýle, chrániče sluchu, respirátor, bezpečnostní obuv, apod.).
- Se zařízením nepracujte pod vlivem alkoholu a omamných látek.
- Trpíte-li závratěmi, oslabením nebo mdlobami, se zařízením nepracujte.
- Jakékoli úpravy zařízení nejsou povoleny. NEPOUŽÍVEJTE v případě, že zjistíte ohnutí, prasklinu nebo jiné poškození.
- Nikdy neprovádějte údržbu zařízení za provozu.
- Objeví-li se neobvyklý zvuk nebo jiný neobvyklý jev, okamžitě stroj zastavte a přerušte práci.
- Před použitím stroje zkontrolujte, jsou-li pevně dotaženy všechny šrouby.
- Zajistěte správnou údržbu stroje. Před použitím zkontrolujte, zda u stroje nedošlo k poškození.
- Při údržbě a opravě používejte pouze originální náhradní díly.
- Použití přidavných zařízení nebo příslušenství nedoporučených dodavatelem může vést ke zraněním.
- Pro konkrétní práci zvolte vhodné zařízení. Nesnažte se přetěžovat přístroje či příslušenství s malým výkonem a používat je pro práci, která vyžaduje větší strojní zařízení.
- Zařízení nepřetěžujte. Práci odměřujte tak, aby mohlo bez námahy pracovat optimální rychlostí. Na poškození způsobené přetížením se nevztahuje záruka.
- Pokud zařízení delší dobu nepoužíváte, uložte ho na suchém uzamčeném místě mimo dosah dětí.
- Před spuštěním nářadí zkontrolujte všechny bezpečnostní prvky, zda pracují hladce a účinně. Přesvědčte se, zda všechny pohyblivé díly jsou v dobrém stavu.
- Zkontrolujte, zda některé díly nejsou prasklé nebo zadřené, přesvědčte se, že všechny díly jsou správně nasazené. Kontrolujte i všechny další podmínky, které mohou ovlivnit funkci nářadí.
- Pokud není jinak uvedeno v tomto návodu, je nutné poškozené díly a bezpečnostní prvky opravit nebo vyměnit.

### **! Jemná mechanika**

- Nástroj nikdy neupínejte do svěráku.
- Chraňte před nárazy a pády.

### **! Mechanické zařízení**

- Před použitím stroje zkontrolujte, jsou-li pevně dotaženy všechny spoje.
- Přesvědčte se, zda všechny pohyblivé díly jsou v dobrém stavu.

### **! Stlačený vzduch**

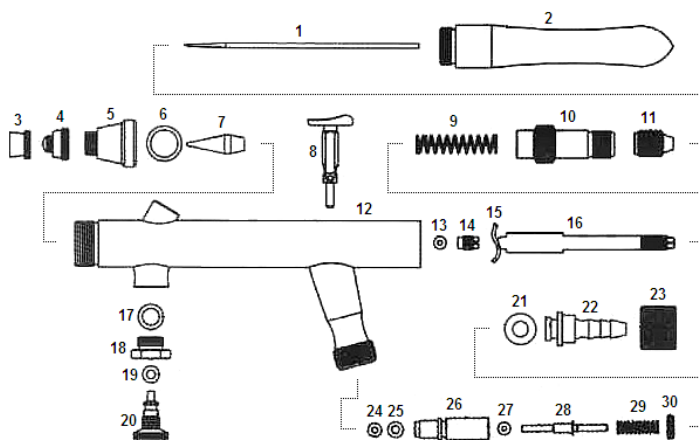
- Suchý a stlačený vzduch musí mít na vstupu do zařízení stanovený tlak a musí být dodáván v dostatečném množství. Vyšší tlak zkracuje životnost v důsledku rychlejšího opotřebení a nese riziko zranění.
- Spoj, kterým proudí do zařízení stlačený vzduch, musí mít dostatečně dimenzované rozměry.
- Před začátkem práce kontrolujte těsnost všech spojů a případné netěsnosti ihned odstraňte. Netěsnost přetěžuje kompresor a způsobuje značné zvýšení provozních nákladů.
- Tlakové hadice nesmí být vedeny místy, kde hrozí nebezpečí mechanického poškození o ostré hrany nebo usklípnutí. Při průchodu konstrukcemi je nutno používat průchodky a jejich stav průběžně kontrolovat.
- Pravidelně kontrolujte stav tlakových hadic. V případě jejich mechanického poškození nebo při zjištění netěsnosti, ihned přerušte práci a zajistěte jejich odbornou výměnu. Tlakové hadice nesmí být namáhány krutem – sledujte linku na povrchu hadice, která nesmí být zkroucená.
- Nové hadice profoukněte stlačeným vzduchem.
- Před rozpojením spojů vždy zajistěte uvolnění provozního tlaku na atmosférický.
- Používejte ochranné krytky a záslepky spojovacích armatur pro zabránění vniknutí nečistot do zařízení.
- Při sebemenším úniku tlakového vzduchu ihned přerušte práci, zbavte zařízení tlaku a vyměňte vadný díl.

### **! Protipožární opatření**

Při práci nekuřte a nemanipulujte otevřeným ohněm.

# SESTAVENÍ

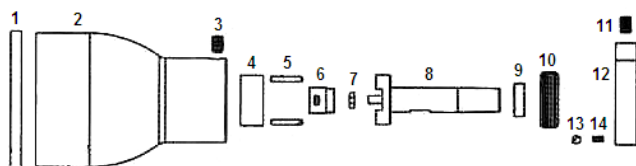
## Pistole



- |                     |                          |                              |
|---------------------|--------------------------|------------------------------|
| 1. jehla            | 11. upínací matice jehly | 21. těsnění*                 |
| 2. kryt             | 12. těleso               | 22. spojka hadice*           |
| 3. ochranná korunka | 13. ucpávka jehly        | 23. převlečná matice*        |
| 4. difuzor          | 14. dutý šroub ucpávky   | 24. těsnění                  |
| 5. hlavice trysky   | 15. vačka posuvu jehly   | 25. těsnění                  |
| 6. těsnění          | 16. kleština jehly       | 26. těleso vstupního ventilu |
| 7. tryska           | 17. těsnění              | 27. těsnění                  |
| 8. spoušť           | 18. pouzdro MAC ventilu  | 28. kuželka ventilu          |
| 9. pružina          | 19. těsnění              | 29. pružina                  |
| 10. pouzdro         | 20. kuželka ventilu      | 30. dutý šroub               |

\*) není součástí dodávky

## Kalíšek



- |                   |                     |                      |
|-------------------|---------------------|----------------------|
| 1. víko           | 6. kuželka kohoutu  | 11. pojistný šroub   |
| 2. kalíšek        | 7. těsnění          | 12. aretační kroužek |
| 3. pojistný šroub | 8. nátrubek         | 13. aretační kulička |
| 4. těleso kohoutu | 9. rozpěrný kroužek | 14. pružina          |
| 5. kolík          | 10. dutý šroub      |                      |

## OBSLUHA

- Seřízení jehly: demontujte kryt **2**, povolte upínací matici **11**, jehlu **1** zlehka přitlačte a matici utáhněte.
- Připojte ke zdroji stlačeného vzduchu (kompresor, příp. lahev), o výstupním tlaku 1,1 – 3,4 bar. Vzduch musí být suchý a bez mechanických nečistot (kompresor s odlučovačem). Doporučujeme kompresor, určený speciálně pro airbrush.
- Naplňte kalíšek barvami (až třemi, čtvrtá komora je určena pro ředidlo). Komoru s žádanou barvou nastavte nad značku na aretačním kroužku. Ředidlem prostříknete při přepínání barev (pokud právě není Vaším záměrem dosažení zvláštních efektů :-)
- Tlakem na spoušť **8** řídíte proud vzduchu, tažením vzad množství barvy.
- MAC (Micro Air Control) ventilem **17 – 20** doladíte proud vzduchu dle potřeby.

- Zabraňte zaschnutí barvy v nástroji.
- Po ukončení práce nebo před delší přestávkou odpojte kalíšek, vystříkejte zbytek barvy. Do nátrubku nalijte příslušné ředidlo, lehce ucpěte prstem ochrannou korunku, mírně stlačte spoušť, čímž dojde k víření náplně vzduchovými bublinami. Vystříkejte ředidlo (nejlépe na bílý papír, pro kontrolu čistoty). Případně opakujte.
- Odstraňte zbytky barev z komor kalíšku. nalijte ředidlo a nechte protéci otočným kohoutem (dočista).
- Pistoli a kohout kalíšku rozebírejte pouze v nejnutnějším případě (zaschlá barva, mechanické nečistoty). Nepoužívejte hrubé násilí. demontujte napřed jehlu a trysku (nejchoulostivější díly). Jehlu v případě jejího zanesení vytáhněte zepředu (zamezení poškození ucpávky).
- Zaschlou barvu z vnitřních povrchů (zejména trysky) neodstraňujte mechanicky (a když už, tak pouze měkkými nástroji (měď)). Na demontované díly nechte dlouhodobě (přes noc) působit vhodné rozpouštědlo.
- V nejhorších případech zkuste použít krátkodobě roztok hydroxidu sodného (pozor!, žíravina), poté důkladně propláchněte vodou.
- Montujte napřed trysku, potom jehlu (zezadu).
- Mechanismus spouště (třecí plochy) lehce namažte vazelínou nebo viskóznějším olejem.

## UPOZORNĚNÍ

Pokud dojde k poruše, zašlete přístroj na adresu prodejce, oprava bude provedena v co nejkratším termínu. Stručný popis závady zkrátí její hledání a dobu opravy. V záruční době k přístroji přiložte záruční list a doklad o koupi. Také po uplynutí záruční doby jsme tu pro Vás a případné opravy provedeme za příznivé ceny.

Abyste zabránili poškození přístroje při přepravě, bezpečně jej zabalte nebo použijte originální obal. Za poškození při přepravě neneseme odpovědnost a při reklamaci u přepravní služby záleží na úrovni balení a zabezpečení proti poškození.

Pozn.: Vyobrazení se může lišit od dodaného výrobku, stejně jako se může lišit rozsah a typ dodaného příslušenství. Je to důsledek vývoje a takové varianty ovšem nemají žádný vliv na správnou funkci výrobku.

## KONTAKTY

unitechnic.cz s.r.o.  
Reklamační a servisní oddělení  
Areál bývalého cukrovaru  
Hlavní 29 (hala č.3 uni-max)  
277 45 Úžice

Tel. Reklamačního odd. 266 190 156  
603 414 975

601 218 255  
E-shop 266 190 111

E-Mail: [reklamace1@khnet.cz](mailto:reklamace1@khnet.cz)  
[obchod@khnet.cz](mailto:obchod@khnet.cz)

<http://www.uni-max.cz>