

## ZÁRUČNÍ LIST

1. Na výrobky prodávané společností KH Trading je poskytována záruka v délce 24 měsíců od data prodeje dle občanského zákoníku nebo v délce 6 měsíců dle obchodního zákoníku a vztahuje se na prokázané vady materiálu či vady výroby. Jiné nároky ve vztahu na poškození jakéhokoliv druhu, přímé nebo nepřímé, vůči osobám nebo materiálu jsou vyloučeny.
2. Záruka se nevztahuje na závady způsobené neodbornou montáží či manipulací, neodborným zacházením, přetížením, nedodržením instrukcí uvedených v návodu, použitím nesprávného příslušenství nebo nevhodných pracovních nástrojů, zásahem nepovolané osoby, nebo poškozením během transportu či mechanickým poškozením. U některých druhů výrobků či jejich částí, jako je např. příslušenství, motory, uhlíky, těsnící a horkovzdušné prvky, které vyžadují periodickou výměnu, lze při používání předpokládat běžné opotřebení, které již není předmětem záruky.
3. Při uplatňování nároků na záruční opravu je nutno doložit, že výrobek byl prodán prodávajícím, u něhož je výrobek reklamován, a že záruční doba ještě neskončila. Za tímto účelem doporučujeme v zájmu co nejrychlejšího vyřízení reklamace předložit záruční list, opatřený datem výroby a prodeje, výrobním číslem (číslem série), razítkem příslušné prodejny a podpisem prodávajícího, popřípadě platný kupní doklad apod.
4. Reklamaci uplatňujete u prodejce, kde jste výrobek zakoupili, popř. zašlete v nerozloženém stavu do opravy.
5. Záruční doba se prodlužuje o dobu, kdy je výrobek v záruční opravě. Reklamovaný výrobek zasílejte do opravy s popisem závady, řádně zabalený (nejlépe v originální krabici, kterou doporučujeme pro tyto účely uschovat) a s přiloženým vyplněným záručním listem, popřípadě jiným dokladem, potvrzujícím nárok na reklamaci.
6. Výrobky předávejte do servisu pouze ve vyčištěné podobě. V opačném případě je z hygienických důvodů není možné přijmout, nebo je nutné účtovat poplatek za čištění.

### SERVIS

Logistické centrum Klecany  
Topolová 483  
250 67 Klecany

Tel. reklamačního odd.	266 190 156	T-Mobile	603 414 975
	266 190 111	O <sub>2</sub>	601 218 255
Fax	260 190 100	Vodafone	608 227 255

<http://www.KHnet.cz>  
E-Mail: [servis@KHnet.cz](mailto:servis@KHnet.cz)

Výrobek: <b>AIRBRUSH MINI STUDIO SIX</b>	
Typ: <b>BD818</b>	Výrobní číslo (série):
Datum výroby:	Záznamy opravy:
Datum prodeje, razítko, podpis:	

[www.unimax.com](http://www.unimax.com)

## NÁVOD K OBSLUZE

## AIRBRUSH MINI STUDIO SIX



BD818





- Dejte pozor, aby nedošlo k samovolnému spuštění zařízení. Prsty nemějte v blízkosti spouštěcího mechanismu, dokud není bezpodmínečně nutné.
- Pokud má být zařízení nainstalováno k pracovnímu stolu, po dokončení montáže uvolněte pojistné tlačítko.
- Neprovazujte ve výbušném prostředí (při lakování, při práci s kapalnými hořlavými atd.)
- Nepoužívejte ve vlhkém prostředí, nebo pokud je zařízení mokré. Elektrická výzbroj je konstruována pro použití v normálním prostředí s teplotami +5 až +40 °C, s relativní vlhkostí nepřekračující 50 % při teplotě + 40°C.
- Elektrická zařízení podléhají pravidelným revizím ve stanovených lhůtách.

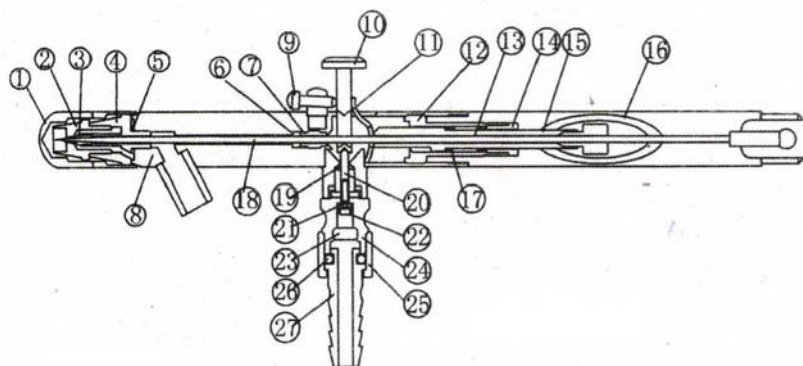
#### ! Stlačený vzduch

- Suchý a stlačený vzduch musí mít na vstupu do zařízení stanovený tlak a musí být dodáván v dostatečném množství. Vyšší tlak zkracuje životnost v důsledku rychlejšího opotřebení a nese riziko zranění.
- Spoj, kterým proudí do zařízení stlačený vzduch, musí mít předepsané rozměry.
- Obzvláštní pozornost je třeba věnovat vodě, jejíž přítomnost způsobuje poškození nářadí. Nezapomeňte proto denně vypouštět z tlakové nádoby kompresoru kondenzovanou vodu a vysušte vždy i hadici, kterou vzduch do nářadí přivádíte.
- Zařízení je nutno chránit před vniknutím nečistot. Proto je třeba dbát na čistotu vstupních a výstupních otvorů.
- Před rozpojením spojů vždy zajistěte uvolnění provozního tlaku na atmosférický.
- Před začátkem práce kontrolujte těsnost všech spojů a případné netěsnosti ihned odstraňte. Netěsnost přetěžuje kompresor a způsobuje značné zvýšení provozních nákladů.
- Pravidelně kontrolujte stav tlakových hadic. V případě jejich mechanického poškození nebo při zjištění netěsnosti, ihned přerušete práci a zajistěte jejich odbornou výměnu. Tlakové hadice nesmí být namáhány krutem – sledujte linku na povrchu hadice, která nesmí být zkroutěná.
- Tlakové hadice nesmí být vedeny místy, kde hrozí nebezpečí mechanického poškození o ostré hrany nebo uskřípnutí.
- Nové hadice profoukněte stlačeným vzduchem.
- Při průchodu konstrukcí je nutno používat průchodky a jejich stav průběžně kontrolovat.
- Používejte ochranné krytky a záslepky pro zabránění vniknutí nečistot do zařízení.

## MONTÁŽ

- Než vyhodíte obal od přístroje, zkontrolujte, zda v něm nezůstaly nějaké součástky. Pokud ano, vyhledejte si díl v seznamu dílů nebo na schématu sestavení a příslušný díl nainstalujte.

#### Schéma zapojení nářadí



## SEZNAM DÍLŮ

Indexové číslo	Číslo položky	Popis	Množství
1	A818-01	Šroub	8
2	A818-02	Zadní kryt	1
3	A818-03	Blok	1
4	A818-04	Zadní část těla přístroje	1
5	A818-05	Šroub	4
6	A818-06	Stator	1
7	A818-07	Ložisko	2
8	A818-08	Rotor	1
9	A818-09	Přední část těla přístroje	1
10	A818-10	Protizávaží	1
11	A818-11	Manometr	1
12	A818-12	Ložisko	1
13	A818-13	Pojistný kroužek	1
14	A818-14	Kompresní kroužek	1
17	A818-17	Válec	1
18	A818-18	Miska pružiny ventilu	1
19	A818-19	Ventil	2
20	A818-20	Šroub	1
21	A818-21	Přední těsnění	1
22	A818-22	Přední kryt	1
23	A818-23	Odvodňovací ventil	1
24	A818-24	Těsnící kroužek	1
25	A818-25	Blok motoru	1
26	A818-26	Těsnící kroužek	1
27	A818-27	Hlava válců	1
28	A818-28	Šroub víka	4
29	A818-29	Filtr	1
30	A818-30	Rukojeť	1
31	A818-31	Tlakový spínač	1
32	A818-32	Regulátor tlaku	1
33	A818-33	Kondenzátor	1
34	A818-34	Spínač	1
35	A818-35	Drát	1
36	A818-36	Pryžová vložka	4
37	A818-37	Matice	1
38	A818-38	Odvod vzduchu	2
39	A818-39	Spojení	1

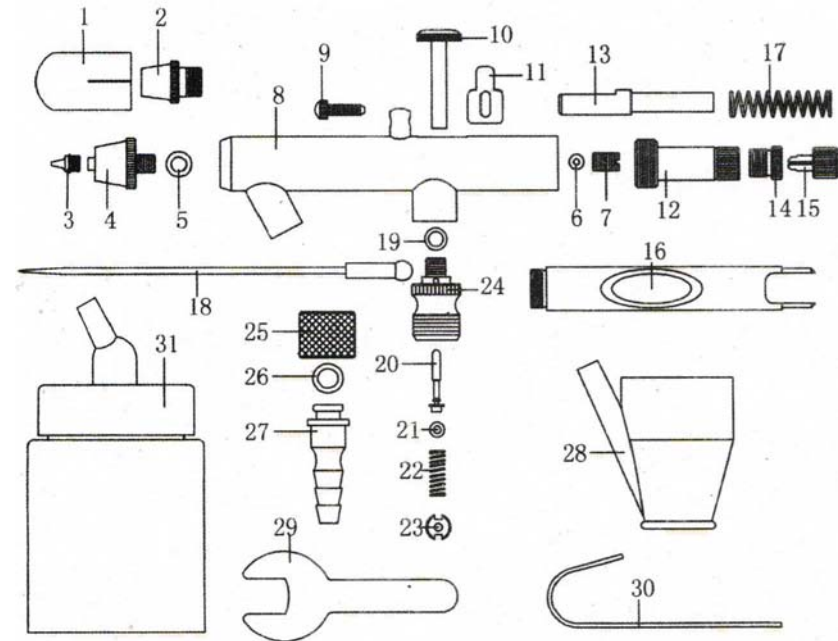
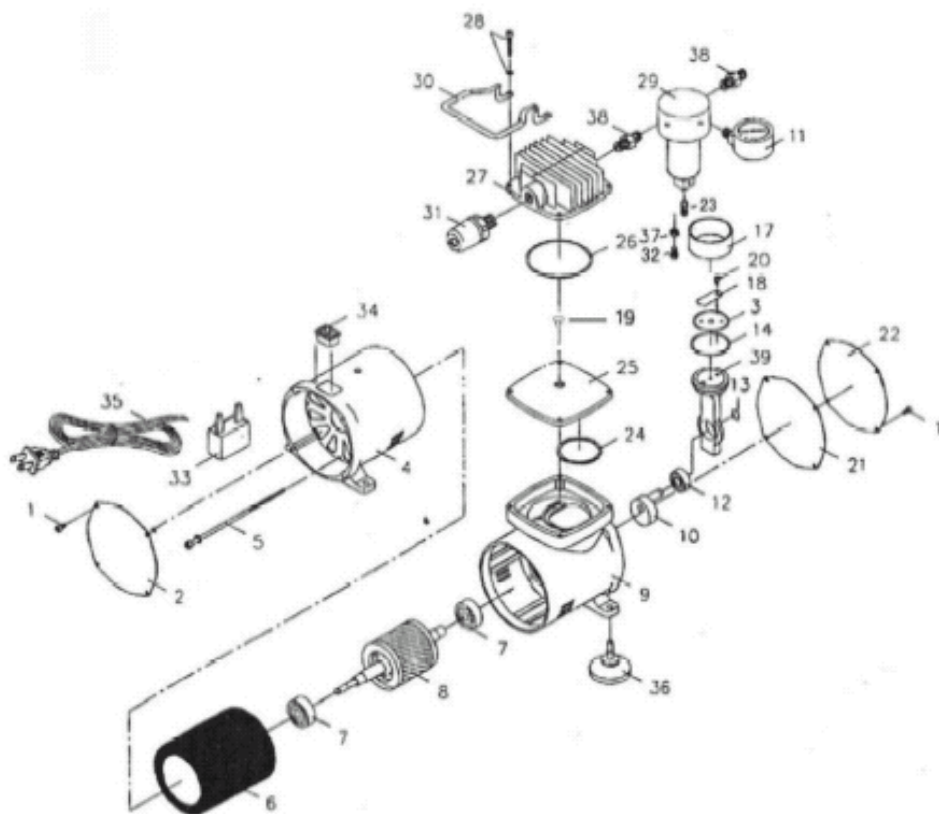
## UPOZORNĚNÍ

Pokud dojde k poruše, zašlete přístroj na adresu prodejce, oprava bude provedena v co nejkratším termínu. Stručný popis závady zkrátí její hledání a dobu opravy. V záruční době k přístroji přiložte záruční list a doklad o koupi. Také po uplynutí záruční doby jsme tu pro Vás a případné opravy provedeme za příznivé ceny.

Abyste zabránili poškození přístroje při přepravě, bezpečně jej zabalte nebo použijte originální obal. Za poškození při přepravě neneseme odpovědnost a při reklamaci u přepravní služby záleží na úrovni balení a zabezpečení proti poškození.

Pozn.: Vyobrazení se může lišit od dodaného výrobku, stejně jako se může lišit rozsah a typ dodaného příslušenství. Je to důsledek vývoje a takové varianty ovšem nemají žádný vliv na správnou funkci výrobku.

## ROZKRESLENÍ DÍLŮ

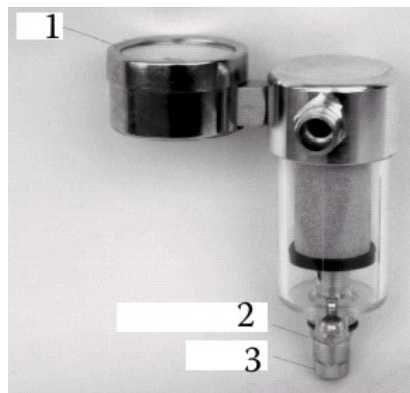


### Popis

1. Ochranná čepice
2. Vzduchový uzávěr
3. Tryska
4. Tělo vzduchového uzávěru
5. Těsnící kroužek
6. Těsnění
7. Těsnící matice
8. Tělo
9. Nastavovací šroub
10. Spoušťová páka
11. Kolébkový spínač
12. Jehlová objímka
13. Jehlové upínací vodítko
14. Šroub ventilu
15. Jehlové upínací síťka
16. Kryt jehly (ruční)
17. Zdroj
18. Jehla
19. Těsnící kroužek
20. Vřeteno ventilu

21. Těsnící kroužek
22. Zdroj
23. Šroub ventilu
24. Tělo ventilu
25. Připojovací matice hadice
26. Těsnící kroužek konektoru hadice
27. Konektor hadice
28. Kovová čepice 5 cc
29. Klíč 7 mm
30. Kovový háček
31. Sestava skleněného zvonu 22 cc

#### Regulátor a filtr s měřidlem:



- 1=Měřidlo  
2=Jehla pro uvolnění vody  
3=Dolní matice

## OBSLUHA

1. Připojte jeden konec vzduchové hadice ke vzduchovému kompresoru a druhý konec připojte k airbrush nebo k jinému vzduchovému přístroji. Ujistěte se, že připojení jsou vzduchotěsná.
2. Vybte vhodnou přípojku zdroje energie podle místního zdroje energie.
3. Zapněte přístroj a vzduchový kompresor bude kontinuálně pracovat.
4. Po ukončení práce přístroj vypněte.

#### Jak rozprašovat:

1. Příslušně zužte čepici a doplňte do ní kapalinu.
2. Držte airbrush v ruce.
3. Stisknutím hlavní páky se uvolní proud vzduchu. Poté páku postupně táhněte dozadu pro rozprašení barvy.
4. Průběh vstříkovaného paprsku se bude lišit podle vzdálenosti mezi airbrush a pracovní plochou.
5. Pro lineární paprsek odpojte jehlový kryt a držte airbrush blízko pracovní plochy.
  1. Průměr trubice ovlivňuje pracovní tlak vzduchových nástrojů.
  2. Otočte dolní maticí ve směru pohybu hodinových ručiček pro snížení tlaku. Pro zvýšení tlaku otočte dolní maticí proti směru pohybu hodinových ručiček.
  3. Stiskněte dolní jehlu pro uvolnění vody.

## ÚDRŽBA

- Nářadí udržujte vždy v čistotě. Nečistoty, které vniknou do mechanismu nářadí mohou způsobit poškození nářadí.
- Na čištění nepoužívejte agresivní čisticí prostředky a rozpouštědla.
- Plastové díly doporučujeme otřít hadříkem navlhčeným v mýdlové vodě.
- Kovové povrchy ošetřete hadrem navlhčeným v petroleji.
- Nepoužívané zařízení uskladněte nakonzervované na suchém místě, kde nebude korodovat.
- Veškeré údržbové práce je nutno vykonávat pouze když je zásuvka vytažená ze sítě.
- Udržujte těleso ventilátoru čisté, aby bylo zajištěno řádné chlazení motoru.
- Veškeré údržbové práce smí vykonávat pouze odborný personál.
- Pro opravy používejte pouze originální náhradní díly.

**Uhliky, unášecí kotouč i návlek jsou z hlediska zákonné záruky na zboží věci spotřební ve smyslu zákona.**

#### Mazání

Pracovní plochy mechanismů pravidelně dle potřeby namažte vhodným mazivem.

1. Vyprázdněte misku s kapalinou a opláchněte ji vodou či ředidlem pomocí kartáče.
2. Znovu naplňte misku vodou či ředidlem, zablokujte jehlový kryt prstem a rozprašujte. Vzduch proudí opačným směrem do trysky. Tím se vyčistí zbylá barva v airbrush.

## LIKVIDACE

Po skončení životnosti výrobku je nutné při likvidaci vzniklého odpadu postupovat v souladu s platnou legislativou. Výrobek se skládá z kovových a plastových částí, které jsou po roztřídění samostatně recyklovatelné.

1. Demontujte všechny díly stroje.
  2. Díly roztřídte dle tříd odpadu (kovy, pryž, plasty apod.). Vytříděný materiál odevzdejte k dalšímu využití.
  3. Elektroodpad (použité elektrické ruční nářadí, elektromotory, nabíjecí zdroje, elektronika, akumulátory, baterie...).
- Vážený zákazníku z hlediska platných předpisů o odpadech se v případě elektroodpadu jedná o nebezpečný odpad, jehož likvidace podléhá zvláštnímu režimu. Je zakázáno vyhazovat elektroodpad do nádob určených pro sběr komunálního odpadu. Je též možné přístroj odevzdat do sběrných míst elektroodpadu. Informace o místech sběru obdržíte na zastupitelstvu obce nebo na Internetu.

- Po skončení životnosti výrobku je nutné při likvidaci vzniklého odpadu postupovat v souladu s platnou legislativou. Výrobek se skládá z kovových a plastových částí, které jsou po roztřídění samostatně recyklovatelné.
  1. Demontujte všechny díly stroje.
  2. Díly roztřídte dle tříd odpadu (kovy, pryž, plasty apod.). Vytříděný materiál odevzdejte k dalšímu využití.