

uni-max

NÁVOD K OBSLUZE
PŮVODNÍ

NÝTOVACÍ PÁKOVÉ KLEŠTĚ 380 MM



BT802

Vážený zákazníku, děkujeme Vám za zakoupení produktu uni-max.

Naše společnost je připravena Vám poskytnout své služby – než výrobek zakoupíte, při koupi i po zakoupení. V případě jakýchkoli dotazů, návrhů či doporučení kontaktujte naše obchodní místo. Vynasnažíme se Váš návrh zvážit a reagovat v rámci možností.

První použití zařízení je ve smyslu tohoto návodu právním krokem, kterým uživatel svou svobodnou vůlí stvrzuje, že tento návod řádně prostudoval, zcela pochopil jeho smysl a seznámil se všemi riziky.

POZOR! Nepokoušejte se uvést (popř. používat) zařízení dříve, než se seznámíte s celým návodem k obsluze. Návod uschovejte pro příští použití.

Pozornost je třeba věnovat zejména pokynům týkajících se bezpečnosti práce. Nedodržení nebo nepřesné provádění těchto pokynů může být příčinou úrazu vlastní osoby nebo osob jiných, popřípadě může dojít k poškození zařízení nebo zpracovávaného materiálu.

Dbejte zejména bezpečnostních instrukcí uvedených na štítcích, kterými je zařízení opatřeno. Tyto štítky neodstraňujte, ani nepoškozujte.

Pro usnadnění případné komunikace si zde opište číslo faktury popř. kupního dokladu.

POPIS

Určené pro trhací nýty 2,4; 3,2; 4,0; 4,8 a 6,4 mm z materiálů hliník, měď, ocel, nerezová ocel; 5 nýtovacích koncovek; plastová sběrná nádoba pro zachycení odtržených hřebíků nýtů; čelisti z tvrdé Cr-MoV oceli; snadné nastavení pracovního rozsahu; antivibrační ochrana a ergonomická rukojeť. Celková délka 380 mm.

TECHNICKÁ DATA

Určeno pro trhací nýty	2,4; 3,2; 4,0; 4,8 a 6,4 mm
Materiál trhacích nýtů	hliník, měď, ocel, nerez
Max. pracovní zdvih	9 mm
Max. účinný pracovní zdvih	7 mm
Celková délka.....	380 mm
Max. násobek síly.....	30
Hmotnost.....	1,2 kg

Správnost textu, grafů a údajů se váže na dobu tisku. V zájmu neustálého zlepšování našich výrobků může bez předchozího upozornění dojít ke změně technických údajů.

BEZPEČNOSTNÍ OPATŘENÍ

Symbolsy používané v těchto instrukcích



Pozor! Označuje nebezpečí zranění nebo velké materiální škody.



Varování! Nebezpečí poškození



Poznámka: Dodatečná informace

Význam samolepících značek s bezpečnostními symboly:



Používej ochranu zraku



Používej ochranný oblek



Používej ochranné rukavice



Používej ochrannou obuv

! Obecné

- Igelitové sáčky použité v obalu mohou být nebezpečné pro děti a zvířata.
- Seznamte se s tímto zařízením, jeho ovládním, provozem, prvky tohoto zařízení a možnými riziky spojenými s jeho nesprávným užíváním.
- Zajistěte, aby uživatel zařízení byl pečlivě seznámen s ovládním, provozem, prvky tohoto zařízení a možnými nebezpečími, plynoucími z jeho užívání.
- Udržujte pracoviště v čistotě. Nepořádek v pracovním prostoru může způsobit nehodu.
- Nikdy nepracujte ve stísněných nebo špatně osvětlených prostorách. Vždy zkontrolujte, zda je podlaha stabilní a zda je dobrý přístup k práci. Vždy udržujte stabilní postoj.
- Neustále sledujte postup práce, a používejte všechny smysly. Nepokračujte v práci, pokud se na ni nemůžete plně soustředit.
- O své nářadí pečujte a udržujte je čisté.
- Rukojeti a ovládací prvky udržujte suché a beze stop olejí a tuků.
- Zabraňte přístupu, zvířat, dětí a nepovolaných osob.
- Nestrkejte ruce do pracovního prostoru.
- Nikdy neponechejte za provozu zařízení bez dozoru.
- Nepoužívejte zařízení pro jiný účel, než ke kterému je určeno.
- Při práci používejte osobní ochranné pracovní prostředky (např. brýle, chrániče sluchu, apod.).
- Se zařízením nepracujte pod vlivem alkoholu a omamných látek.
- Trpíte-li závratěmi, oslabením nebo mdlobami, se zařízením nepracujte.
- Jakékoli úpravy zařízení nejsou povoleny. **NEPOUŽÍVEJTE** v případech, že zjistíte ohnutí, prasklinu nebo jiné poškození.
- Před použitím stroje zkontrolujte, jsou-li pevně dotaženy všechny šrouby.
- Zajistěte správnou údržbu stroje. Před použitím zkontrolujte, zda nedošlo k poškození.
- Při údržbě a opravě používejte pouze originální náhradní díly.
- Použití přidavných zařízení nebo příslušenství nedoporučených dodavatelem může vést ke zraněním.
- Pro konkrétní práci zvolte vhodné zařízení. Nesnažte se přetěžovat přístroje či příslušenství s malým výkonem a používat je pro práci, která vyžaduje větší strojní zařízení.
- Zařízení nepřetěžujte. Práci odměňujte tak, aby mohlo bez námahy pracovat optimální rychlostí. Na poškození způsobené přetížením se nevztahuje záruka.
- Zařízení není určeno pro práci pod vodou, ani ve vlhkém prostředí.
- Pokud zařízení delší dobu nepoužíváte, uložte ho na suchém uzamčeném místě mimo dosah dětí.
- Zkontrolujte, zda některé díly nejsou prasklé nebo zadřené, přesvědčte se, že všechny díly jsou správně nasazené. Kontrolujte i všechny další podmínky, které mohou ovlivnit funkci nářadí.
- Pokud není jinak uvedeno v tomto návodu, je nutné poškozené díly a bezpečnostní prvky opravit nebo vyměnit.

! Jemná mechanika

- Přístroj nikdy neupínejte do svěráku.
- Chraňte přístroj před nárazy a pádem. Po skončení práce ho uložte.

! Sestavy

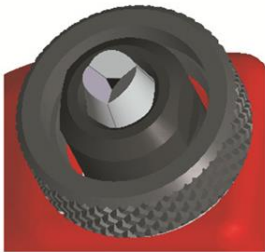
- Nepoužívejte zařízení, dokud není kompletně sestaveno podle pokynů manuálu.

MONTÁŽ

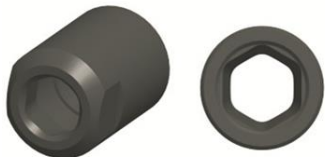
- Než vyhodíte obal od přístroje, zkontrolujte, zda v něm nezůstaly nějaké součástky. Pokud ano, vyhledejte si díl v seznamu dílů nebo na schématu sestavení a příslušný díl nainstalujte.

Toto pevné a vysoce kvalitní nýtovací nářadí je používáno pro instalaci trhacích nýtů do materiálů, které jsou uvedeny v Technických datech.

- S nářadím je dodáváno 5 nýtovacích koncovek pro trhací nýt.



Šestihránná upínací čelist s patentovanou konstrukcí a 3 čelisti z legované oceli, prodlužují provozní životnost a zaručují větší odolnost.



1. Mohou být použity nýty z nerezové oceli s průměrem 4 mm.

	2,4 mm	3,2 mm	4,0 mm	4,8 mm	6,4 mm
Hliník	•	•	•	•	•
Ocel	•	•	•	•	•
Nerezová ocel	•	•	•		

2. Rýhovaná objímka je snadno nastavena a demontována ručně.



3. Zesílená 3 mm rukojeť s tepelným zpracováním; Nárazuvzdorná konstrukce snižuje rázy při práci.



Kovaný a tepelně zpracovaný materiál pro dlouhou životnost produktu.

4. Z důvodu úspory místa a bezproblémové změny používání nýtovacích vodítek, jsou tato vodítka umístěna ve spodní části zásobníku na odstřížené nýty.



5. Zásobník na odstřížené nýty by měl být používán pro recyklaci nýtů a pro ochranu životního prostředí.

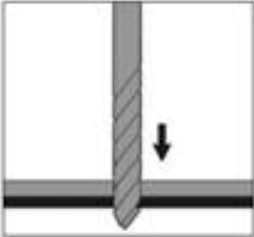
Montáž ve směru pohybu hodinových ručiček



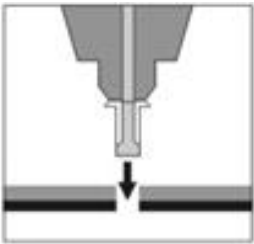
Demontáž proti směru pohybu hodinových ručiček

OBSLUHA

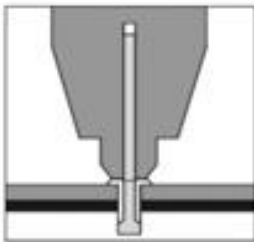
Pracovní postup:



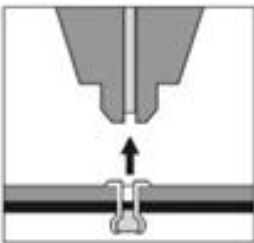
- 1 Vyvrtejte vhodný otvor současně do obou materiálů, které budou snýtovány.



- 2 Vložte do nýtovacích kleští nýt s požadovanou specifikací.



- 3 Zasuňte nýt s nýtovacími kleštěmi do vytvořeného otvoru.



- 4 Přitlačte k sobě rukojeti, aby bylo provedeno snýtování a odstřížení nýtu, a potom nýtovací kleště vyjměte.

Poznámky:

1. Tyto nýtovací kleště **nemohou** být použity jako nástroj pro úder, protože se spojení mezi sestavou vnější objímky a těla nářadí uvolní a zdeformuje.
2. Při použití musí být nýtovací hlava, nýt a obrobek blízko u sebe. Nýtovací hlava a nýtovací kleště musí být ve svislé poloze, aby byl zajištěn ideální výsledek práce.
3. Jakmile bude zásobník na nýty zaplněn, sejměte jej prosím a proveďte jeho vyčištění.
4. Doporučujeme vám pravidelně přidávat 1 – 2 kapky mazacího oleje na spojovací čepy, aby se prodloužila provozní životnost čepů tohoto nářadí.

ÚDRŽBA

- Nářadí udržujte vždy v čistotě. Nečistoty, které vniknou do mechanismu nářadí mohou způsobit poškození nářadí.
- Na čištění nepoužívejte agresivní čisticí prostředky a rozpouštědla.
- Plastové díly doporučujeme otřít hadříkem navlhčeným v mýdlové vodě.
- Kovové povrchy ošetřete hadrem navlhčeným v petroleji.
- Nepoužívané zařízení uskladněte nakonzervované na suchém místě, kde nebude korodovat.
- Veškeré údržbářské práce smí vykonávat pouze odborný a znalý personál.
- Pro opravy používejte pouze originální náhradní díly.

Mazání

Pracovní plochy mechanismů pravidelně dle potřeby namažte vhodným mazivem.

LIKVIDACE

Po skončení životnosti výrobku je nutné při likvidaci vzniklého odpadu postupovat v souladu s platnou legislativou. Výrobek se skládá z kovových a plastových částí, které jsou po roztřídění samostatně recyklovatelné.

1. Demontujte všechny díly nástroje.
 2. Díly roztřídte dle tříd odpadu (kovy, pryž, plasty apod.).
- Vytříděný materiál odevzdejte k dalšímu využití.

UPOZORNĚNÍ

Pokud dojde k poruše, zašlete přístroj na adresu prodejce, oprava bude provedena v co nejkratším termínu. Stručný popis závady zkrátí její hledání a dobu opravy. V záruční době k přístroji přiložte záruční list a doklad o koupi. Také po uplynutí záruční doby jsme tu pro Vás a případné opravy provedeme za příznivé ceny.

Abyste zabránili poškození přístroje při přepravě, bezpečně jej zabalte nebo použijte originální obal. Za poškození při přepravě neneseme odpovědnost a při reklamaci u přepravní služby záleží na úrovni balení a zabezpečení proti poškození.

Pozn.: Vyobrazení se může lišit od dodaného výrobku, stejně jako se může lišit rozsah a typ dodaného příslušenství. Je to důsledek vývoje a takové varianty ovšem nemají žádný vliv na správnou funkci výrobku.

KONTAKTY

unitechnic.cz s.r.o.
Reklamační a servisní oddělení
Areál bývalého cukrovaru
Hlavní 29 (hala č.3 uni-max)
277 45 Úžice

Tel. Reklamačního odd. 266 190 156
603 414 975
601 218 255
E-shop 266 190 111

E-Mail: reklamace1@khnet.cz
obchod@khnet.cz

<http://www.uni-max.cz>