

ZÁRUČNÍ LIST

1. Na výrobky je poskytována záruka v délce 24 měsíců od data prodeje dle občanského zákoníku nebo v délce 12 měsíců dle obchodního zákoníku a vztahuje se na prokázané vady materiálu či vady výroby. Jiné nároky ve vztahu na poškození jakéhokoliv druhu, přímé nebo nepřímé, vůči osobám nebo materiálu jsou vyloučeny.
2. Záruka se nevztahuje na závady způsobené neodbornou montáží či manipulací, neodborným zacházením, přetížením, nedodržením instrukcí uvedených v návodu, použitím nesprávného příslušenství nebo nevhodných pracovních nástrojů, zásahem nepovolané osoby, nebo poškozením během transportu či mechanickým poškozením. U některých druhů výrobků či jejich částí, jako je např. příslušenství, motory, uhlíky, těsnící a horkovzdušné prvky, které vyžadují periodickou výměnu, lze při používání předpokládat běžné opotřebení, které již není předmětem záruky.
3. Při uplatňování nároků na záruční opravu je nutno doložit, že výrobek byl prodán prodávajícím, u něhož je výrobek reklamován, a že záruční doba ještě neskončila. Za tímto účelem doporučujeme v zájmu co nejrychlejšího vyřízení reklamace předložit záruční list, opatřený datem výroby a prodeje, výrobním číslem (číslem série), razítkem příslušné prodejny a podpisem prodávajícího, popřípadě platný kupní doklad apod.
4. Reklamaci uplatňujete u prodejce, kde jste výrobek zakoupili, popř. zašlete v nerozloženém stavu do opravy.
5. Záruční doba se prodlužuje o dobu, kdy je výrobek v záruční opravě. Reklamovaný výrobek zasílejte do opravy s popisem závady, řádně zabalený (nejlépe v originální krabici, kterou doporučujeme pro tyto účely uschovat) a s přiloženým vyplněným záručním listem, popřípadě jiným dokladem, potvrzujícím nárok na reklamaci.
6. Výrobky předávejte do servisu pouze ve vyčištěné podobě. V opačném případě je z hygienických důvodů není možné přijmout, nebo je nutné účtovat poplatek za čištění.

unitechnic.cz s.r.o.
Reklamační a servisní oddělení
Areál bývalého cukrovaru
Hlavní 29 (hala č.3 uni-max)
277 45 Úžice

Tel. reklamačního odd.	266 190 156	T-Mobile	603 414 975
	266 190 111	O ₂	601 218 255
Fax	266 190 100	Vodafone	608 227 255

<http://www.uni-max.cz>
E-Mail: reklamace1@khnet.cz
obchod@khnet.cz

Výrobek: Šroubovák pneumatický 1/4"	
Typ: CA5021	Výrobní číslo (série):
Datum výroby:	Záznamy opravy:
Datum prodeje, razítko, podpis:	

www.uni-max.com

NÁVOD K OBSLUZE PŮVODNÍ ŠROUBOVÁK PNEUMATICKÝ 1/4"



www.uni-max.com

CA5021

Vážený zákazníku, děkujeme Vám za zakoupení produktu uni-max.

Naše společnost je připravena Vám poskytnout své služby – než výrobek zakoupíte, při koupi i po zakoupení. V případě jakýchkoli dotazů, návrhů či doporučení kontaktujte naše obchodní místo. Vynasnažíme se Váš návrh zvážit a reagovat v rámci možností.

První použití zařízení je ve smyslu tohoto návodu právním krokem, kterým uživatel svou svobodnou vůlí stvrzuje, že tento návod řádně prostudoval, zcela pochopil jeho smysl a seznámil se všemi riziky.

POZOR! Nepokoušejte se uvést (popř. používat) zařízení dříve, než se seznámíte s celým návodem k obsluze. Návod uschovejte pro příští použití.

Pozornost je třeba věnovat zejména pokynům týkajících se bezpečnosti práce. Nedodržení nebo nepřesné provádění těchto pokynů může být příčinou úrazu vlastní osoby nebo osob jiných, popřípadě může dojít k poškození zařízení nebo zpracovávaného materiálu.

Dbejte zejména bezpečnostních instrukcí uvedených na štítcích, kterými je zařízení opatřeno. Tyto štítky neodstraňujte, ani nepoškozujte.

Pro usnadnění případné komunikace si zde opište číslo faktury popř. kupního dokladu.

POPIS

Pneumatický šroubovák se 1/4" uchycením nástroje má 1 800 ot./min, utahovací moment 5,1 – 12 Nm, pracovní tlak 6,3 bar, spotřebu vzduchu 0,11 m³/min, připojení vzduchu 1/4", vibrace 3,6 m/sec.

TECHNICKÁ DATA

Utahovací moment	5,1 – 12 Nm
Pracovní tlak	6,3 bar
Spotřeba vzduchu	0,11 m ³ /min
Připojení vzduchu	1/4"
Vibrace	3,6 m/sec
Doporučená max. délka hadice	10m
Úroveň akustického tlaku	105 dB
Hmotnost brutto	1,55 kg

Správnost textu, grafů a údajů se váže na dobu tisku. V zájmu neustálého zlepšování našich výrobků může bez předchozího upozornění dojít ke změně technických údajů.

SEZNAM DÍLŮ

Č.	KAT. Č.	POPIS	Č.	KAT. Č.	POPIS
1	ACA0001	POJISTNÝ KROUŽEK (3)	28	ACA0028	KOLÍK (ø 2 X 55)
2	ACA0002	PODLOŽKA	29	ACA0029	LOPATKA ROTORU (5)
3	ACA0003	PRUŽINA	30	ACA0030	ROTOR
4	ACA0004	DRŽÁK PRUŽINY	31	ACA0031	VÁLEC
5	ACA0005	SKŘÍN SPOJKY	32	ACA0032	KONCOVÁ PŘÍRUBA
6	ACA0006	DISTANČNÍ KROUŽEK	33	ACA0033	PODLOŽKA VÁLCE
7	ACA0007	STAVITELNÁ MATICE	34	ACA0034	SKŘÍN
8	ACA0008	PODLOŽKA	35	ACA0035	KOLÍK (ø 2,5 x 26,8)
9	ACA0009	PRUŽINA	36	ACA0036	SPOUŠTĚCÍ SPINAČ
10	ACA0010	PODLOŽKA	37	ACA0037	PRUŽINA
11	ACA0011	OCELOVÁ KULIČKA (1/4") (4)	38	ACA0038	O-KROUŽEK (ø 10,82 x 1,78)
12	ACA0012	UNAŠEČ SPOJKY	39	ACA0039	ZPĚTNÝ VENTIL
13	ACA0013	OCELOVÁ KULIČKA (1/8")	40	ACA0040	O-KROUŽEK (ø 15,5 x 1,5)
14	ACA0014	VŘETENO S VAČKOU	41	ACA0041	POUZDRO ZPĚTNÉHO VENTILU
15	ACA0015	VNITŘNÍ DORAZOVÝ KROUŽEK	42	ACA0042	O-KROUŽEK (ø 4,42 x 2,62)
16	ACA0016	HNACÍ KUS	43	ACA0043	ŠKRTICÍ VENTIL
17	ACA0017	KROUŽEK	44	ACA0044	O-KROUŽEK (ø 15 x 2)
18	ACA0018	UPÍNAČÍ MATICE	45	ACA0045	TLUMÍCÍ PODLOŽKA
19	ACA0019	KULIČKOVÉ LOŽISKO (6201zz)	46	ACA0046	ZÁVITOREZNÝ ŠROUB (ø 3 x 10)
20	ACA0020	VNITŘNÍ PŘEVOD	47	ACA0047	PŘÍVOD VZDUCHU
21	ACA0021	VODÍTKO PRUŽINY	48	ACA0048	ZVLNĚNÁ PODLOŽKA
22	ACA0022	KUŽELOVÁ PRUŽINA	49	ACA0049	DIFUZÉR VÝFUKU
23	ACA0023	PRACOVNÍ VŘETENO	50	ACA0050	O-KROUŽEK (ø 10,8 x 2,4)
24	ACA0024	JEHLVÝ VÁLEČEK (ø 4 x 13,8) (3)	51	ACA0051	KOLÍK (ø 3 x 22,8)
25	ACA0025	PLANETOVÝ PŘEVOD (3)	52	ACA0052	KRYT
26	ACA0026	LOŽISKO (2)	53	ACA0053	KLÍČ (17 mm)
27	ACA0027	PŘEDNÍ PŘÍRUBA	54	ACA0054	ŠESTIHRANNÝ KLÍČ (1/4")

BEZPEČNOSTNÍ OPATŘENÍ

Pracoviště doporučujeme vybavit tabulkami se zásadami bezpečné práce:

Symbolsy používané v těchto instrukcích



Pozor!

Označuje nebezpečí zranění nebo velké materiální škody.



Nebezpečí zachycení!

Pozor na zranění z důvodu zachycení částí těla nebo oblečení rotujícími částmi.



Varování!

Nebezpečí poškození



Poznámka:

Dodatečná informace

Význam samolepících značek s bezpečnostními symboly:



Před použitím čti návod!



Používej ochranu zraku!



Používej ochranu sluchu!

Samolepící značky umístěte na plochách zařízení, které jsou za každých okolností viditelné pro obsluhu stroje před uvedením do chodu i během něho.

! Obecné

- Igelitové sáčky použité v obalu mohou být nebezpečné pro děti a zvířata.
- Seznamte se s tímto zařízením, jeho ovládním, provozem, prvky tohoto zařízení a možnými riziky spojenými s jeho nesprávným užíváním.
- Zajistěte, aby uživatel zařízení byl pečlivě seznámen s ovládním, provozem, prvky tohoto zařízení a možnými nebezpečími, plynoucími z jeho užívání.
- Dbejte vždy bezpečnostních instrukcí uvedených na štítcích. Tyto štítky neodstraňujte, ani nepoškozujte. V případě poškození nebo nečitelnosti štítku kontaktujte dodavatele.
- Udržujte pracoviště v pořádku a čistotě. Nepořádek v pracovním prostoru může způsobit nehodu.
- Nikdy nepracujte ve stísněných nebo špatně osvětlených prostorách. Vždy zkontrolujte, zda je podlaha stabilní a zda je dobrý přístup k práci. Vždy udržujte stabilní postoj.
- Neustále sledujte postup práce, a používejte všechny smysly. Nepokračujte v práci, pokud se na ni nemůžete plně soustředit.
- O své nářadí pečujte a udržujte je čisté.
- Rukojeti a ovládací prvky udržujte suché a beze stop olejů a tuků.
- Zabraňte přístupu, zvířat, dětí a nepovolaných osob.
- Nestrkejte nohy nebo ruce do pracovního prostoru.
- Nikdy neponechejte za provozu zařízení bez dozoru.
- Nepoužívejte zařízení pro jiný účel, než ke kterému je určeno.

- Při práci používejte osobní ochranné pracovní prostředky (např. brýle, chrániče sluchu, respirátor, bezpečnostní obuv, apod.).
- Nepřepínejte se, používejte vždy obě ruce.
- Se zařízením nepracujte pod vlivem alkoholu a omamných látek.
- Trpíte-li závratěmi, oslabením nebo mdlobami, se zařízením nepracujte.
- Nikdy neprovádějte údržbu zařízení za provozu.
- Objeví-li se neobvyklý zvuk nebo jiný neobvyklý jev, okamžitě šroubovák zastavte a přerušte práci.
- Při údržbě a opravě používejte pouze originální náhradní díly.
- Použití přídatných zařízení nebo příslušenství nedoporučených dodavatelem může vést ke zraněním.
- Pro konkrétní práci zvolte vhodné zařízení. Nesnažte se přetěžovat přístroje či příslušenství s malým výkonem a používat je pro práci, která vyžaduje větší strojní zařízení.
- Zařízení nepřetěžujte. Práci odměňujte tak, aby mohlo bez námahy pracovat optimální rychlostí. Na poškození způsobené přetížením se nevztahuje záruka.
- Chraňte zařízení před nadměrnou teplotou a slunečním zářením.
- Zařízení není určeno pro práci pod vodou, ani ve vlhkém prostředí.
- Pokud zařízení delší dobu nepoužíváte, uložte ho na suchém uzamčeném místě mimo dosah dětí.
- Před spuštěním nářadí zkontrolujte všechny bezpečnostní prvky, zda pracují hladce a účinně. Přesvědčte se, zda všechny pohyblivé díly jsou v dobrém stavu.
- Zkontrolujte, zda některé díly nejsou prasklé nebo zadřené, přesvědčte se, že všechny díly jsou správně nasazené. Kontrolujte i všechny další podmínky, které mohou ovlivnit funkci nářadí.
- Pokud není jinak uvedeno v tomto návodu, je nutné poškozené díly a bezpečnostní prvky opravit nebo vyměnit.

! Jemná mechanika

- Chraňte šroubovák před nárazy a pádem.

! Sestavy

- Nepoužívejte zařízení, dokud není kompletně sestaveno podle pokynů manuálu.

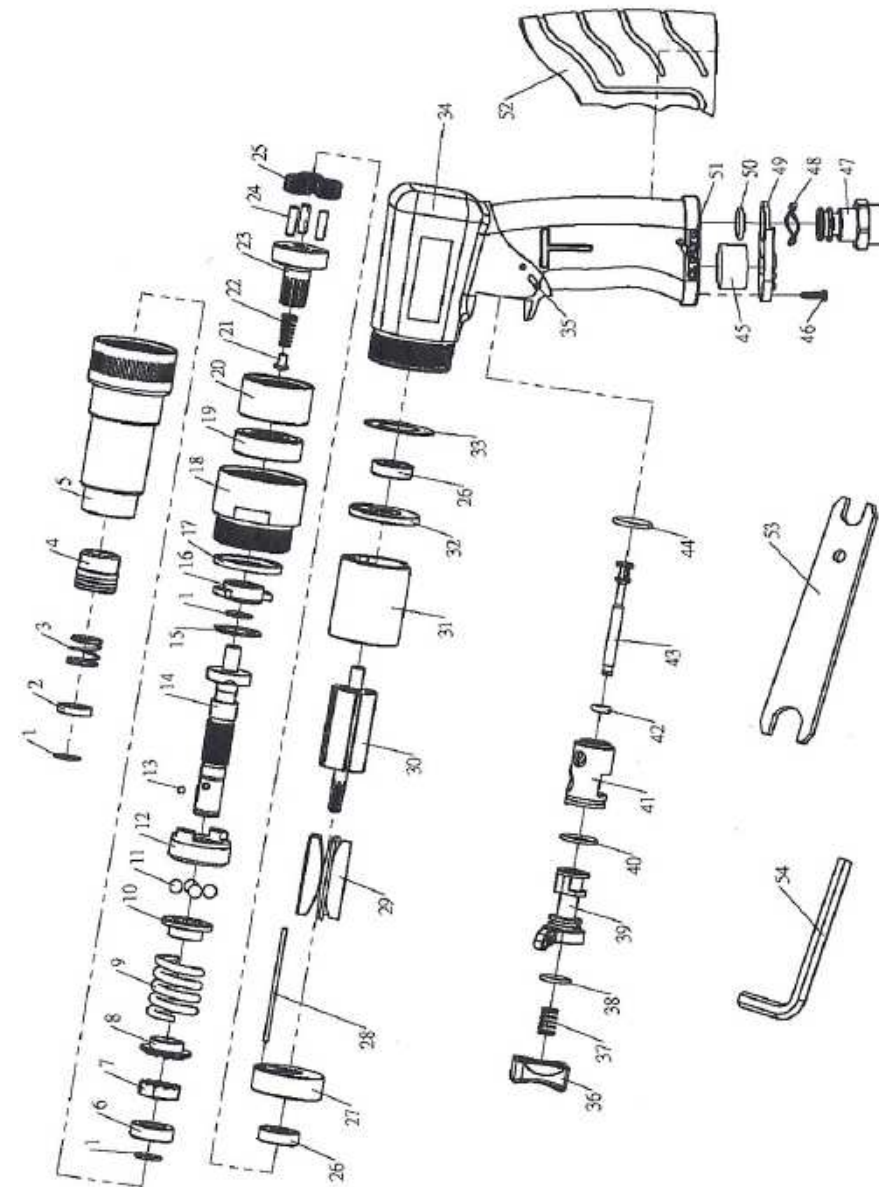
! Ruční nástroje

- Nářadí neodkládejte do chvíle, dokud se úplně nezastaví.
- Při odkládání nářadí dbejte na to, aby nebylo opřeno o nástroj.
- Nářadí nikdy neupínejte do svěráku.
- Mějte zpracovávaný předmět pevně uchycený a buďte nanejvýše opatrní při manipulaci s ním nebo při jeho uvolňování.

! Rotační nástroje

- Vždy mějte na sobě vhodný oděv (Např. nenoste volné části oděvu, kravaty či šperky, dlouhé vlasy svazujte dozadu, chraňte si nohy a nenoste obnošenou obuv. Rukávy košil si zapněte nebo vyhrňte). Nebezpečí zachycení a namotání rotujícími částmi.
- Neodstraňujte ochranné kryty a dbejte, aby byla vždy dosažena maximální ochrana obsluhy.
- Během práce se vyvarujte kontaktu s pohyblivými se díly. Udržujte ruce mimo dosah rotujících dílů.

ROZKRESLENÍ DÍLŮ



ÚDRŽBA

- Nářadí udržujte vždy v čistotě. Nečistoty, které vniknou do mechanismu nářadí mohou způsobit poškození nářadí.
- Na čištění nepoužívejte agresivní čisticí prostředky a rozpouštědla.
- Plastové díly doporučujeme otřít hadříkem navlhčeným v mýdlové vodě.
- Kovové povrchy ošetřete hadrem navlhčeným v petroleji.
- Nepoužívané zařízení uskladněte nakonzervované na suchém místě, kde nebude korodovat.
- Pro opravy použijte pouze originální náhradní díly.

LIKVIDACE

Po skončení životnosti výrobku je nutné při likvidaci vzniklého odpadu postupovat v souladu s platnou legislativou. Výrobek se skládá z kovových a plastových částí, které jsou po roztřídění samostatně recyklovatelné.

1. Demontujte všechny díly stroje nebo nářadí.
2. Díly roztřídte dle tříd odpadu (kovy, pryž, plasty apod.). Vytříděný materiál odevzdejte k dalšímu využití.
3. Elektroodpad (použitá elektrická ruční nářadí, elektromotory, nabíjecí zdroje, elektronika, akumulátory, baterie...).

UPOZORNĚNÍ

Pokud dojde k poruše, zašlete přístroj na adresu prodejce, oprava bude provedena v co nejkratším termínu. Stručný popis závady zkrátí její hledání a dobu opravy. V záruční době k přístroji přiložte záruční list a doklad o koupi. Také po uplynutí záruční doby jsme tu pro Vás a případné opravy provedeme za příznivé ceny.

Abyste zabránili poškození přístroje při přepravě, bezpečně jej zabalte nebo použijte originální obal. Za poškození při přepravě neneseme odpovědnost a při reklamaci u přepravní služby záleží na úrovni balení a zabezpečení proti poškození.

Pozn.: Vyobrazení se může lišit od dodaného výrobku, stejně jako se může lišit rozsah a typ dodaného příslušenství. Je to důsledek vývoje a takové varianty ovšem nemají žádný vliv na správnou funkci výrobku.

Bezpečnostní pokyny - šroubovák pneumatický:

1. Toto nářadí není elektricky izolováno. Nepoužívejte toto nářadí na místech, kde by mohlo dojít k jeho kontaktu s živými elektrickými vodiči.
2. Neočekávaný pohyb nářadí způsobený momentovými reakcemi, zlomením pracovního nástroje nebo prodlužovacího kusu, může vést k způsobení zranění.
3. Před výměnou nástrčného klíče uzavřete přívod stlačeného vzduchu do nářadí nebo alespoň zajistěte, aby se vaše ruce nacházely v bezpečné vzdálenosti od spouštěcího spínače.
4. Dávejte pozor, aby nedošlo k zranění rozdrčením, které by bylo způsobeno momentem mezi prodlužovacím kusem a pracovním místem.
5. Při uvolňování montážních prvků se nejdříve ujistěte, zda je za nářadím dostatek volného místa, abyste zabránili zachycení ruky. Jakmile dojde k uvolnění závitového spoje, například matice nebo šroubu, nářadí se bude pohybovat směrem od tohoto spoje. Při uvolňování dochází k pohybu nářadí po závitu směrem nahoru.
6. Při práci s tímto nářadím hrozí riziko zranění, a to zejména při povolování šroubů v omezených prostorech, kde nejsou ruce obsluhy v bezpečné vzdálenosti od prodlužovacího kusu. Vždy udržujte ruce v bezpečné vzdálenosti od nástrčného klíče.
7. Dojde-li k poškození nástrčného klíče, okolo stojící osoby mohou být ohroženy úlomky rozbitého klíče, které jsou z utahováku odmrštěny vysokou rychlostí.
8. Dávejte pozor na pohybující hadici se stlačeným vzduchem.
9. Před použitím tohoto nářadí se vždy ujistěte, zda je zpětný ventil ve správné poloze. Neuvádejte toto nářadí do chodu dřívě, než bude nástrčný klíč umístěn na spoj.
10. Zabraňte tomu, aby se vaše části oděvu, dlouhé vlasy nebo jiné vaše předměty nedostaly do přílišné blízkosti pohybujících se dílů, aby bylo sníženo riziko jejich zachycení nebo navinutí na rotující vřeteně.

MONTÁŽ A OBSLUHA

- Než vyhodíte obal od přístroje, zkontrolujte, zda v něm nezůstaly nějaké součástky. Pokud ano, vyhledejte si díl v seznamu dílů nebo na schématu sestavení a příslušný díl nainstalujte.

- Používejte pouze čistý a mazaný stlačený vzduch, u kterého bude zajištěno, že hodnota tlaku v nářadí nepřesáhne 90 psi/ 6,3 baru, bude-li nářadí v chodu se zcela stisknutým spouštěcím spínačem a bude-li regulátor tlaku vzduchu v maximálně otevřené poloze. Používejte hadice na stlačený vzduch s doporučeným průměrem a délkou. Doporučujeme vám, abyste provedli připojení nářadí ke zdroji stlačeného vzduchu podle nákresu na obr. 1.
- Nepřipojujte rychlospojku přímo k nářadí, ale použijte propojovací hadici s délkou zhruba 300 mm. Nepřipojujte nářadí k rozvodnému systému se stlačeným vzduchem, který není opatřen snadno dostupným a ovladatelným uzavíracím ventilem.
- Dodávaný stlačený vzduch musí být mazán. Zásadně doporučujeme, aby byly vzduchový filtr, regulátor a mazací zařízení (FRL) použity v systému jako na nákresu na obr. 1, aby byla do nářadí zaručena dodávka čistého a mazaného stlačeného vzduchu se správným tlakem. Nebude-li takové zařízení použito, nářadí musí být mazáno po odpojení přívodu stlačeného vzduchu a po odtlakování nářadí stisknutím spouštěcího spínače. Odpojte přívodní hadici se stlačeným vzduchem a nalijte do pouzdra sání čajovou lžičku (5 ml) vhodného mazacího oleje pro pneumatické motory, který obsahuje antikorozní přísady. Znovu připojte nářadí k hadici se stlačeným vzduchem a nechejte nářadí několik sekund v chodu v nízkých otáčkách, abyste umožnili cirkulaci vzduchu v oleji. Je-li nářadí používáno často, začne-li nářadí zpomalovat nebo ztrácí-li výkon, provádějte toto mazání každý den. Při mazání se také ujistěte, zda je čisté filtrační sítko v pouzdru sání.
- Provádějte pravidelnou kontrolu opotřebování hadic a spojek. Nepřenášejte toto nářadí uchopením za hadici a při přenášení dbejte na to, aby se vaše ruka nacházela v bezpečné vzdálenosti od spínače. Doporučujeme vám, aby byl během provozu v nářadí tlak vzduchu na hodnotě 6,3 baru. Toto nářadí může být v provozu s nižším nebo vyšším tlakem vzduchu, a to s maximálním povoleným pracovním tlakem vzduchu 7,0 baru. Při nastavení nižšího tlaku vzduchu bude nářadí poskytovat nižší výstupní výkon. Při nastavení vyššího tlaku bude výkon nářadí vyšší. Proto je možné, že změny tlaku stlačeného vzduchu mohou způsobit situaci, kdy bude montážní prvek nadměrně nebo nedostatečně utažen. Při změně tlaku stlačeného vzduchu by měla být přehodnocena poloha a použití regulátoru. Doporučujeme vám, abyste pevnost utažení sestavy závitového montážního prvku zkontrolovali vhodným měřicím zařízením.

