

# uni-max

NÁVOD K OBSLUZE  
PŮVODNÍ

ŘETĚZOVÝ KLADKOSTROJ  
0,5 T



**CK05**

Vážený zákazníku, děkujeme Vám za zakoupení produktu uni-max.

Naše společnost je připravena Vám poskytnout své služby – než výrobek zakoupíte, při koupi i po zakoupení. V případě jakýchkoli dotazů, návrhů či doporučení kontaktujte naše obchodní místo. Vynasnažíme se Váš návrh zvážít a reagovat v rámci možností.

**První použití zařízení je ve smyslu tohoto návodu právním krokem, kterým uživatel svou svobodnou vůlí stvrzuje, že tento návod řádně prostudoval, zcela pochopil jeho smysl a seznámil se všemi riziky.**

**POZOR! Nepokoušejte se uvést (popř. používat) zařízení dříve, než se seznámíte s celým návodem k obsluze. Návod uschovejte pro příští použití.**

**Pozornost je třeba věnovat zejména pokynům týkajících se bezpečnosti práce. Nedodržení nebo nepřesné provádění těchto pokynů může být příčinou úrazu vlastní osoby nebo osob jiných, popřípadě může dojít k poškození zařízení nebo zpracovávaného materiálu.**

**Dbejte zejména bezpečnostních instrukcí uvedených na štítcích, kterými je zařízení opatřeno. Tyto štítky neodstraňujte, ani nepoškozujte.**

Pro usnadnění případné komunikace si zde opište číslo faktury popř. kupního dokladu.

## POPIS

Řetězový kladkostroj je vybaven článkovým řetězem, vyznačuje se jednoduchou konstrukcí, robustním provedením a minimálními nároky na údržbu. Účinnost ozubeného převodu velmi snižuje námahu, zvyšuje výkon a zajišťovací západky háků zvyšují bezpečnost provozu. Deformační značky indikují přetížení kovaných háků. Min. vzdálenost háků 280 mm; šířka otvoru v háku 27 mm; celková šířka 125 mm; hloubka 123 mm.

## TECHNICKÁ DATA

Nosnost.....	0,5 t
Standartní zdvih .....	3 m
Průměr nosného řetězu .....	6 mm
Prověřené zatížení .....	0,75 t
Hmotnost .....	7,5 kg

## BEZPEČNOSTNÍ OPATŘENÍ

Pracoviště doporučujeme vybavit tabulkami se zásadami bezpečné práce:

- „Předcházej nejčastějším úrazům“ – ZVEDACÍ ZAŘÍZENÍ

Symbolsy používané v těchto instrukcích



**Pozor!**

Označuje nebezpečí zranění nebo velké materiální škody.



**Varování!**

Nebezpečí poškození



**Poznámka:**

Dodatečná informace

## Význam samolepících značek s bezpečnostními symboly:



**Pozor na zavěšené břemeno**



**Nevstupuj pod zavěšené břemeno**



**Používej ochrannou přilbu**

**Samolepící značky umístěte na plochách zařízení, které jsou za každých okolností viditelné pro obsluhu stroje před uvedením do chodu i během něho.**

### **! Obecné**

- Igelitové sáčky použité v obalu mohou být nebezpečné pro děti a zvířata.
- Seznamte se s tímto zařízením, jeho ovládním, provozem, prvky tohoto zařízení a možnými riziky spojenými s jeho nesprávným užíváním.
- Zajistěte, aby uživatel zařízení byl pečlivě seznámen s ovládním, provozem, prvky tohoto zařízení a možnými nebezpečími, plynoucími z jeho užívání.
- Dbejte vždy bezpečnostních instrukcí uvedených na štítcích. Tyto štítky neodstraňujte, ani nepoškozujte. V případě poškození nebo nečitelnosti štítku kontaktujte dodavatele.
- Udržujte pracoviště v pořádku a čistotě. Nepořádek v pracovním prostoru může způsobit nehodu.
- Nikdy nepracujte ve stísněných nebo špatně osvětlených prostorách. Vždy zkontrolujte, zda je podlaha stabilní a zda je dobrý přístup k práci. Vždy udržujte stabilní postoj.
- Neustále sledujte postup práce, a používejte všechny smysly. Nepokračujte v práci pokud se na ni nemůžete plně soustředit.
- O své nářadí pečujte a udržujte je čisté.
- Rukojeti a ovládací prvky udržujte suché a bez stop olejů a tuků.
- Zabraňte přístupu, zvířat, dětí a nepovolaných osob.
- Nestrkejte nohy nebo ruce do pracovního prostoru.
- Nikdy neponechejte za provozu zařízení bez dozoru.
- Nepoužívejte zařízení pro jiný účel, než ke kterému je určeno.
- Při práci používejte osobní ochranné pracovní prostředky (např. brýle, chrániče sluchu, respirátor, bezpečnostní obuv, apod.).
- Nepřepínejte se, používejte vždy obě ruce.
- Se zařízením nepracujte pod vlivem alkoholu a omamných látek.
- Trpíte-li závratěmi, oslabením nebo mdlobami, se zařízením nepracujte.
- Jakékoli úpravy zařízení nejsou povoleny. NEPOUŽÍVEJTE v případě, že zjistíte ohnutí, prasklinu nebo jiné poškození.
- Nikdy neprovádějte údržbu zařízení za provozu.
- Před použitím stroje zkontrolujte, jsou-li pevně dotaženy všechny šrouby.
- Zajistěte správnou údržbu stroje. Před použitím zkontrolujte, zda u stroje nedošlo k poškození.
- Při údržbě a opravě používejte pouze originální náhradní díly.
- Použití přídavných zařízení nebo příslušenství nedoporučených dodavatelem může vést ke zraněním.
- Pro konkrétní práci zvolte vhodné zařízení. Nesnažte se přetěžovat přístroje či příslušenství s malým výkonem a používat je pro práci, která vyžaduje větší strojní zařízení.
- Zařízení nepřetěžujte. Práci odměňujte tak, aby mohlo bez námahy pracovat optimální rychlostí. Na poškození způsobené přetížením se nevztahuje záruka.
- Chraňte zařízení před nadměrnou teplotou a slunečním zářením.
- Zařízení není určeno pro práci pod vodou, ani ve vlhkém prostředí.
- Pokud zařízení delší dobu nepoužíváte, uložte ho na suchém uzamčeném místě mimo dosah dětí.

- Před spuštěním nářadí zkontrolujte všechny bezpečnostní prvky, zda pracují hladce a účinně. Přesvědčte se, zda všechny pohyblivé díly jsou v dobrém stavu.
- Zkontrolujte, zda některé díly nejsou prasklé nebo zadřené, přesvědčte se, že všechny díly jsou správně nasazené. Kontrolujte i všechny další podmínky, které mohou ovlivnit funkci nářadí.
- Pokud není jinak uvedeno v tomto návodu, je nutné poškozené díly a bezpečnostní prvky opravit nebo vyměnit.

#### **! Sestavy**

- Nepoužívejte zařízení, dokud není kompletně sestaveno podle pokynů manuálu.

#### **! Zvedací zařízení**

- Zvedejte pouze břemena nepřesahující nosnost zvedáku.
- Držte ruce mimo dosah pohybujících-se částí.
- Břemeno spouštějte pomalu a zabraňte prudkým a neočekávaným zastavením či spuštěním.
- Zvedací zařízení je nutné podrobovat pravidelným revizím.
- Zařízení je určeno pro provoz na pevných a vodorovných podkladech s hladkým povrchem.
- Zařízení je navrženo pro demontáž, instalaci a přepravu (pouze ve spuštěné poloze).
- Před započítím práce na břemeni zajistěte zvedák proti posunutí.
- Při spouštění dbejte, aby nedošlo ke skřípnutí končetin či předmětu mechanismem zvedáku.

#### **! Vybavení autoservisu**

- Před započítím oprav řádně zajistěte a zabrzděte opravovaný automobil.

## MONTÁŽ

- Než vyhodíte obal od přístroje, zkontrolujte, zda v něm nezůstaly nějaké součástky. Pokud ano, vyhledejte si díl v seznamu dílů nebo na schématu sestavení a příslušný díl nainstalujte.



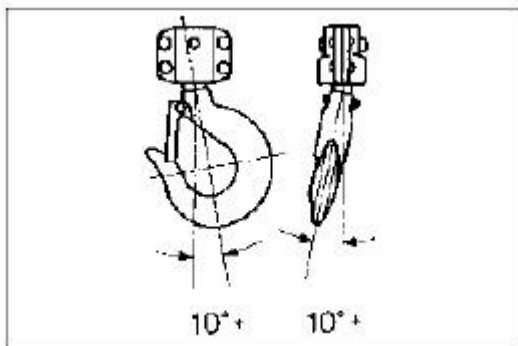
#### **VAROVÁNÍ**

Před instalací nebo obsluhou tohoto navijáku si nejdříve přečtěte a nastudujte tento návod k obsluze. Nebudete-li dodržovat uvedené pokyny a výstrahy, může dojít k vážnému nebo smrtelnému zranění, k hmotným škodám a k poškození výrobku.

# OBSLUHA

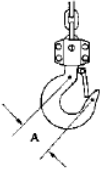
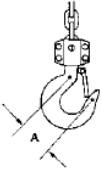
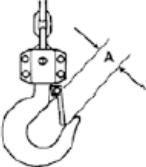
## Kontrola háků

Zkontrolujte horní i spodní hák, zda dochází k jejich správnému otevírání a zda se na nich nevyskytují deformace nebo jiná poškození. Narazíte-li na jakýkoli níže uvedený problém, okamžitě proveďte výměnu háku:



Obr. 1

- Bezpečnostní západka není v kontaktu s otvorem háku. (obr. 1)
- Svislý úhel na krku háku dosahuje  $10^\circ$  (viz obr. 1).
- Na háku jsou známky chemické koroze nebo praskliny.
- Nadměrné opotřebování vnitřní plochy.
- Nikdy neprovádějte tepelnou úpravu háku a nepřipevňujte nic k tomuto háku pomocí svařování.
- Rozevření háku je větší než maximální povolený limit. Proveďte výměnu háku, je-li vzdálenost mezi indikačními body – „A“ větší, než je uvedená limitní hodnota (viz obr. 2).

	Naviják Nosnost	Rozměr „A“ Normální (mm)	Rozměr „A“ Proveďte výměnu, jestliže $\geq$
	0,5 t	34,7	37,49
	1 t	45,01	48,31
	1,5 t	47,18	50,59
	2 t	52,07	55,72
	3 t	62,32	66,49
	5 t	77,81	82,75
	10 t	56,07	60,97
	20 t	82±2	88,2
	30 t	82±2	88,2


Obr. 2

## VAROVÁNÍ

Nepokoušejte se opravit hák tepelnou úpravou, ohybem nebo upevněním pomocí svařování.

## Kontrola nosného řetězu

- Zajistěte, aby řetěz nebyl zkroucený. Pokud na jednotkách s více řetězy dochází k jejich kroucení, hák musí být přemístěn za smyčku řetězu, aby došlo k odstranění zkroucení řetězu.
- Nepoužívejte řetěz, který je vážně zkorodován, popraskán nebo jakýmkoli způsobem poškozen.
- Pomocí posuvného měřítka změřte pět po sobě jdoucích článků řetězu, jak je zobrazeno na obr. 3, abyste zjistili jejich délku. Srovnajte výsledky s údaji v tabulce na obr. 3. Provádějte kontrolu po každých 90 cm. Každý nosný řetěz, který vykazuje znatelnou deformaci nebo tepelné poškození, musí být nahrazen pouze originálním řetězem dodaným výrobcem.

	Naviják Nosnost	5 normálních článků (mm)	Limitní hodnota pro 5 článků Proveďte výměnu, jestliže $\geq$
	0,5 t	90	92,7
	1 t	90	92,7
	1,5 t	120	123,6
	2 t (Dvojitý)	90	92,7
	2 t (Samostatný)	120	123,6
	3 t	120	123,6
	5 t	150	154,5
	10 t	150	154,5
	20 t	150	154,5
	30 t	150	154,5

Obr. 3

### VAROVÁNÍ

Nepoužívejte naviják se zkrouceným, zamotaným nebo poškozeným řetězem. Nesplétejte tento řetěz.

### VAROVÁNÍ

Nosný řetěz je navržen, vyroben a testován tak, aby byl správně uchycen a aby měl dlouhou životnost. Musíte-li provést výměnu řetězu, vždy používejte pouze originální řetěz od výrobce. Použití jiných neoriginálních řetězů může vést k způsobení vážného zranění a/nebo k poškození navijáku. Nikdy nepřekračujte nosnost řetězu přivařením druhého řetězu k originálnímu původnímu řetězu.

## Další kontroly

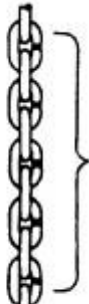
- Vyzkoušejte naviják při zatížení, a to při zvedání i spouštění břemena, a sledujte provoz řetězu a ozubených kol. Řetěz se musí pohybovat plynule, a to při navijení i odvijení z řetězového kola.
- Kontrola, zda jsou slyšet odpovídající zvuky klikání: Budete-li tahat ruční řetěz ve směru UP (nahoru), budete slyšet klikání. Jestliže takový zvuk neslyšíte, nebo ozývá-li se nepravidelné klikání, nepoužívejte tento naviják – svěťte jeho opravu a kontrolu autorizovanému servisu.
- Jestliže byl tento naviják používán delší dobu, zkontrolujte jeho správnou funkci.
- Mechanismus brzdy musí být udržován v čistotě. Nesmí být znečištěn špínou, vodou a olejem. Nikdy nedovolte, aby se do brzdového mechanismu dostal olej. Při práci s navijákem nesmí jeho brzda prokluzovat.

## Zajištění horního háku Zavěšení břemene

- Umístěte lana nebo řetěz doprostřed spodního háku a ujistěte se, zda je zajištěna bezpečnostní západka. Nikdy nezatěžujte hák před bezpečnostní západkou (obr. 4).
- Zkontrolujte, zda není řetěz na spodním háku překroucený. Všechny svary musí být otočeny ve stejném směru (obr. 5).
- U navijáků s dvěma nebo více zvedacími zařízeními se ujistěte, zda není spodní hák převrácený. To by mohlo způsobit kroucení řetězu.



Obr. 4



Obr. 5

Svary musí být nastaveny ve stejném směru

## Obsluha navijáku

- Chcete-li břemeno zvednout, stahujte dolů ruční řetěz na straně 2 (nahoru) ve směru pohybu hodinových ručiček. (obr. 6)
- Chcete-li břemeno spustit, stahujte dolů ruční řetěz na straně 1 (dolů) proti směru pohybu hodinových ručiček. (obr. 6)



Obr. 6

## VÁROVÁNÍ

Nikdy nezatažujte horní nebo spodní hák. Tento postup je nebezpečný a může vést k způsobení vážného zranění.

## VÁROVÁNÍ

Zajistěte, aby nosné konstrukce a zařízení pro připevnění břemen používané společně s tímto navijákem poskytovaly dostatečný bezpečnostní faktor pro manipulaci s jmenovitým zatížením plus s hmotností tohoto zařízení.

## VÁROVÁNÍ

Zabraňte tomu, aby řetěz přecházel přes ostré hrany nebo rohy.

## VÁROVÁNÍ

Je-li naviják připojován k závěsu z ocelového lana musí být používán podél roviny rovnoběžné s povrchem, na kterém spočívá.

## VÁROVÁNÍ

Při zvedání břemen zavěste břemeno pomocí popruhů. **Nepoužívejte nosný řetěz navijáku jako popruh.**

## VÁROVÁNÍ

Před tažením nebo zvedáním břemena musí být oba konce závěsu nebo lana zcela uvnitř bezpečnostní západky. Nenechávejte jeden konec uvnitř západky a druhý konec na části háku mimo bezpečnostní západku.

## ÚDRŽBA

- Náradí udržíte vždy v čistotě. Nečistoty, které vniknou do mechanismu náradí mohou způsobit poškození náradí.
- Na čištění nepoužívejte agresivní čisticí prostředky a rozpouštědla.
- Plastové díly doporučujeme otřít hadříkem navlhčeným v mýdlové vodě.
- Kovové povrchy ošetřete hadrem navlhčeným v petroleji.
- Nepoužívané zařízení uskladněte nakonzervované na suchém místě, kde nebude korodovat.

### Mazání

Pracovní plochy mechanismů pravidelně dle potřeby namažte vhodným mazivem.

## VÁROVÁNÍ

Všechny opravy a seřízení musí být prováděny zaškolenými a zkušenými osobami pomocí postupů, které jsou schváleny pro systém opravovaného navijáku. Nedodržení tohoto pokynu může vést k způsobení vážného zranění.

## VÁROVÁNÍ

Všechny nedostatky týkající se bezpečnosti zjištěné při kontrole musí být opraveny ještě před opětovným uvedením navijáku do provozu. Nedodržení tohoto pokynu může vést k způsobení vážného zranění.

## VÁROVÁNÍ

Kdykoli dojde k vnějšímu poškození navijáku, vždy zkontrolujte, zda nedošlo také k jeho vnitřnímu poškození. Nedodržení tohoto pokynu může vést k způsobení vážného zranění.

- Očistěte tento naviják po každém použití a lehce jej promažte.
- Zabraňte pádu navijáku nebo jeho odvrácení.
- Uchovávejte tento naviják v čistotě a v suchu



- Zkontrolujte nosný řetěz a spodní hák po zvednutí břemena s maximální hmotností.
- Tento naviják používá řetěz ze speciální slitiny a tento řetěz nelze nahradit řetězem od jiných výrobců.
- Provádějte často kontrolu a prověření systému brzdy.
- Naviják musí být demontován, kontrolován a čištěn každý rok, a to pouze zaškolenými a zkušenými mechaniky.
- Po provedení servisu otestujte tento naviják bez zatížení, a potom otestujte naviják s břemenem.

## LIKVIDACE

Po skončení životnosti výrobku je nutné při likvidaci vzniklého odpadu postupovat v souladu s platnou legislativou. Výrobek se skládá z kovových a plastových částí, které jsou po roztřídění samostatně recyklovatelné.

1. Demontujte všechny díly stroje.
  2. Díly roztřídte dle tříd odpadu (kovy, pryž, plasty apod.).
- Vytříděný materiál odevzdejte k dalšímu využití.

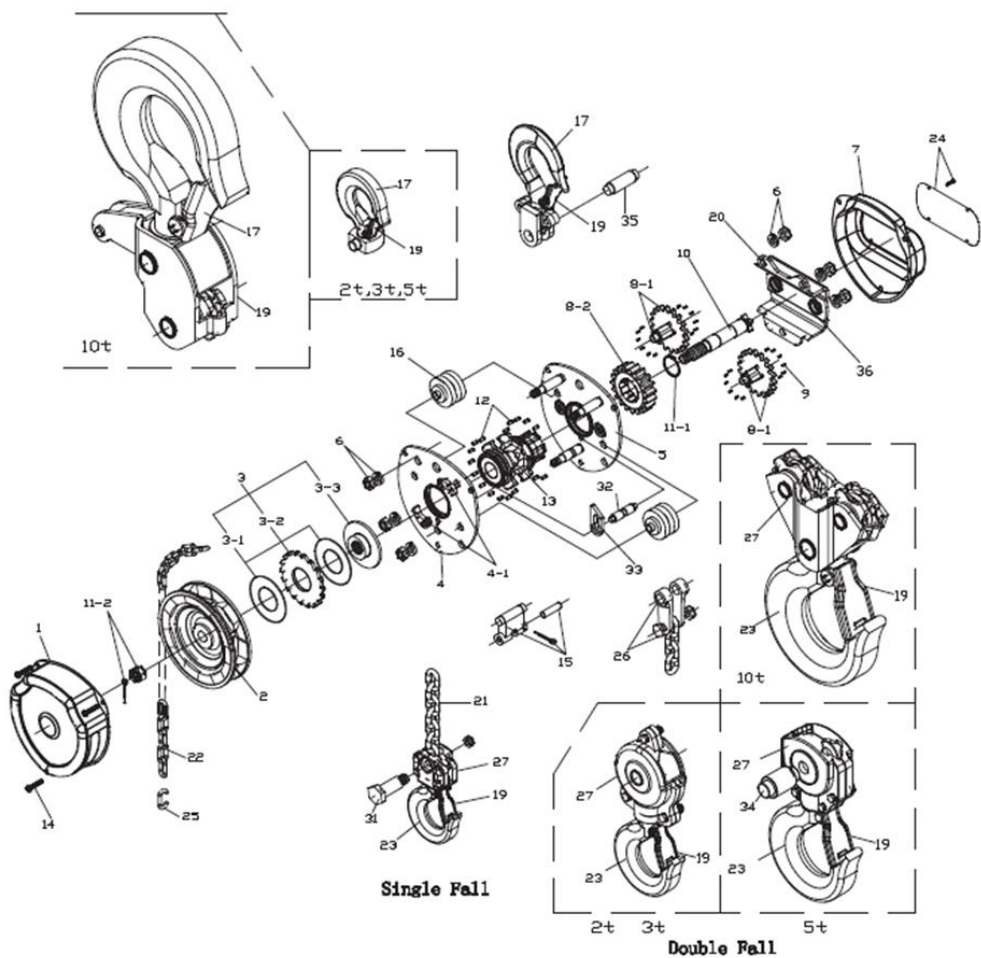
## UPOZORNĚNÍ

Pokud dojde k poruše, zašlete přístroj na adresu prodejce, oprava bude provedena v co nejkratším termínu. Stručný popis závady zkrátí její hledání a dobu opravy. V záruční době k přístroji přiložte doklad o koupi. Také po uplynutí záruční doby jsme tu pro Vás a případné opravy provedeme za příznivé ceny.

Abyste zabránili poškození přístroje při přepravě, bezpečně jej zabalte nebo použijte originální obal. Za poškození při přepravě neneseme odpovědnost a při reklamaci u přepravní služby záleží na úrovni balení a zabezpečení proti poškození.

Pozn.: Vyobrazení se může lišit od dodaného výrobku, stejně jako se může lišit rozsah a typ dodaného příslušenství. Je to důsledek vývoje a takové varianty ovšem nemají žádný vliv na správnou funkci výrobku.

# ROZKRESLENÍ A SEZNAM DÍLŮ



Č.	Popis
1	Kryt kolečka
2	Kolečko
3	Sestava brzdy (Včetně č. 3-1, č. 3-2 a č. 3-3)
3-1	Kotouč brzdy (1 sada = 2 kusy)
3-2	Západkový kotouč
3-3	Náboj brzdy
4	Boční deska kolečka (Včetně č. 4-1)
4-1	Západka a pružina západky (1 sada = 2 kusy)
5	Boční deska ozubeného kola (Obsahuje kroužek ložiska, 2 pouzdra a 3 svorníky)
6	Sada montážních prvků (Obsahuje 3 matice krytu ozubeného kola a 3 matice krytu kolečka)
7	Kryt převodů
8-1	Ozubený kotouč (1 sada = 2 kusy)
8-2	Ozubené kolo s vnitřním drážkováním
9	Sada válečků (sada ozubeného kola)
10	Hřídél pastorku
11-1	Pojistný kroužek
11-2	Korunová matice a závlačka
12	Sada válečků (nosná kladka)
13	Nosná kladka
14	Svorníky krytu (1 sada = 6 kusů)

Č.	Popis
15	Stěrky
16	Vodítko kladky (1 sada = 2 kusy)
17	Sestava horního háku (Obsahuje č. 17, držák háku a č. 19)
19	Sada bezpečnostní západky (Obsahuje západku, pružinu, šroub a matici)
20	Klec ozubeného kola (Obsahuje 2 x č. 36)
21	Nosný řetěz (Pro zdvih)
22	Ruční řetěz (Pro zdvih)
23	Sestava spodního háku (Obsahuje č. 19, č. 23, č. 27 a č. 31)
řetěz 1	(Obsahuje č. 19, č. 23, č. 27 a č. 34)
řetěz 2	
řetězy	
24	Výrobní štítek (Obsahuje 4 nýty)
25	Spojovací článek ručního řetězu

26	Koncová upínací část řetězu (Pouze verze s dvěma řetězy)
27	Držák spodního háku
31	Nosný čep a matice (Pouze verze s jedním řetězem)
32	Kolík stěrky řetězu
33	Stěrka řetězu
34	Osa (3 t a 5 t = 1 kus, 10 t = 2 kusy)
35	Hřídel horního háku
36	Pouzdro (1 sada = 2 kusy)

## NAVIJÁK TYPU CK – SEZNAM DÍLŮ

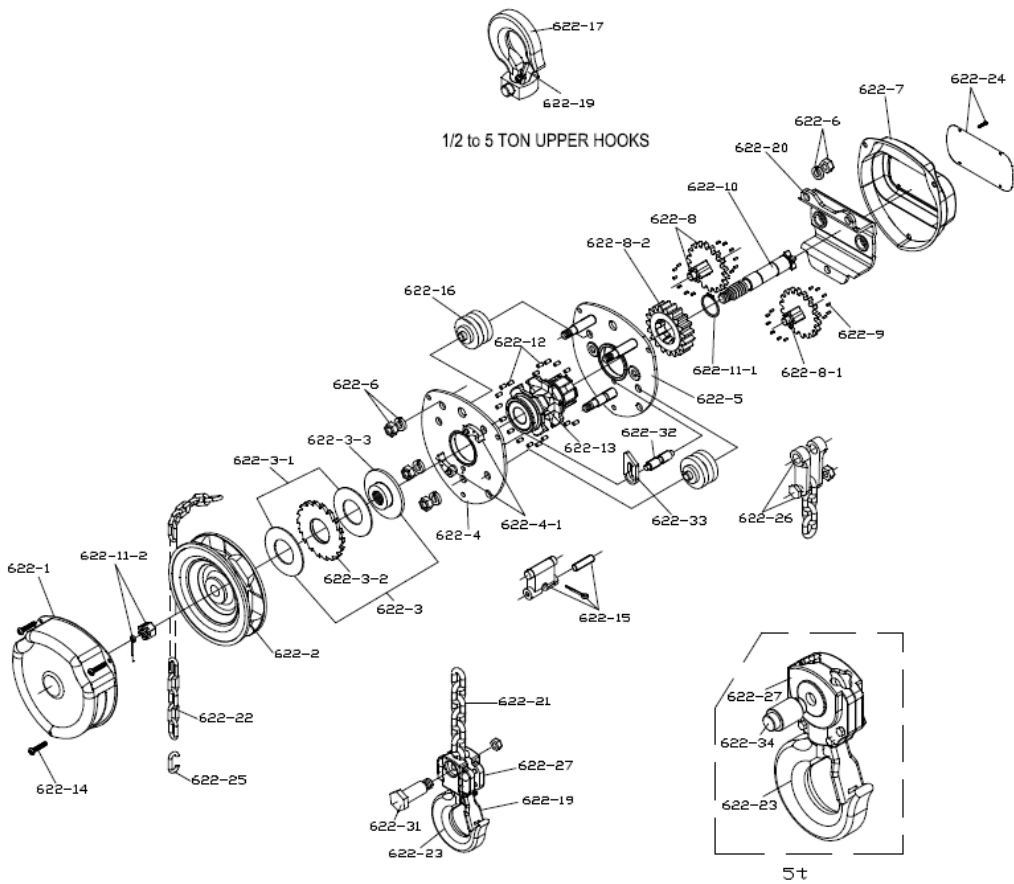
### Informace týkající se objednání

Při korespondenci nebo při objednávání náhradních dílů vždy poskytněte:

- 1) Nosnost navijáku:
- 2) Výrobní číslo z výrobního štítku navijáku pro objednávky dílů a také specifikujte následující:
  - 1) Požadovaný počet.
  - 2) Katalogové číslo dílu.
  - 3) Název dílu.

Při objednávání dílů zvažte výměnu ložisek, upevňovacích prvků atd., které by mohly být poškozeny nebo ztraceny během demontáže nebo u kterých se zhoršila jejich kvalita z důvodu délky jejich použití nebo servisu.

Poznámka: Pro montážní prvky musí být použity metrické nástroje.



## Katalogové číslo Požadovaný počet Popis

622-1	1	Kryt kolečka
622-2	1	Kolečko
622-3	1	Sestava brzdy
(Obsahuje 2 položky 622-3-1, 622-3-2 a 622-3-3)		
622-3-1	2	Třecí podložka
622-3-2	1	Západkový kotouč
622-3-3	1	Náboj brzdy
622-4	1	Boční deska kolečka
(Obsahuje kroužek ložiska a 622-4-1)		
622-4-1	2	Západka a pružina západky
622-5	1	Boční deska ozubeného kola
(Obsahuje kroužek ložiska, 2 pouzdra a 3 svorníky)		
622-6	1	Sada hlavních montážních prvků
(Obsahuje 2 matice krytu ozubeného kola a 3 matice krytu kolečka)		
622-7	1	Kryt ozubeného kola
622-8	2	Sestava ozubeného kola
(Obsahuje 2 x 622-8-1 a 622-8-2)		
622-8-1	2	Ozubený kotouč
622-8-2	1	Ozubené kolo s vnitřním drážkováním
622-9	2	Sada válečků pro ozubené kolo
622-10	1	Hřídel pastorku
622-11-1	1	Pojistný kroužek zvedacího kolečka
622-11-2	1	Korunová matice a závlačka hřídele pastorku
622-12	2	Sada válečků zvedacího kolečka
622-13	1	Zvedací kolečko
622-14	3	Šrouby krytu
622-15	1	Pásky
622-16	2	Vodítko
622-17	1	Sestava horního háku
(Obsahuje hák, držák háku a 622-19)		
622-19	1	Sada bezpečnostní západky
(Obsahuje západku, pružinu, šroub a matici)		
622-20	1	Klec ozubeného kola
(Obsahuje 2 pouzdra)		
622-21	1	Nosný řetěz (Specifikovaný zdvih nebo délka)
622-22	1	Ruční řetěz (Specifikovaný zdvih nebo délka)
622-23	1	Sestava spodního háku
(Obsahuje položky 622-19, 622-34, 622-27 a 622-23)		
622-24	1	Výrobní štítek
622-25	1	Spojovací článek ručního řetězu
622-26	1	Koncová upínací část řetězu
622-27	1	Držák spodního háku
622-31	1	Nosný čep a matice pro spodní hák
622-32	1	Kolík stěrky řetězu
622-33	1	Stěrka řetězu
622-34	1	Čep



## KONTAKTY

unitechnic.cz s.r.o.  
Reklamační a servisní oddělení  
Areál bývalého cukrovaru  
Hlavní 29 (hala č.3 uni-max)  
277 45 Úžice

Tel. reklamačního odd.	<b>266 190 156</b>	T-Mobile	<b>603 414 975</b>
	<b>266 190 111</b>	O <sub>2</sub>	<b>601 218 255</b>
Fax	<b>266 190 100</b>	Vodafone	<b>608 227 255</b>

E-Mail: <http://www.uni-max.cz>  
[reklamace1@khnet.cz](mailto:reklamace1@khnet.cz)  
[obchod@khnet.cz](mailto:obchod@khnet.cz)