

uni-max

NÁVOD K OBSLUZE
PŮVODNÍ

ROHOVÉ NŮŽKY 80 MM



CS80

Vážený zákazník, děkujeme Vám za zakoupení produktu UNI-MAX.

Naše společnost je připravena Vám poskytnout své služby – než výrobek zakoupíte, při koupi i po zakoupení. V případě jakýchkoli dotazů, návrhů či doporučení kontaktujte naše obchodní místo. Vynasnažíme se Váš návrh zvážit a reagovat v rámci možností.

První použití zařízení je ve smyslu tohoto návodu právním krokem, kterým uživatel svou svobodnou vůlí stvrzuje, že tento návod řádně prostudoval, zcela pochopil jeho smysl a seznámil se všemi riziky.

POZOR! Nepokoušejte se uvést (popř. používat) zařízení dříve, než se seznámíte s celým návodem k obsluze. Návod uschovejte pro příští použití.

Pozornost je třeba věnovat zejména pokynům týkajícím se bezpečnosti práce. Nedodržení nebo nepřesné provádění těchto pokynů může být příčinou úrazu vlastní osoby nebo osob jiných, popřípadě může dojít k poškození zařízení nebo zpracovávaného materiálu.

Dbejte zejména bezpečnostních instrukcí uvedených na štítcích, kterými je zařízení opatřeno. Tyto štítky neodstraňujte, ani nepoškozujte.

Pro usnadnění případné komunikace si zde opište číslo faktury popř. kupního dokladu.

POPIS

Rohové nůžky k pravouhému prostřihování plechu jsou ovládané nožním pedálem, což umožňuje uvolnit ruce pro manipulaci s materiálem. Délky nožů 80 mm, možnost nastavení vůle nožů i jejich vedení, pohyblivé dorazy v „T“ drážkách. Max. tloušťka plechu je 1,5 mm, reálná tloušťka je závislá na druhu a pevnosti materiálu (nelze použít pro kalené a pevnostní materiály).

TECHNICKÁ DATA

Délka nožů	80 mm
Maximální tloušťka stříhaného materiálu	1,5 mm
Maximální rozsah stříhání.....	80 × 80 mm × 90°
Rozměry (D × Š × V)	318 × 395 × 1 066 mm
Hmotnost zařízení	32 kg

Správnost textu, grafů a údajů se váže na dobu tisku. V zájmu neustálého zlepšování našich výrobků může bez předchozího upozornění dojít ke změně technických údajů.

BEZPEČNOSTNÍ OPATŘENÍ

- Zařízení může obsluhovat pouze osoba starší 18 let, řádně způsobilá, poučená a proškolená ze zásad bezpečnosti a ochrany zdraví při práci.


Pracoviště doporučujeme vybavit tabulkami se zásadami bezpečné práce:

- „Předcházej nejčastějším úrazům“ – NŮŽKY, OHÝBAČKY, STÁČEČKY PLECHŮ

Symbole používané v těchto instrukcích



Pozor! Označuje nebezpečí zranění nebo velké materiální škody.

 **Nebezpečí zachycení!** Pozor na zranění z důvodu zachycení částí těla nebo oblečení rotujícími částmi.

 **Varování!** Nebezpečí poškození

 **Poznámka:** Dodatečná informace

Význam samolepících značek s bezpečnostními symboly:



Nebezpečí oddělení prstů



Nebezpečí stisku končetiny



Používejte ochranné rukavice



Používejte ochranu zraku.



Používejte ochrannou obuv



Před použitím čti návod.

Samolepící značky umístěte na plochách zařízení, které jsou za každých okolností viditelné pro obsluhu stroje před uvedením do chodu i během něho.

! Obecné

- Igelitové sáčky použité v obalu mohou být nebezpečné pro děti a zvířata.
- Seznamte se s tímto zařízením, jeho ovládním, provozem, prvky tohoto zařízení a možnými riziky spojenými s jeho nesprávným užíváním.
- Zajistěte, aby uživatel zařízení byl pečlivě seznámen s ovládním, provozem, prvky tohoto zařízení a možnými nebezpečími, plynoucími z jeho užívání.
- Dbejte vždy bezpečnostních instrukcí uvedených na štítcích. Tyto štítky neodstraňujte, ani nepoškozujte. V případě poškození nebo nečitelnosti štítku kontaktujte dodavatele.
- Udržujte pracoviště v pořádku a čistotě. Nepořádek v pracovním prostoru může způsobit nehodu.
- Nikdy nepracujte ve stísněných nebo špatně osvětlených prostorách. Vždy zkontrolujte, zda je podlaha stabilní a zda je dobrý přístup k práci. Vždy udržujte stabilní postoj.
- Neustále sledujte postup práce, a používejte všechny smysly. Nepokračujte v práci pokud se na ni nemůžete plně soustředit.
- O své nářadí pečujte a udržujte je čisté.
- Rukojeti a ovládací prvky udržujte suché a beze stop olejí a tuků.
- Zabraňte přístupu, zvířat, dětí a nepovolaných osob.
- Nestrkejte ruce do pracovního prostoru.
- Nepoužívejte zařízení pro jiný účel, než ke kterému je určeno.
- Při práci používejte osobní ochranné pracovní prostředky (např. brýle, bezpečnostní obuv, apod.).
- Se zařízením nepracujte pod vlivem alkoholu a omamných látek.
- Trpíte-li závratěmi, oslabením nebo mdlobami, se zařízením nepracujte.
- Jakékoli úpravy zařízení nejsou povoleny. **NEPOUŽÍVEJTE** v případě, že zjistíte ohnutí, prasklinu nebo jiné poškození.
- Nikdy neprovádějte údržbu zařízení za provozu.
- Objeví-li se neobvyklý zvuk nebo jiný neobvyklý jev, okamžitě stroj zastavte a přerušte práci.
- Před použitím stroje zkontrolujte, jsou-li pevně dotaženy všechny šrouby.
- Zajistěte správnou údržbu stroje. Před použitím zkontrolujte, zda u stroje nedošlo k poškození.
- Při údržbě a opravě používejte pouze originální náhradní díly.
- Použití přídavných zařízení nebo příslušenství nedoporučených dodavatelem může vést ke zraněním.
- Pro konkrétní práci zvolte vhodné zařízení. Nesnažte se přetěžovat přístroje či příslušenství s malým výkonem a používat je pro práci, která vyžaduje větší strojní zařízení.
- Zařízení nepřetěžujte. Práci odměňujte tak, aby mohlo bez námahy pracovat optimální rychlostí. Na poškození způsobené přetížením se nevztahuje záruka.
- Zařízení není určeno pro práci ve vlhkém prostředí.

- Zkontrolujte, zda některé díly nejsou prasklé nebo zadřené, přesvědčte se, že všechny díly jsou správně nasazené. Kontrolujte i všechny další podmínky, které mohou ovlivnit funkci nářadí.
- Pokud není jinak uvedeno v tomto návodu, je nutné poškozené díly a bezpečnostní prvky opravit nebo vyměnit.

! Ohýbání, stříhání, stáčení

- Zařízení upevnit k podlaze či pracovnímu stolu, který bude stabilní při působení pracovních sil.
- Zařízení nepoužívejte pro plechy, jejichž šířka, tloušťka a pevnost je větší než povolují technické parametry. Nepoužívejte pro kalené nebo vytvrzené materiály.
- Při práci se nedotýkejte převodového mechanismu, abyste se vyhnuli případnému úrazu.
- Nedávejte ruce do prostoru stříhu.
- Při manipulaci s ocelovými plechy používejte rukavice, abyste zabránili řezným ranám a podobným úrazům.

! Sestavy

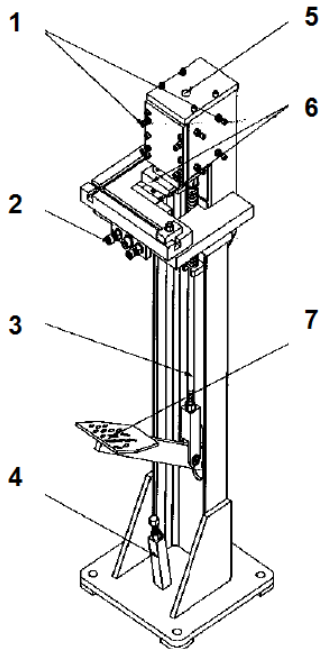
- Nepoužívejte zařízení, dokud není kompletně sestaveno podle pokynů manuálu.

MONTÁŽ

- Než vyhodíte obal od přístroje, zkontrolujte, zda v něm nezůstaly nějaké součástky. Pokud ano, vyhledejte si díl v seznamu dílů nebo na schématu sestavení a příslušný díl nainstalujte.

Instrukce o struktuře přístroje:

Struktura přístroje je vyobrazena na obr. dole. Před použitím přístroj pevně upevněte k základně.



1. Stavěcí šroub
2. Stavěcí šroub
3. Šroubovací páka
4. Omezující blok
5. Otvor
6. Horní a dolní čepel
7. Nožní pedál

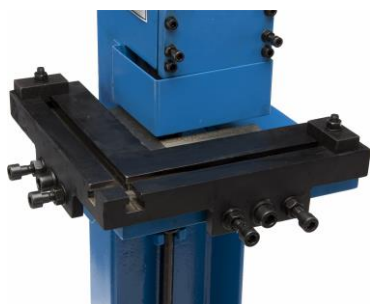
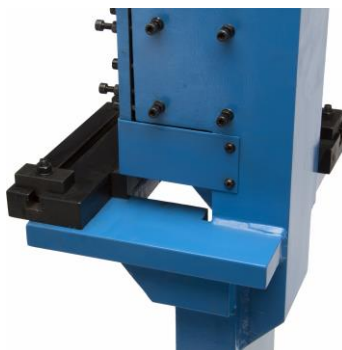
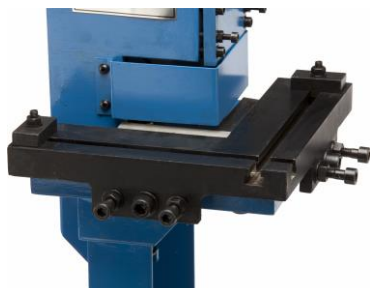
OBSLUHA

1. Instalační instrukce:

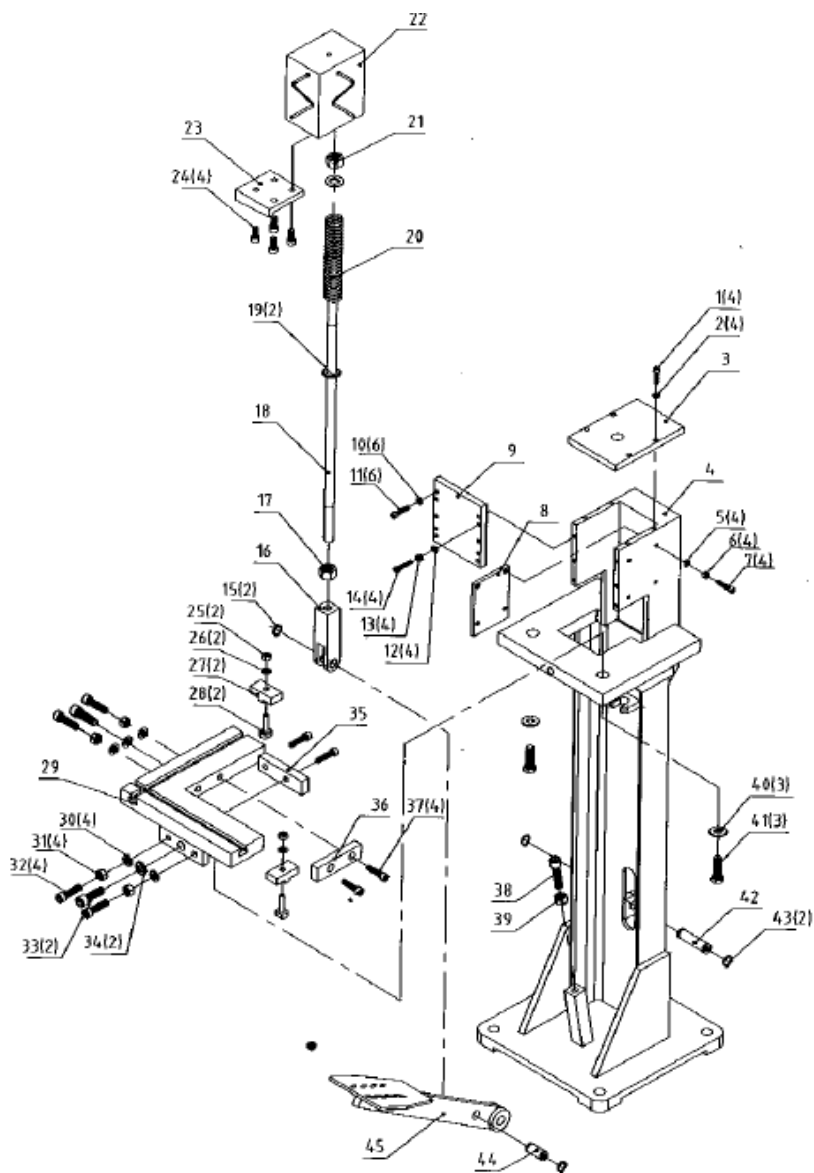
Nejdříve nalijte trochu oleje přes otvor oleje do přístroje, aby se přístroj zcela promazal. Nastavte matice na dvou koncích Šroubovací rukojeti (3) a šrouby a matice na Omezujícím bloku (4) tak, aby když je stlačen Nožní pedál (5), konec horní čepele sníží konec dolní čepele. Nastavte Šroub (1) pomocí klíče tak, aby blok uvnitř těla přístroje mohl sklouzávat plynule dolů a nahoru. Nastavte Šroub (2) pomocí klíče tak, aby mohl pohybovat horní a dolní čepelel do správné vzdálenosti (různé tloušťky plechů vyžadují různé vzdálenosti).

2. Pracovní instrukce:

Vložte plech mezi horní a dolní čepel. Nechte pracovní stůl, aby ho podpíral. Nastavte 2 posuvné bloky na stole podle tloušťky plechu. Po zajištění 2 bloků zašlápněte Nožní pedál (5) pro stříhání. Poté dosáhnete plechu s pravoúhlou mezerou.



ROZKRESLENÍ DÍLŮ A POPIS



Číslo položky	Číslo na obrázku	Popis	Specifikace	Množství
1	GB/T70.1	Vnitřní šestihřanný šroub	M6×20	4
2	GB/T95	Plochý kroužek	6	4
3	FS80×1,5-001	Horní kryt		1
4	FS80×1,5-010	Stojan		1
5	GB/T95	Plochý kroužek	6	4
6	GB/T6170	Matice	M6	4
7	GB/T70.1	Vnitřní šestihřanný šroub	M6×30	4
8	FS80×1,5-016			1
9	FS80×1,5-006	Boční kryt		1
10	GB/T95	Plochý kroužek	6	6
11	GB/T70.1	Vnitřní šestihřanný šroub	M6×30	6
12	GB/T95	Plochý kroužek	6	4
13	GB/T6170	Matice	M6	4
14	GB/T70.1	Vnitřní šestihřanný šroub	M6×35	4
15	GB/T894.1	Pružinový kroužek	16	2
16	FS80×1,5-012	Spojovací tyč		1
17	GB/T6170	Matice	M14	1
19	GB/T95	Plochý kroužek	16	2
20	FS80×1,5-009	Kompaktní pružina		1
21	GB/T6170	Matice	M16	1
22	FS80×1,5-007	Posuvná tyč		1
23	FS80×1,5-008	Horní čepel		1
24	GB/T70.1	Vnitřní šestihřanný šroub	M10×40	4
25	GB/T6170	Matice	M8	2
26	GB/T95	Plochý kroužek	8	2
27	FS80×1,5-003	Omezující blok		2
28	FS80×1,5-002	Šroub		2
29	FS80×1,5-004	Podpěra dolní čepele		1
30	GB/T95	Plochý kroužek	10	4
31	GB/T6170	Matice	M10	4
32	GB/T70.1	Vnitřní šestihřanný šroub	M10×40	4
33	GB/T70.1	Vnitřní šestihřanný šroub	M12×40	2
34	GB/T95	Plochý kroužek	12	2
35	FS80×1,5-005.2	Dolní čepel		1
36	FS80×1,5-005.1	Dolní čepel		1
37	GB/T70.1	Vnitřní šestihřanný šroub	M8×35	4
38	GB/T5783	Šroub	M12×55	1
39	GB/T6170	Matice	M12	1
40	GB/T95	Plochý kroužek	12	3
41	GB/T70.1	Vnitřní šestihřanný šroub	M12×40	3
42	FS80×1,5-014	Dlouhý čep		1
43	GB/T894.1	Pružina čepu	16	2
44	FS80×1,5-013	Krátký čep		1
45	FS80×1,5-015	Nožní pedál		1

ÚDRŽBA

- Nářadí udržujte vždy v čistotě. Nečistoty, které vniknou do mechanismu nářadí mohou způsobit poškození nářadí.
- Na čištění nepoužívejte agresivní čisticí prostředky a rozpouštědla.
- Plastové díly doporučujeme otírat hadříkem navlhčeným v mýdlové vodě.
- Kovové povrchy ošetřete hadrem navlhčeným v petroleji.
- Nepoužívané zařízení uskladněte nakonzervované na suchém místě, kde nebude korodovat.
- Veškeré údržbářské práce smí vykonávat pouze odborný personál.
- Pro opravy používejte pouze originální náhradní díly.

Konkrétní popis pracovní činnosti a využití výrobku zde není záměrně zmíněn, protože výrobce / dovozce má za to, že uživatel funkci výrobku zná a je s jeho činností obeznámen, protože ve smyslu zákona se jedná o výrobek běžný. Pokud uživatel tyto znalosti neovládá nebo si jimi není jist, doporučujeme obrátit se na Inspektorát bezpečnosti práce.

Mazání

Pracovní plochy mechanismů pravidelně dle potřeby namažte vhodným mazivem.

LIKVIDACE

Po skončení životnosti výrobku je nutné při likvidaci vzniklého odpadu postupovat v souladu s platnou legislativou. Výrobek se skládá z kovových a plastových částí, které jsou po roztřídění samostatně recyklovatelné.

1. Demontujte všechny díly stroje.
 2. Díly roztřídte dle tříd odpadu (kovy, pryž, plasty apod.).
- Vytříděný materiál odevzdejte k dalšímu využití.

UPOZORNĚNÍ

Pokud dojde k poruše, zašlete stroj na adresu prodejce, oprava bude provedena v co nejkratším termínu. Stručný popis závady zkrátí její hledání a dobu opravy. V záruční době k přístroji přiložte záruční list a doklad o koupi. Také po uplynutí záruční doby jsme tu pro Vás a případné opravy provedeme za příznivé ceny.

Abyste zabránili poškození přístroje při přepravě, bezpečně jej zabalte nebo použijte originální obal. Za poškození při přepravě neneseme odpovědnost a při reklamaci u přepravní služby záleží na úrovni balení a zabezpečení proti poškození.

Pozn.: Vyobrazení se může lišit od dodaného výrobku, stejně jako se může lišit rozsah a typ dodaného příslušenství. Je to důsledek vývoje a takové varianty ovšem nemají žádný vliv na správnou funkci výrobku.

KONTAKTY

unitechnic.cz s.r.o.
Reklamační a servisní oddělení
Areál bývalého cukrovaru
Hlavní 29 (hala č.3 uni-max)
277 45 Úžice
E-Mail: reklamace1@khnet.cz
obchod@khnet.cz

Tel. Reklamačního odd. 266 190 156
603 414 975
601 218 255
E-shop 266 190 111

<http://www.uni-max.cz>