

uni-max

NÁVOD K OBSLUZE
PŮVODNÍ

PÍSKOVACÍ KABINA 990 L



D02990

Vážený zákazníku, děkujeme Vám za zakoupení produktu uni-max.

Naše společnost je připravena Vám poskytnout své služby – než výrobek zakoupíte, při koupi i po zakoupení. V případě jakýchkoli dotazů, návrhů či doporučení kontaktujte naše obchodní místo. Vynasnažíme se Váš návrh zvážit a reagovat v rámci možností.

První použití zařízení je ve smyslu tohoto návodu právním krokem, kterým uživatel svou svobodnou vůlí stvrzuje, že tento návod řádně prostudoval, zcela pochopil jeho smysl a seznámil se všemi riziky.

POZOR! Nepokoušejte se uvést (popř. používat) zařízení dříve, než se seznámíte s celým návodem k obsluze. Návod uschovejte pro příští použití.

Pozornost je třeba věnovat zejména pokynům týkajících se bezpečnosti práce. Nedodržení nebo nepřesné provádění těchto pokynů může být příčinou úrazu vlastní osoby nebo osob jiných, popřípadě může dojít k poškození zařízení nebo zpracovávaného materiálu.

Dbejte zejména bezpečnostních instrukcí uvedených na štítcích, kterými je zařízení opatřeno. Tyto štítky neodstraňujte, ani nepoškozujte.

Pro usnadnění případné komunikace si zde opište číslo faktury popř. kupního dokladu.

POPIS

Profesionální průmyslová pískovací kabina masivní ocelové konstrukce, kvalitní pískovací pistole, průzor s ochrannou fólií proti abrazivu. Průběžné odsávání prachu z vnitřního prostoru, ochranné rukavice, trysky Ø 6 a 7 mm. Povrch i vnitřní prostor kabiny ošetřený odolnou práškovou barvou. Ovládání trysky nožním pedálem, filtr, hadice, ochranná fólie, vnitřní osvětlení zajišťují 4 zářivky Ø 16 × 890 mm, 230 V/50 Hz/26 W. Motor odsávače 230 V/50 Hz/1 200 W.

TECHNICKÁ DATA

Celkové rozměry	1 100 x 790 x 920 mm
Elektrické hodnoty pro světlo	230 V/50 Hz/26 W
Motor odsavače	230 V/50 Hz/1 200 W
Maximální provozní tlak	8,6 bar
Spotřeba vzduchu	1 700 – 3 500 m ³ /min
Hmotnost brutto	198 kg

Správnost textu, grafů a údajů se váže na dobu tisku. V zájmu neustálého zlepšování našich výrobků může bez předchozího upozornění dojít ke změně technických údajů.

BEZPEČNOSTNÍ OPATŘENÍ

Pracoviště doporučujeme vybavit tabulkami se zásadami bezpečné práce:

- „Předcházej nejčastějším úrazům“ – PÍSKOVACÍ KABINY

Symbolsy používané v těchto instrukcích



Pozor!

Označuje nebezpečí zranění nebo velké materiální škody.



Varování!

Nebezpečí poškození



Poznámka:

Dodatečná informace

Význam samolepících značek s bezpečnostními symboly:

Samolepící značky umístěte na plochách zařízení, které jsou za každých okolností viditelné pro obsluhu stroje před uvedením do chodu i během něho.



Před použitím čti návod!



Používej ochranu dýchacích cest.



Používej ochranné rukavice.



Používej ochranu zraku.

! Obecné

- Igelitové sáčky použité v obalu mohou být nebezpečné pro děti a zvířata.
- Seznamte se s tímto zařízením, jeho ovládáním, provozem, prvky tohoto zařízení a možnými riziky spojenými s jeho nesprávným užíváním.
- Zajistěte, aby uživatel zařízení byl pečlivě seznámen s ovládáním, provozem, prvky tohoto zařízení a možnými nebezpečími, plynoucími z jeho užívání.
- Dbejte vždy bezpečnostních instrukcí uvedených na štítcích. Tyto štítky neodstraňujte, ani nepoškozujte. V případě poškození nebo nečitelnosti štítku kontaktujte dodavatele.
- Udržujte pracoviště v pořádku a čistotě. Nepořádek v pracovním prostoru může způsobit nehodu.
- Nikdy nepracujte ve stísněných nebo špatně osvětlených prostorách. Vždy zkontrolujte, zda je podlaha stabilní a zda je dobrý přístup k práci. Vždy udržujte stabilní postoj.
- Neustále sledujte postup práce, a používejte všechny smysly. Nepokračujte v práci, pokud se na ni nemůžete plně soustředit.
- Rukojeti a ovládací prvky udržujte suché a beze stop olejů a tuků.
- Zabraňte přístupu, zvířat, dětí a nepovolaných osob.
- Nestrkejte nohy nebo ruce do pracovního prostoru.
- Nikdy neponechejte za provozu zařízení bez dozoru.
- Nepoužívejte zařízení pro jiný účel, než ke kterému je určeno.
- Při práci používejte osobní ochranné pracovní prostředky (např. brýle, chrániče sluchu, respirátor, bezpečnostní obuv, apod.).
- Nepřepínejte se, používejte vždy obě ruce.
- Se zařízením nepracujte pod vlivem alkoholu a omamných látek.
- Trpíte-li závratěmi, oslabením nebo mdlobami, se zařízením nepracujte.
- Jakékoli úpravy zařízení nejsou povoleny. **NEPOUŽÍVEJTE** v případě, že zjistíte ohnutí, prasklinu nebo jiné poškození.
- Nikdy neprovádějte údržbu zařízení za provozu.
- Objeví-li se neobvyklý zvuk nebo jiný neobvyklý jev, okamžitě stroj zastavte a přerušte práci.
- Před použitím stroje zkontrolujte, jsou-li pevně dotaženy všechny šrouby.
- Při údržbě a opravě používejte pouze originální náhradní díly.
- Použití přídavných zařízení nebo příslušenství nedoporučených dodavatelem může vést ke zraněním.
- Chraňte zařízení před nadměrnou teplotou a slunečním zářením.
- Zařízení není určeno pro práci pod vodou, ani ve vlhkém prostředí.
- Pokud zařízení delší dobu nepoužíváte, uložte ho na suchém uzamčeném místě mimo dosah dětí.
- Před spuštěním nářadí zkontrolujte všechny bezpečnostní prvky, zda pracují hladce a účinně. Přesvědčte se, zda všechny pohyblivé díly jsou v dobrém stavu.
- Zkontrolujte, zda některé díly nejsou prasklé nebo zadřené, přesvědčte se, že všechny díly jsou správně nasazené. Kontrolujte i všechny další podmínky, které mohou ovlivnit funkci nářadí.
- Pokud není jinak uvedeno v tomto návodu, je nutné poškozené díly a bezpečnostní prvky opravit nebo vyměnit.

! Sestavy

- Nepoužívejte zařízení, dokud není kompletně sestaveno podle pokynů manuálu.

! Stlačený vzduch

- Suchý a stlačený vzduch musí mít na vstupu do zařízení stanovený tlak a musí být dodáván v dostatečném množství. Vyšší tlak zkracuje životnost v důsledku rychlejšího opotřebení a nese riziko zranění.
- Spoj, kterým proudí do zařízení stlačený vzduch, musí mít předepsané rozměry.
- Obzvláštní pozornost je třeba věnovat vodě, jejíž přítomnost způsobuje poškození nářadí. Nezapomeňte proto denně vypouštět z tlakové nádoby kompresoru kondenzovanou vodu a vysušte vždy i hadici, kterou vzduch do nářadí přivádíte.
- Zařízení je nutno chránit před vniknutím nečistot. Proto je třeba dbát na čistotu vstupních a výstupních otvorů.
- Před rozpojením spojů vždy zajistěte uvolnění provozního tlaku na atmosférický.
- Před začátkem práce kontrolujte těsnost všech spojů a případné netěsnosti ihned odstraňte. Netěsnost přetěžuje kompresor a způsobuje značné zvýšení provozních nákladů.
- Pravidelně kontrolujte stav tlakových hadic. V případě jejich mechanického poškození nebo při zjištění netěsnosti, ihned přerušte práci a zajistěte jejich odbornou výměnu. Tlakové hadice nesmí být namáhány krutem – sledujte linku na povrchu hadice, která nesmí být zkroutena.
- Tlakové hadice nesmí být vedeny místy, kde hrozí nebezpečí mechanického poškození o ostré hrany nebo uskřípnutí.
- Nové hadice profoukněte stlačeným vzduchem.
- Při průchodu konstrukcemi je nutno používat průchodky a jejich stav průběžně kontrolovat.
- Používejte ochranné krytky a záslepky pro zabránění vniknutí nečistot do zařízení.

! Pískování

- Vedle bezpečnostních pokynů pro práci s tlakovým tryskačem prostudujte před započetím práce příslušné bezpečnostní instrukce pro práci s použitým kompresorem a dalšími stroji a nástroji. Současně prověřte, zda místo, kde provádíte pískování nebo pískovaný předmět nepodléhá některým bezpečnostním předpisům – a tyto také prostudujte.
- Udržujte pracoviště v čistotě a pořádku.
- Při pískování nebo práci s kompresorem zabraňte přítomnosti hořlavých plynů nebo kapalin.
- Nepouštějte děti na pracoviště. Každý, kdo se zdržuje na pracovišti, musí mít stejné ochranné pomůcky jako obsluha tryskače.
- Používejte předepsané ochranné pomůcky a ochranný oděv. Každopádně používejte silné rukavice, protiprachovou masku a kuklu (součástí dodávky).
- Pravidelně kontrolujte stav tryskače a jeho opotřebení – POZOR – exponované díly tryskače se opotřebovávají uvnitř, takže jejich opotřebení není na první pohled patrné. Jejich selhání však může způsobit zásadní škody.
- Vyměňte znečištěné a opotřebované abrasivo.
- Pravidelně kontrolujte a včas v závislosti na opotřebení vyměňujte pískovací i vzduchovou trysku. Při používání opotřebované trysky může dojít k poškození pistole.
- Kontrolujte všechny části zařízení podléhající opotřebení vlivem účinku abrasiva.
- Pro tryskání malých předmětů používejte k jejich upnutí vhodné svěrky, aby obě ruce zůstaly volné pro obsluhu ventilů a trysky.
- Nepřeceňujte své schopnosti.
- Vždy používejte vhodnou obuv, oděv, respirátor, pracovní rukavice a kuklu.
- Udržujte používané nástroje a nářadí.
- Odpojte přívod tlakového vzduchu, pokud zařízení nepoužíváte, nebo provádíte servisní zásah.
- Zabraňte nežádoucímu spuštění tryskače.
- Pokud tryskač nepoužíváte, všechny ventily mějte v uzavřené poloze.
- Věnujte prováděné práci maximální pozornost – nepracujte, pokud jste unaveni.
- Pro opravy používejte pouze originální náhradní díly.
- Vyměňte ochrannou fólii a rukavice.
- Použitý kompresor chraňte před účinky otryskávání – kompresor nasává velké množství vzduchu a jeho sací filtr nedokáže zachytit velké množství částic abrasiva, které jsou rozptýleny do ovzduší.

- Proniknutí abrasiva do kompresoru má obvykle fatální následky. Proto kompresor umístěte pokud možno do jiné místnosti, nebo (při práci na volném prostranství) stavte kompresor směrem proti větru.
- Používejte dostatečně dlouhou přívodní hadici s průřezem, který odpovídá délce hadice a požadovanému průtoku vzduchu.
- Pískování je náročné na spotřebu tlakového vzduchu – účinnost tryskání může být zásadním způsobem snížena nedostatečným průměrem přívodní hadice, nízkým tlakem hnacího vzduchu, nebo zbytečně velkým průměrem trysky.

Informační tabulka, která ukazuje závislost délky a průměru přívodní hadice vzduchu a použitého průměru trysky.

Průměry trysek jsou uvedeny pouze pro informaci. Nejsou v dodávce.

Světlost přívodní hadice	délka přívodní hadice	průměr trysky	výkon kompresoru	spotřeba vzduchu (při 8 bar)	spotřeba písku za hodinu
3/8"	15 m	2,54 mm	1,5 kW	170 l/min	27 kg
3/8"	7,5 m	3,18 mm	3 kW	340 l/min	46 kg
1/2"	15 m	3,81 mm	5 kW	570 l/min	68 kg
1/2"	7,5 m	4,45 mm	7,5 kW	710 l/min	91 kg

Volba abrasiva.

Volba použitého abrazivního materiálu zásadním způsobem ovlivňuje produktivitu otryskávání. Proto doporučujeme použití syntetických tryskacích materiálů o velikosti zrna max. P040, tj. 355 – 500 μ . V případě recyklace abrasiva mějte na paměti, že ostré hrany zrníček se při použití zaoblují což snižuje účinnost tryskání.

V zájmu bezporuchového provozu a zajištění bezpečnosti práce pravidelně vyměňujte znečištěné a opotřebované abrasivo.

Pravidelně kontrolujte a včas v závislosti na opotřebování vyměňujte pískovací i vzduchovou trysku. Při používání opotřebované trysky může dojít k poškození pistole.

Kontrolujte všechny části zařízení podléhající opotřebování vlivem účinku abrasiva.

Vyměňujte ochrannou fólii a rukavice.

MONTÁŽ A OBSLUHA

- Než vyhodíte obal od přístroje, zkontrolujte, zda v něm nezůstaly nějaké součástky. Pokud ano, vyhledejte si díl v seznamu dílů nebo na schématu sestavení a příslušný díl nainstalujte.

1. Příprava součástek k tryskání - Všechny součástky musí být bez oleje, maziva a vlhkosti. Před vložením do skříně musí být součástky vysušeny.

2. Maximální provozní tlak - 8,6 bar. Tlak vzduchu nastavte na 5,5 bar. Většinu součástek lze čistit tryskáním při tomto tlaku. U kalibrovaných dílů z oceli, hliníku a jiných jemných součástek začněte s nižším tlakem a tlak postupně zvyšujte, dokud nedosáhnete požadované povrchové úpravy.

3. Stlačený vzduch musí být zbaven vodního kondenzátu a mastnot. Doporučujeme použít odlučovač vody.



VAROVÁNÍ: ZAŘÍZENÍ NEPŘIPOJUJTE K LÁHVI S VYSOKOTLAKÝM PLYNEM, PROTOŽE MŮŽE PRASKNOUT A EXPLODOVAT.

4. Úhel a vzdálenost tryskání - Pistoli směřujte na součástky v úhlu 40 - 60° s odrazem od zadní stěny skříně. Pistoli nadržte v úhlu 90° k čistěným součástkám, protože paprsek tryskacího média se odrazí přímo zpět a zpomalí tryskání. Při tomto úhlu se nadměrně opotřebuje pistole a průzor. Pistoli udržujte ve vzdálenosti asi 15 cm od tryskaných součástek.



VAROVÁNÍ: PISTOLE MUSÍ VŽDY SMĚŘOVAT OD OBSLUHY K TRYSKANÝM SOUČÁSTKÁM. DVEŘE KABINY MUSÍ BÝT VŽDY ZAVŘENÉ. PŘI VKLÁDÁNÍ A VYJÍMÁNÍ SOUČÁSTEK NESMÍ NIKDO STÁT NA MÍSTĚ OBSLUHY PŘED SKŘÍŇÍ TRYSKAČE.

5. Tryskací média musí být kvalitní a suchá. Vlhká média neprotékají a ucpávají a poškozují dávkovací ventil i násypku. **NIKDY NEPOUŽÍVEJTE PÍSEK** - obsahuje řadu nečistot a organických složek, které silně absorbují vlhkost. Dodáváme různé druhy a velikosti kvalitních syntetických médií pro různé povrchové úpravy v balení 50 kg pod obj. č.: pytel040, pytel060, pytel090, pytel220, nebo 1 kg pod obj. č.: P040, P060, P090, P220. V případě použití jiného než námi dodaného materiálu nemůžeme převzít záruku za trvanlivost jednotlivých součástí dodávky a za účinnost tryskání.

6. Velikost trysky - Nasazením trysky větší velikosti lze výrobu výrazně zvýšit. Použitím větší trysky získáte větší čistící proud, což však vyžaduje větší množství vzduchu, které musí zajistit Váš kompresor.

- Pískovací materiál může opakovaně používán, dokud nebude příliš prašný. Chcete-li zlikvidovat opotřebovaný pískovací materiál, jednoduše umístěte pod pružně uložená záchytná dvířka vhodnou nádobu. Doplňte nový pískovací materiál a pokračujte v pískování.
- Pro odstranění prachu vznikajícího při pískování je nutné, abyste k přírubě pískovací kabiny připojili dílenský vysavač. Používáte-li dílenský vysavač, nezapomeňte na standardní filtr nasadit papírový filtr. Nedodržíte-li tento pokyn, do motoru vysavače by se mohly dostat abrazivní částičky, které by způsobily poškození ložisek motoru.
- V přední pravé části kabiny se nachází otvor pro přivedení hadice se stlačeným vzduchem od kompresoru. Tímto otvorem projde běžná hadice s vnitřním průměrem 3/8". Připojte hadici a protáhněte ji tímto otvorem. Připojte hadici se stlačeným vzduchem k spodní části rukojeti pískovací pistole řádným našroubováním (použijte teflonovou pásku nebo lepidlo na trubky - neprovádějte nadměrné dotažení). Zavřete dvířka a několikrát sešlápněte spouštěcí spínač, abyste ověřili chod tohoto zařízení. Nyní můžete kabínu naplnit pískovacím materiálem.

- Doplňte vhodný pískovací materiál nasypáním přes boční dvířka kabiny a naplňte spodní část kabiny. Nedoplňujte nadměrně množství (nejvhodnější je zaplnění do 1/2 pod mřížku pracovního prostoru).

POZNÁMKA: Používejte kvalitní pískovací materiál, abyste zabránili ucpání systému. Doporučujeme prosypat pískovací materiál přes dvě vrstvy běžné sítě na okna. Projde-li materiál přes tyto dvě sítě, projde také tryskou.

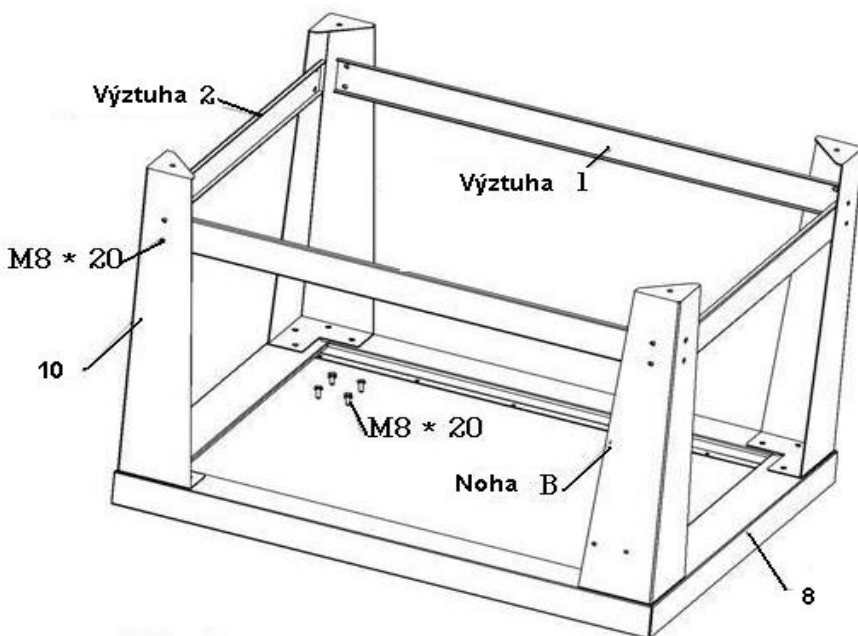
- VŠECHNY HADICE MUSÍ BÝT DIMENZOVÁNY NA TLAK MINIMÁLNĚ 8,6 Bar A ODPOJOVACÍ VENTIL musí být namontován tak, aby mohlo při provádění údržby dojít k odpojení přívodu stlačeného vzduchu a k následnému odpojení od pískovací kabiny.
- Dodávaný stlačený vzduch musí být suchý a nesmí být znečištěn olejem nebo jinými nečistotami (proto používejte sušičku vzduchu, slučovací filtr nebo odlučovač vlhkosti).
- Pískovací kabina musí být uzemněna, aby bylo zabráněno úrazu způsobenému elektrickým proudem.
- Prodlužovací kabely musí obsahovat tři vodiče s uzemněním a jejich proudové zatížení musí odpovídat parametřům pískovací kabiny.
- Zkontrolujte všechny spojky a hadice, zda nejsou poškozeny a zda se v nich nevyskytuje voda.
- Zkontrolujte těsnění na všech dvířkách. Používejte pouze pískovací kabínu, u které jsou řádně zavřena všechna dvířka a která má zapnutý systém pro odsávání prachu.

Pokyny pro sestavení

KROK <1>

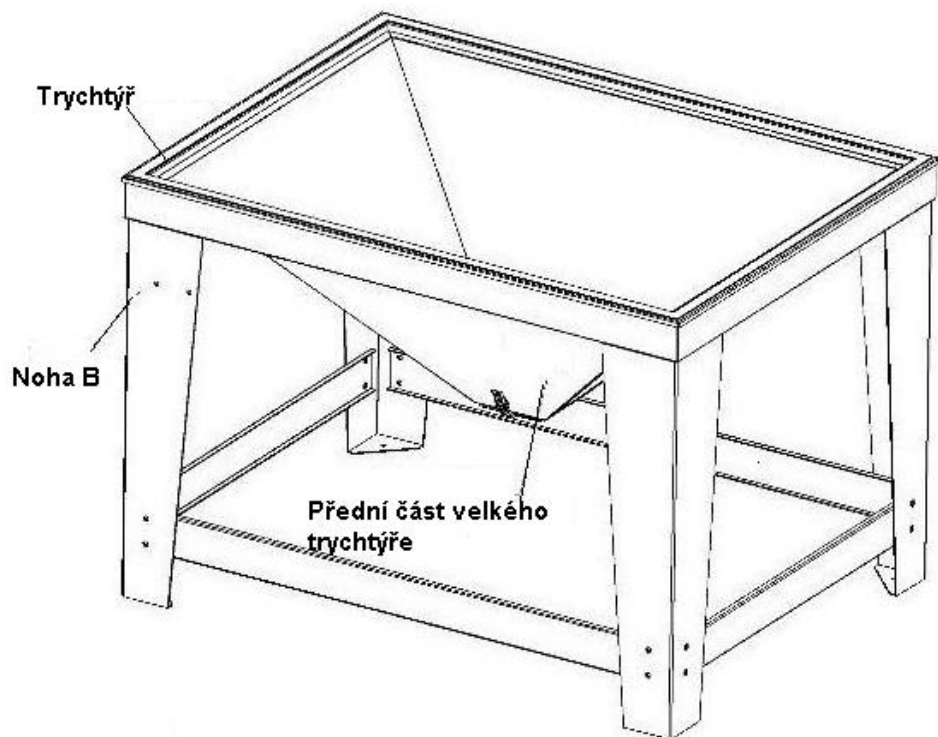
1. Otočte prosím nosný rám (8), použijte šestihřanné šrouby M8 x 20 (s odpovídajícími plochými a pružnými podložkami) pro upevnění nohy A (3 kusy) a nohy B (10) (1 kus) a smontujte je dohromady jako na uvedeném obrázku. Dávejte prosím pozor na polohu a směr nohy B (10).

2. Použijte prosím šestihřanné šrouby M8 x 20 (s odpovídajícími plochými a pružnými podložkami) a smontujte výztuhy 1 a 2. Potom namontujte tuto sestavu na nosný rám jako na uvedeném obrázku.



KROK <2>:

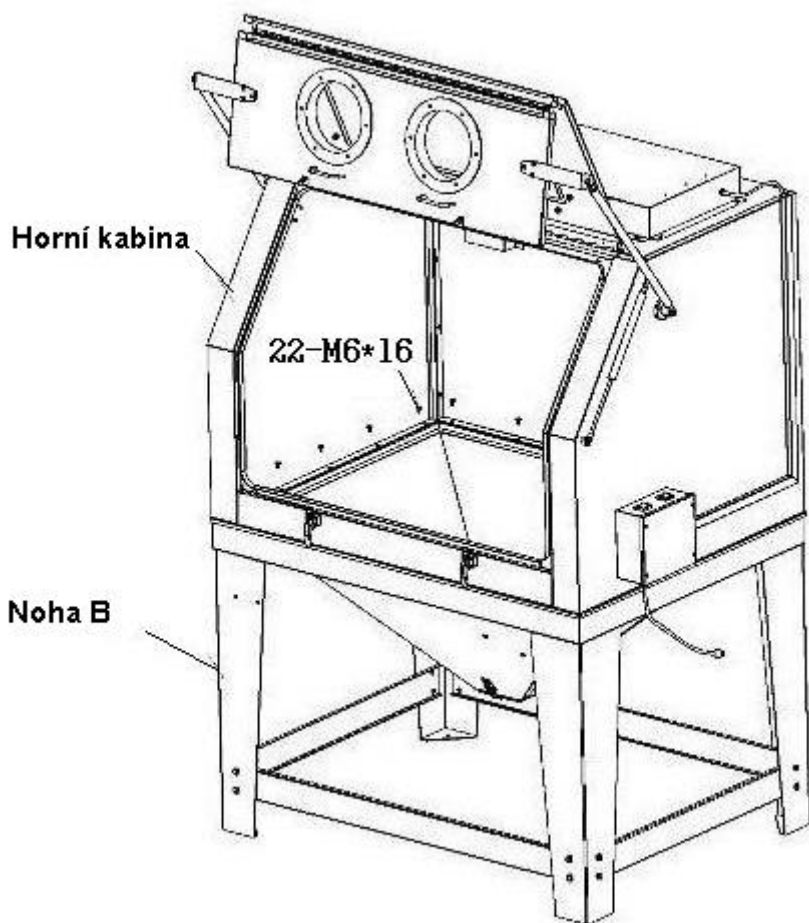
Postavte prosím smontované části z kroku <1> do polohy jako na obrázku a potom vložte do nosného rámu velký trychtýř. Poznámka: Poloha přední části velkého trychtýře musí být stejná jako polohy nohy B.



KROK <3>:

1. Postavte prosím horní kabínu na sestavu sestavenou v kroku <2> jako na uvedeném obrázku. Dávejte pozor, aby byla poloha přední části horní kabiny stejná, jako je poloha nohy B.

2. Otevírací dvojitý skládací kryt spojuje horní kabínu, velký trychtýř a držák do jednoho celku pomocí 22 kusů šroubů s kulatou hlavou M6 x 16 (s podložkami).



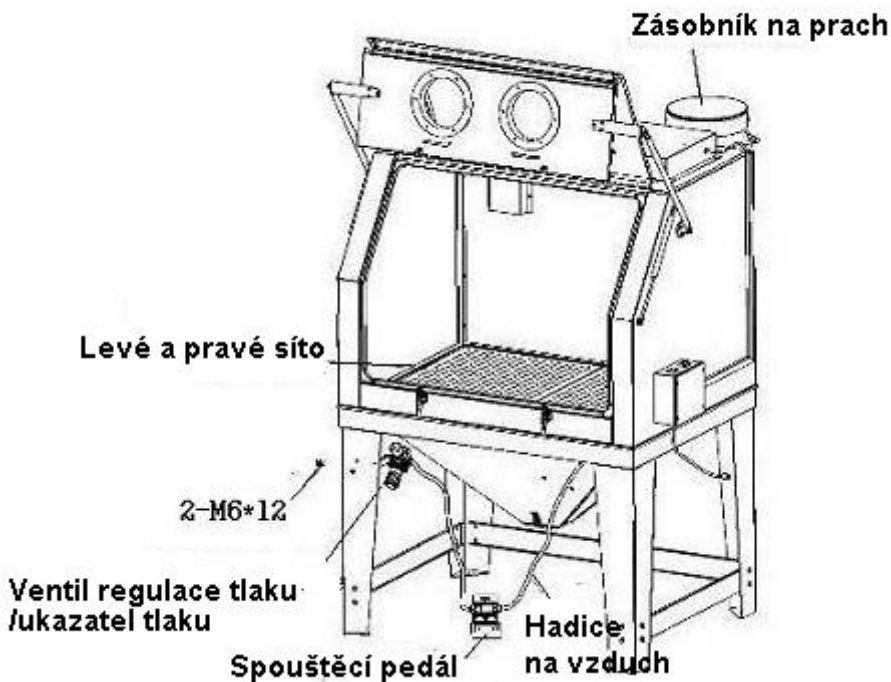
KROK <4>:

1. Pro montáž zásobníku na prach na zadní panel horní kabiny použijte čtyři šrouby M6 x 12 s plochou hlavou a přírubové matice M6. Elektrické vodiče sestaveného zásobníku na prach protažené drážkou v pravém panelu horní kabiny musí být umístěny v zásuvce spínací skříňky.

2. Namontujte ventil pro regulaci tlaku a jeho příslušenství na nohu B a připojte oranžovou hadici na stlačený vzduch k bočnímu otvoru na pravé straně velkého trychtýře a potom ji připojte k pískovací pistoli.

3. Vložte do horní kabiny levé a pravé síto.

Pomocí vysokozdvizného vozíku přemístěte pískovací kabinu na určené místo a potom odstraňte výztuhu přední nohy.



1. **Příprava dílů na pískování**
Žádný díl nesmí být znečištěn olejem nebo mazivem a nesmí být vlhký. Před vložením čistěných dílů do kabiny se ujistěte, zda jsou zcela suché.
 2. **Tlak vzduchu**
Provozní tlak: od 3,4 do 5,5 bar (může být také nastaven vyšší tlak (až do 8,6 bar).
 - Nastavte tlak na hodnotu 5,5 bar. Většina obrobků určených na pískování může být pískována při tlaku 5,5 bar. Při pískování tenkých ocelových plechů, hliníku a ostatních křehkých obrobků zahajte práci s nižší hodnotou tlaku a postupně ji zvyšujte, dokud nedosáhnete požadované povrchové úpravy.
- Varování**
Nepřipojujte vysokotlaké plynové láhve, protože by mohlo dojít k prasknutí a explozi.
3. **Sklon a vzdálenost pískovací pistole**
Nastavte pískovací pistoli k obrobku v úhlu 40 - 60 stupňů tak, aby odražený materiál směřoval do zadní části kabiny. Nedržte pískovací pistoli v kolmém směru vzhledem k pískovanému obrobku. To způsobí zpětný odraz pískovacího materiálu vysokou rychlostí a pomalý průběh pískování. Držení pískovací pistole v kolmém směru vzhledem k obrobku způsobí také opotřebování pískovací pistole a okna kabiny. Držte pískovací pistoli ve vzdálenosti asi 15 cm od pískovaného předmětu.
- Varování:**
Pískovací pistole musí být nastavena vždy směrem od obsluhy a musí směřovat na obrobek. Nikdy neprovádějte pískování, jsou-li otevřena kterákoli dvířka kabiny. Při vkládání a vyjímání obrobku nesmí stát na místě obsluhy žádné osoby. Před pískovací kabinou nesmí stát žádné osoby.
- kabiny jsou dodávány s bezpečnostními dvířky. Pokud nejsou tato dvířka zavřena, pískovací pistoli nelze spustit.
4. **Pískovací materiál**
 - Pískovací materiál musí být kvalitní a suchý. Vlhkost může způsobit špatné proudění pískovacího materiálu hadicemi a ucpání dávkovacího ventilu a zásobníku.
 5. **Velikost trysky**
 - Výměnou za trysku s větším průměrem může být značně zvýšena produktivita práce. Větší trysky zaručují větší účinnost při čištění obrobku. To ovšem vyžaduje větší množství stlačeného vzduchu (použitý kompresor musí být schopen dodávat větší množství stlačeného vzduchu).

ÚDRŽBA

- Nářadí udržujte vždy v čistotě. Nečistoty, které vniknou do mechanismu nářadí mohou způsobit poškození nářadí.
- Na čištění nepoužívejte agresivní čisticí prostředky a rozpouštědla.
- Plastové díly doporučujeme otřít hadříkem navlhčeným v mýdlové vodě.
- Kovové povrchy ošetřete hadrem navlhčeným v petroleji.
- Nepoužívané zařízení uskladněte nakonzervované na suchém místě, kde nebude korodovat.
- Veškeré údržbářské práce smí vykonávat pouze odborný personál.
- Pro opravy používejte pouze originální náhradní díly.

Pískování

- Části tryskače, které přicházejí do styku s abrasivem podléhají rychlému opotřebení – pracovní hadice, výstupní ventil, pracovní trysky – pravidelně kontrolujte stav jejich opotřebení a včas je vyměňte za nové.
- Poškození dílů nemusí být na povrchu patrné.
- Průchodem abrasiva se stěna postupně ztenčuje a hadici je potřeba včas vyměnit.
- Při sebemenším úniku tlakového vzduchu ihned přerušete práci, zbavte zařízení tlaku a vyměňte vadný díl.

- Současně proveďte důkladnou inspekci dalších dílů tryskače.

V zájmu bezporuchového provozu a zajištění bezpečnosti práce pravidelně:

- Vyměňujte znečištěné a opotřebované abrasivo.
- Pravidelně kontrolujte a včas v závislosti na opotřebování vyměňujte pískovací i vzduchovou trysku. Při používání opotřebované trysky může dojít k poškození pistole.
- Kontrolujte všechny části zařízení podléhající opotřebování vlivem účinku abrasiva.
- Vyměňujte ochrannou fólii a rukavice.

Pokyny pro údržbu

1. Pískovací pistole
 - Po 10 až 12 hodinách pískování musí být provedena kontrola trysky. Vykazuje-li tryska nerovnoměrné opotřebování, po každých 10 provozních hodinách musí být pootočena o 1/4 otáčky.
2. Tuhnutí pískovacího materiálu
 - Toto tuhnutí je způsobeno vlhkostí v přívodu stlačeného vzduchu a také díly, které jsou znečištěny olejem nebo mazivem. Nedojde-li k odstranění těchto problémů, pískovací materiál nebude proudit plynule hadicemi a způsobí ucpání dávkovacího ventilu a pískovací pistole. Zkontrolujte přívod stlačeného vzduchu. Je-li v něm voda, nainstalujte vhodné zařízení pro odlučování vlhkosti. Budou-li pískovány díly znečištěné olejem nebo mazivem, musíte nejdříve provést jejich odmaštění a osušení.
3. Zpětný tlak
 - Dojde-li občas k zastavení proudění pískovacího materiálu hadicemi, ucpěte trysku palcem (držte ji pevně) a na několik sekund sešlápněte spouštěcí pedál. Tak způsobíte zpětný tlakový ráz do pískovací pistole a do hadice. Tímto způsobem můžete uvolnit místa pískovacím materiálem.
4. Pokles tlaku v pískovací pistoli
 - Nastavte na ukazateli tlaku u regulátoru tlak na hodnotu 5,5 bar. Sešlápněte spouštěcí pedál a současně držte pískovací pistoli. Sledujte, dojde-li k značnému poklesu tlaku. Dojde-li k poklesu tlaku, znamená to, že je v systému pro přívod pískovacího materiálu překážka. To může být způsobeno příliš malou hadicí, menším průměrem rychlospojky, zaneseným filtrem nebo jinou nečistotou v systému, která zabraňuje průchodu dostatečného množství vzduchu. Také v případě, kdy je pískovací kabina velmi vzdálena od kompresoru, dojde k poklesu tlaku. Hadice na stlačený vzduch musí mít průměr 1/2" nebo větší.
5. Špatná viditelnost - nadměrná prašnost.
 - Otvor pro vstup vzduchu nacházející v přední levé části nad regulátorem musí zůstat průchozí, aby byl umožněn vstup vzduchu do kabiny.
 - Zásobník na prach je plný a musí být vyčištěn nebo vyprázdněn. (Použijte západku na spodní části zásobníku na prach nebo sejměte černý kryt na odsávání.)
 - Znečištěná vložka filtru. (Vyčistěte nebo vyměňte filtr zásobníku na prach)
 - Zničený pískovací materiál. Nakonec bude pískovací materiál tak rozbitý, že z něj bude v podstatě prach. Vyměňte pískovací materiál a vyčistěte zásobník na prach.
6. Špatná viditelnost - okno kabiny
 - Okna jsou dodávána s průhlednou plastovou ochrannou vrstvou. Jakmile budou zničena pískovacím materiálem, mohou být snadno vyměněna, čímž bude prodloužena životnost okna kabiny. Toto okno může být také snadno vyměněno.
7. Nedostatečný průtok pískovacího materiálu
 - Podle výše uvedeného postupu zkontrolujte vlhkost v systému. Dle potřeby nainstalujte odlučovač vlhkosti, vyměňte vlhký pískovací materiál a vyčistěte hadice i jímkou.
 - Díry v hadici na písek způsobí nedostatečnou dodávku pískovacího materiálu. Poškozenou hadici vyměňte.
 - Nečistoty v pískovacím materiálu. Vyměňte nebo prosejte pískovací materiál.

Udržujte účinnost sání pomocí jednoduchých kroků

Nejběžnějším problémem zákazníků s pískovací kabinou je problém týkající se sání, čímž dojde k poklesu rychlosti výroby. Správně prováděná údržba sání pískovací kabiny zaručí mnoho let jejího bezproblémového provozu. Dojde-li k poklesu rychlosti výroby, uživatel může obvykle lokalizovat problém kontrolou následujících položek:

1. Dodávka stlačeného vzduchu
 - Jestliže ukazatel tlaku na regulátoru zobrazuje stav, kdy není dodáván žádný pískovací materiál (pískovací kabina není v provozu), sešlápněte spouštěcí pedál. Dojde-li k poklesu tlaku o více než několik bar, došlo k ucpání systému sání nebo není dostatečný jeho výkon. Vyčistěte všechny filtry a odlučovače vlhkosti v celém úseku až po kompresor. Narovnejte všechny zamotané hadice. Použijte pro kontrolu tlaku vzduchu speciální ukazatel tlaku. Máte-li o správné funkci stávajícího ukazatele tlaku jakékoli pochybnosti, proveďte jeho výměnu.
2. Pískovací pistole
 - Tryska se může opotřebovat. Dojde-li k zmenšení trysky o 1/16 její původní velikosti nebo je-li její opotřebování nerovnoměrné, proveďte její výměnu. Podle potřeby nastavte parametry podle použitého pískovacího materiálu a podle provozních podmínek. Správně pracující pískovací pistole zvedne sloupec rtuť manometru do výšky 381 - 432 mm.
3. Zásobník na prach
 - Nedostatečné odvětrání kabiny povede k menšímu výkonu při pískování obrobku, protože bude snižena viditelnost obrobku. Každých 20 až 30 minut proveďte po vypnutí kabiny zařepání zásobníkem na prach (v prашnějším prostředí v kratších intervalech). Provádějte vyprázdnění zásobníku na prach alespoň jednou denně. Vyjměte filtr a občas jej vyfoukejte stlačeným vzduchem, abyste zajistili správnou funkci zásobníku na prach a odsávání. Provádějte výměnu dle potřeby.
4. Pískovací materiál
 - Používejte kvalitní pískovací materiál vhodné velikosti (viz. str. 6). Nečistoty a vlhkost mohou způsobit úplné zastavení práce pískovací kabiny. Skladujte pískovací materiál na suchém místě a doplňujte do stroje předepsané množství tohoto materiálu. Doplňte dostatečné množství pískovacího materiálu, aby mohl být zásobován dávkovací ventil. Dojde-li vám pískovací materiál během pískování, přidejte takové množství materiálu, aby byl udržen konstantní proud materiálu z pískovací pistole. U pískovacího materiálu dochází použitím k jeho rozbití nebo znečištění. Čím méně je tohoto materiálu v pískovací kabině, tím méně tohoto materiálu musíte vyměnit.
5. Dodávka materiálu
 - Vyměňte všechny hadice na přepravu pískovacího materiálu, u kterých objevíte měkká místa nebo viditelné opotřebování. Nastavte dávkovací ventil, aby byla zaručena dodávka odpovídajícího množství pískovacího materiálu. Směs, která je příliš bohatá, způsobí pulzování pískovací pistole. Neobvykle hlasitý zvuk během pískování znamená, že je směs v systému příliš chudá. Bohatá směs může vést k snížení dopadové rychlosti. Zatímco chudá směs snižuje počet zasazených bodů na obrobku. V obou případech dochází k snížení rychlosti čištění obrobku.

LIKVIDACE

Po skončení životnosti výrobku je nutné při likvidaci vzniklého odpadu postupovat v souladu s platnou legislativou. Výrobek se skládá z kovových a plastových částí, které jsou po roztřídění samostatně recyklovatelné.

1. Demontujte všechny díly stroje.

2. Díly roztřídte dle tříd odpadu (kovy, pryž, plasty apod.).

Vytříděný materiál odevzdejte k dalšímu využití.

3. Elektroodpad (použitě elektrické ruční nářadí, elektromotory, nabíjecí zdroje, elektronika, akumulátory, baterie...).

Vážený zákazníku z hlediska platných předpisů o odpadech se v případě elektroodpadu jedná o nebezpečný odpad, jehož likvidace podléhá zvláštnímu režimu.

Je zakázáno vyhazovat elektroodpad do nádob určených pro sběr komunálního odpadu.

Je též možné přístroj odevzdat do sběrných míst elektroodpadu. Informace o místech sběru obdržíte na zastupitelstvu obce nebo na Internetu.

- Použitý písek může mít charakter nebezpečného odpadu a je nutná jeho likvidace v souladu s příslušnými předpisy.

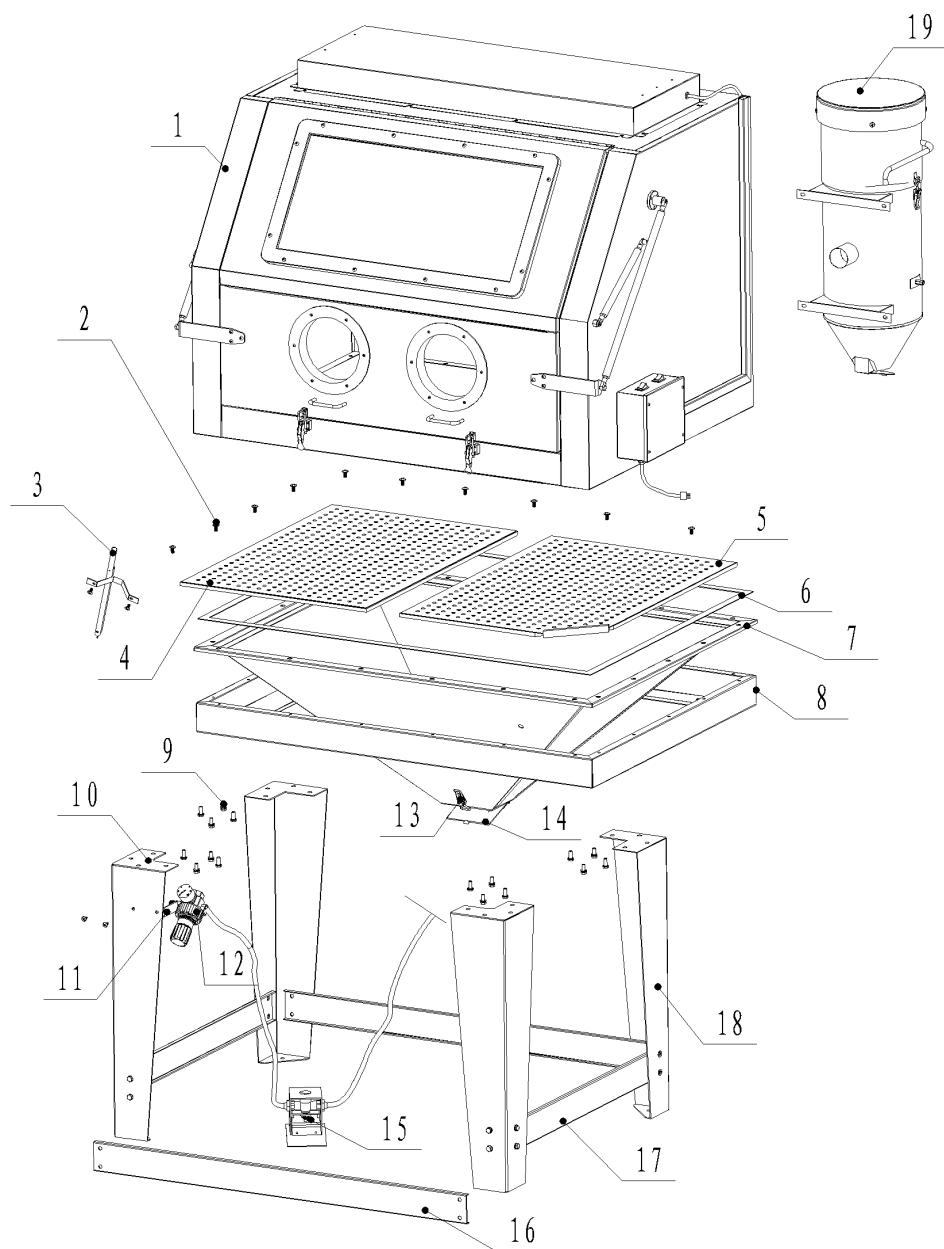
UPOZORNĚNÍ

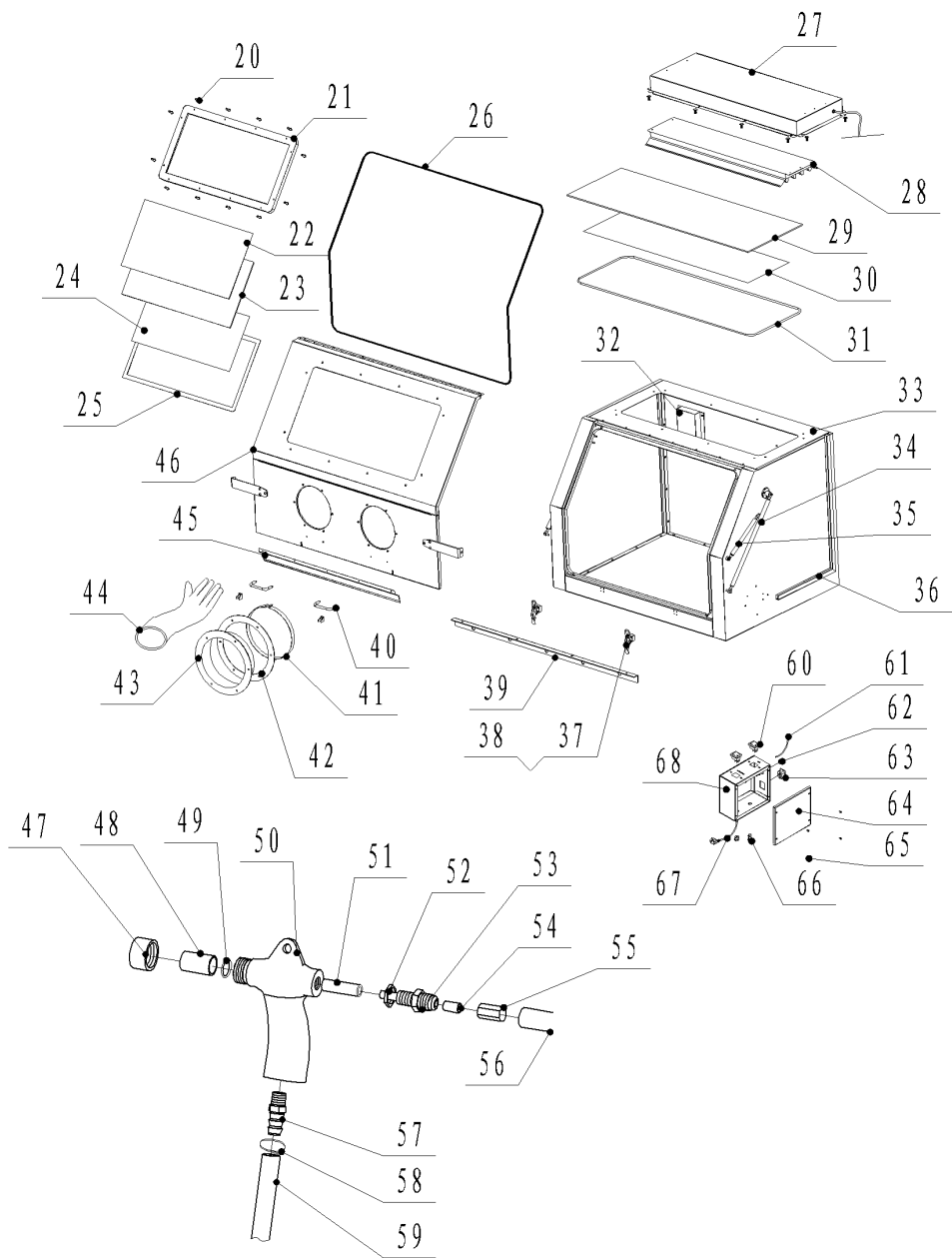
Pokud dojde k poruše, zašlete přístroj na adresu prodejce, oprava bude provedena v co nejkratším termínu. Stručný popis závady zkrátí její hledání a dobu opravy. V záruční době k přístroji přiložte záruční list a doklad o koupi. Také po uplynutí záruční doby jsme tu pro Vás a případné opravy provedeme za příznivé ceny.

Abyste zabránili poškození přístroje při přepravě, bezpečně jej zabalte nebo použijte originální obal. Za poškození při přepravě neneseme odpovědnost a při reklamaci u přepravní služby záleží na úrovni balení a zabezpečení proti poškození.

Pozn.: Vyobrazení se může lišit od dodaného výrobku, stejně jako se může lišit rozsah a typ dodaného příslušenství. Je to důsledek vývoje a takové varianty ovšem nemají žádný vliv na správnou funkci výrobku.

ROZKRESLENÍ DÍLŮ A SEZNAM DÍLŮ

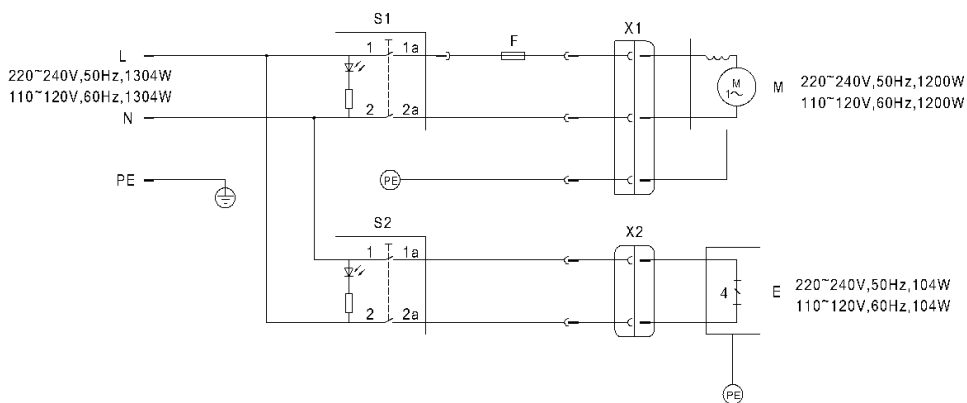




1	Horní kabina	1
2	Šrouby s křížovou kulatou hlavou (s podložkami)	22
3	Sací hadice na písek	1
4	Levé síto	1
5	Pravé síto	1
6	Těsnění	1
7	Velký trychtýř	1
8	Nosný rám	1
9	Šroub M8 x 20	32
10	Noha B	1
11	Držák pneumatického zařízení	1
12	Ukazatel tlaku/ ventil regulace tlaku	Každý 1
13	Sestavená západka	3
14	Svařený kryt pro padající písek	1
15	Spouštěcí pedál pneumatického systému	1
16	Výztuha 1	2
17	Výztuha 2	2
18	Noha A	3
19	Zásobník na prach	1
20	Šrouby M6 x 32 s kulatou hlavou	12
21	Držák okna	1
22	Organické sklo okna	1
23	Sklo okna	1
24	Krycí vrstva okna	1
25	Těsnění okna	1
26	Pryžové těsnění předního krytu	1
27	Držák světla	1
28	Držák pro 4 kusy zářivek	1
29	Sklo světla	1
30	Krycí vrstva světla	1
31	Pryžové těsnění světla	1
32	Pískovací deska	2
33	Hlavní rám horní kabiny	1
34	Hlavní podpěrný válec	2

35	Podpěrný pneumatický válec	2
36	Plastový kryt na vodiče	1
37	Západka předních dveří	2
38	Protikus pro západky	2
39	Lišta	1
40	Rukojeť (podobně jako u modelu PSJ)	2
41	Velké objímky	2
42	Montážní kroužek na rukavice	2
43	Upínací kroužek na rukavice	2
44	Rukavice	1 pár
45	Přední panel/lišta	1
46	Přední skládací kryt	1
47	Upínací krytka trysky	1
48	Tryska	1
49	O-kroužek	1
50	Tělo pískovací pistole	1
51	Pouzdro vzduchové trysky	1
52	Pojistná matice	1
53	Vzduchová tryska	1
54	Přímý konektor 12 - G 1/4"	1
55	Přechodka	1
56	Hadice na stlačený vzduch Ø 12 x Ø 8	
57	Nátrubek na hadici G 3/8"	1
58	Svorky	2
59	Hadice na písek 1/2"	1
60	Spínač	2
61	Napájecí kabel světla	1
62	Drátěné svorky	2
63	Zásuvka	1
64	Kryt elektrické krabice	1
65	Závitořezné šrouby	4
66	Konektor pojistky	1
67	Napájecí kabel	1
68	Elektrická krabice	1

SCHÉMA ELEKTRICKÉHO ZAPOJENÍ



- L – vodič fáze
- N – nulový vodič
- PE – uzemňovací vodič
- F – pojistka
- X1 – konektor
- X2 – konektor
- S1 – spínač světla
- S2 – spínač
- M – motor

KONTAKTY

unitechnic.cz s.r.o.
Reklamační a servisní oddělení
Areál bývalého cukrovaru
Hlavní 29 (hala č.3 uni-max)
277 45 Úžice

Tel. reklamačního odd.	266 190 156	T-Mobile	603 414 975
	266 190 111	O ₂	601 218 255
Fax	266 190 100	Vodafone	608 227 255

<http://www.uni-max.cz>

E-Mail: servis@uni-max.cz