

ZÁRUČNÍ LIST

1. Na výrobky je poskytována záruka v délce 24 měsíců od data prodeje dle občanského zákoníku nebo v délce 12 měsíců dle obchodního zákoníku a vztahuje se na prokázané vady materiálu či vady výroby. Jiné nároky ve vztahu na poškození jakéhokoliv druhu, přímé nebo nepřímé, vůči osobám nebo materiálu jsou vyloučeny.
2. Záruka se nevztahuje na závady způsobené neodbornou montáží či manipulací, neodborným zacházením, přetížením, nedodržením instrukcí uvedených v návodu, použitím nesprávného příslušenství nebo nevhodných pracovních nástrojů, zásahem nepovolané osoby, nebo poškozením během transportu či mechanickým poškozením. U některých druhů výrobků či jejich částí, jako je např. příslušenství, motory, uhlíky, těsnící a horkovzdušné prvky, které vyžadují periodickou výměnu, lze při používání předpokládat běžné opotřebení, které již není předmětem záruky.
3. Při uplatňování nároků na záruční opravu je nutno doložit, že výrobek byl prodán prodávajícím, u něhož je výrobek reklamován, a že záruční doba ještě neskončila. Za tímto účelem doporučujeme v zájmu co nejrychlejšího vyřízení reklamace předložit záruční list, opatřený datem výroby a prodeje, výrobním číslem (číslem série), razítkem příslušné prodejny a podpisem prodávajícího, popřípadě platný kupní doklad apod.
4. Reklamaci uplatňujete u prodejce, kde jste výrobek zakoupili, popř. zašlete v nerozloženém stavu do opravy.
5. Záruční doba se prodlužuje o dobu, kdy je výrobek v záruční opravě. Reklamovaný výrobek zasílejte do opravy s popisem závady, řádně zabalený (nejlépe v originální krabici, kterou doporučujeme pro tyto účely uschovat) a s přiloženým vyplněným záručním listem, popřípadě jiným dokladem, potvrzujícím nárok na reklamaci.
6. Výrobky předávejte do servisu pouze ve vyčištěné podobě. V opačném případě je z hygienických důvodů není možné přijmout, nebo je nutné účtovat poplatek za čištění.

unitechnic.cz s.r.o.
Reklamační a servisní oddělení
Areál bývalého cukrovaru
Hlavní 29 (hala č.3 uni-max)
277 45 Úžice

Tel. reklamačního odd.	266 190 156	T-Mobile	603 414 975
	266 190 111	O ₂	601 218 255
Fax	266 190 100	Vodafone	608 227 255

<http://www.uni-max.cz>
E-Mail: reklamace1@khnet.cz
obchod@khnet.cz

Výrobek: STRÍKACÍ ZAŘÍZENÍ 1,5 KW	
Typ: DF3301	Výrobní číslo (série):
Datum výroby:	Záznamy opravy:
Datum prodeje, razítko, podpis:	

www.uni-max.com

NÁVOD K OBSLUZE PŮVODNÍ STRÍKACÍ ZAŘÍZENÍ 1,5 KW



DF3301

Vážený zákazníku, děkujeme Vám za zakoupení produktu uni-max.

Naše společnost je připravena Vám poskytnout své služby – než výrobek zakoupíte, při koupi i po zakoupení. V případě jakýchkoli dotazů, návrhů či doporučení kontaktujte naše obchodní místo. Vynasnažíme se Váš návrh zvážit a reagovat v rámci možností.

První použití zařízení je ve smyslu tohoto návodu právním krokem, kterým uživatel svou svobodnou vůlí stvrzuje, že tento návod řádně prostudoval, zcela pochopil jeho smysl a seznámil se všemi riziky.

POZOR! Nepokoušejte se uvést (popř. používat) zařízení dříve, než se seznámíte s celým návodem k obsluze. Návod uschovejte pro příští použití.

Pozornost je třeba věnovat zejména pokynům týkajících se bezpečnosti práce. Nedodržení nebo nepřesné provádění těchto pokynů může být příčinou úrazu vlastní osoby nebo osob jiných, popřípadě může dojít k poškození zařízení nebo zpracovávaného materiálu.

Dbejte zejména bezpečnostních instrukcí uvedených na štítcích, kterými je zařízení opatřeno. Tyto štítky neodstraňujte, ani nepoškozujte.

Pro usnadnění případné komunikace si zde opište číslo faktury popř. kupního dokladu.

POPIS

Praktický pomocník díky svým malým rozměrům a pružnému sání. Vhodné pro nanášení různých druhů latexových barev na vodní bázi, laků, olejových barev, přípravků proti rzi a dalších. Lehká konstrukce, vysoký výkon, snadné ovládání a nízká hlučnost, pojezdová kola pro lepší mobilitu. Maximální tlak 225 bar, výkon motoru 1 500 W, napájení 230 V/50 Hz, max. průtok 4 l/min., max. průměr trysky 0,635 mm, délka přívodního kabelu 2,7 m. Celkové rozměry 555 × 445 × 515 mm. Standardní příslušenství: stříkačící pistole, vysokotlaká hadice 15 m, sada těsnících kroužků a sada klíčů.

Napětí	230 V/50 Hz
Příkon.....	1,5 k W
Max. provozní tlak	22,5 MPa
Max. průtok	4 l / min
Max. velikost nástavce	0,635 mm
Délka kabelu	2,7 m

Správnost textu, grafů a údajů se váže na dobu tisku. V zájmu neustálého zlepšování našich výrobků může bez předchozího upozornění dojít ke změně technických údajů.

BEZPEČNOSTNÍ OPATŘENÍ

Symbole používané v těchto instrukcích



Pozor!

Označuje nebezpečí zranění nebo velké materiální škody.

Poznámka:

Dodatečná informace

LIKVIDACE

Po skončení životnosti výrobku je nutné při likvidaci vzniklého odpadu postupovat v souladu s platnou legislativou. Výrobek se skládá z kovových a plastových částí, které jsou po roztřídění samostatně recyklovatelné.

1. Demontujte všechny díly stroje.

2. Díly roztřídte dle tříd odpadu (kovy, pryž, plasty apod.).

Vytříděný materiál odevzdejte k dalšímu využití.

3. Elektroodpad (použitá elektrická ruční nářadí, elektromotory, nabíjecí zdroje, elektronika, akumulátory, baterie...).

Vážený zákazník z hlediska platných předpisů o odpadech se v případě elektroodpadu jedná o nebezpečný odpad, jehož likvidace podléhá zvláštnímu režimu.

Je zakázáno vyhazovat elektroodpad do nádob určených pro sběr komunálního odpadu.

Je též možné přístroj odevzdat do sběrných míst elektroodpadu. Informace o místech sběru obdržíte na zastupitelstvu obce nebo na Internetu.

Vytříděný materiál odevzdejte k dalšímu využití.

UPOZORNĚNÍ

Pokud dojde k poruše, zašlete přístroj na adresu prodejce, oprava bude provedena v co nejkratším termínu. Stručný popis závady zkrátí její hledání a dobu opravy. V záruční době k přístroji přiložte záruční list a doklad o koupi. Také po uplynutí záruční doby jsme tu pro Vás a případné opravy provedeme za příznivé ceny.

Abyste zabránili poškození přístroje při přepravě, bezpečně jej zabalte nebo použijte originální obal. Za poškození při přepravě neneseme odpovědnost a při reklamaci u přepravní služby záleží na úrovni balení a zabezpečení proti poškození.

Pozn.: Vyobrazení se může lišit od dodaného výrobku, stejně jako se může lišit rozsah a typ dodaného příslušenství. Je to důsledek vývoje a takové varianty ovšem nemají žádný vliv na správnou funkci výrobku.

Význam samolepících značek s bezpečnostními symboly:

Samolepící značky umístěte na plochách zařízení, které jsou za každých okolností viditelné pro obsluhu stroje před uvedením do chodu i během něho.



Používejte ochranu dýchacích cest



Používejte ochranné rukavice



Používejte ochranu zraku



Před použitím čti návod



Zákaz jídla a pití

! Obecné

- Igelitové sáčky použité v obalu mohou být nebezpečné pro děti a zvířata.
- Seznamte se s tímto zařízením, jeho ovládním, provozem, prvky tohoto zařízení a možnými riziky spojenými s jeho nesprávným užíváním.
- Zajistěte, aby uživatel zařízení byl pečlivě seznámen s ovládním, provozem, prvky tohoto zařízení a možnými nebezpečími, plynoucími z jeho užívání.
- Dbejte vždy bezpečnostních instrukcí uvedených na štítcích. Tyto štítky neodstraňujte, ani nepoškozujte. V případě poškození nebo nečitelnosti štítku kontaktujte dodavatele.
- Udržujte pracoviště v pořádku a čistotě. Nepořádek v pracovním prostoru může způsobit nehodu.
- Nikdy nepracujte ve stísněných nebo špatně osvětlených prostorách. Vždy zkontrolujte, zda je podlaha stabilní a zda je dobrý přístup k práci. Vždy udržujte stabilní postoj.
- Neustále sledujte postup práce, a používejte všechny smysly. Nepokračujte v práci pokud se na ni nemůžete plně soustředit.
- O své nářadí pečujte a udržujte je čisté.
- Rukojeti a ovládací prvky udržujte suché a beze stop oleje a tuků.
- Zabraňte přístupu, zvířat, dětí a nepovolaných osob.
- Nestrkejte nohy nebo ruce do pracovního prostoru.
- Nikdy neponechejte za provozu zařízení bez dozoru.
- Nepoužívejte zařízení pro jiný účel, než ke kterému je určeno.
- Při práci používejte osobní ochranné pracovní prostředky (např. brýle, chrániče sluchu, respirátor, bezpečnostní obuv, apod.).
- Nepřepínejte se, používejte vždy obě ruce.
- Se zařízením nepracujte pod vlivem alkoholu a omamných látek.
- Trpíte-li závratěmi, oslabením nebo mdlobami, se zařízením nepracujte.
- Jakékoli úpravy zařízení nejsou povoleny. NEPOUŽÍVEJTE v případě, že zjistíte ohnutí, prasklinu nebo jiné poškození.
- Nikdy neprovádějte údržbu zařízení za provozu.
- Objeví-li se neobvyklý zvuk nebo jiný neobvyklý jev, okamžitě stroj zastavte a přerušte práci.
- Klíče a šroubováky vždy po použití odstraňte ze stroje.
- Před použitím stroje zkontrolujte, jsou-li pevně dotaženy všechny šrouby.
- Zajistěte správnou údržbu stroje. Před použitím zkontrolujte, zda u stroje nedošlo k poškození.
- Při údržbě a opravě používejte pouze originální náhradní díly.
- Použití přídavných zařízení nebo příslušenství nedoporučených dodavatelem může vést ke zraněním.
- Pro konkrétní práci zvolte vhodné zařízení. Nesnažte se přetěžovat přístroje či příslušenství s malým výkonem a používat je pro práci, která vyžaduje větší strojní zařízení.

- Zařízení nepřetěžujte. Práci odměřujte tak, aby mohlo bez námahy pracovat optimální rychlostí. Na poškození způsobené přetížením se nevztahuje záruka.
- Chraňte zařízení před nadměrnou teplotou a slunečním zářením.
- Zařízení není určeno pro práci pod vodou, ani ve vlhkém prostředí.
- Pokud zařízení delší dobu nepoužíváte, uložte ho na suchém uzamčeném místě mimo dosah dětí.
- Před spuštěním nářadí zkontrolujte všechny bezpečnostní prvky, zda pracují hladce a účinně. Přesvědčte se, zda všechny pohyblivé díly jsou v dobrém stavu.
- Zkontrolujte, zda některé díly nejsou prasklé nebo zadřené, přesvědčte se, že všechny díly jsou správně nasazené. Kontrolujte i všechny další podmínky, které mohou ovlivnit funkci nářadí.
- Pokud není jinak uvedeno v tomto návodu, je nutné poškozené díly a bezpečnostní prvky opravit nebo vyměnit.

! Sestavy

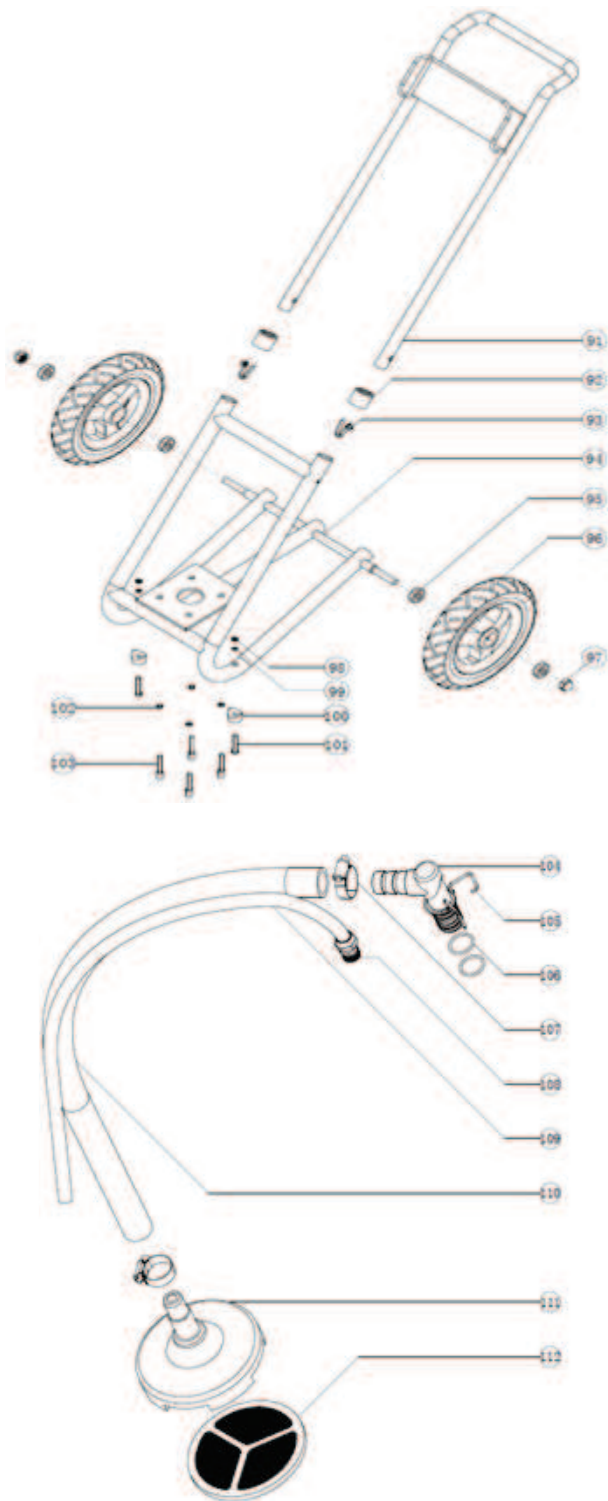
- Nepoužívejte zařízení, dokud není kompletně sestaveno podle pokynů manuálu.

! Elektrické zařízení

- Při používání elektrického nářadí je vždy třeba dodržovat základní bezpečnostní opatření včetně následujících za účelem omezení rizika vzniku požáru, úrazu elektrickým proudem a zranění osob. Před uvedením tohoto výrobku do činnosti si tyto pokyny přečtěte a zapamatujte.
 - Ubezpečte se, že zástrčka je zapojena do správné jištěné zásuvky. Napětí sítě musí být shodné s napětím uvedeným na štítku, aby nedošlo k přehřátí a spálení motoru nebo naopak nedostatečnému výkonu.
 - Před zapojením do sítě se přesvědčte, že vypínač je v poloze OFF (vypnuto). Pokud zařízení nemá hlavní vypínač sloužící místo něj vidlice. Po skončení práce vytáhněte vidlici síťového přívodu ze zásuvky.
 - Elektrické přístroje nikdy nepřenásejte za kabel. Kabel nepoužívejte k vytažení zástrčky ze zásuvky.
 - Chraňte přívodní kabel před vysokými teplotami, olejem, rozpouštědly a ostrými hranami.
 - Pravidelně kontrolujte kabel a v případě poškození jej nechte opravit u odborníka. Pravidelně kontrolujte prodlužovací kabely a v případě poškození je vyměňte.
 - V případě potřeby používejte vždy kvalitní prodlužovací kabel odpovídající výkonem, zcela odvinutý. Pravidelně ho kontrolujte na poškození. Vadný kabel je nutno vyměnit nebo opravit.
 - Před započetím údržby, montáže, výměny dílů, či podobné činnosti vypněte hlavní vypínač a vytáhněte zástrčku ze zásuvky.
 - Dejte pozor, aby nedošlo k samovolnému spuštění zařízení. Prsty nemějte v blízkosti spouštěcího mechanismu, dokud není bezpodmínečně nutné.
 - Nepoužívejte ve vlhkém prostředí, nebo pokud je zařízení mokré. Elektrická výzbroj je konstruována pro použití v normálním prostředí s teplotami +5 až +40 °C, s relativní vlhkostí nepřekračující 50 % při teplotě + 40°C.
 - Elektrická zařízení podléhají pravidelným revizím ve stanovených lhůtách.
- #### ! Stlačený vzduch
- Suchý a stlačený vzduch musí mít na vstupu do zařízení stanovený tlak a musí být dodáván v dostatečném množství. Vyšší tlak zkracuje životnost v důsledku rychlejšího opotřebení a nese riziko zranění.
 - Spoj, kterým proudí do zařízení stlačený vzduch, musí mít předepsané rozměry.
 - Obzvláštní pozornost je třeba věnovat vodě, jejíž přítomnost způsobuje poškození nářadí. Nezapomeňte proto denně vypouštět z tlakové nádoby kompresoru kondenzovanou vodu a vysušte vždy i hadici, kterou vzduch do nářadí přivádíte.
 - Zařízení je nutno chránit před vniknutím nečistot. Proto je třeba dbát na čistotu vstupních a výstupních otvorů.
 - Před rozpojením spojů vždy zajistěte uvolnění provozního tlaku na atmosférický.
 - Před začátkem práce kontrolujte těsnost všech spojů a případné netěsnosti ihned odstraňte. Netěsnost přetěžuje kompresor a způsobuje značné zvýšení provozních nákladů.
 - Pravidelně kontrolujte stav tlakových hadic. V případě jejich mechanického poškození nebo při zjištění netěsnosti, ihned přerušete práci a zajistěte jejich odbornou výměnu. Tlakové hadice nesmí být namáhány krutem – sledujte linku na povrchu hadice, která nesmí být zkroucená.



Číslo	Název	Počet	Čís-	Název	Počet
91	RUKOJEŤ	1	103	ŠROUB M8 × 25	4
92	UPEVNŮVACÍ MATICE	2	104	KONEKTOR	1
93	ŠROUB	2	105	KROUŽEK	1
94	RÁM	1	106	"O"- KROUŽEK Φ15 × 1,9	2
95	6201 POUZDRO	4	107	UTÁHOVACÍ SPOJKA	2
96	KOLEČKO	2	108	KONEKTOR	1
97	MATICE M12	2	109	ZPĚTNÁ HADICE	1
98	MATICE M8	2	110	SACÍ HADICE	1
99	TĚSNĚNÍ 8	2	111	KRYT	1
110	MATICE	2	112	FILTR	1
101	ŠROUB M8 × 45	2	113	TLAKOVÁ HADICE	1
102	KROUŽEK 8	4			



- Tlakové hadice nesmí být vedeny místy, kde hrozí nebezpečí mechanického poškození o ostré hrany nebo uskřípnutí.
- Nové hadice profoukněte stlačeným vzduchem.
- Při průchodu konstrukcemi je nutno používat průchodky a jejich stav průběžně kontrolovat.
- Používejte ochranné krytky a záslepky pro zabránění vniknutí nečistot do zařízení.

MONTÁŽ

- Než vyhodíte obal od přístroje, zkontrolujte, zda v něm nezůstaly nějaké součástky. Pokud ano, vyhledejte si díl v seznamu dílů nebo na schématu sestavení a příslušný díl nainstalujte.

Sestavte stroj podle obrázku (obr. 1)

1. Držadlo
2. Manometr
3. Sací hadice, zpětná hadice
4. Stříkácí pistole, hadice

Obr. 1

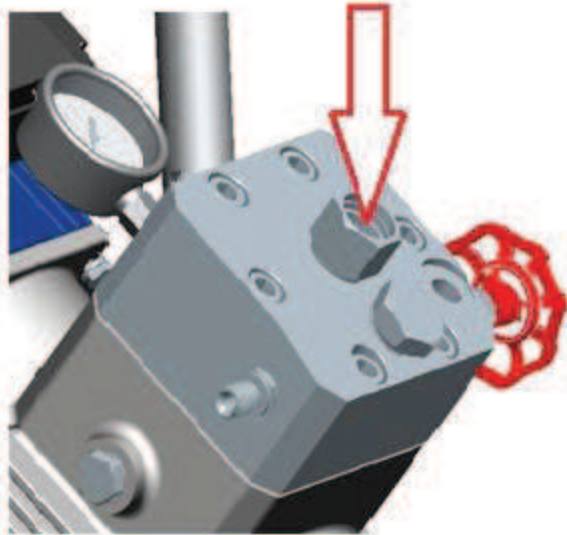


OBSLUHA

Upozornění: Před instalací sací ventil otevřete (obr. 2)

Do sacího ventilu zasuňte prst a uvolněte kuličku sacího ventilu tak, aby se mohla volně pohybovat.

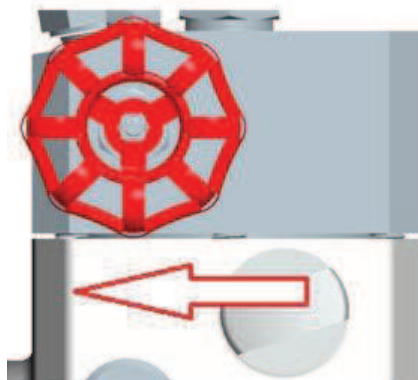
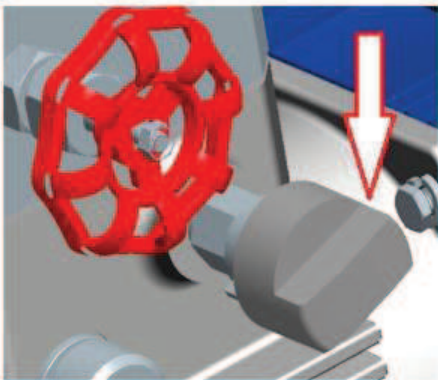
Obr.2



Příprava k provozu

Ponořte sací hadici do vody, zapněte motor. Mírně utahujte tlakový ventil ve směru hodinových ručiček obr.3 vlevo. (Tlakový ventil při spuštění, nikdy neutahujte naplno). V momentě, kdy začne vytékat tekutina z přepouštěcí hadičky, můžete ještě nepatrně upravit tlak průtoku. Následně zavřete přepouštěcí ventil. obr.3 vpravo. Poté můžete tlakovým ventilem nastavit vámi požadovaný pracovní tlak, který můžete kontrolovat na manometru. Zkontrolujte těsnost spojů. Jestliže zařízení nezačne nasávat, je možné, že v tlakovém systému může být vzduch. V tomto případě vypněte motor, zvedněte sací hadici, zalejte tekutinou a motor několikrát zapněte a vypněte. Zaliť a spouštění opakujte několikrát, než tekutina nepoteče zpětnou hadičkou.

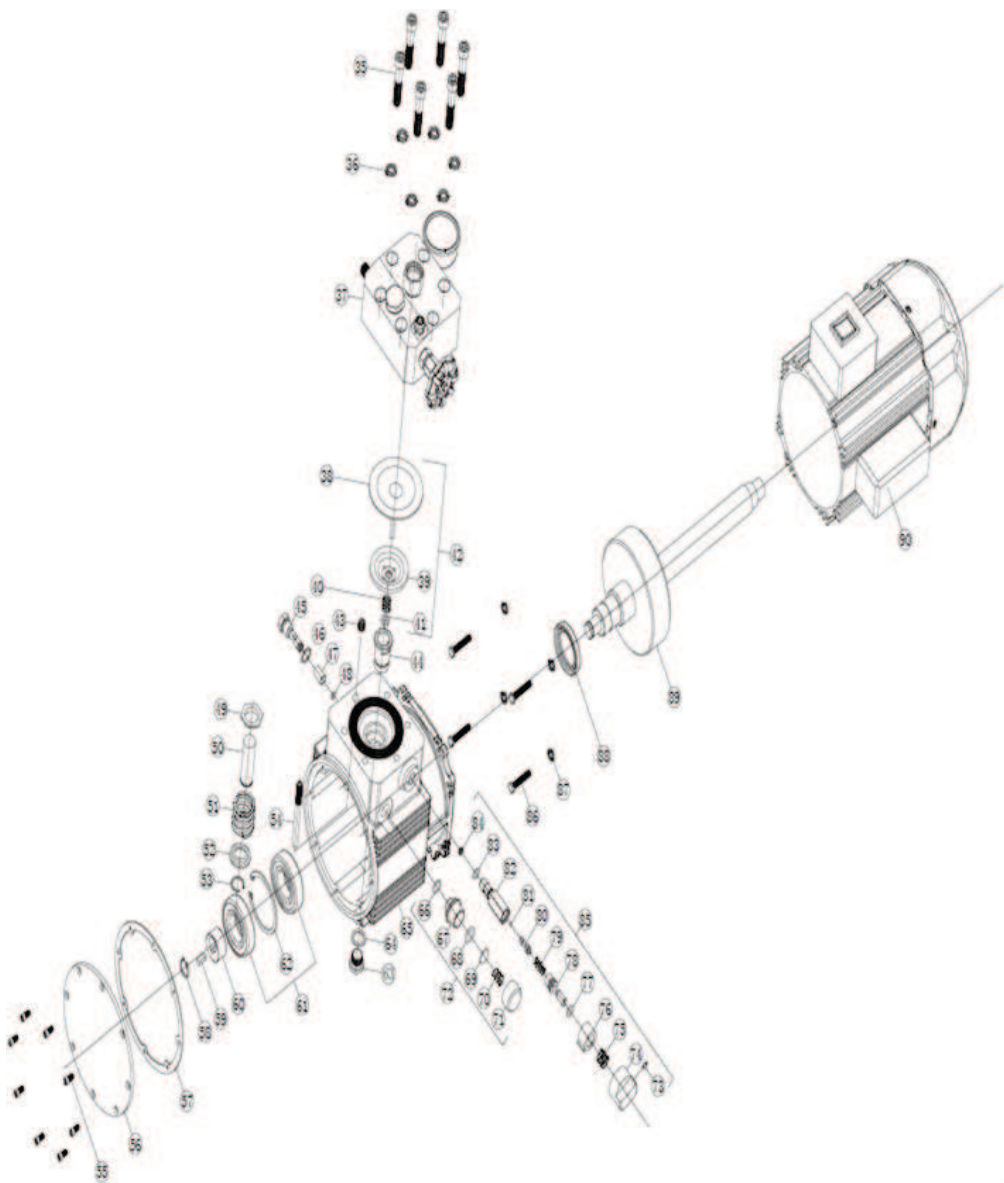
Obr. 3



Číslo	Název	Počet	Číslo	Název	Počet
35	UPEVŇOVACÍ ŠROUB KRYTU ČERPADLA	6	65	ČERPADLO	1
36	NYLONOVÁ PODLOŽKA	6	66	"O"- KROUŽEK (Φ15,7 × 2,65)	1
37	SESTAVA VENTILU	1	67	TĚLO VENTILU	1
38	KRYT ČERPADLA	1	68	"O"- KROUŽEK (Φ12 × 1,8)	1
39	SEDLO KRYTU ČERPADLA	1	69	TĚSNĚNÍ	1
40	PRUŽINA KRYTU ČERPADLA	1	70	PRUŽINA	1
41	ŠROUB KRYTU ČERPADLA	1	71	MATICE	1
42	SESTAVA KRYTU ČERPADLA	1	72	SESTAVA VENTILU	1
43	ŠROUB (M10 × 10)	1	73	ŠROUB S MATICÍ	1
44	POUZDRO	1	74	TLAČÍTKO	1
45	FILTR	1	75	PRUŽINA	1
46	SEDLO FILTRU	1	76	ZÁKLADNA	1
47	OLEJOVÉ TĚSNĚNÍ	1	77	"O"- KROUŽEK (Φ10 × 2)	1
48	"O"- KROUŽEK (Φ5 × 2)	1	78	JÁDRO	1
49	MATICE	1	79	PRUŽINA	1
50	PÍST	1	80	SEDLO KULIČKY	1
51	PRUŽINA PÍSTU	1	81	KULIČKA Φ5	1
52	FILTR PÍSTU	1	82	VENTIL	1
53	TĚSNĚNÍ PÍSTU	1	83	"O"- KROUŽEK (Φ10 × 1,6)	1
54	TRUBICE	1	84	SEDLO VENTILU	1
55	MATICE (M5 × 15)	8	85	SESTAVA VENTILU	1
56	ČERPADLO	1	86	MATICE (M6 × 25)	4
57	TĚSNĚNÍ PÍSTU	1	87	MĚDĚNÁ PODLOŽKA 6	4
58	KROUŽEK 17	1	88	TĚSNĚNÍ (Φ38 × Φ55 × 8)	1
59	A (5 × 5 × 15)	1	89	LOŽISKO	1
60	ULOŽENÍ S KLÍČEM	1	90	MOTOR	1
61A	LOŽISKO *	1			
61B	LOŽISKO **	1			
62	POJISTNÝ KROUŽEK 62	1			
63	ŠROUB (M16 × 1,5)	1			
64	ULOŽENÍ (Φ22 × Φ16 × 1,5)	1			

Pozn. * Ložisko 61A ZC30 6206 vrchní

**Ložisko 61B 6206 R2 spodní

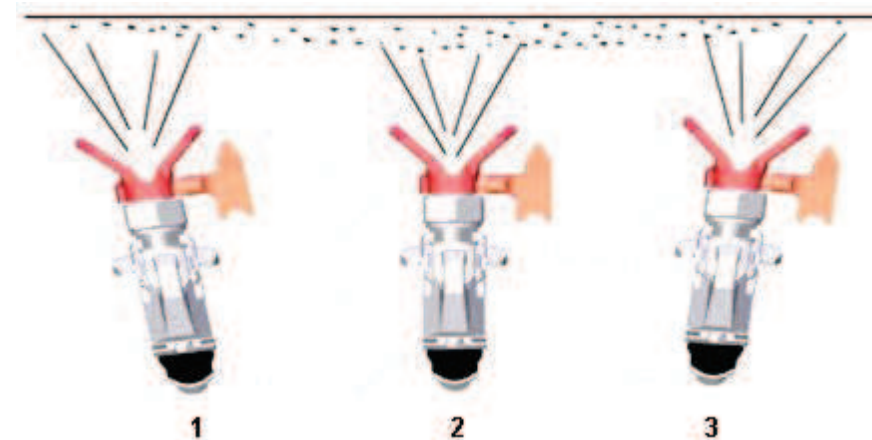


Nanášení nátěru

1. Mezi pistolí a povrchem natíraného povrchu udržujte vzdálenost okolo 350-400 mm a také pistolí držte kolmo k povrchu. (Obr. 4)
2. Stříkací pistolí uveďte do pohybu ještě před stisknutím spouště. Během práce pohybujte stříkací pistolí pravidelně. Po dokončení práce uvolněte spoušť a poté s pistolí přestaňte pohybovat. Rychlost pohybu se bude měnit podle odlišného nanášení nátěru, tlaku nanášení a vzdáleností mezi stříkací pistolí a povrchem, který má být natřen.
3. Chcete-li udržet nanášenou vrstvu nátěru hladkou, nanášejte malířský nátěr na natíraný povrch horizontálně i vertikálně. Časový rozdíl mezi dvěma nátěry závisí na použité nátěrové hmotě. Druhou vrstvu nanášejte, až první zcela zaschne.

Obr. 4

350 – 400 mm



1. Začátek nanášení nátěru
2. Běžné nanášení
3. Ukončení nanášení nátěru

Upozornění: Pokud se hrot pistole během provozu zanesení, otočte několikrát šipkou o 180° proti směru chodu hodinových ručiček, malířský nátěr bude správně nanášen, pokud je šipka otočena zpět do polohy pro nanášení. (Obr. 5)

Obr. 5

Poloha nanášení malířského nátěru

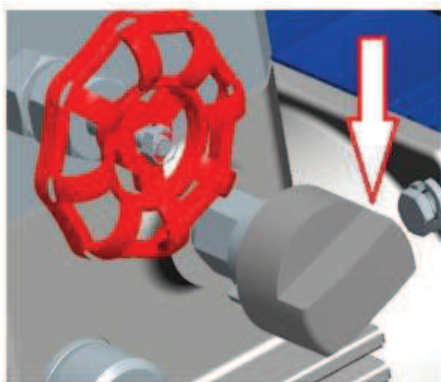
Poloha čištění



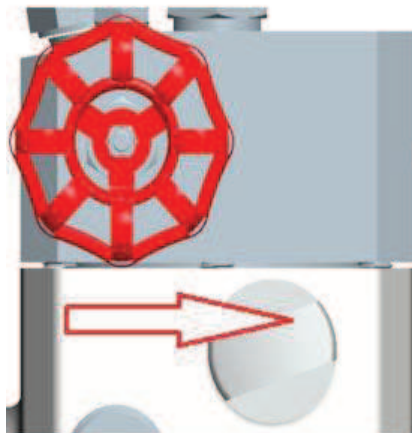
Zastavení provozu

1. Po dokončení práce uvolněte tlakový ventil (obr. 6, vlevo), otevřete proti směru chodu hodinových ručiček výpustný ventil (obr. 7, vpravo), uvolněte tlak až na nulovou hodnotu, vypněte motor. Pokud byste motor vypnuli bez úplného uvolnění tlaku, došlo by k jeho spálení!

Obr. 6



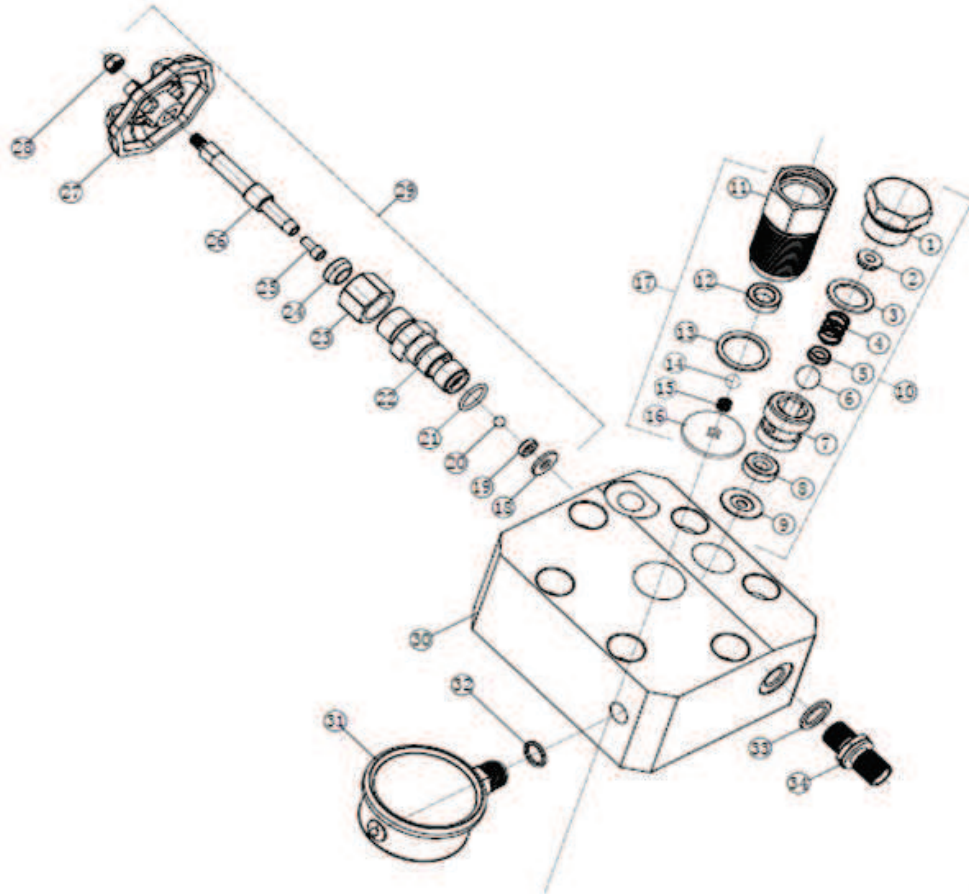
Obr. 7



Číslo	Název	Počet	Číslo	Název	Počet
1	MATICE VÝPUSTNÉHO VENTILU	1	18	MATICE VÝPUSTNÉHO VENTILU	1
2	VÝPUSTNÝ VENTIL	1	19	SEDLO VÝPUSTNÉHO VENTILU	1
3	MĚDĚNÁ PODLOŽKA	1	20	KULIČKA $\Phi 5$	1
4	PRUŽINA	1	21	"O"- KROUŽEK	1
5	DRŽÁK KULIČKY	1	22	PÍST	1
6	KULIČKA $\Phi 11$	1	23	ŠROUB	1
7	ZÁKLADNA VENTILU	1	24	TĚSNĚNÍ	1
8	ZÁKLADNA VÝPUSTNÉHO VENTILU	1	25	PODPŮRNÉ SEDLO	1
9	PODLOŽKA VÝPUSTNÉHO VENTILU	1	26	HLAVNÍ HŘÍDEL	1
10	SESTAVA VENTILU	1	27	LOŽISKO	1
11	SACÍ VENTIL	1	28	ŠROUB (M5 x 0,8)	1
12	SEDLO SACÍHO VENTILU	1	29	SESTAVA VENTILU	1
13	TĚSNĚNÍ SACÍHO VENTILU	1	30	BLOK VENTILU	1
14	KULIČKA $\Phi 12,3$	1	31	TLAKOMĚR	1
15	PRUŽINA	1	32	TĚSNĚNÍ TLAKOMĚRU	1
16	TĚSNĚNÍ SACÍHO VENTILU	1	33	MĚDĚNÁ PODLOŽKA	1
17	SESTAVA SACÍHO VENTILU	1	34	PŘÍPOJKA TLAKOVÉ HADICE	1

ROZKRESLENÍ A ROZPIS DÍLŮ

Sestavení ventilu

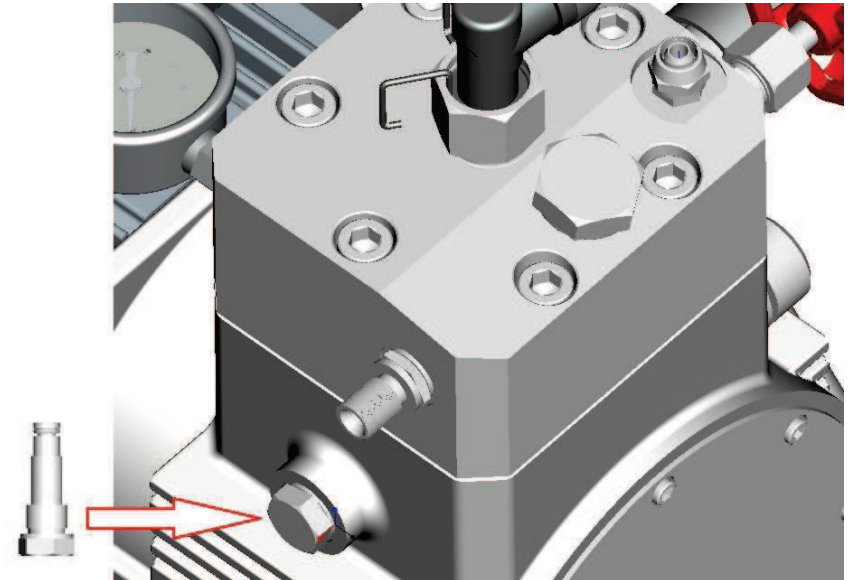


ÚDRŽBA

Čištění a uskladnění

1. Stříkací pistoli vyčistěte ihned po dokončení nanášení malířského nátěru, pokud nátěr nanesený na jednotlivých součástech zařízení neodstraníte ihned, může zatvrdnout a cokoliv zablokovat. K čištění stříkací pistole použijte vhodný čisticí prostředek k odstranění nátěru. Pistolí rozprašujte, dokud nebude všechna zbylá nátěrová hmota odstraněna z tělesa čerpadla, hadice a stříkací pistole.
2. Čištění filtru provádějte pravidelně. Sejměte rukojet: z vnitřní části rukojeti vyjměte filtrační stopku a opláchněte ji, poté ji vložte zpět a utáhněte ji. Pokud je poškozená, vyměňte ji.
3. Pokud není nanášená vrstva nátěru hladká, zkontrolujte a vyčistěte sací filtr. Čištění provádějte po každém použití.
4. Pravidelně kontrolujte spoje, zda se neobjevuje prosakování.
5. Zkontrolujte přívodní olejový filtr, brání průniku jakýchkoliv jiných částíček z pístu. (Obr. 8)
6. Po 3100 hodinách provozu stroje zkontrolujte, zda je hydraulického oleje dostatek a zda je čistý. Pokud není k dispozici dostatek oleje, ale je čistý, doplňte jej; v případě, že olej není čistý, ihned jej vyměňte. Vyčistěte olejovou nádrž petrolejem, pak hydraulický olej doplňte až po asi 85% kapacity (doporučený typ hydraulického oleje je č. 46)

Obr. 8



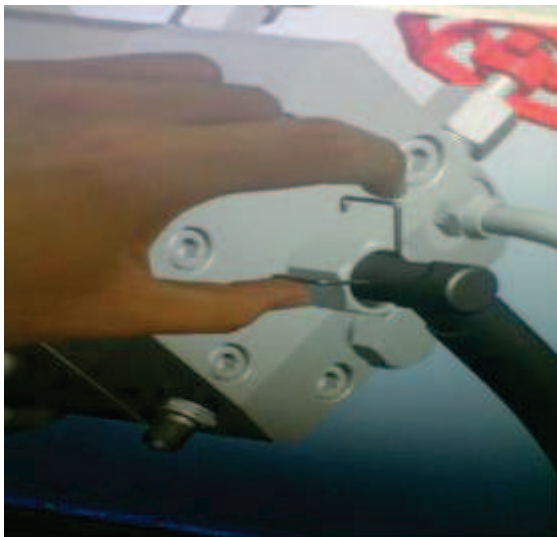
- Nářadí udržujte vždy v čistotě. Nečistoty, které vniknou do mechanismu nářadí, mohou způsobit poškození nářadí.
- Na čištění nepoužívejte agresivní čisticí prostředky a rozpouštědla.
- Plastové díly doporučujeme otřít hadříkem navlhčeným v mýdlové vodě.
- Kovové povrchy ošetřete hadrem navlhčeným v petroleji.
- Nepoužívané zařízení uskladněte nakonzervované na suchém místě, kde nebude korodovat.
- Veškeré údržbařské práce smí vykonávat pouze odborný personál.

- Pro opravy používejte pouze originální náhradní díly.

Sejmutí sací hadice

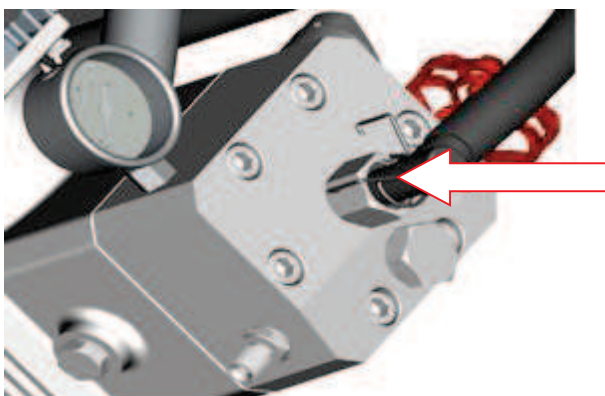
1. Přidržeťte konce pružiny (obr. 9)

Obr. 9



2. Sejměťte pružinu (obr. 10)

Obr. 10



3. Sejměťte sací hadici (obr. 11)

Obr. 11



Závady a jejich odstranění

Závada	Příčina	Řešení
Zařízení nelze uvést do chodu	<ol style="list-style-type: none"> 1. Napájecí napětí je příliš nízké nebo použitý napájecí zdroj není kompatibilní se zařízením. 2. Spínač je rozpojen 3. Tlakový ventil není uvolněn, nebo je uvnitř nějaký tlak 4. Uvnitř čerpadla je ztuhnutý nátěr 	<ol style="list-style-type: none"> 1. Zkontrolujte správné připojení do elektrické sítě 2. Zkontrolujte, zda je spínač zapnutý 3. Uvolněte tlakový ventil a otevřete výpustný ventil, tlak uvolněte 4. Čerpadlo vyčistěte.
Zařízení nenasává malířský nátěr	<ol style="list-style-type: none"> 1. Sací filtr je zanesen. 2. Sací hadice propouští vzduch. 3. Sací ventil se zadržává. 4. Membrána je poškozena. 	<ol style="list-style-type: none"> 1. Filtr vyčistěte nebo vyměňte 2. Zkontrolujte, zda je nasazeno těsnění sacího ventilu, připojení sací hadice. 3. Otevřete jádro sacího ventilu, viz obr. 2. 4. Vyměňte membránu.
Stroj saje, ale nedosahuje požadovaného tlaku	<ol style="list-style-type: none"> 1. Výpustný ventil není pevně uzavřen, část průtoku se vrací zpět. 2. Sací nebo výpustný ventil není vyčištěn. 3. Membrána je poškozena. 	<ol style="list-style-type: none"> 1. Výpustný ventil uzavřete, nesmí být žádný zpětný průtok. 2. Sejměťte sací nebo výpustný ventil a vyčistěte jej. 3. Vyměňte membránu.
Tlak při stisknutí spouště výrazně klesá	<ol style="list-style-type: none"> 1. Tryska je příliš velká nebo poškozená 2. Nanášený nátěr je příliš hustý 3. Sací hadice prosakuje 	<ol style="list-style-type: none"> 1. Trysku vyměňte 2. Podle možností nátěr zředte 3. Sací hadici zkontrolujte
Úroveň tlaku je normální, ale nátěr se nerozprašuje nebo rozprašování není dostatečné	<ol style="list-style-type: none"> 1. Tryska je zanesena 2. Nanášený nátěr je příliš hustý 3. Filtr stříkací pistole je příliš jemný, nebo je zanesen 4. Tryska není správně nasazena 	<ol style="list-style-type: none"> 1. Vyčistěte ji, viz obr. 6 2. Podle možností nátěr zředte 3. Filtr stříkací pistole vyčistěte nebo vyměňte 4. Podívejte se na obrázek 6, otočte šipku do polohy nanášení nátěru.
Rozprašování není dokonalé	Tryska je zlomená	Trysku vyměňte

Upozornění: Před každou kontrolou nebo výměnou dílů vždy vypněte stroj a zcela uvolněte tlak.

⚠ Pozor, nebezpečí zničení motoru, pokud úroveň napětí není správná (nebo pokud bude zařízení před uvedením do provozu pod tlakem)