

# uni-max

NÁVOD K OBSLUZE  
PŮVODNÍ

**ZOUVAČKA U2011**



**DS6092**

Vážený zákazníku, děkujeme Vám za zakoupení produktu uni-max.

Naše společnost je připravena Vám poskytnout své služby – než výrobek zakoupíte, při koupi i po zakoupení. V případě jakýchkoliv dotazů, návrhů či doporučení kontaktujte naše obchodní místo. Vynasnažíme se Váš návrh zvážit a reagovat v rámci možností.

**První použití zařízení je ve smyslu tohoto návodu právním krokem, kterým uživatel svou svobodnou vůlí stvrzuje, že tento návod řádně prostudoval, zcela pochopil jeho smysl a seznámil se všemi riziky.**

**POZOR! Nepokoušejte se uvést (popř. používat) zařízení dříve, než se seznámíte s celým návodem k obsluze. Návod uschovejte pro příští použití.**

**Pozornost je třeba věnovat zejména pokynům týkajících se bezpečnosti práce. Nedodržení nebo nepřesné provádění těchto pokynů může být příčinou úrazu vlastní osoby nebo osob jiných, popřípadě může dojít k poškození zařízení nebo zpracovávaného materiálu.**

**Dbejte zejména bezpečnostních instrukcí uvedených na štítcích, kterými je zařízení opatřeno. Tyto štítky neodstraňujte, ani nepoškozujte.**

Pro usnadnění případné komunikace si zde opište číslo faktury popř. kupního dokladu.

## POPIS

Stroj se používá pro demontáž, montáž a nafukování pneumatik osobních automobilů, motocyklů a lehkých nákladních automobilů. Je to masivní zařízení pro spolehlivý provoz, má poloautomatické otočné rameno, samostředící čtyřčelistový talíř s max. kroutícím momentem 1078 Nm a lehké pravé pomocné rameno. Max. průměr kola 41" (1 040 mm), max. šířka ráfku 14" (355 mm), vnější upnutí 10" - 21", vnitřní 12" - 24", přívod vzduchu 8 bar, napájení 400 V/50 Hz/550 W.

## TECHNICKÁ DATA

Napětí.....	230 V/50 Hz
Příkon.....	0,75 kW
Max. točivý moment otočného stolu.....	1 078 Nm
Max. šířka ráfku.....	355 mm (14")
Max. průměr kola.....	1 040 mm (41")
Vnější upnutí.....	10" – 21"
Vnitřní upnutí.....	12" – 24"
Pracovní tlak vzduchu.....	.8 – 10 bar
Celkové rozměry.....	960 × 760 × 930 mm
Hlučnost.....	76 dB

Správnost textu, grafů a údajů se váže na dobu tisku. V zájmu neustálého zlepšování našich výrobků může bez předchozího upozornění dojít ke změně technických údajů.

### Poznámka:

**Rozměry ráfků definované ve výše uvedené tabulce jsou založeny na ocelových ráfcích kol. Hliníkové ráfky jsou silnější než ocelové ráfky kol, a proto jsou tyto rozměry ráfku pouze orientačními hodnotami.**

**Zde výše uvedené verze stroje mohou být vybaveny zařízením pro rychlé nafukování pneumatik (zařízení volitelné zákazníkem), verzí s příponou IT, podrobnosti o příslušenství najdete na rozkreslené sestavě verze s příponou IT.**

# BEZPEČNOSTNÍ OPATŘENÍ

Symbolsy používané v těchto instrukcích



**Pozor!** Označuje nebezpečí zranění nebo velké materiální škody.



**Nebezpečí zachycení!** Pozor na zranění z důvodu zachycení částí těla nebo oblečení rotujícími částmi.



**Varování!** Nebezpečí poškození



**Poznámka:** Dodatečná informace

Význam samolepících značek s bezpečnostními symboly:

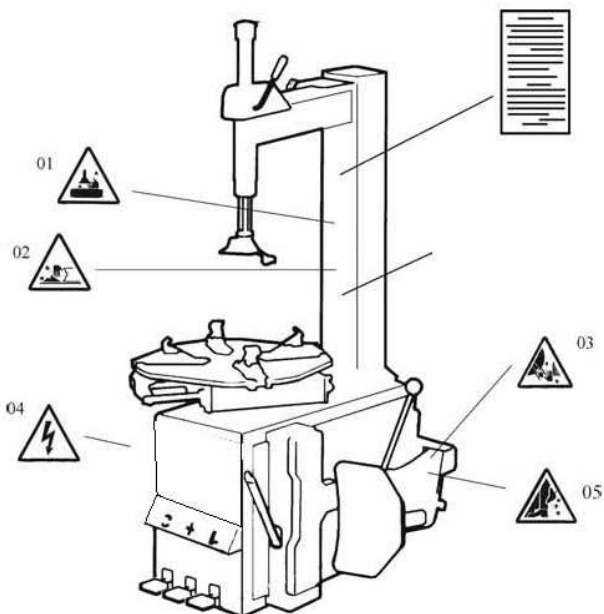
Samolepící značky umístěte na plochách zařízení, které jsou za každých okolností viditelné pro obsluhu stroje před uvedením do chodu i během něho.

**Pozor:**

Jsou-li bezpečnostní výstražné štítky poškozeny nebo došlo-li k jejich ztrátě, co nejdříve je obnovte!

Nepoužívejte tento stroj, jsou-li bezpečnostní výstražné štítky ztraceny nebo nejsou-li v pořádku.

Nedovolte, aby byly bezpečnostní výstražné štítky zakryty jinými předměty.



## 2. Bezpečnostní varování:

01 Během práce nevkládejte ruce pod montážní/demontážní hlavu.

02 Během práce nevkládejte ruce mezi čelisti.

03 Během demontáže pneumatiky nevkládejte ruce do prostoru její patky.

04 Ujistěte se a zkontrolujte, zda je elektrický systém vybaven kvalitním uzemňovacím obvodem.

05 Během provozu nevkládejte nohu mezi stroj a lopatku pro stahování patky pneumatiky.

## **! Obecné**

- Igelitové sáčky použité v obalu mohou být nebezpečné pro děti a zvířata.
- Seznamte se s tímto zařízením, jeho ovládním, provozem, prvky tohoto zařízení a možnými riziky spojenými s jeho nesprávným užíváním.
- Zajistěte, aby uživatel zařízení byl pečlivě seznámen s ovládním, provozem, prvky tohoto zařízení a možnými nebezpečími, plynoucími z jeho užívání.
- Dbejte vždy bezpečnostních instrukcí uvedených na štítcích. Tyto štítky neodstraňujte, ani nepoškozujte. V případě poškození nebo nečitelnosti štítku kontaktujte dodavatele.
- Udržujte pracoviště v pořádku a čistotě. Nepořádek v pracovním prostoru může způsobit nehodu.
- Nikdy nepracujte ve stísněných nebo špatně osvětlených prostorách. Vždy zkontrolujte, zda je podlaha stabilní a zda je dobrý přístup k práci. Vždy udržujte stabilní postoj.
- Neustále sledujte postup práce, a používejte všechny smysly. Nepokračujte v práci pokud se na ni nemůžete plně soustředit.
- O své nářadí pečujte a udržujte je čisté.
- Rukojeti a ovládací prvky udržujte suché a beze stop olejí a tuků.
- Zabraňte přístupu, zvířat, dětí a nepovolaných osob.
- Nestrkejte nohy nebo ruce do pracovního prostoru.
- Nikdy neponechejte za provozu zařízení bez dozoru.
- Nepoužívejte zařízení pro jiný účel, než ke kterému je určeno.
- Při práci používejte osobní ochranné pracovní prostředky (např. brýle, chrániče sluchu, respirátor, bezpečnostní obuv, apod.).
- Nepřepínejte se, používejte vždy obě ruce.
- Se zařízením nepracujte pod vlivem alkoholu a omamných látek.
- Trpíte-li závratěmi, oslabením nebo mdlobami, se zařízením nepracujte.
- Jakékoliv úpravy zařízení nejsou povoleny. **NEPOUŽÍVEJTE** v případě, že zjistíte ohnutí, prasklinu nebo jiné poškození.
- Nikdy neprovádějte údržbu zařízení za provozu.
- Objeví-li se neobvyklý zvuk nebo jiný neobvyklý jev, okamžitě stroj zastavte a přerušte práci.
- Klíče a šroubováky vždy po použití odstraňte ze stroje.
- Před použitím stroje zkontrolujte, jsou-li pevně dotaženy všechny šrouby.
- Zajistěte správnou údržbu stroje. Před použitím zkontrolujte, zda u stroje nedošlo k poškození.
- Při údržbě a opravě používejte pouze originální náhradní díly.
- Použití předavných zařízení nebo příslušenství nedoporučených dodavatelem může vést ke zraněním.
- Zařízení nepřetěžujte. Práci odměřujte tak, aby mohlo bez námahy pracovat optimální rychlostí. Na poškození způsobené přetížením se nevztahuje záruka.
- Zařízení není určeno pro práci pod vodou, ani ve vlhkém prostředí.
- Pokud zařízení delší dobu nepoužíváte, uložte ho na suchém uzamčeném místě mimo dosah dětí.
- Před spuštěním nářadí zkontrolujte všechny bezpečnostní prvky, zda pracují hladce a účinně. Přesvědčte se, zda všechny pohyblivé díly jsou v dobrém stavu.
- Zkontrolujte, zda některé díly nejsou prasklé nebo zadřené, přesvědčte se, že všechny díly jsou správně nasazené. Kontrolujte i všechny další podmínky, které mohou ovlivnit funkci nářadí.
- Pokud není jinak uvedeno v tomto návodu, je nutné poškozené díly a bezpečnostní prvky opravit nebo vyměnit.

## **! Sestavy**

- Nepoužívejte zařízení, dokud není kompletně sestaveno podle pokynů manuálu.

## **! Vybavení autoservisu**

- Před započetím oprav řádně zajistěte a zabrzděte opravovaný automobil.

## **! Elektrické zařízení**

- Při používání elektrického nářadí je vždy třeba dodržovat základní bezpečnostní opatření včetně následujících za účelem omezení rizika vzniku požáru, úrazu elektrickým proudem a zranění osob. Před uvedením tohoto výrobku do činnosti si tyto pokyny přečtěte a zapamatujte.

- Ubezpečte se, že zástrčka je zapojena do správné jištěné zásuvky. Napětí sítě musí být shodné s napětím uvedeným na štítku, aby nedošlo k přehřátí a spálení motoru nebo naopak nedostatečnému výkonu.
- Před zapojením do sítě se přesvědčte, že vypínač je v poloze OFF (vypnuto). Pokud zařízení nemá hlavní vypínač sloužící místo něj vidlice. Po skončení práce vytáhněte vidlici síťového přívodu ze zásuvky.
- Chraňte přívodní kabel před vysokými teplotami, olejem, rozpouštědly a ostrými hranami.
- Pravidelně kontrolujte kabel a v případě poškození jej nechte opravit u odborníka.
- Před započítím údržby, montáže, výměny dílů, či podobné činnosti vypněte hlavní vypínač a vytáhněte zástrčku ze zásuvky.
- Dejte pozor, aby nedošlo k samovolnému spuštění zařízení. Prsty nemějte v blízkosti spouštěcího mechanismu, dokud není bezpodmínečně nutné.
- Neprovozujte ve výbušném prostředí (při lakování, při práci s kapalnými hořlavými atd.)
- Nepoužívejte ve vlhkém prostředí, nebo pokud je zařízení mokré. Elektrická výzbroj je konstruována pro použití v normálním prostředí s teplotami +5 až +40 °C, s relativní vlhkostí nepřekračující 50 % při teplotě + 40°C.
- Elektrická zařízení podléhají pravidelným revizím ve stanovených lhůtách.

### **! Stlačený vzduch**

- Suchý a stlačený vzduch musí mít na vstupu do zařízení stanovený tlak a musí být dodáván v dostatečném množství. Vyšší tlak zkracuje životnost v důsledku rychlejšího opotřebení a nese riziko zranění.
- Spoj, kterým proudí do zařízení stlačený vzduch, musí mít předepsané rozměry.
- Obzvláštní pozornost je třeba věnovat vodě, jejíž přítomnost způsobuje poškození náradí. Nezapomeňte proto denně vypouštět z tlakové nádoby kompresoru kondenzovanou vodu a vysušte vždy i hadici, kterou vzduch do náradí přivádíte.
- Zařízení je nutno chránit před vniknutím nečistot. Proto je třeba dbát na čistotu vstupních a výstupních otvorů.
- Před rozpojením spojů vždy zajistěte uvolnění provozního tlaku na atmosférický.
- Před začátkem práce kontrolujte těsnost všech spojů a případné netěsnosti ihned odstraňte. Netěsnost přetěžuje kompresor a způsobuje značné zvýšení provozních nákladů.
- Pravidelně kontrolujte stav tlakových hadic. V případě jejich mechanického poškození nebo při zjištění netěsnosti, ihned přerušte práci a zajistěte jejich odbornou výměnu. Tlakové hadice nesmí být namáhány krutem – sledujte linku na povrchu hadice, která nesmí být zkroutená.
- Tlakové hadice nesmí být vedeny místy, kde hrozí nebezpečí mechanického poškození o ostré hrany nebo uskřípnutí.
- Nové hadice profoukněte stlačeným vzduchem.
- Při průchodu konstrukcemi je nutno používat průchodky a jejich stav průběžně kontrolovat.
- Používejte ochranné krytky a záslepky pro zabránění vniknutí nečistot do zařízení.

### **! Protipožární pokyny**

- Nepracujte v blízkosti hořlavých látek

## **Specifické pokyny**

### **Varování**

Tento návod k obsluze je důležitý pro tento stroj. Před instalací a použitím si jej prosím pozorně přečtěte. Je také důležitý pro bezpečné používání a údržbu tohoto stroje. Tento návod prosím řádně uschovejte, abyste mohli provádět správnou údržbu tohoto stroje.

### **1. Úvod:**

Rozsah použití: Tento poloautomatický stroj je speciálně navržen pro demontáž a montáž pneumatik na ráfky kol.

Pozor: Používejte prosím tento stroj pouze pro určené účely a nepoužívejte jej pro jiné účely. Výrobce neponese žádnou odpovědnost za poškození nebo zranění způsobená nedodržením těchto předpisů.

**Bezpečnostní předpisy:** Používání tohoto stroje je vyhrazeno zejména proškoleným a kvalifikovaným profesionálním osobám, těm, kteří si již pozorně přečetli tento návod, nebo těm, kdo mají zkušenosti s obsluhou podobných strojů. Jakékoli změny a úkony nad rámec použití tohoto stroje prováděné bez souhlasu výrobce nebo v rozporu s tímto návodem, mohou způsobit poruchu a poškození tohoto stroje, a výrobce tak může z výše uvedených důvodů zrušit platnost záruky. Dojde-li k poškození některých dílů, použijte prosím pro jejich výměnu díly uvedené v seznamu náhradních dílů. (Pozor: Záruka má trvání jeden rok od data dodání výrobku. Záruka se nevztahuje na díly spotřebního charakteru.)

## MONTÁŽ

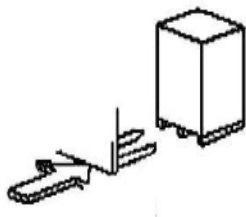
- Než vyhodíte obal od přístroje, zkontrolujte, zda v něm nezůstaly nějaké součástky. Pokud ano, vyhledejte si díl v seznamu dílů nebo na schématu sestavení a příslušný díl nainstalujte.

### 4. Přeprava:

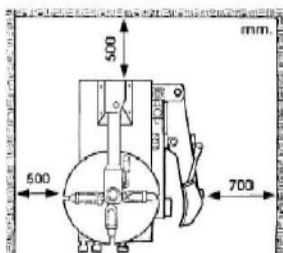
Při přepravě musí být tento stroj v původním obalu a musí být umístěn podle značky na obalu. S již zabaleným strojem může být manipulováno pouze vysokozdvížným vozíkem s odpovídající nosností pro nakládku a vykládku. Body pro umístění vidlic vysokozdvížného vozíku jsou zobrazeny na **obr. 1**.

### 5. Vybalení a kontrola:

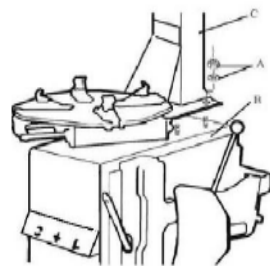
Vytáhněte hřebíčky, rozbalte kartonovou krabici a sejměte plastový kryt. Proveďte kontrolu a ujistěte se, zda jsou dodány všechny díly uvedené v seznamu dílů. Pokud některé díly chybí nebo jsou rozbité, nepoužívejte tento stroj a co nejdříve kontaktujte výrobce nebo prodejce.



Obr. 1



Obr. 2



Obr. 3

### 6. Požadavky týkající se pracoviště:

Zvolte si pracoviště, které bude splňovat požadavky bezpečnostních předpisů. Podle návodu připojte napájení a zdroj stlačeného vzduchu. Pracoviště musí mít zajištěno dobré větrání. Aby tento stroj dobře pracoval, jeho poloha vyžaduje dostatečně velkou vzdálenost od každé stěny, jak je znázorněno na **obr. 2**.

2. Bude-li tento stroj instalován venku, musí být chráněn střechou před deštěm a slunečním zářením.

**Varování:** Tento stroj s motorem nesmí být používán v prostředích s výbušnou atmosférou.

## 7. Poloha a instalace:

1. Vyšroubujte matice na spodní části, umístěte stroj do správné polohy a pomocí vodováhy provedte jeho srovnání. Upevněte tento stroj pomocí všech šroubů a ujistěte se, zda je stabilní. Ujistěte se, zda je systém vybaven dobrým uzemňovacím obvodem s dostatečným rozsahem, abyste zabránili úrazu elektrickým proudem.

2. Vyšroubujte matici A nacházející se na skříni B, jak je zobrazeno na **obr. 3**.

Zvedněte sloupek C a namontujte jej na tělo stroje B pomocí matice A a šroubu, který se nachází na těle stroje B. Dojde-li časem k uvolnění tohoto sloupku, ihned jej znovu utáhněte. Nedodržíte-li tento pokyn, může dojít k poškození pneumatiky.

## 8. Připojení k elektrickému a pneumatickému systému:

**Pozor: Před instalací a připojením proveďte kontrolu, abyste se ujistili, zda hodnoty týkající se elektrického napájení odpovídají hodnotám uvedeným v technických údajích. Všechna zapojení týkající se elektrických a pneumatických zařízení musí být provedena profesionálním elektrikářem.**

Připojte spojku pro stlačený vzduch, která se nachází na pravé části stroje, k systému se stlačeným vzduchem.

Elektrická síť, ke které je stroj připojován, musí být chráněna pojistkami a musí být zajištěno kvalitní uzemnění vnějšího krytu. Nainstalujte na hlavní přívod napájení automatický spínač, svodový proud je nastaven na 30 A.

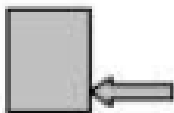
**Pozor: U tohoto stroje není žádná zástrčka. Uživatel musí samostatně připojit jednu zástrčku pro hodnotu proudu minimálně 16 A, která bude odpovídat napájecímu napětí stroje. Nebo musíte provést přímé připojení k napájecímu zdroji podle výše uvedených požadavků.**

## OBSLUHA

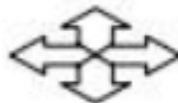
### 9. Nastavení stroje:



Pedál otočného stolu (Z)



Pedál stahování patky pneumatiky (U)



Pedál pro rozevírání a zavírání čelistí (V)

1) Sešlápnutí pedálu pro otáčení otočného stolu (Z), otočný stůl (Y) se otáčí ve směru pohybu hodinových ručiček.

Zvednutí pedálu pro otáčení otočného stolu (Z), otočný stůl (Y) se otáčí proti směru pohybu hodinových ručiček.

2) Sešlápnutí pedálu stahování patky pneumatiky (U), lopatka pro stahování patky pneumatiky (R) se zavírá směrem dovnitř. Uvolnění pedálu stahování patky pneumatiky (U), lopatka pro stahování patky pneumatiky (R) se vrací do původní polohy.

3) Sešlápnutí pedálu pro rozevírání a zavírání čelistí (V), čtyři upínací čelisti (G) na otočném stole se rozevrou. Opětovně sešlápnutí, čtyři upínací čelisti (G) na otočném stole se zavřou. Je-li pedál ve středové poloze, čtyři upínací čelisti se přestanou pohybovat.

Provoz této zouvačky má tři režimy:

- 1) Stažení patky pneumatiky
- 2) Demontáž pneumatiky
- 3) Montáž pneumatiky

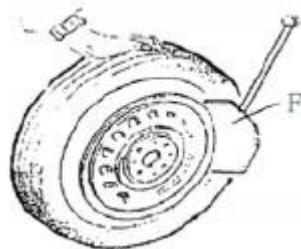
#### **Pozor:**

**Před jakoukoli operací nenoste volný oděv a používejte ochrannou přilbu, rukavice a neklouzavou obuv.**

**Zajistěte, aby byl z pneumatiky vypuštěn všechen vzduch a odstraňte z ráfku pneumatiky všechna vyvažovací závaží.**

#### **9.1. Stažení patky pneumatiky:**

Ujistěte se, zda je z pneumatiky vypuštěn všechen vzduch a postavte pneumatiku k pryžovému dorazu (S). Nastavte lopatku k patce pneumatiky asi 10 mm od okraje ráfku, jak je zobrazeno na obr. 5. Sešlápněte pedál stahování patky pneumatiky (U), aby došlo k zatlačení lopatky do pneumatiky. Opakujte výše uvedený úkon na více místech po obvodu a na obou stranách pneumatiky, dokud nebude patka pneumatiky zcela uvolněna.



Obr. 5

#### **9.2. Demontáž pneumatiky:**

Před zahájením této pracovní operace se ujistěte, zda došlo k odstranění všech vyvažovacích závaží z ráfku pneumatiky a k úplnému vypuštění vzduchu z pneumatiky. Naneste na patku pneumatiky mazací přípravek (nebo jiné vhodné mazivo). Bez tohoto maziva by mohlo dojít k značnému poškození pneumatiky.

Postupujte podle níže uvedených metod pro upnutí kola v závislosti na jeho rozměru:

##### **a - upnutí kola z vnějšku:**

Sešlápněte pedál pro rozevírání a zavírání čelistí (V) do poloviny směrem dolů, čímž dojde k nastavení čtyř upínacích čelistí (G) na otočném stole (Y) do výchozí polohy. Položte kolo na otočný stůl, uchopte ráfek a sešlápněte pedál pro rozevírání a zavírání čelistí (V), dokud nebude kolo bezpečně upnuto pomocí upínacích čelistí.

##### **b - upnutí kola zevnitř:**

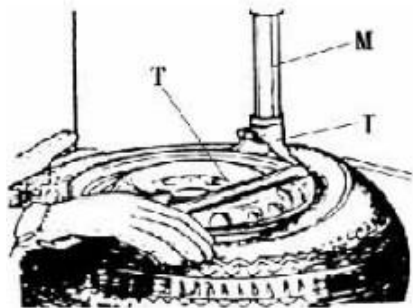
Nastavte polohu čtyř upínacích čelistí (G) a nechejte je zcela zavřít. Položte kolo s pneumatikou na otočný stůl a sešlápněte pedál pro rozevírání a zavírání čelistí (V), aby došlo k rozevření čelistí a k řádnému upnutí kola.



**Pozor: Před následujícím krokem provedte kontrolu, abyste se ujistili, zda je kolo upnuto pomocí všech čtyř čelistí.**

Spouštějte svislé rameno (M), dokud se montážní/demontážní hlava (I) neopře o pneumatiku vedle hrany ráfku, otočte zajišťovací rukojeť, aby došlo k zajištění svislého ramena a kyvného ramena v určité poloze, a také nastavte kolébkové rameno tak, aby se montážní/demontážní hlava mohla automaticky zvedat 2–3 mm nad okraj ráfku kola.

Zasuňte zvedací páku (T) mezi patku pneumatiky a přední část montážní/demontážní hlavy (I) a pohybujte pneumatikou nad montážní/demontážní hlavou tak, jak je zobrazeno na **obr. 6**.



Obr. 6

**Pozor: Řetězy, náramky, volné oděvy a cokoliv v blízkosti rotujících částí způsobuje ohrožení obsluhy.**

Se zvedací pákou drženou v této poloze, sešlápněte pedál otáčení otočného stolu (Z), a otáčejte otočným stolem (Y) ve směru pohybu hodinových ručiček, dokud nedojde k úplnému oddělení pneumatiky od ráfku.

Pro demontáž druhé strany pneumatiky použijte zvedací páku pro zvednutí pneumatiky a oddělte od ráfku kola také druhou stranu pneumatiky.

### 9.3. Montáž pneumatiky:

**Pozor: Před montáží provedte kontrolu, zda mají pneumatika i ráfek kola stejné rozměry.**

Abyste zabránili jakémukoli poškození pneumatiky, namažte patku pneumatiky a ráfek kola mazivem doporučeným výrobcem. Nasadte pneumatiku a zkontrolujte stav.

**Pozor: Při upínání ráfku kola nedávejte ruce na ráfek kola, aby během této operace nedošlo k zranění.**

Zajistěte šestihorné svislé montážní rameno, položte pneumatiku na ráfek a nechte kolébkové rameno v poloze, jako při demontáži pneumatiky.

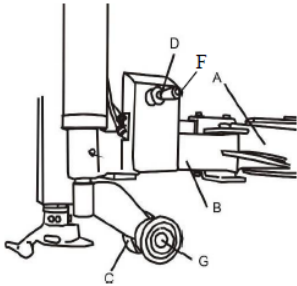
Nechejte jednu stranu spodní patky pneumatiky nad zadní částí montážní/demontážní hlavy a druhou stranu pod přední částí montážní/demontážní hlavy.

Přitlačte pneumatiku rukama nebo pomocným ramenem a potom otáčejte otočným stolem, aby došlo k montáži spodní patky pneumatiky. Zopakujte výše uvedenou operaci při montáži horní patky pneumatiky (**obr. 7**).

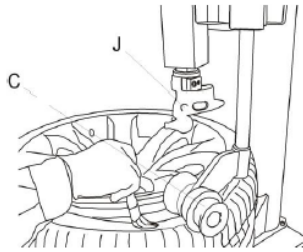


Obr. 7

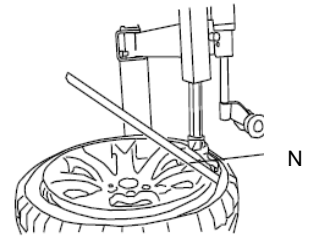
## 10. Použití pomocného ramena:



Obr. 8



Obr. 9



Obr. 10

Pomocné rameno na pravé části stroje je pomocným zařízením tohoto stroje, které pomáhá uživateli při demontáži a montáži pneumatiky.

### 10.1 Komponenty pomocného ramena

Komponenty zařízení pomocného ramena jsou popsány následovně:

**A** - Otočné rameno

**B** - Malé pomocné rameno

**C** - Kladka C

**D** - Rukojeť zvedání a spouštění kladky

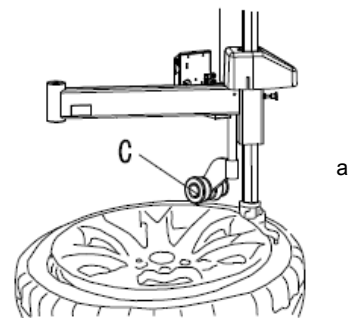
**F** - Pojistný spínač pro pravé pomocné rameno

**G** - Kladka G

Funkce ovládací rukojeti pomocného ramena je následující:

Rukojeť zvedání kladky (D, obr. 8) je používána pro zvedání a spouštění kladky C a G pro nastavení svislé výšky při demontáži montáži pneumatiky.

Nastavte rukojeť (D, obr. 8) nahoru a kladky C a G se budou pohybovat nahoru. Nastavte rukojeť (D, obr. 8) dolů a kladky C a G se budou pohybovat dolů.



Obr. 11

### 10.2 Použití pomocného ramena

Demontáž a montáž velké pneumatiky s plochým profilem je obtížná. Je-li práce prováděna správně, demontáž a montáž pneumatiky z ráfku při využití pomocného ramena je velmi snadná. Toto zařízení pomocného ramena může být také použito při demontáži a montáži normální pneumatiky, která klade odpor.

### a. Upnutí ráfku

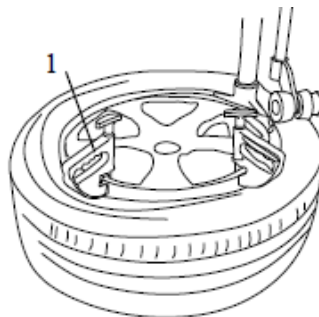
Nejdříve stlačte obě boční části pneumatiky podle pokynů v návodu k použití. Síla pro demontáž a montáž je při použití pomocného ramena velmi velká. Ráfek tak může být snadno poškozen.

Doporučujeme vám, abyste ráfek upnuli z vnějšku (na čelisti může být nasazen chránič).

Sešlápněte příslušný pedál pro rozevření čelistí, aby mohlo dojít k upnutí okraje ráfku.

Přemístěte otočné rameno pomocného ramena na vzdálenější konec.

Položte pneumatiku a sešlápněte příslušný pedál, aby došlo k zavření čelistí a k přiblížení k ráfku.



Obr. 12

### b. Demontáž pneumatiky

1. Stlačte pneumatiku pravou přítlačnou kladkou C, G do polohy o 3 cm níže, než je hrana ráfku, namažte patku pneumatiky, otáčejte otočným stolem a zvedněte kladku C, G. (Obr. 9)

2. Přemístěte demontážní/montážní hlavu do blízkosti hrany ráfku, zachovejte vzdálenost 2 až 3 mm mezi demontážní/montážní hlavou a rovinou ráfku, použijte zajišťovací rukojeť (K, obr. 4) pro zajištění svislého ramena. Pomocí seřizovacího šroubu ve sloupku upravte polohu výkyvného ramena a ujistěte se, zda je mezi demontážní/montážní hlavou a hranou ráfku vůle 2 až 3 mm.

3. V blízkosti demontážní/montážní hlavy zasuňte zvedací páku N do pneumatiky a pomocí této zvedací páky zvedněte patku pneumatiky na výstupek demontážní/montážní hlavy. Ručně otočte kladku C směrem dovnitř, stáhněte rukojeť D směrem dolů, nastavte kladku C tak, aby přítlačovala ráfek, udržujte vůli 3 až 5 mm mezi demontážní/montážní hlavou a ráfkem, ujistěte se, zda demontážní/montážní hlava nepoškozuje ráfek, otáčejte otočným stolem, demontujte horní patku pneumatiky (obr. 11).

4. Nastavte rukojeť D nahoru, zvedněte kladku C, G, stiskněte spínač F, uvolněte pravé přítlačné rameno.

Zvedněte pneumatiku nahoru, zasuňte zvedací páku do spodní patky pneumatiky v blízkosti demontážní/montážní hlavy, zvedněte patku pneumatiky na výstupek demontážní/montážní hlavy a otáčejte otočným stolem, aby došlo k demontáži spodní patky pneumatiky.

### c. Montáž pneumatiky

1. Namažte mazivem patky pneumatiky a okraje ráfku, abyste zabránili poškození pneumatiky. Nastavte výšku demontážní/montážní hlavy a umístěte spodní patku pneumatiky na zadní část demontážní/montážní hlavy a pod přední část demontážní/montážní hlavy.

Otáčejte otočným stolem, aby došlo k namontování spodní patky pneumatiky.

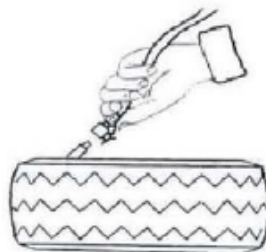
2. Umístěte horní patku pneumatiky na zadní část demontážní/montážní hlavy a pod přední část demontážní/montážní hlavy. Posuňte pravé přítlačné rameno a ujistěte se, zda je zajištěno. Stáhněte dolů rukojeť D, aby kladka C, G stlačila horní patku pneumatiky do polohy pod demontážní/montážní hlavou. Zajistěte přítlačný blok 1 na okraji ráfku, otáčejte otočným stolem a dokončete montáž pneumatiky.

11. Huštění pneumatiky (obr. 13)

**Důležité: Provádění huštění je velmi nebezpečné, a proto buďte velmi opatrní a dodržujte uvedené pokyny. Při huštění je extrémně nebezpečné, objeví-li se problémy s pneumatikou nebo ráfkem. Velká síla, která může vzniknout při roztržení pneumatiky a která působí směrem nahoru a ven, může způsobit vážné nebo smrtelné zranění obsluhy nebo osobám, které se nachází v blízkosti.**

**Příčiny roztržení pneumatiky mohou být následující:**

- 1) Ráfek kola a pneumatika nemají stejné rozměry.
- 2) Ráfek kola nebo pneumatika jsou poškozeny.
- 3) Hustící tlak pneumatiky je větší, než je maximální tlak doporučený výrobcem pneumatiky.
- 4) Obsluha stroje nedodržuje bezpečnostní předpisy.



Obr. 13

**Poznámka:**

**Při huštění nikdy nepřekračujte maximální tlak vzduchu v pneumatice uvedený výrobcem.**

**Při huštění udržujte ruce a tělo v bezpečné vzdálenosti od pneumatik.**

**Tyto pracovní operace mohou provádět pouze speciálně proškolené osoby, a proto nedovolte ostatním osobám, aby na tomto stroji pracovaly nebo aby se nacházely v jeho blízkosti.**

## **12. Přemístění stroje:**

K přesunu tohoto stroje používejte vysokozdvizný vozík. Odpojte tento stroj od zdroje elektrické energie a od přívodu stlačeného vzduchu, zvedněte základní desku a zasuňte pod stroj vidlice vysokozdvizného vozíku. Potom přemístěte tuto zouvačku pneumatik na nové místo a řádně ji upevněte.

**Poznámka:**

**Místo zvolené pro umístění této zouvačky pneumatik musí splňovat požadavky bezpečnostních předpisů.**

# **ÚDRŽBA**

**Obecně**

- Nářadí udržujte vždy v čistotě. Nečistoty, které vniknou do mechanismu nářadí mohou způsobit poškození nářadí.
- Na čištění nepoužívejte agresivní čisticí prostředky a rozpouštědla.
- Plastové díly doporučujeme otřít hadříkem navlhčeným v mýdlové vodě.
- Kovové povrchy ošetřete hadrem navlhčeným v petroleji.
- Nepoužívané zařízení uskladněte nakonzervované na suchém místě, kde nebude korodovat.
- Veškeré údržbářské práce smí vykonávat pouze odborný personál.
- Pro opravy používejte pouze originální náhradní díly.

## **13. Specifická údržba**

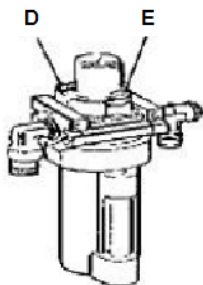
**Pozor:**

**Tuto údržbu mohou provádět pouze profesionální mechanici. Provádějte údržbu tohoto stroje včas a podle pokynů v tomto návodu, aby byla prodloužena provozní životnost stroje.**

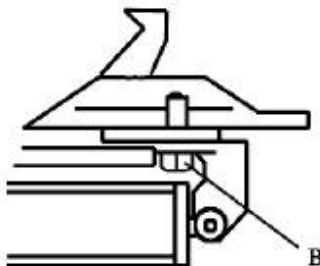
**Nedodržení tohoto pokynu bude mít vliv na spolehlivost tohoto stroje nebo dokonce způsobí zranění obsluhy stroje a osob v jeho blízkosti.**

**Pozor:**

Před prováděním jakékoli údržby odpojte tuto zouvačku od zdroje elektrické energie a od zdroje stlačeného vzduchu, a sešlápněte pedál pro rozevírání a zavírání čelistí nebo pedál otáčení otočného stolu alespoň 3krát nebo 4krát, aby došlo k úplnému uvolnění stlačeného vzduchu z tohoto stroje. Poškozené díly musí být vyměněny profesionálním mechanikem, který bude používat originální díly dodané výrobcem.



Obr. 14



Obr. 15

- Čistěte tento stroj jednou každý den po ukončení práce. Jednou týdně odstraňte nečistoty na otočném stole motorovou naftou a namažte kluzné plochy a upínací svorky.
- **Následující údržba musí být prováděna minimálně jednou za měsíc:**

Zkontrolujte množství oleje ve výrobniku olejové mlhy a je-li to nutné, doplňte do výrobniku olej SAE30. Proveďte vyšroubování (E) pomocí šestihříbného klíče. Na základě připojení stlačeného vzduchu nejdříve 5krát až 6krát sešlápněte pedál rozevírání a zavírání čelistí nebo pedál otáčení otočného stolu. Potom zkontrolujte, zda z výrobniku olejové mlhy odkapává olej. Při nepřetržitém provozu vždy šlápněte dvakrát, nechejte odkapávat olej, v jiných případech plochým šroubovákem nastavte šroub (D), který reguluje vstupující olej (obr. 14).

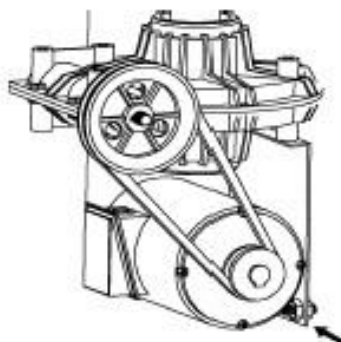
**Poznámka: Po prvních 20 dnech provozu znovu utáhněte čelisti pomocí upevňovacích šroubů (B) na otočném stole (obr. 15).**

**Poznámka:**

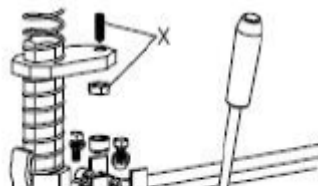
Dojde-li k ztrátě výkonu otočného stolu, pomocí následujících kroků proveďte kontrolu, **zda je napnutý řemen:**

Po odšroubování šroubů sejměte levý boční kryt. Povolte dva šrouby nacházející se na podpěře motoru, a které udržují vhodnou vzdálenost mezi podpěrou motoru a základnou motoru. Utáhněte šrouby tak, aby byl řemen správně napnutý (obr. 16).

**Pozor: Odpojte tento stroj od zdroje elektrické energie a od přívodu stlačeného vzduchu.**



Obr. 16



**Poznámka:**

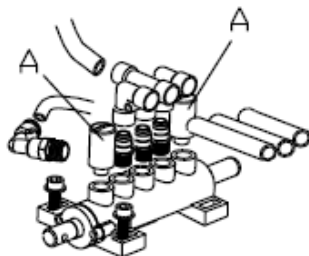
Není-li šestihranné svislé rameno zajištěno nebo nespĺňuje-li požadavek, aby bylo 2 až 3 mm od spodní části montážní/demontážní hlavy vzhledem k ráfku, nastavte prosím šestihrannou zajišťovací desku (obr. 17) a nastavte hodnotu (X).

Obr. 17

**Poznámka:**

**Chcete-li dosáhnout spolehlivosti čelistí a lopatky ramena stahování patky pneumatiky, postupujte následovně, aby byly jejich ventily čisté:**

- Po odšroubování dvou šroubů sejměte levý boční kryt tohoto stroje.
- Uvolněte tlumící ventil (A), který je určen pro pedál rozevírání a zavírání čelistí a pro pedál stahování patky pneumatiky (obr. 18).
- Vyčistěte tlumící ventily stlačeným vzduchem a jsou-li poškozeny, proveďte prosím jejich výměnu podle seznamu dílů.



Obr. 18

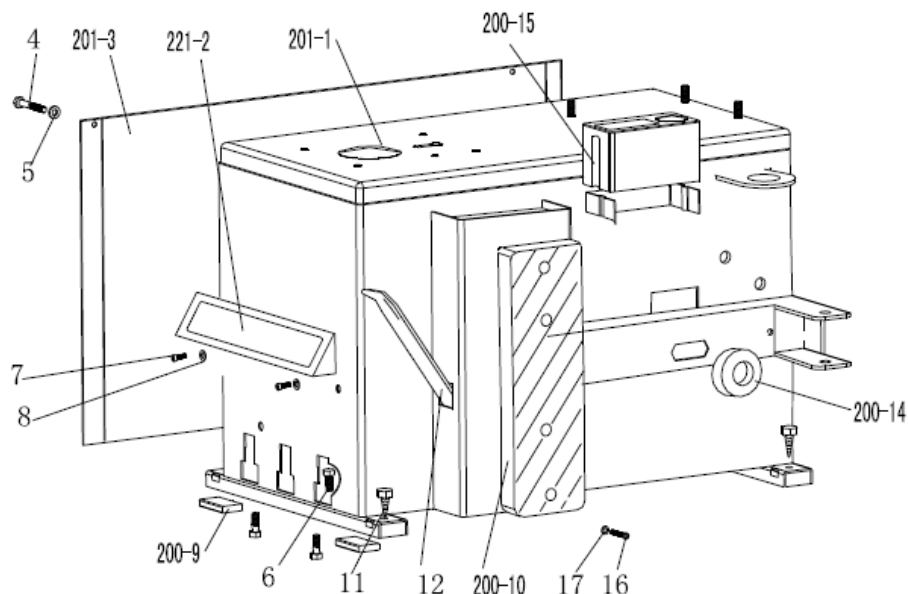
**14. Odstraňování problémů:**

Problém	Příčina	Řešení
Otočný stůl se otáčí pouze jedním směrem nebo se nemůže otáčet vůbec	Poškozený spínač změny směru otáčení	Vyměňte spínač změny směru otáčení
	Prasklý řemen	Použijte nový řemen
	Porucha motoru	Zkontrolujte napájecí kabel motoru a zapojení vodičů na svorkovnici Je-li motor poškozen, proveďte jeho výměnu
Demontáž nebo montáž pneumatiky, otočný stůl nelze zajistit (otáčí se s kolem). Čelisti se rozevírají a zavírají se zpožděním. Nesprávné upnutí ráfku na otočném stole.	Úniky z rozvodného systému stlačeného vzduchu	Zkontrolujte všechny části rozvodného systému stlačeného vzduchu
	Upínací válec nepracuje	Vyměňte píst válce
	Opotřebované čelisti	Vyměňte čelisti
	Prasklé podložky válce sklíčidla	Proveďte výměnu

Během práce se montážní/demontážní hlava vždy dotýká ráfku	Zajišťovací deska je nesprávně nebo nekvalifikovaně nastavena.	Proveďte výměnu nebo seřízení
	Šrouby na sklíčidle jsou uvolněny, šestihranné svislé rameno nemůže být zajištěno zajišťovací deskou	Utáhněte šrouby, vyměňte zajišťovací desku
Pedál stahování patky pneumatiky a pedál pro otevírání a zavírání čelistí nelze vrátit do původní polohy	Prasklá pružina pedálu	Proveďte výměnu
Lopatka pro stahování patky pneumatiky nepracuje správně	Zaseknutý tlumič	Proveďte vyčištění nebo výměnu
	Podložka na válci pro stahování patky pneumatiky je prasklá	Proveďte výměnu

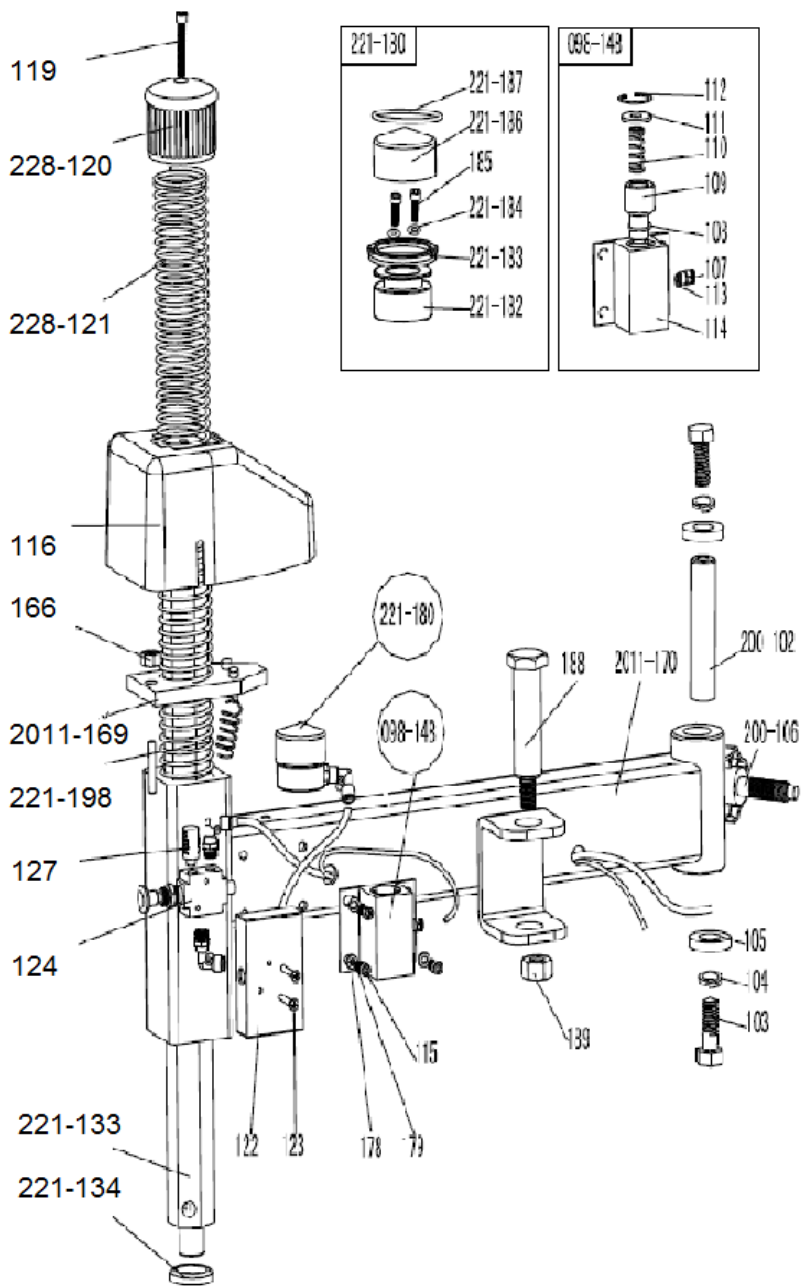
## ROZKRESLENÍ DÍLŮ

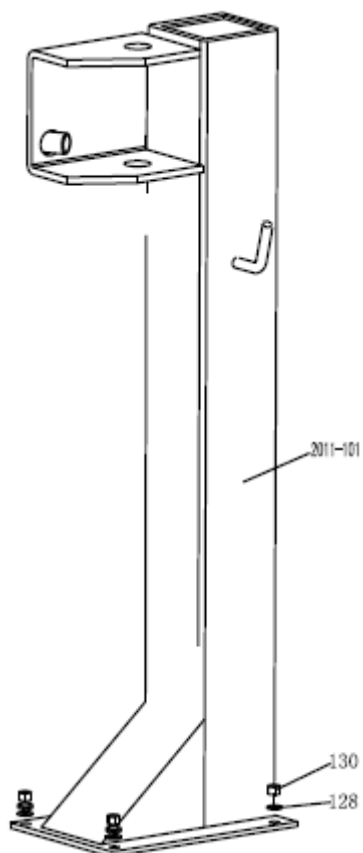
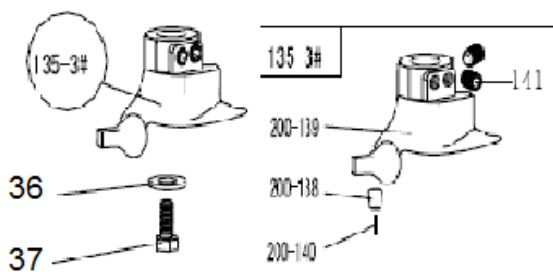
### 15. Rozkreslená sestava:



<b>201-1</b>	CX-201-010000-0	Tělo stroje
<b>221-2</b>	CZ-221-080000-0	Přední kryt pedálu
<b>201-3</b>	CX-201-020000-0	Levý kryt
<b>4</b>	B-010-060101-0	Šroub s hlavou s vnitřním šestihranem M6 × 10
<b>5</b>	B-040-061412-1	Plochá podložka Ø 6 × 14 × 1,2
<b>6</b>	B-014-080251-0	Šestihranný šroub M8 × 25
<b>7</b>	B-010-080201-0	Šroub s hlavou s vnitřním šestihranem M8 × 20
<b>8</b>	B-040-061412-1	Plochá podložka Ø 6 × 14 × 1,2
<b>200-9</b>	C-000-001020-0	Pryžová patka
<b>200-10</b>	C-200-500000-0	Doraz pro demontáž patky
<b>11</b>	B-027-060401-0	Uzemňovací šroub M6 × 40
<b>12</b>	C-200-580000-0	Zvedací páka
<b>200-14</b>	C-200-510000-0	Pryž ramena sejmutí patky
<b>200-15</b>	C-200-470000-0	Nádoba na olej-vodu
<b>16</b>	B-010-080201-0	Šroub s hlavou s vnitřním šestihranem M8 × 20
<b>17</b>	B-040-081715-1	Plochá podložka Ø 8 × 17 × 1,5

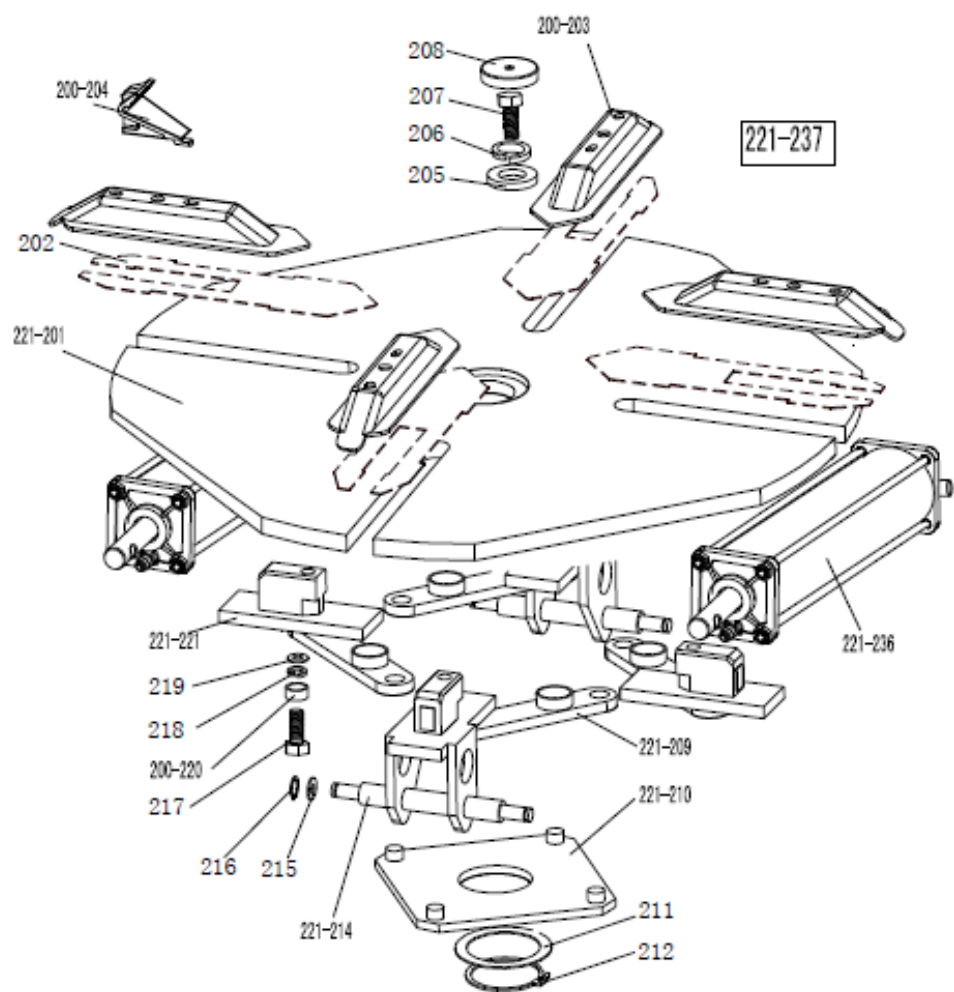


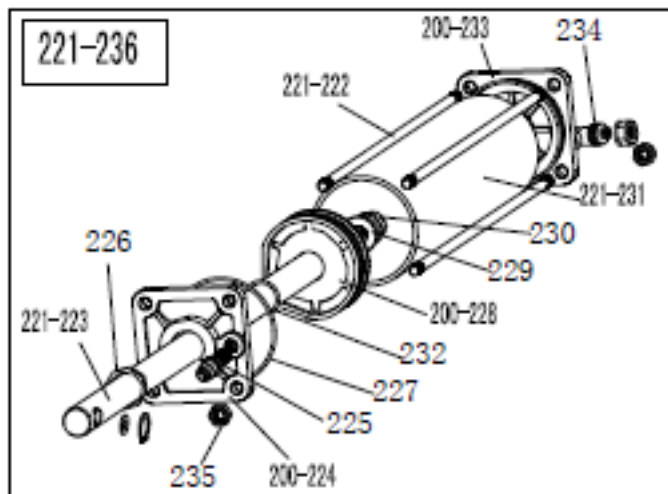




<b>2011-101</b>	CX-2011-250000-0	Hranatý sloupek
<b>200-102</b>	CX-200-190000-0	Čep výkyvného ramena
<b>103</b>	B-014-140351-0	Šestihranný šroub M14 × 35
<b>104</b>	B-050-140000-0	Pružná podložka Ø 14
<b>105</b>	CX-200-140000-0	Velká podložka
<b>200-106</b>	C-200-350000-0	Seřizovací rukojeť sloupku
<b>107</b>	S-010-050004-0	Přímá rychlospojka M5 – Ø 4
<b>108</b>	S-000-030355-0	O-kroužek 30 × 3,55
<b>109</b>	CX-007-180600-0	098 Deska pružiny výkyvného ramena
<b>110</b>	C-007-180700-0	098 Pružina výkyvného ramena
<b>111</b>	CX-007-180800-0	098 Podložka pružiny výkyvného ramena
<b>112</b>	B-055-300002-0	Pojistný kroužek Ø 30 (otvor)
<b>113</b>	S-000-005200-0	O-kroužek Ø 5,6 × 2
<b>114</b>	CX-098-080000-0	Tělo pneumatické pojistky 098

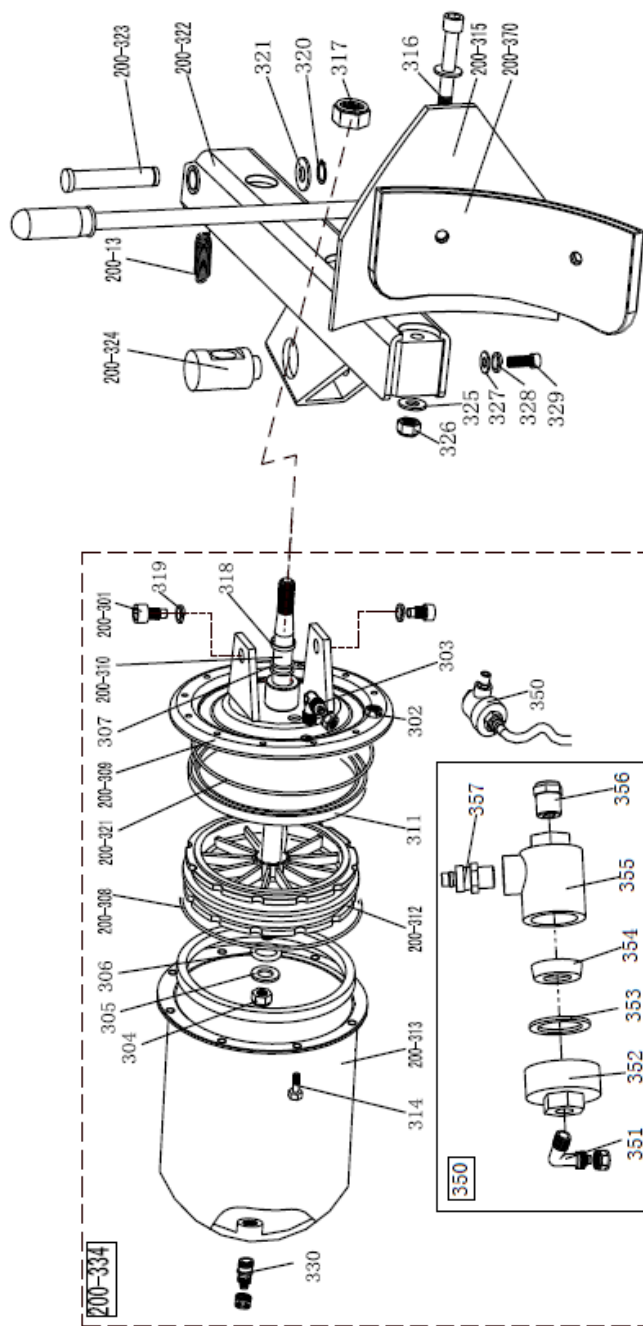
115	B-010-060201-0	Šroub s hlavou s vnitřním šestihranem M6 × 20
116	C-298-480000-0	Krytka zajišťovací desky
119	B-010-100301-0	Šroub s hlavou s vnitřním šestihranem M10 × 30
228–120	C-228-490000-0	Krytka svislého ramena
228–121	C-228-390000-0	Pružina svislého ramena
122	C-098-090000-0	Pojistná spínací skříňka
123	B-017-040301-0	Šroub s křížovou hlavou M4 × 30
124	S-030-010414-2	Ruční ventil
127	S-023-010801-0	Tlumič 1/8"
221–133	CX-221-160000-0	Svislé rameno
221–134	C-228-520000-0	Podložka svislého ramena
135-3#	CW-113-020003-0	Kompletní montážní/demontážní hlava 3#
200–138	CX-200-150200-0	Kladka montážní/demontážní hlavy
200–139	C-200-150100-3	Montážní/demontážní hlava 3#
200–140	C-200-150400-0	Šestihranný kulatý čep
141	B-007-120161-0	Šroub s hlavou s vnitřním šestihranem M12 × 16
136	CX-200-170000-0	Plochá podložka montážní/demontážní hlavy
137	B-014-100251-0	Šestihranný šroub M10 × 25
098–148		Kompletní pneumatická pojistka 098
166	B-001-100001-0	Pojistná matice M10
2011–169	CX-298-22000-0	Zajišťovací deska šestihranu 2011
2011–170	CX-211-180000-0	Výkyvné rameno 2011
178	B-040-061210-1	Plochá podložka Ø 6
179	B-050-060000-0	Pružná podložka Ø 6
221–180		Kompletní zajišťovací válec
221–182	C-221-090100-0	Píst zajišťovacího válce
221–183	S-005-050065-0	Olejoyé těsnění 60 × 50 × 6,5
221–184	S-000-005200-0	O-kroužek Ø 5,6 × 2
185	B-010-060551-0	Šroub s hlavou s vnitřním šestihranem M6 × 55
221–186	CX-221-090200-0	Kryt zajišťovacího válce Ø 60
221–187	S-000-052200-0	O-kroužek Ø 52 × 2
188	CX-098-030000-0	Čep přítlačného ramena (pravý)
189	B-001-160001-1	Pojistná matice M16 × 1,5
221–198	C-221-400000-0	Pružina zajišťovací desky šestihranu





<b>221-201</b>	CX-221-130000-0	Sestava otočného stolu 615
<b>202</b>	CX-221-120300-0	Posuvná deska čelisti (voliteľný diel)
<b>200-203</b>	CX-200-120000-0	Sestava krytky čelisti
<b>200-204</b>	C-200-570000-0	Čelist 200
<b>205</b>	CX-200-140000-0	Veľká podložka
<b>206</b>	B-050-160000-0	Pružná podložka Ø 16
<b>207</b>	B-014-160401-0	Šestihranný šroub M16 × 40
<b>208</b>	C-200-440000-0	Krytka otočného stolu
<b>221-209</b>	CX-221-310000-0	Sestava spojovací tyče 615
<b>221-210</b>	CX-221-280000-0	Čtvercový otočný stůl 615
<b>211</b>	CX-200-290000-0	Podložka čtvercového otočného stolu
<b>212</b>	B-055-650001-0	Pojistný kroužek Ø 65 (hřídel)
<b>221-214</b>	CX-221-110000-0	Kluzné vodičko čelisti s čepem

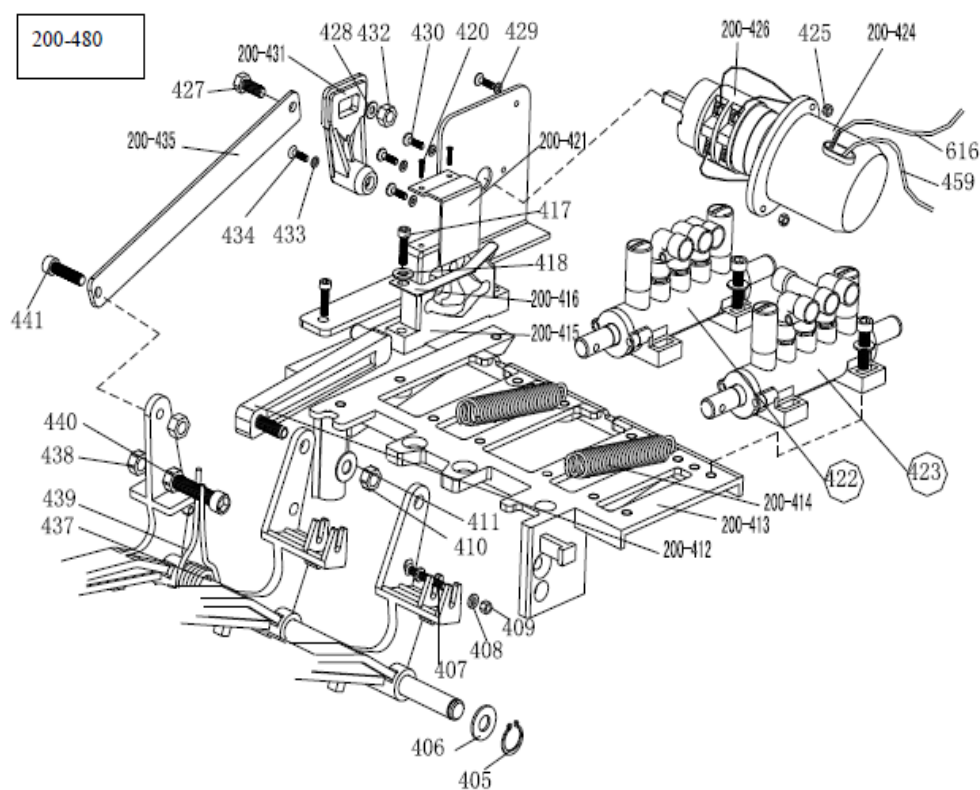
<b>215</b>	B-040-122520-1	Plochá podložka Ø 12 × 25 × 2
<b>216</b>	B-055-120001-0	Pojistný kroužek Ø 12 (hřidel)
<b>217</b>	B-014-120801-0	Šroub s hlavou s vnitřním šestihranem M12 × 40
<b>218</b>	B-046-122050-1	Ozubená pojistná podložka Ø 12 × 20,5 × 1
<b>221–237</b>	CW-104-021100-0	Kompletní čtvercový otočný stůl 615
<b>219</b>	B-040-123030-1	Plochá podložka Ø 12 × 30 × 3
<b>200–220</b>	CX-200-300000-0	Matice spojovací tyče
<b>221–221</b>	CX-221-110100-0	Kluzné vodičko čelisti bez čepu
<b>221–222</b>	C-221-100400-0	Závitová spojovací tyč 393
<b>221–223</b>	C-221-100200-0	Ojnice pístu upínacího válce 400
<b>200-224</b>	C-200-100100-0	Kryt upínacího válce bez rukojeti
<b>225</b>	S-011-010808-0	Přímá spojka 1/8" – Ø 8
<b>226</b>	S-005-020075-0	Olejové těsnění 20 × 28 × 7,5
<b>227</b>	S-000-063265-0	O-kroužek Ø 63 × 2,65
<b>200–228</b>	C-200-540000-0	Píst upínacího válce Ø 70
<b>229</b>	B-040-122520-1	Plochá podložka Ø 12 × 25 × 2
<b>230</b>	B-004-120071-1	Matice M12 × 7 × 1,75
<b>221–231</b>	C-221-100500-0	Tělo upínacího válce 360
<b>232</b>	S-000-019262-0	O-kroužek Ø 19,6 × 2,62
<b>200–233</b>	C-200-100300-0	Kryt upínacího válce s rukojetí
<b>234</b>	S-018-010808-0	Spojka 1/8 – Ø 8
<b>235</b>	B-001-080001-0	Pojistná matice M8
<b>221–236</b>	CW-105-021101-0	Kompletní upínací válec

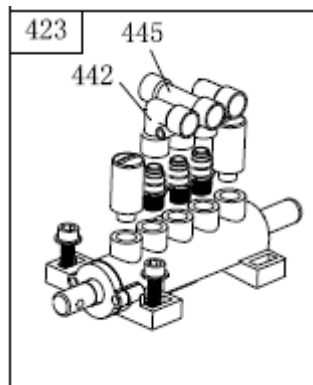
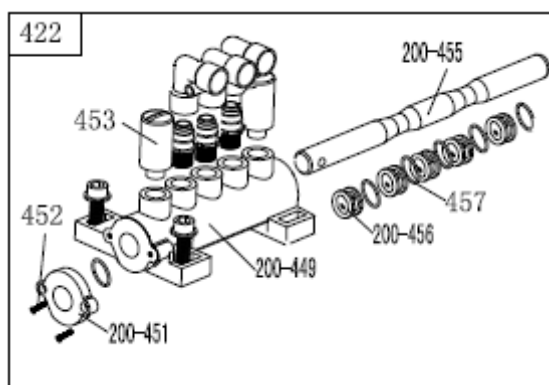


<b>200-13</b>	C-200-36000 0-0	Pružina ramena pro demontáž patky	<b>320</b>	B-055-160001 -0	Pojistný kroužek Ø 16
<b>200-301</b>	B-010-14030 1-0	Šroub s hlavou s vnitřním šestihranem M14 × 30	<b>321</b>	B-040-162820 -1	Plochá podložka
<b>302</b>	B-001-06000 1-0	Pojistná matice M6	<b>200-321</b>	S-000-175500 -0	O-kroužek Ø 173,4 × 5,3
<b>303</b>	S-018-01040 8-0	Spojka (90°) 1/4 – Ø 8	<b>200-322</b>	CX-200-03000 0-0	Rameno pro demontáž patky 200
<b>304</b>	B-004-16000 1-1	Matice M16 × 1,5	<b>200-323</b>	CX-200-04000 0-0	Čep ramena pro demontáž patky
<b>305</b>	B-040-16282 0-1	Plochá podložka Ø 16 × 28 × 2	<b>200-324</b>	CX-200-05060 0-0	Otočný čep válce ramena pro demontáž patky
<b>306</b>	S-000-01626 5-0	O-kroužek Ø 16 × 2,65	<b>325</b>	B-040-122520 -1	Plochá podložka Ø 12 × 24 × 2
<b>307</b>	S-000-02026 5-0	O-kroužek Ø 20 × 2,65	<b>326</b>	B-001-120001 -0	Pojistná matice M12
<b>200-308</b>	S-000-18050 0-0	O-kroužek Ø 180 × 5	<b>327</b>	B-040-083030 -1	Plochá podložka Ø 8 × 30 × 3
<b>200-309</b>	CX-200-0505 00-0	Sestava krytu válce ramena pro demontáž patky	<b>328</b>	B-050-080000 -0	Pružná podložka Ø 8
<b>200-310</b>	C-200-05010 0-0	Ojnice pístu válce pedálu stahování patky pneumatiky	<b>329</b>	B-014-080201 -0	Šestihranný šroub M8 × 20
<b>311</b>	S-005-16811 5-0	Olejoyvé těsnění 185 × 168 × 11,5	<b>330</b>	S-011-010808- 0	Přímá spojka 1/8 – Ø 8
<b>200-312</b>	C-200-05020 0-0	Píst válce ramena pro demontáž patky	<b>200-334</b>	CW-108-0200 00-0	Kompletní válec ramena pro demontáž patky
<b>200-313</b>	CX-200-0503 00-0	Tělo válce pedálu stahování patky pneumatiky	<b>350</b>	CW-112-2098 00-0	Výstupní ventil válce pedálu stahování patky pneumatiky
<b>314</b>	B-010-06016 1-0	Šroub s hlavou s vnitřním šestihranem M6 × 16	<b>351</b>	S-012-010808 -0	Spojka (90°) 1/8 – Ø 8
<b>200-315</b>	CX-200-0700 00-0	Sestava lopatky ramena pro demontáž patky	<b>352</b>	C-098-600200 -0	Kryt výstupního ventilu válce pedálu stahování patky pneumatiky



<b>316</b>	B-010-12090 1-0	Šroub s hlavou s vnitřním šestihranem M12 × 90	<b>353</b>	C-098-600400 -0	Utěšňovací podložka
<b>317</b>	B-004-16000 1-1	Pojistná matice M16 × 1,5	<b>354</b>	C-098-600300 -0	Oboustranné těsnění
<b>318</b>	U-006-00000 1-2	Vodící pás	<b>355</b>	C-098-600100 -0	Tělo výstupního ventilu válece pedálu stahování patky pneumatiky
<b>200- 370</b>	C-200-07060 0-0	Ochranný kryt lopatky ramena pro demontáž patky (volitelný díl)	<b>356</b>	S-023-010401 -6	Tlumič
<b>319</b>	B-050-14000 0-0	Pružná podložka Ø 14	<b>357</b>	S-010-010408 -0	Přímá spojka 1/8 – Ø 8



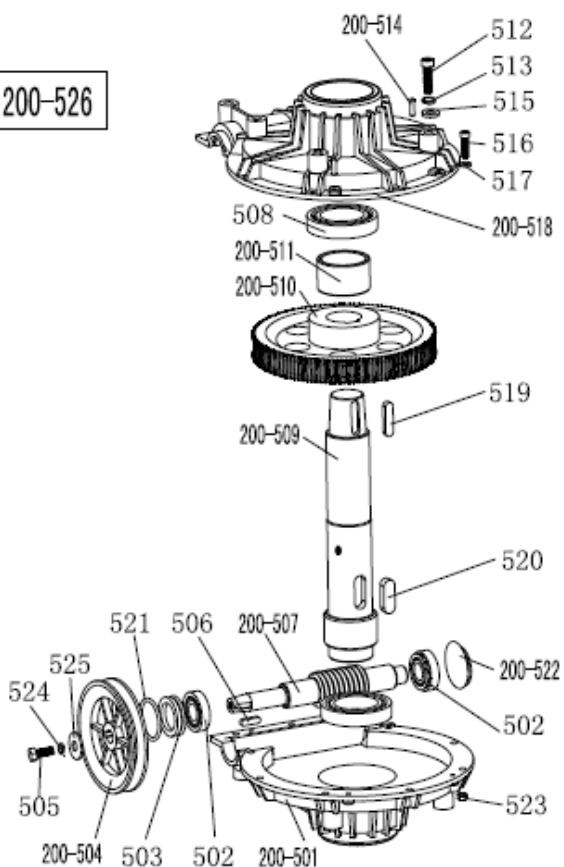


<b>200-401</b>	C-200-060400-0	Spínací pedál změny směru otáčení	<b>429</b>	B-040-040000-1	Plochá podložka Ø 4
<b>221-402</b>	C-221-060300-0	Pedál 5cestného ventilu (pravý)	<b>430</b>	B-024-040161-0	Šroub s křížovou kulatou hlavou M4 × 16
<b>405</b>	B-055-120001-0	Pojistný kroužek Ø 12	<b>200-431</b>	C-200-530000-0	Rukojeť spínače změny směru otáčení
<b>406</b>	B-040-122520-1	Plochá podložka Ø 12 × 24 × 2	<b>432</b>	B-001-060001-0	Pojistná matice M6
<b>407</b>	B-024-040301-0	Šroub s křížovou hlavou M4 × 30	<b>433</b>	B-040-030000-1	Plochá podložka Ø 3
<b>408</b>	B-040-040000-1	Plochá podložka Ø 4	<b>434</b>	B-017-030161-0	Šroub s křížovou hlavou M3 × 18
<b>409</b>	B-001-040001-0	Pojistná matice M4	<b>200-435</b>	CX-200-060600-0	Spojovací tyč pedálu
<b>410</b>	B-001-080001-0	Pojistná matice M8	<b>437</b>	CX-200-060700-0	Přední hřídel pedálu
<b>411</b>	B-040-081715-1	Plochá podložka Ø 8 × 17 × 1,5	<b>438</b>	B-004-080001-0	Matice M8

<b>200-412</b>	C-200-061300-0	Spojovací tyč vačky	<b>439</b>	C-200-370000-0	Zkrutná pružina pedálu
<b>200-413</b>	C-200-060100-0	Podpěrná deska pedálu	<b>440</b>	B-010-080501-0	Šroub s hlavou s vnitřním šestihranem M8 × 50
<b>200-414</b>	C-200-380000-0	Pružina pedálu	<b>441</b>	B-010-080201-0	Šroub s hlavou s vnitřním šestihranem M8 × 20
<b>200-415</b>	C-200-061500-0	Vačka	<b>442</b>	S-012-010808-0	Rychlospojka 1/8 – Ø 8
<b>200-416</b>	C-200-810000-0	Podložka vačky	<b>445</b>	S-016-010808-2	Rychlospojka ve tvaru T 1/8 – 2 × Ø 8
<b>417</b>	B-010-060201-0	Šroub s hlavou s vnitřním šestihranem M6 × 20	<b>200-449</b>	C-200-060901-0	Tělo 5cestného ventilu
<b>418</b>	B-040-061210-1	Plochá podložka Ø 6 × 12 × 1	<b>200-451</b>	C-200-061100-0	Krytka 5cestného ventilu
<b>420</b>	B-019-290121-0	Závitořezný šroub s křížovou hlavou	<b>452</b>	B-024-290121-0	Šroub s křížovou hlavou ST2,9 × 14
<b>200-421</b>	CX-200-060500-0	Kryt vačky	<b>453</b>	S-023-010801-0	Tlumič 1/8"
<b>422</b>	CW-110-020000-0	Kompletní 5cestný ventil pro upínací válec	<b>200-455</b>	CX-200-061200-0	Tyč 5cestného ventilu
<b>423</b>	CW-110-020001-0	Kompletní 5cestný ventil pro válec ramena pro demontáž patky	<b>200-456</b>	C-200-061000-0	Distanční kroužek tyče 5cestného ventilu
<b>200-424</b>	C-200-061400-0	Kryt spínače změny směru otáčení	<b>457</b>	S-000-012400-0	O-kroužek Ø 12 × 20 × 4

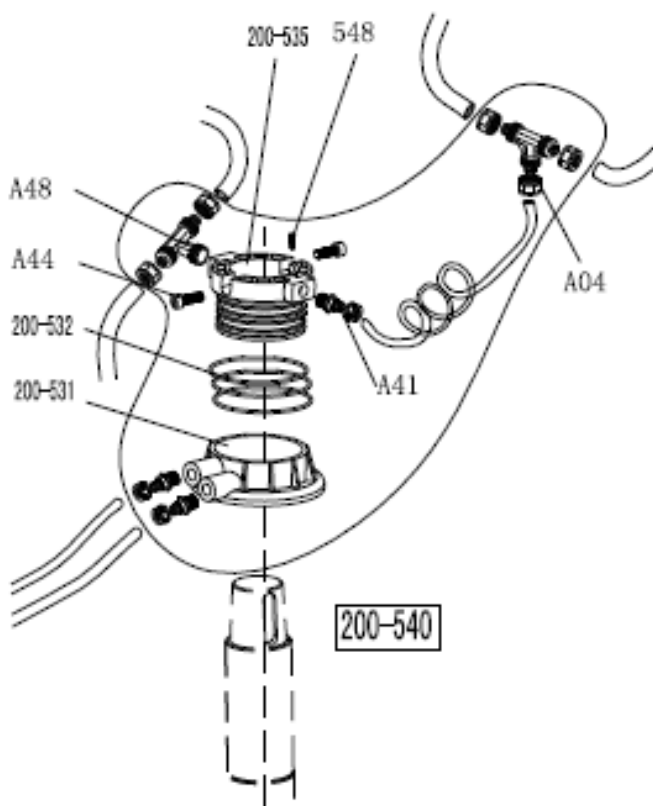
<b>425</b>	B-004-040001 -0	Matice M4	<b>459</b>	C2-000-103150-0	Napájecí kabel
<b>200-426</b>	S-060-016000 -1	Spínač změny směru otáčení	<b>616</b>	C2-000-205150-0	Kabel motoru
<b>427</b>	B-010-060201 -0	Šroub s hlavou s vnitřním šestihranem M6 × 20	<b>200-480</b>	CW-109-020000-0	Kompletní sestava 3 pedálů 200
<b>428</b>	B-040-061210 -1	Plochá podložka Ø 6 × 12 × 1			

200-526

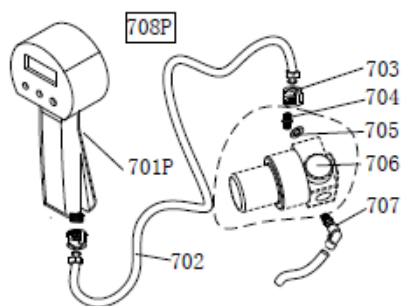
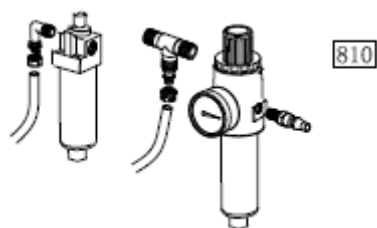
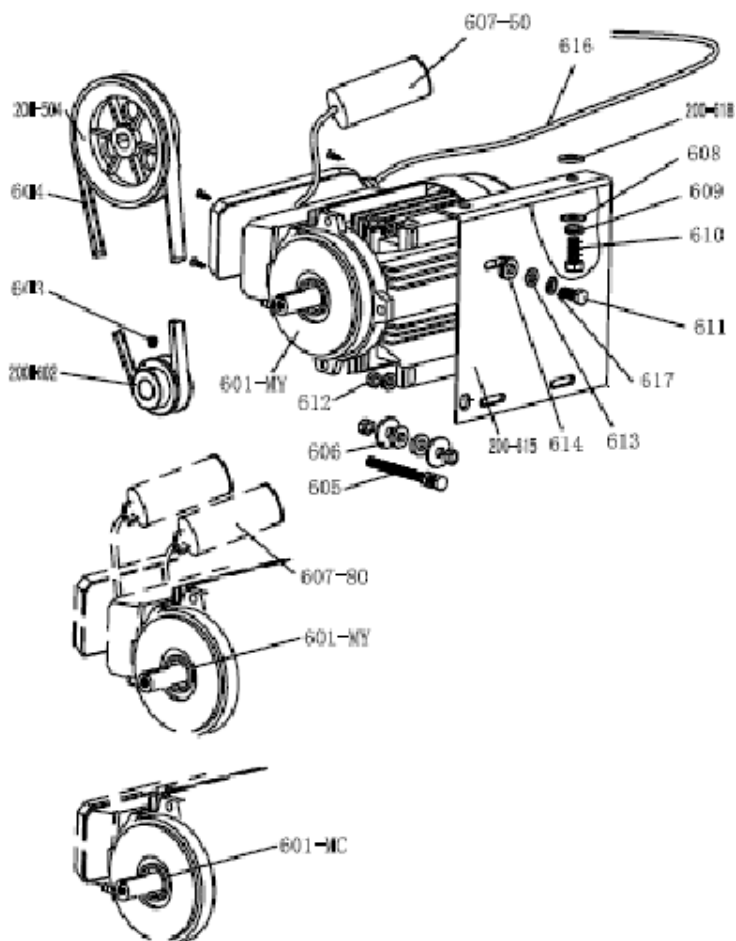


<b>200-501</b>	C-300-320302-0	Spodní kryt skříně převodovky
<b>502</b>	S-040-030204-0	Ložisko 30204
<b>503</b>	S-005-020080-1	Těsnění převodovky Ø 20 × 35 × 8
<b>200-504</b>	C-200-320500-0	Řemenice ozubeného řemenu
<b>505</b>	B-014-080251-0	Šestihranný šroub M8 × 25
<b>506</b>	B-065-006020-0	Pero 6 × 20
<b>200-507</b>	C-200-320400-0	Tyč šnekového převodu
<b>508</b>	S-040-006010-0	Ložisko 6010
<b>200-509</b>	C-200-320200-0	Hřídel šnekového převodu
<b>200-510</b>	C-200-320100-0	Šnekový převod
<b>200-511</b>	CZ-200-320600-0	Distanční kroužek hřídele šnekového převodu
<b>512</b>	B-014-100551-0	Šestihranný šroub M10 × 55
<b>513</b>	B-050-100000-0	Pružná podložka Ø 10
<b>200-514</b>	B-060-006020-0	Kolík 6 × 20
<b>515</b>	B-040-102020-1	Plochá podložka Ø 10 × 20 × 2
<b>516</b>	B-010-060201-0	Šroub s hlavou s vnitřním šestihranem M6 × 20
<b>517</b>	B-040-061412-1	Plochá podložka Ø 6 × 14 × 1,2
<b>200-518</b>	C-300-320301-0	Horní kryt skříně převodovky
<b>519</b>	B-065-010040-0	Pero 10 × 40
<b>520</b>	B-065-014040-0	Pero 14 × 40

<b>521</b>	S-000-030355-0	O-kroužek Ø 30 × 3,55
<b>200-522</b>	C-200-320700-0	Těsnění odolné proti oleji
<b>523</b>	B-001-060001-0	Pojistná matice M6
<b>524</b>	B-050-080000-0	Pružná podložka Ø 8
<b>525</b>	B-040-083030-1	Plochá podložka Ø 8 × 30 × 3
<b>200-526</b>	CW-107-020001-0	Kompletní převodová skříň



<b>A04</b>	S-015-000008-3	Spojka ve tvaru T 3 × Ø 8
<b>A44</b>	B-010-060161-0	Šroub s hlavou s vnitřním šestihranem M6 × 16
<b>A48</b>	S-017-010808-2	Rychlospojka ve tvaru T
<b>200-531</b>	CZ-200-430100-0	Pouzdro ventilu otáčení
<b>200-532</b>	S-000-059262-0	O-kroužek Ø 59,9 × 2,62
<b>200-535</b>	CZ-200-430200-0	Jádro ventilu otáčení
<b>537</b>	S-035-055080-0	Hadice 5,5 × Ø 8
<b>A41</b>	S-011-010808-0	Přímá spojka 1/8 – Ø 8
<b>548</b>	B-007-040061-0	Šroub s hlavou s vnitřním šestihranem M4 × 6
<b>200-540</b>	CW-016-020000-2	Kompletní ventil otáčení

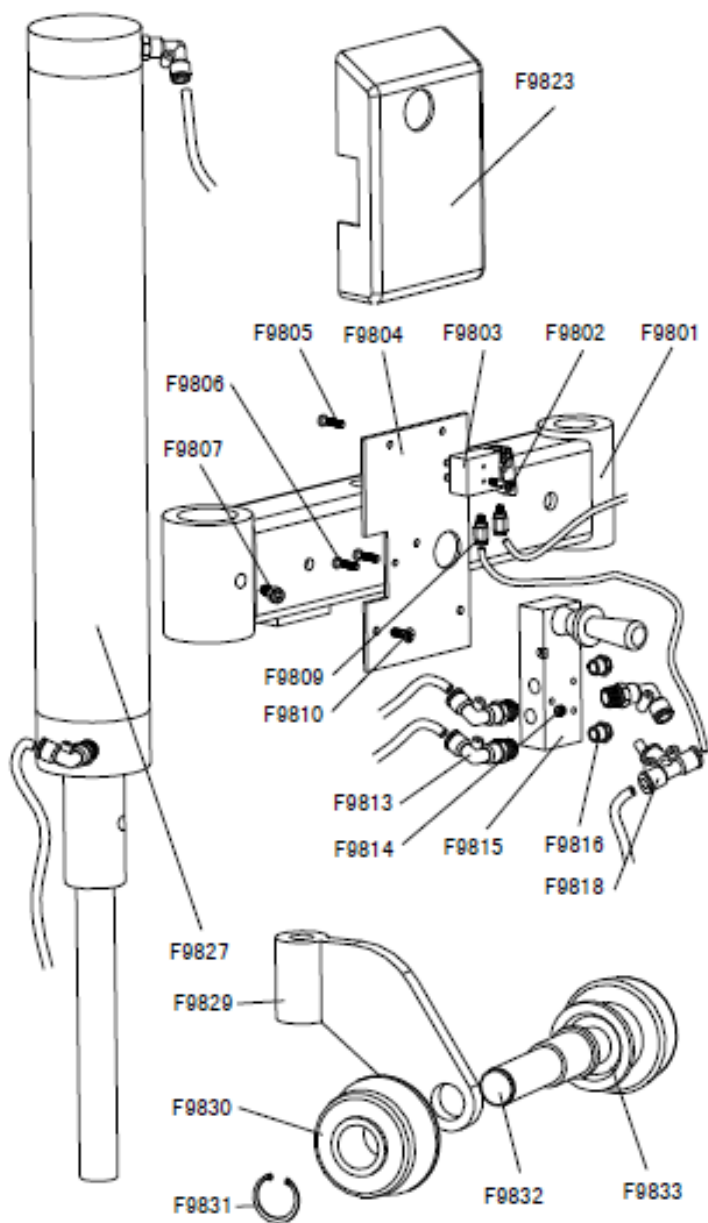




<b>200-504</b>	C-200-320500-0	Řemenice ozubeného řemenu
<b>601-MC</b>	S-050-220110-5	Motor 220 V/50 Hz
<b>601-MY</b>	S-050-230075-0	Motor 220 V
<b>200-602</b>	CX-200-330000-0	Řemenice řemenu motoru
<b>603</b>	B-007-080121-0	Šroub s hlavou s vnitřním šestihranem M8 × 12
<b>604</b>	S-042-000686-0	Řemen zouvačky A-28
<b>605</b>	B-014-080651-0	Šestihranný šroub M8 × 65
<b>606</b>	B-040-083030-1	Plochá podložka Ø 8 × 30 × 3
<b>607-80</b>	S-063-008000-0	Kondenzátor 80 µF, 110 V
<b>607-50</b>	S-063-005000-0	Kondenzátor 50 µF, 220 V
<b>608</b>	B-040-102020-1	Plochá podložka Ø 10 × 20 × 2
<b>609</b>	B-050-100000-0	Pružná podložka Ø 10
<b>610</b>	B-014-100251-0	Šestihranný šroub M10 × 25
<b>611</b>	B-014-080351-0	Šestihranný šroub M8 × 35
<b>612</b>	B-004-080001-0	Matice M8
<b>613</b>	B-040-082220-1	Plochá podložka Ø 8 × 22 × 2
<b>614</b>	C-200-560000-0	Pryžová podložka motoru
<b>200-615</b>	CX-200-340000-2	Podpěra motoru
<b>616</b>	CZ-000-205150-0	Kabel motoru 5 × 1,0
<b>617</b>	B-050-080000-0	Pružná podložka Ø 8
<b>200-618</b>	C-200-560000-0	Pryžový doraz motoru

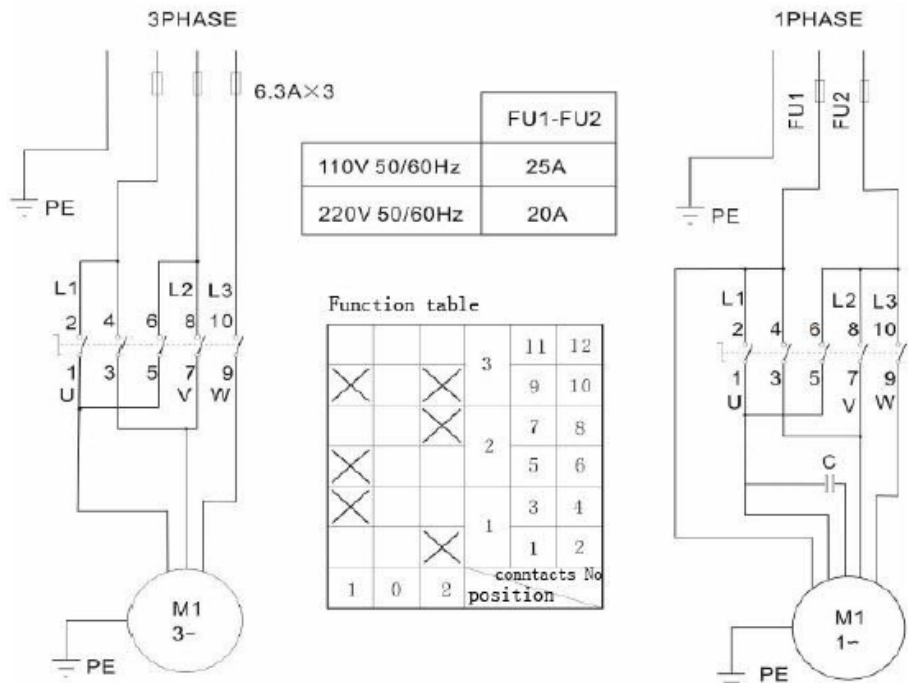
<b>810</b>	CW-114-020005-0	Kompletní výrobek olejové mlhy
------------	-----------------	--------------------------------

<b>701P</b>	S-038-000200-0	Digitální ukazatel tlaku pro huštění
<b>702</b>	S-035-014150-1	Gumová hadice
<b>703</b>	S-025-104008-0	Vroubkovaná matice
<b>704</b>	S-011-010414-1	Přímá spojka 1/4 – 1/4
<b>705</b>	B-040-132420-1	Plochá podložka Ø 13
<b>706</b>	S-030-010400-2	Ventil regulace tlaku
<b>707</b>	S-012-010408-0	Rychlospojka 1/4 – Ø 8
<b>708P</b>		Kompletní pistole na stlačený vzduch

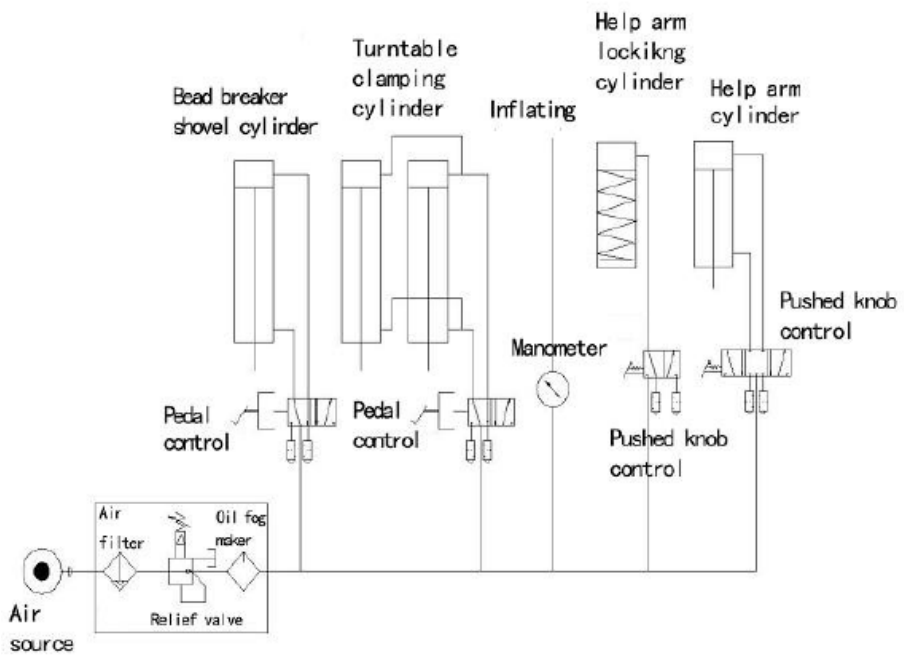


<b>F9801</b>	CX-098-020000-0	Přítlačné rameno (pravé)
<b>F9802</b>	B-024-050101-1	Šroub s křížovou hlavou M5 × 10
<b>F9803</b>	S-030-010414-0	Pneumatický ventil
<b>F9804</b>	CX-005-200000-0	Základní deska spínače zvedání a spouštění
<b>F9805</b>	B-017-040161-0	Šroub s plochou křížovou hlavou M4 × 16
<b>F9806</b>	B-017-040301-0	Šroub s plochou křížovou hlavou M4 × 30
<b>F9807</b>	B-007-100121-0	Šroub s hlavou s vnitřním šestihranem M10 × 12
<b>F9809</b>	S-010-050004-0	Přímá spojka M5 – Ø 4
<b>F9810</b>	B-010-050161-0	Šroub s hlavou s vnitřním šestihranem M5 × 16
<b>F9813</b>	S-012-010406-0	Spojka 1/4 – Ø 6
<b>F9814</b>	B-004-040001-1	Matice M4 (stříbrná)
<b>F9815</b>	S-030-010818-0	Ovládací ventil zvedání a spouštění
<b>F9816</b>	S-023-010801-6	Tlumič (mosaz)
<b>F9817</b>	S-012-010406-0	Rychlospojka ve tvaru L 1/4 – Ø 6
<b>F9818</b>	S-013-104206-0	Rychlospojka ve tvaru T 2 × Ø 6 – Ø 4
<b>F9820</b>	S-017-010806-2	Spojka ve tvaru T 1/8 – 2 × Ø 6
<b>F9823</b>	C-007-181000-0	Ochranný kryt ovládacího ventilu
<b>F9827</b>	CA-005-209800-2	Kompletní válec 098
<b>F9828</b>	S-012-010406-0	Rychlospojka 1/4 – Ø 6
<b>F9829</b>	CX-098-040000-0	Držák přítlačné kladky
<b>F9830</b>	C-098-060100-0	Přítlačná kladka pneumatiky 1
<b>F9831</b>	B-055-300002-0	Pojistný kroužek Ø 30 (otvor)
<b>F9832</b>	CX-098-050000-0	Hřídel přítlačné kladky pneumatiky
<b>F9833</b>	C-098-060200-0	Přítlačná kladka pneumatiky 2

## 16 Schéma elektrického zapojení



## 17 Nákrés systému rozvodu stlačeného vzduchu



## LIKVIDACE

Po skončení životnosti výrobku je nutné při likvidaci vzniklého odpadu postupovat v souladu s platnou legislativou. Výrobek se skládá z kovových a plastových částí, které jsou po roztřídění samostatně recyklovatelné.

1. Demontujte všechny díly stroje.
2. Díly roztřídte dle tříd odpadu (kovy, pryž, plasty apod.).

Vytříděný materiál odevzdejte k dalšímu využití.

3. Elektroodpad (použité elektrické ruční nářadí, elektromotory, nabíjecí zdroje, elektronika, akumulátory, baterie...).

Vážený zákazníku z hlediska platných předpisů o odpadech se v případě elektroodpadu jedná o nebezpečný odpad, jehož likvidace podléhá zvláštnímu režimu.

Je zakázáno vhadzovat elektroodpad do nádob určených pro sběr komunálního odpadu.

Je též možné přístroj odevzdat do sběrných míst elektroodpadu. Informace o místech sběru obdržíte na zastupitelstvu obce nebo na Internetu.

## UPOZORNĚNÍ

Pokud dojde k poruše, zašlete přístroj na adresu prodejce, oprava bude provedena v co nejkratším termínu. Stručný popis závady zkrátí její hledání a dobu opravy. V záruční době k přístroji přiložte záruční list a doklad o koupi. Také po uplynutí záruční doby jsme tu pro Vás a případné opravy provedeme za příznivé ceny.

Abyste zabránili poškození přístroje při přepravě, bezpečně jej zabalte nebo použijte originální obal. Za poškození při přepravě neneseme odpovědnost a při reklamaci u přepravní služby záleží na úrovni balení a zabezpečení proti poškození.

Pozn.: Vyobrazení se může lišit od dodaného výrobku, stejně jako se může lišit rozsah a typ dodaného příslušenství. Je to důsledek vývoje a takové varianty ovšem nemají žádný vliv na správnou funkci výrobku.

**POZNÁMKY:**

## KONTAKTY

unitechnic.cz s.r.o.  
Reklamační a servisní oddělení  
Areál bývalého cukrovaru  
Hlavní 29 (hala č.3 uni-max)  
277 45 Úžice

Tel. Reklamačního odd. 266 190 156  
603 414 975  
601 218 255  
E-shop 266 190 111

E-Mail: [reklamace1@khnet.cz](mailto:reklamace1@khnet.cz)  
[obchod@khnet.cz](mailto:obchod@khnet.cz)

<http://www.uni-max.cz>