

uni-max

**NÁVOD K OBSLUZE
PŮVODNÍ**

**PALETOVACÍ VOZÍK 1,5 T
S POJEZDEM**



EPT2015EHJ

Vážený zákazníku, děkujeme Vám za zakoupení produktu uni-max.

Naše společnost je připravena Vám poskytnout své služby – než výrobek zakoupíte, při koupi i po zakoupení. V případě jakýchkoli dotazů, návrhů či doporučení kontaktujte naše obchodní místo. Vynasnažíme se Váš návrh zvážit a reagovat v rámci možností.

První použití zařízení je ve smyslu tohoto návodu právním krokem, kterým uživatel svou svobodnou vůlí stvrzuje, že tento návod řádně prostudoval, zcela pochopil jeho smysl a seznámil se všemi riziky.

POZOR! Nepokoušejte se uvést (popř. používat) zařízení dříve, než se seznámíte s celým návodem k obsluze. Návod uschovejte pro příští použití.

Pozornost je třeba věnovat zejména pokynům týkajících se bezpečnosti práce. Nedodržení nebo nepřesné provádění těchto pokynů může být příčinou úrazu vlastní osoby nebo osob jiných, popřípadě může dojít k poškození zařízení nebo zpracovávaného materiálu.

Dbejte zejména bezpečnostních instrukcí uvedených na štítcích, kterými je zařízení opatřeno. Tyto štítky neodstraňujte, ani nepoškozujte.

Pro usnadnění případné komunikace si zde opište číslo faktury popř. kupního dokladu.

POPIS

Paletovací vozík lehce ovladatelný s elektrickým pohonem a hydraulickým zvedáním. Vozík je vybaven elektromotorem 24 V/650 W, který je napájen bezúdržbovou baterií s kapacitou 30 Ah. Indikace stavu nabití LED, integrovaná nabíječka, elektromagnetická brzda, ruční zvedání a spouštění břemen. Rychlost naloženého vozíku 3,5 km/hod., rychlost ručního zvedání a spouštění 10 mm/sec. Celková délka bez oje 1588 mm, vzdálenost středů vidlí 410/535 mm, rozměry vidlí 50 × 150 mm, těžiště 600 mm, poloměr otáčení 1 415 mm, rozvor kol 1152/1215 mm, výška oje zvednuté 1 280 mm, max. zatížení náprav přední/řídící 1 100/540 kg.

TECHNICKÁ DATA

Jmenovitá nosnost (Q)	1 500 kg
Max. zatížení přední (nosné) nápravy	1 100 kg
Max. zatížení zadní (hnací) nápravy	540 kg
Vzdálenost těžiště (c)	600 mm
Pojezdová rychlost, naložený/nenaložený vozík	3,5/4 km/hod.
Rychlost zvedání, naložený/nenaložený vozík	10 mm/s
Rychlost spouštění, naložený/nenaložený vozík	regulovaná
Maximální stoupavost, naložený/nenaložený vozík	2/6 %
Typ provozní brzdy	elektromagnetická
Elektromotor	DC 24 V/650 W
Bezúdržbový Akumulátor	24 V/30 Ah
Řízení vozíku	ruční
Výška zdvihu (h3)	115 mm
Celková délka (l1)	1 588 mm
Celková šířka (b1/b2)	560 mm
Rozměry vidlic (s/e/l)	50 × 150 × 1 150 mm
Délka po přední části vidlic (l2)	438 mm
Vzdálenost mezi vnějšími okraji vidlic (b5)	560/685 mm
Rozvor (Y)	1 152/1 215 mm
Světlná výška, uprostřed rozvoru (m2)	35 mm
Šířka uličky pro palety s úhlopříčkou 1 000/1 200	1 669 mm
Šířka uličky pro palety s úhlopříčkou 800/1 200	1 869 mm

Poloměr otáčení (Wa).....	1 415 mm
Úroveň akustického tlaku působící na sluch obsluhy	74 dB
Šířka rozchodu, zadní, nosná strana (b11)	410 mm
Typ pneumatik hnacích kol/nosná kola	PU/PU
Rozměry pneumatik, hnací kola - průměr/šířka.....	210 × 70 mm
Rozměry pneumatik, nosná kola - průměr/šířka.....	80 × 60 mm
Provozní hmotnost včetně akumulátoru.....	140 kg

Správnost textu, grafů a údajů se váže na dobu tisku. V zájmu neustálého zlepšování našich výrobků může bez předchozího upozornění dojít ke změně technických údajů.

BEZPEČNOSTNÍ OPATŘENÍ

Pracoviště doporučujeme vybavit tabulkami se zásadami bezpečné práce:

- „Předcházej nejčastějším úrazům“ – ZVEDACÍ ZAŘÍZENÍ

Symbole používané v těchto instrukcích



Pozor!

Označuje nebezpečí zranění nebo velké materiální škody.



Nebezpečí zachycení!

Pozor na zranění z důvodu zachycení částí těla nebo oblečení rotujícími částmi.



Varování!

Nebezpečí poškození



Poznámka:

Dodatečná informace

Význam samolepících značek s bezpečnostními symboly:



Zákaz vstupu nepovolaným osobám

Zákaz jízdy na paketovacím vozíku

Nebezpečí stisku končetiny

Před použitím čti návod

Zákaz zdvihání osob

Obecná výstraha

Obecná příkazová značka

Samolepící značky umístěte na plochách zařízení, které jsou za každých okolností viditelné pro obsluhu stroje před uvedením do chodu i během něho.

! Obecné

- Igelitové sáčky použité v obalu mohou být nebezpečné pro děti a zvířata.
- Seznamte se s tímto zařízením, jeho ovládním, provozem, prvky tohoto zařízení a možnými riziky spojenými s jeho nesprávným užíváním.
- Zajistěte, aby uživatel zařízení byl pečlivě seznámen s ovládním, provozem, prvky tohoto zařízení a možnými nebezpečími, plynoucími z jeho užívání.
- Dbejte vždy bezpečnostních instrukcí uvedených na štítcích. Tyto štítky neodstraňujte, ani nepoškozujte. V případě poškození nebo nečitelnosti štítku kontaktujte dodavatele.

- Udržujte pracoviště v pořádku a čistotě. Nepořádek v pracovním prostoru může způsobit nehodu.
- Nikdy nepracujte ve stísněných nebo špatně osvětlených prostorách. Vždy zkontrolujte, zda je podlaha stabilní a zda je dobrý přístup k práci. Vždy udržujte stabilní postoj.
- Neustále sledujte postup práce, a používejte všechny smysly. Nepokračujte v práci pokud se na ni nemůžete plně soustředit.
- O své nářadí pečujte a udržujte je čisté.
- Rukojeti a ovládací prvky udržujte suché a beze stop olejů a tuků.
- Zabraňte přístupu, zvířat, dětí a nepovolaných osob.
- Nestrkejte nohy nebo ruce do pracovního prostoru.
- Nikdy neponechejte za provozu zařízení bez dozoru.
- Nepoužívejte zařízení pro jiný účel, než ke kterému je určeno.
- Při práci používejte osobní ochranné pracovní prostředky (např. brýle, chrániče sluchu, respirátor, bezpečnostní obuv, apod.).
- Nepřepínejte se, používejte vždy obě ruce.
- Se zařízením nepracujte pod vlivem alkoholu a omamných látek.
- Trpíte-li závratěmi, oslabením nebo mdlobami, se zařízením nepracujte.
- Jakékoli úpravy zařízení nejsou povoleny. NEPOUŽÍVEJTE v případech, že zjistíte ohnutí, prasklinu nebo jiné poškození.
- Nikdy neprovádějte údržbu zařízení za provozu.
- Objeví-li se neobvyklý zvuk nebo jiný neobvyklý jev, okamžitě stroj zastavte a přerušete práci.
- Klíče a šroubováky vždy po použití odstraňte ze stroje.
- Před použitím stroje zkontrolujte, jsou-li pevně dotaženy všechny šrouby.
- Zajistěte správnou údržbu stroje. Před použitím zkontrolujte, zda u stroje nedošlo k poškození.
- Při údržbě a opravě používejte pouze originální náhradní díly.
- Použití přídatných zařízení nebo příslušenství nedoporučených dodavatelem může vést ke zraněním.
- Pro konkrétní práci zvolte vhodné zařízení. Nesnažte se přetěžovat přístroje či příslušenství s malým výkonem a používat je pro práci, která vyžaduje větší strojní zařízení.
- Zařízení nepřetěžujte. Práci odměřujte tak, aby mohlo bez námahy pracovat optimální rychlostí. Na poškození způsobené přetížením se nevztahuje záruka.
- Chraňte zařízení před nadměrnou teplotou a slunečním zářením.
- Zařízení není určeno pro práci pod vodou, ani ve vlhkém prostředí.
- Pokud zařízení delší dobu nepoužíváte, uložte ho na suchém uzamčeném místě mimo dosah dětí.
- Před spuštěním nářadí zkontrolujte všechny bezpečnostní prvky, zda pracují hladce a účinně. Přesvědčte se, zda všechny pohyblivé díly jsou v dobrém stavu.
- Zkontrolujte, zda některé díly nejsou prasklé nebo zadřené, přesvědčte se, že všechny díly jsou správně nasazené. Kontrolujte i všechny další podmínky, které mohou ovlivnit funkci nářadí.
- Pokud není jinak uvedeno v tomto návodu, je nutné poškozené díly a bezpečnostní prvky opravit nebo vyměnit.

! Sestavy

- Nepoužívejte zařízení, dokud není kompletně sestaveno podle pokynů manuálu.

! Zvedací zařízení

- Zvedejte pouze břemena nepřesahující nosnost zvedáku.
- Držte ruce mimo dosah pohybujících-se částí.
- Břemeno spouštějte pomalu a zabraňte prudkým a neočekávaným zastavením či spuštěním.
- Zvedací zařízení je nutné podrobovat pravidelným revizím.
- Zařízení je určeno pro provoz na pevných a vodorovných podkladech s hladkým povrchem.
- Zařízení je navrženo pro demontáž, instalaci a přepravu (pouze ve spuštěné poloze).
- Před započítím práce na břemeni zajistěte zvedák proti posunutí.
- Při spouštění dbejte, aby nedošlo ke skřípnutí končetin či předmětu mechanismem zvedáku..

! Elektrické zařízení

- Při používání elektrického zařízení je vždy třeba dodržovat základní bezpečnostní opatření včetně následujících za účelem omezení rizika vzniku požáru, úrazu elektrickým proudem a zranění osob. Před uvedením tohoto výrobku do činnosti si tyto pokyny přečtěte a zapamatujte.

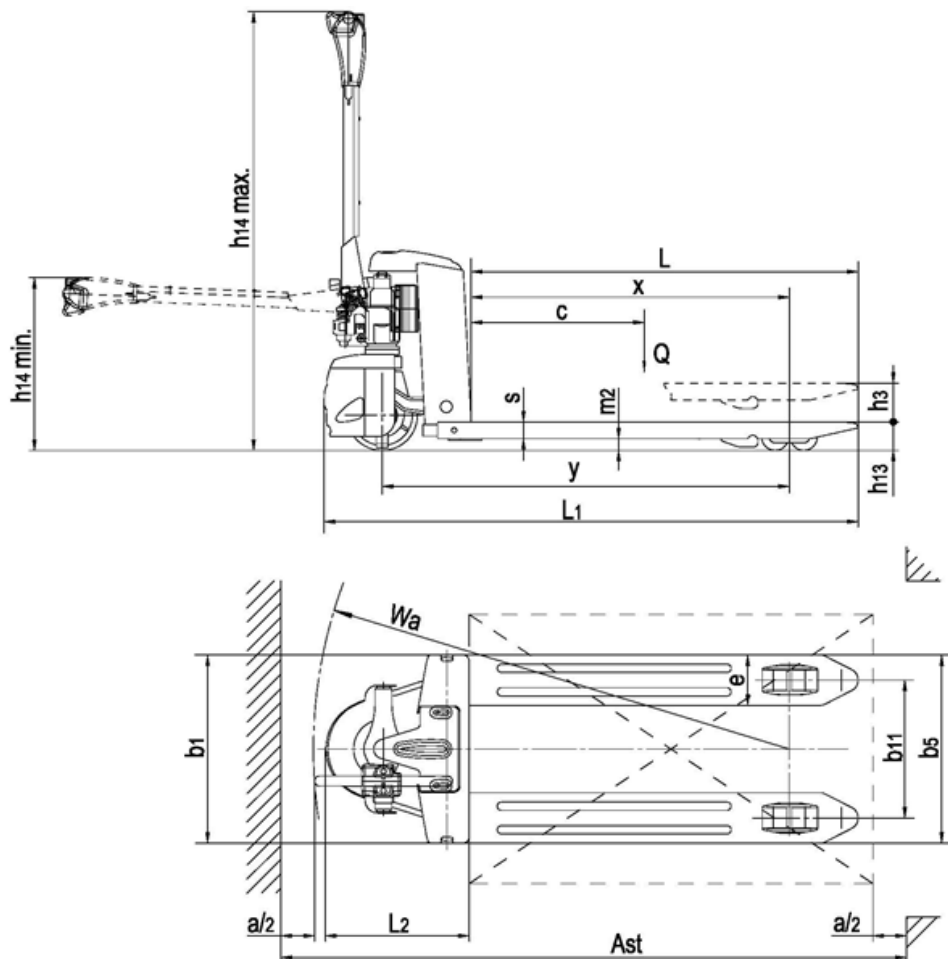
- Ubezpečte se, že zástrčka je zapojena do správné jištěné zásuvky. Napětí sítě musí být shodné s napětím uvedeným na štítku, aby nedošlo k přehřátí a spálení motoru nebo naopak nedostatečnému výkonu.
 - Před zapojením do sítě se přesvědčte, že vypínač je v poloze OFF (vypnuto). Pokud zařízení nemá hlavní vypínač sloužící místo něj vidlice. Po skončení práce vytáhněte vidlici síťového přívodu ze zásuvky.
 - Elektrické přístroje nikdy nepřenášejte za kabel. Kabel nepoužívejte k vytažení zástrčky ze zásuvky.
 - Chraňte přívodní kabel před vysokými teplotami, olejem, rozpouštědly a ostrými hranami.
 - Pravidelně kontrolujte kabel a v případě poškození jej nechte opravit u odborníka. Pravidelně kontrolujte prodlužovací kabely a v případě poškození je vyměňte.
 - V případě potřeby používejte vždy kvalitní prodlužovací kabel odpovídající výkonem, zcela odvinutý. Pravidelně ho kontrolujte na poškození. Vadný kabel je nutno vyměnit nebo opravit.
 - Před započatím údržby, montáže, výměny dílů, či podobné činnosti vypněte hlavní vypínač a vytáhněte zástrčku ze zásuvky.
 - Dejte pozor, aby nedošlo k samovolnému spuštění zařízení. Prsty nemějte v blízkosti spouštěcího mechanismu, dokud není bezpodmínečně nutné.
 - Pokud má být zařízení nainstalováno k pracovnímu stolu, po dokončení montáže uvolněte pojistné tlačítko.
 - Neprovozujte ve výbušném prostředí (při lakování, při práci s kapalnými hořlavinami atd.)
 - Nepoužívejte ve vlhkém prostředí, nebo pokud je zařízení mokré. Elektrická výzbroj je konstruována pro použití v normálním prostředí s teplotami +5 až +40 °C, s relativní vlhkostí nepřekračující 50 % při teplotě + 40°C.
 - Elektrická zařízení podléhají pravidelným revizím ve stanovených lhůtách.
- ! Hydraulická zařízení**
- Stopový únik kapaliny z hydraulické pumpy a hydraulických pracovních válců je standardní vlastností každé hydraulické pumpy a pracovního válce a není nijak na závadu činnosti. Její úbytek je nutno průběžně doplňovat.
 - Před rozpojením spojů vždy zajistěte uvolnění provozního tlaku na atmosférický.
 - Před začátkem práce kontrolujte těsnost všech spojů a případné netěsnosti ihned odstraňte.
 - Pravidelně kontrolujte stav tlakových hadic. V případě jejich mechanického poškození nebo při zjištění netěsnosti, ihned přerušete práci a zajistěte jejich odbornou výměnu.
 - Tlakové hadice nesmí být namáhány krutem – sledujte linku na povrchu hadice, která nesmí být zkroucená.
 - Tlakové hadice nesmí být vedeny místy, kde hrozí nebezpečí mechanického poškození o ostré hrany nebo uskřípnutí.
 - Nikdy nepřekračujte maximální zatížení hydraulického válce. Nepřekračujte maximální vysunutí pístnice, protože je možné násilím vysunout pístnici ven z válce.
 - Pokud není zatížení hydraulického válce soustředné, čerpejte opatrně. Pokud musíte k čerpání používat nadměrnou sílu, zastavte práci a nastavte válec tak, aby zatížení bylo více soustředné. Toto opatření by mělo snížit vynakládanou sílu.
 - Udržujte nářadí mimo dosah tepla a ohně, protože tím se nářadí může poškodit.
 - Nové hadice profoukněte stlačeným vzduchem nebo propláchněte čistou hydraulickou kapalinou.
 - Při průchodu konstrukcemi je nutno používat průchodky a jejich stav průběžně kontrolovat.
 - Při případném úniku hydraulické kapaliny na podlahu pracoviště může dojít k uklouznutí. Proto je nutno uniklou kapalinu ihned odstranit a použité materiály (sorbenty nebo čisticí vlnu) řádně uskladnit (do uzavíratelné plechové nádoby) a předat k odborné likvidaci dle Zákona o odpadech.
 - Nemíchejte hydraulické kapaliny různých výrobců. Olej měňte v závislosti na intenzitě používání. Při občasném použití 1 × ročně. Při intenzivním použití 1 × za měsíc. Doporučujeme hydraulický olej **HLP46**, který je v nábidce pod objednacím číslem **42004** a který je vhodný pro většinu běžných hydraulických zařízení.
 - Dodržujte výměnné lhůty hydraulické kapaliny. První výměnu doporučujeme udělat po 1 měsíci provozu bez ohledu na využití zařízení.
 - Při výměně, doplňování a manipulaci dbejte na čistotu hydraulické kapaliny. Nečistoty podstatně snižují životnost zařízení a způsobí nenávratné poškození zařízení.

- Používejte ochranné krytky a záslepky pro zabránění vniknutí nečistot do zařízení.

! Protipožární pokyny

- Nepracujte v blízkosti hořlavých látek

Rozměrový náčrtek



Úkony údržby a kontroly musí být prováděny podle následujících postupů:

1. Musí být dodržován předepsaný plán údržby, mazání a kontroly systémů.
2. Údržbu, opravy, seřízení a kontroly tohoto vozíku mohou provádět pouze kvalifikované a schválené osoby.
3. Před opuštěním vozíku:
 - Neparkujte vozík na svahu.
 - Spustte vidlice zcela na zem.
 - Nastavte klíček do polohy vypnuto (OFF) a vyjměte klíček.
4. Před použitím vozíku:
 - Postavte se do pracovní polohy
 - Nastavte ovládání směru pojezdu do neutrální polohy
 - Před použitím vozíku zkontrolujte funkce zvedacího systému, ovládání směru pojezdu, ovládání rychlosti, řízení, výstražných zařízení a brzd.
5. Zabraňte riziku vzniku požáru a mějte k dispozici protipožární vybavení. Nepoužívejte otevřený plamen pro kontrolu množství nebo úniků elektrolytu, provozních kapalin nebo oleje. Nepoužívejte pro čištění dílů palivo nebo hořlavé čisticí kapaliny.
6. Musíte provádět pravidelnou kontrolu brzd, mechanismů řízení, ovládacích mechanismů, krytů a bezpečnostních zařízení, které musí být v provozuschopném stavu.
7. Štítky a nálepky týkající se nosnosti, provozních pokynů a údržby musí být udržovány v čitelném stavu.
8. Musíte provádět kontrolu všech dílů zvedacího mechanismu, aby byly v bezpečném provozním stavu.
9. Všechny hydraulické systémy musí být pravidelně kontrolovány a jejich údržba musí být prováděna v souladu s osvědčenými postupy. Hydraulické válce, ventily a další podobné díly musí být řádně kontrolovány, aby bylo zajištěno, že nedojde k poruše představující bezpečnostní riziko.
10. Vozík musí být udržován v čistém stavu, aby bylo minimalizováno nebezpečí vzniku požáru a aby byla usnadněna detekce uvolněných nebo poškozených částí.
11. Majitelem nebo uživatelem nesmí být bez předchozího písemného souhlasu výrobce prováděny žádné změny a úpravy, které ovlivňují nosnost a bezpečný provoz vozíku. Štítky nebo nálepky týkající se nosnosti, obsluhy a údržby musí být vyměňovány předepsaným způsobem.

Správné použití a aplikace

S vozíkem jsou dodávány „Pokyny pro správné použití a aplikace průmyslových vozíků“. Tyto pokyny tvoří část těchto provozních pokynů a musí být udržovány. Dodržujte platnost národních předpisů.

Vozík popsáný v tomto návodu k obsluze je průmyslový vozík určený pro zvedání a přepravu břemen.

Jeho použití, obsluha a údržba musí být prováděny podle těchto pokynů.

Jakýkoli jiný způsob použití je nad rámec určeného použití a může vést k zranění osob a k poškození vozíku nebo jiného majetku.

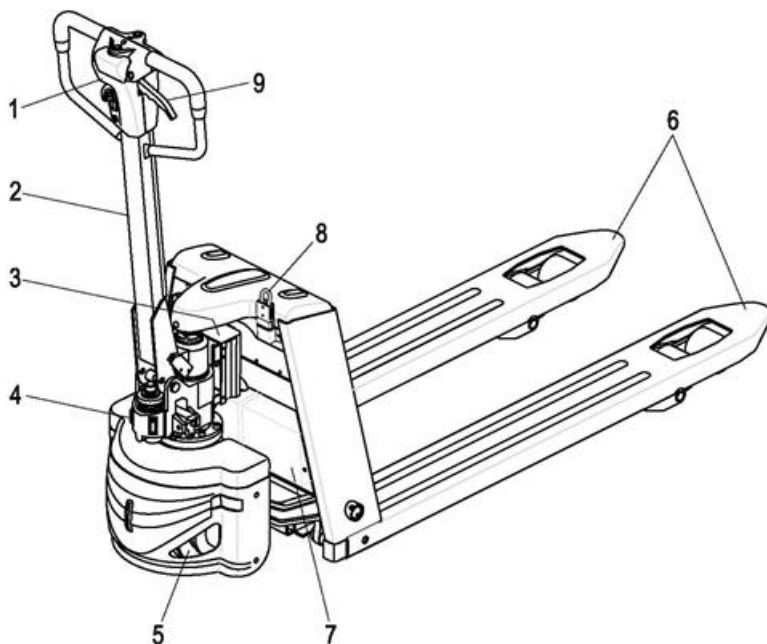
Vyvarujte se zejména přetěžování vozíku břemeny, která jsou příliš těžká nebo která jsou umístěna na jedné straně.

Štítek s technickými údaji nebo diagram nosnosti nacházející se na vozíku obsahují údaje týkající se maximální nosnosti.

Tento průmyslový vozík nesmí být používán na místech, kde hrozí riziko vzniku požáru nebo exploze, nebo na místech ohrožených korozí nebo nadměrnou prašností.

MONTÁŽ A POPIS

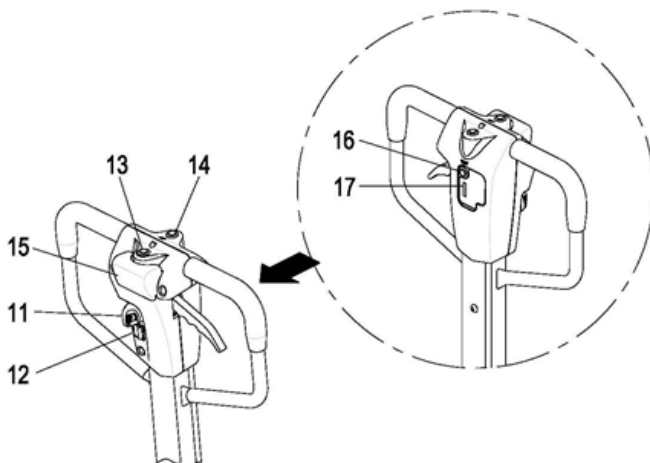
- Než vyhodíte obal od přístroje, zkontrolujte, zda v něm nezůstaly nějaké součástky. Pokud ano, vyhledejte si díl v seznamu dílů nebo na schématu sestavení a příslušný díl nainstalujte.



Položka	Součást	Položka	Součást
1	Ovládací rukojeť	6	Vidlice
2	Ovládací tyč	7	Akumulátor
3	Kryt řídicí jednotky	8	Odpojovač
4	Čerpadlo	9	Páčka
5	Hnačí kolo		

Ovládací rukojeť

Položka	Ovládání/zobrazení	Funkce
11	Spínací skříňka (volitelné)	Provádí zapnutí a vypnutí elektrického systému.
12	Spouštěcí spínač	Provádí zapnutí a vypnutí elektrického systému.
13	Tlačítko „Vpřed“	Pojezd vozíku vpřed
14	Tlačítko „Vzad“	Pojezd vozíku vzad
15	Nouzový bezpečnostní spínač	Bezpečnostní funkce, která při aktivaci spínače nutí vozík couvat, dokud se tento spínač nevrátí zpět do neutrální polohy.
16	Tlačítko Klakson	Spouští výstražný signál.
17	Indikátor vybití akumulátoru	Zobrazuje zbývající kapacitu akumulátoru



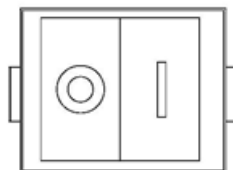
Spínací skříňka (volitelné)

1. Spouštěcí spínač

Provádí zapnutí a vypnutí elektrického systému.

Je-li klíček ve spínací skříňce nastaven do polohy „O“, napájení vozíku je **přerušeno**.

Je-li klíček ve spínací skříňce nastaven do polohy „I“, napájení vozíku je **aktivováno**.

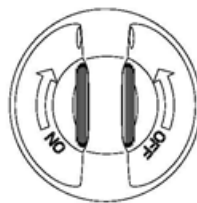


2. Spínací skříňka (volitelné)

Provádí zapnutí a vypnutí elektrického systému. Je-li klíček ve spínací skříňce nastaven do polohy „OFF“, napájení vozíku je **přerušeno**.

Je-li klíček ve spínací skříňce nastaven do polohy „ON“, napájení vozíku je **aktivováno**.

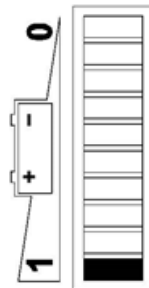
Vyjmutí klíčku ze spínací skříňky zabrání zapnutí vozíku nepovolanou osobou.



3. Indikátor vybití akumulátoru

Jakmile bude uveden do provozu pomocí spínací skříňky, bude zobrazen indikátor vybití akumulátoru. Zbarvení **LED indikátorů** představuje následující stavy akumulátoru:

- Je-li akumulátor řádně nabitý, **svítí první LED** indikátor. Současně s klesajícím nabitím akumulátoru budou LED indikátory **svítit červeně**, každý jako výstražná kontrolka.
- Jakmile **začnou blikat** dva poslední LED indikátory, znamená to, že akumulátor pracuje na „**záložní nabití**“ (je již spotřebováno **70 %** elektrické energie).
- Jakmile **dva poslední LED** indikátory začnou **střídavě blikat**, znamená to, že je akumulátor je téměř vybitý (je již spotřebováno **80 %** elektrické energie) a **akumulátor musí být nabitý**.



Indikátor vybití akumulátoru má **paměťovou funkci**. Indikátor si pamatuje nabití akumulátoru po vypnutí napájení a při následujícím zapnutí vozíku **zobrazí zbývající kapacitu** akumulátoru. Chcete-li indikátor vybití akumulátoru **resetovat**, po řádném nabití akumulátoru **zapněte klíček**.

Ochrana proti nedostatečnému napětí akumulátoru

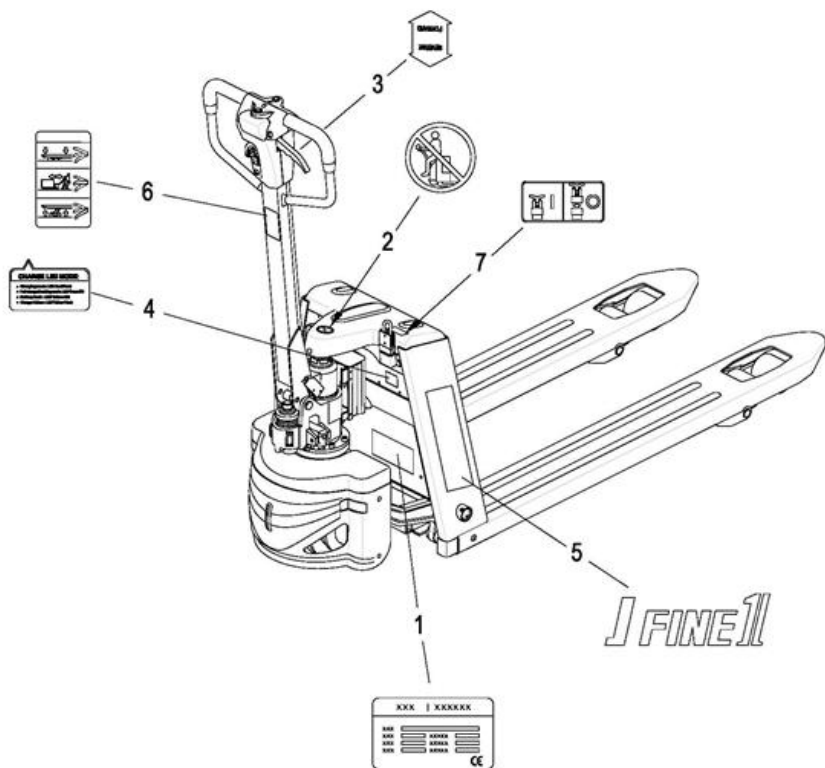
Tento vozík je vybaven funkcí ochrany proti nízkému napětí akumulátoru.

Je-li napětí akumulátoru nedostatečné, u vozíku **dojde k snížení pojezdové rychlosti**.

V takovém případě musíte provést **nabití** akumulátoru.

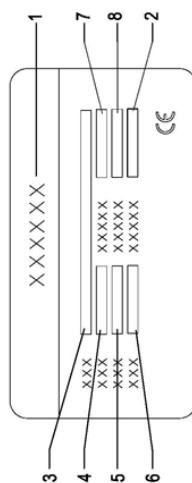
Identifikační body a štítky s technickými údaji

Položka	Popis
1	Štítek s technickými údaji vozíku
2	Výstraha „Nepřevážejte žádné osoby“
3	Nálepka na ovládací rukojeti s označením směru jízdy
4	Nálepka „Režim LED indikátoru nabití“
5	Nálepka „J FINE“
6	Nálepka Ovládací páka
7	Nálepka Odpojovač



Štítek s informacemi o vozíku

Položka	Popis	Položka	Popis
1	Výrobce	5	Šířka vidlice (mm)
2	Výrobní číslo	6	Délka vidlice (mm)
3	Typ	7	Jmenovitá kapacita akumulátoru (Ah)
4	Jmenovitá nosnost (kg)	8	Hmotnost včetně akumulátoru (kg)



Přeprava a uvedení do provozu

1. První použití vozíku

- Používejte k pohonu vozíku pouze proud z akumulátoru. Usměrněný střídavý proud způsobí poškození elektronických komponentů. Propojovací kabely musí být **kratší než 6 m**.

Příprava vozíku na provoz po jeho dodání nebo přepravě

- Zkontrolujte, zda je vybavení vozíku kompletní.
- Zkontrolujte množství hydraulického oleje.
- Je-li to nutné, nainstalujte do vozíku akumulátor, nepoškozďte kabel akumulátoru.
- Nabijte akumulátor, (viz část „Nabíjení akumulátoru“).

Je-li vozík delší dobu zaparkován bez předepsaného uložení při odstavení, povrch pojezdových kol může být mírně zploštěný. Po krátkém provozu vozíku zploštění zmizí.

2. Během záběhu

- Během první fáze provozu vám doporučujeme provozovat stroj s menším zatížením, abyste jej co nejlépe připravili na provoz. Během prvních 100 provozních hodin vozíku musíte dodržovat zejména níže uvedené požadavky.
- Během prvního použití **musíte zabránit úplnému vybití** nového akumulátoru. Jakmile dojde k poklesu nabití na **méně než 20 %**, nabijte prosím akumulátor.
- Provádějte pečlivou a kompletní specifikovanou preventivní údržbu.
- Vyvarujte se náhlého zastavení, rozjíždění a zatáčení.
- Výměny oleje a mazání je doporučeno provádět **dříve**, než je specifikováno.
- **Omezené zatížení** odpovídá **70 až 80 %** jmenovité nosnosti.

Použití

Bezpečnostní předpisy týkající se obsluhy paletového vozíku

Schválená obsluha: Tento paletový vozík může používat pouze vhodně proškolená osoba, která majiteli nebo jeho zástupci prokáže, že může řídit a manipulovat s břemeny a osoba, která je schválena pro obsluhu tohoto vozíku majitelem nebo jeho zástupcem.

Práva, povinnosti a odpovědnost obsluhy: Obsluha musí být informována o svých povinnostech a odpovědnosti, musí být proškolená v ovládání vozíku a musí být seznámena s tímto návodem. Obsluze musí být poskytnuta všechna náležitá práva. U vozíků s chodící obsluhou musíte používat bezpečnostní obuv.

Neschválené použití vozíku: Za tento vozík odpovídá během doby jeho použití jeho obsluha. Obsluha musí zabránit nepovolaným osobám v řízení a použití vozíku. **Platí zákaz převážení osob a zvedání osob.**

Poškození a závady: Vedoucí pracovník musí být okamžitě informován o jakémkoli poškození nebo závadách tohoto paletového vozíku. Vozíky, které nejsou bezpečné pro provoz (například problémy s koly nebo brzdami), nesmí být používány, dokud nebudou zjištěné problémy odstraněny.

Opravy: Obsluha nesmí provádět žádné opravy nebo úpravy tohoto paletového vozíku bez nezbytného zaškolení a bez řádného schválení pro tuto činnost. Obsluha vozíku nesmí nikdy vyřadit z činnosti nebo seřizovat bezpečnostní mechanismy nebo spínače.

Nebezpečný prostor: Nebezpečný prostor je definován jako prostor, v jakém je osoba v ohrožení způsobeném pohybem vozíku, zvedáním břemena, manipulací s vozíkem (například s vidlicemi a příslušenstvím) nebo samotným břemenem. Tento prostor zahrnuje také místa, kde se může dostat padající břemeno nebo spouštěné zvedací zařízení.

Všechny nepovolané osoby se musí nacházet mimo pracovní prostor.

Na místech, kde osobám hrozí nebezpečí, musí být v dostatečném předstihu použit výstražný zvukový signál. Nachází-li se v ohroženém prostoru stále nepovolané osoby, vozík musí být okamžitě zastaven. Bezpečnostní zařízení a výstražné štítky: Pokyny nacházející se na bezpečnostních zařízeních, výstražných štítcích a varováních musí být řádně dodržovány.

Obsluha a jízda vozíku

Příprava

- Před uvedením vozíku do provozu, před jeho obsluhou nebo před zvedáním břemena, se musí obsluha vozíku ujistit, zda se v nebezpečné oblasti nenachází žádná osoba.
- Kontroly a operace, které musí být prováděny před zahájením každodenní práce
- Proveďte vizuální kontrolu celého vozíku (zejména kol a systému pro manipulaci s břemenem), zda nedošlo k znatelnému poškození.

Zapnutí vozíku

- Otevřete spínací skříňku.
- Vložte klíček do spínací skříňky a otočte jej co nejdále doprava.

Pojezd, řízení a brzdění

Nejezděte s tímto vozíkem, dokud nebudou uzavřeny a řádně zajištěny panely.

1. Pojezd
Nastavte ovládací tyč do polohy pro pojezd (M).
Vpřed (V): stiskněte tlačítko „Forward“ (2)
Vzad (R): stiskněte tlačítko „Backward“ (1)

2. Řízení
Nastavte ovládací tyč směrem doleva nebo doprava.

3. Brzdění
Nouzové zastavení
Vytáhněte odpojovač (3), čímž dojde k odpojení všech elektrických funkcí a vozík bude automaticky zabrzděn.

Automatické brzdění

Dojde-li k uvolnění ovládací rukojeti, automaticky se nastaví do horní polohy pro brzdění (B) a dojde k automatickému brzdění vozíku.

Regenerativní brzdění

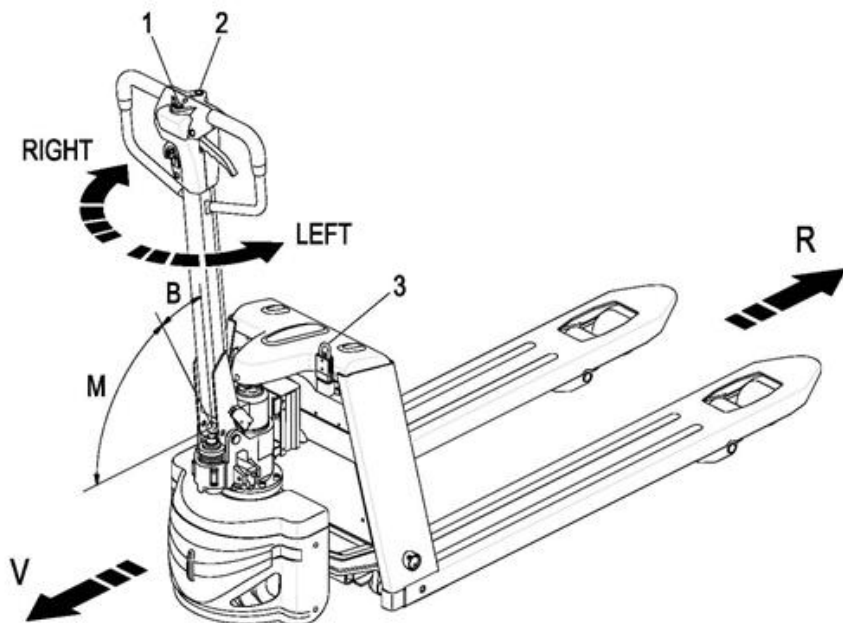
Je-li uvolněn spínač pro pojezd, vozík bude automaticky provádět regenerativní brzdění. Je-li pojezdová rychlost **nižší než 1 km/hod**, začne působit brzda a motorová brzda se vypne.

Inverzní brzdění

Během pojezdu vozíku můžete nastavit spínač pojezdu na opačný směr jízdy. Vozík bude provádět regenerativní brzdění, dokud se nezačne pohybovat v opačném směru.

Varování:

Při jízdě na svahu nebo na nerovném povrchu, zvedněte prosím vidlice, aby nedocházelo k jejich kontaktu s povrchem terénu.



Zvedání, přeprava a složení břemena

Nezajištěná a nesprávně umístěná břemena mohou způsobit nehody

- Informujte ostatní osoby, aby opustily nebezpečný pracovní prostor vozíku. Jestliže osoby tento prostor neopustí, přerušte práci s vozíkem.
- Převázejte pouze břemena, která jsou správně zajištěna a umístěna. Používejte vhodná opatření, abyste zabránili náklonu břemena nebo jeho pádu.
- Nepřepravujte břemena, jako jsou například přepravní kolečka.
- Nikdy nestůjte přímo pod zdviženým systémem pro manipulaci s břemeny.
- Nikdy si nestoupejte na systém pro manipulaci s břemeny.
- Nikdy pomocí systému pro manipulaci s břemeny nezvedejte žádné osoby.
- Zasuňte vidlice pokud možno co nejdále pod zvedané břemeno.

Varování!

Před zvedáním břemena se musí obsluha ujistit, zda je břemeno správně uloženo a zda nedošlo k překročení nosnosti vozíku.

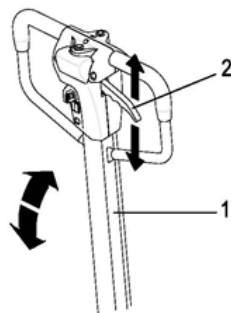
Nezvedejte dlouhá břemena v náklonu.

Zvedání

Nastavte páku (2) do dolní polohy. Zvedejte břemeno pohybováním ovládací tyče (1) směrem nahoru a dolů, dokud nebude dosaženo požadované přepravní výšky. Nastavte páku (2) do původní polohy.

Spouštění

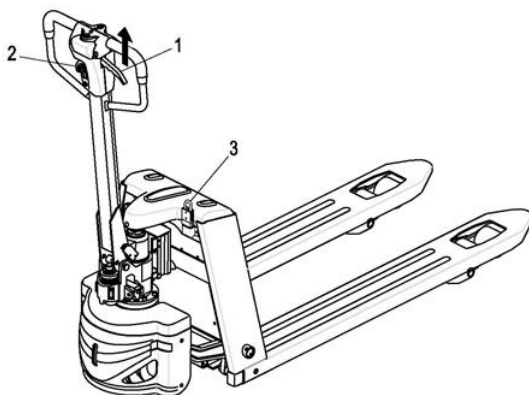
Stisknutím páky do horní polohy spusťte vidlice do nejnižší polohy.



4. Bezpečné parkování vozíku

- Přitažením páky (1) směrem nahoru nastavte vidlice do nejnižší polohy.
- Vypněte spínací skříňku (2).
- Nastavte klíček ve spínací skříňce (2) do polohy vypnuto a vyjměte tento klíček.
- Vytáhněte odpojovač (3).

Vozík je zaparkován.



Varování!

Parkujte vozík vždy bezpečně.

Parkování vozíku na svahu je zakázáno.

Vždy spusťte vidlice zcela na zem.

Údržba a nabíjení akumulátoru

Bezpečnostní předpisy pro manipulaci s akumulátory naplněnými kyselinou:

Před prováděním jakékoli práce na akumulátorech proveďte bezpečné zaparkování vozíku.

Osoby provádějící údržbu:

Nabíjení, údržbu nebo výměnu akumulátorů mohou provádět pouze proškolené osoby.

Při provádění práce musí být dodržovány pokyny uvedené v příloženém návodu k použití a v pokynech výrobce týkajících se akumulátorů a nabíjecích stanic.

Ochrana proti požáru:

- Při práci s akumulátory nikdy nekuřte a nepřibližujte se s otevřeným plamenem.
- Kdykoli je vozík zaparkován z důvodu nabíjení akumulátorů, ve vzdálenosti do 2 metrů od vozíku se nesmí z důvodu jiskření nacházet žádné hořlavé materiály nebo provozní kapaliny.
- Prostor musí být řádně odvětráván.
- Musí být k dispozici vybavení proti požáru.

Ochrana před úrazem elektrickým proudem:

- Akumulátor má vysokou kapacitu a velkou energii.
- Zabraňte způsobení zkratu.
- Nepřibližujte se k pólům akumulátoru s nářadím, protože by mohlo dojít k jiskření.

Typ akumulátoru a jeho rozměry:

Typ vozíku	Typ akumulátoru	Napájecí napětí/kapacita	Výška akumulátoru (mm)	Délka akumulátoru (mm)	Šířka akumulátoru (mm)
EPT20-15EHJ	Bezúdržbový akumulátor	2 × 12/30	175	165	125

Při výměně nebo instalaci akumulátoru zajistěte, aby byl akumulátor v úložném prostoru pro akumulátor ve vozíku správně zajištěn.

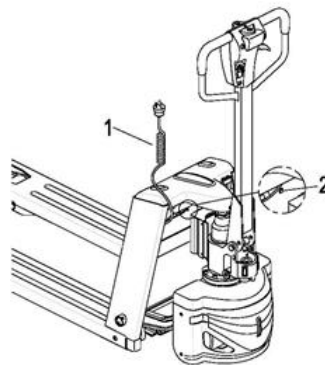
Nabíjení akumulátoru

Bezpečnostní předpisy týkající se nabíjení akumulátoru

- Chcete-li nabíjet akumulátor, vozík musí být zaparkován v uzavřené a řádně odvětrávané místnosti.
- Nepokládejte na akumulátor žádné kovové předměty.
- Před nabíjením zkontrolujte všechny kabely a zapojení, zda na nich nejsou žádná viditelná poškození.
- Před zahájením a ukončením nabíjení se ujistěte, zda je vypnuto napájení.
- Je velmi důležité, dodržovat bezpečnostní předpisy předepsané výrobcem akumulátoru a nabíječky.

Postup nabíjení

- Zkontrolujte, zda jsou provedena opatření v souladu s pokyny uvedenými v části „Bezpečnostní předpisy pro nabíjení akumulátoru“.
- Zaparkujte bezpečně vozík.
- Vyjměte zástrčku akumulátoru (1).
- Spojte zástrčku akumulátoru (1) s nabíjecím kabelem stacionární nabíječky a zapněte tuto nabíječku.



LED indikátor (2):

- **Červená** barva: akumulátor se nabíjí
- **Zelená** barva: akumulátor je zcela nabitý
- **Žlutá** barva: závada akumulátoru
- **Blikání žluté** barvy: závada nabíječky

Vyjmutí a instalace akumulátoru

Zaparkujte bezpečně vozík. Před vyjmutím a instalací akumulátoru odpojte napájení.

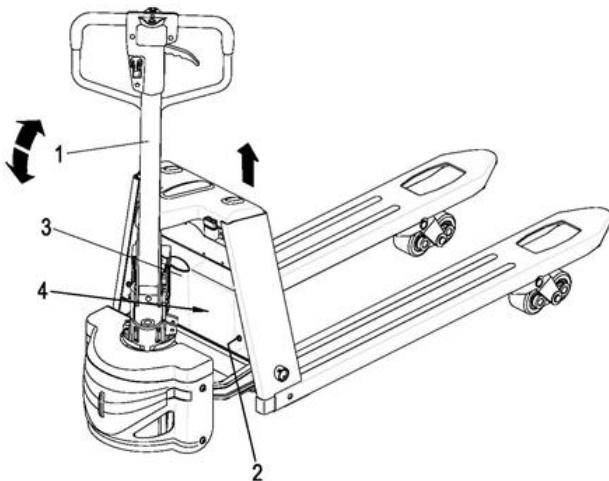
Kroky týkající se vyjmutí a instalace akumulátoru:

- a:** Pohybováním ovládací tyče (1) nahoru a dolů zvedněte vidlice do nejvyšší polohy. A potom otočte ovládací tyč (1) o několik stupňů doleva nebo doprava.
- b:** Vyšroubujte dva šrouby (2) a sejměte kryt (3).
- c:** Odpojte svazek vodičů a kabel akumulátoru. Vyjměte akumulátor (4).
(viz. obr. dále)

Varování!

Proveďte vhodné umístění kabelů, abyste zabránili jejich poškození při vyjímání nebo instalaci akumulátoru.

• **Instalace akumulátoru** je prováděna v opačném pořadí kroků, v jakém jsou uvedeny pro jeho vyjímání. Věnujte pozornost správné poloze akumulátoru a správnému připojení kabelů. Ujistěte se, zda jsou kabely správně umístěny, abyste zabránili jejich poškození při vyjímání nebo instalaci akumulátoru.



ÚDRŽBA

Údržba akumulátoru

Nepřetěžujte tento akumulátor:

- Pokud vyčerpáte energii akumulátoru tak, že vozík nebude schopen pohybu, zkrátíte provozní životnost akumulátoru.
- Jakmile bude nutné nabít akumulátoru, okamžitě toto nabíjení proveďte.

Ošetření akumulátoru:

- Krytky článků akumulátoru musí být suché a čisté. Svorky a koncovky kabelů musí být čisté, bezpečné a musí být pokryty tenkou vrstvou dielektrického maziva.
- Akumulátory s nezaizolovanými svorkami musí být zakryty neklouzavou izolační rohoží.

Varování!

1. Nepoužívejte při čištění akumulátoru suché hadříky nebo vláknité tkaniny, abyste zabránili jiskření způsobenému statickou elektřinou.
2. Uvolněte zástrčku akumulátoru.
3. Provádějte čištění vlhkým hadříkem.
4. Používejte ochranné brýle, gumovou obuv a gumové rukavice.

Údržba paletového vozíku

1. Provozní bezpečnost a ochrana prostředí
 - Úkony údržby a kontroly uvedené v této části návodu musí být prováděny v souladu s intervaly uvedenými v plánu údržby.
 - Jakékoli úpravy sestavy paletového vozíku, a to zejména jeho bezpečnostních mechanismů, jsou zakázány. Pojezdové rychlosti vozíku nesmí být ze žádného důvodu změněny.
 - Pro použití jsou určeny pouze originální náhradní díly, které byly certifikovány naším oddělením pro zajištění kvality. Z důvodu zajištění bezpečnosti a spolehlivosti paletového vozíku používejte pouze originální náhradní díly výrobce. Použité díly, paliva a oleje musí být likvidovány v souladu s požadavky příslušných předpisů týkajících se ochrany životního prostředí. Při výměně oleje kontaktujte specializované oddělení výrobce.
 - Po provedení kontroly a úkonů údržby proveďte úkony uvedené v části „Opětovné uvedení vozíku do provozu“.

2. Bezpečnostní předpisy týkající se údržby

Osoby provádějící údržbu:

- Údržbu a opravy průmyslových vozíků mohou provádět pouze osoby řádně proškolené.

Zvedání a zavěšení vozíku:

- Musíte-li tento průmyslový vozík zvedat, vázací prostředky musí být upevněny pouze k bodům, které jsou pro tento účel určeny.
- Při podkládání tohoto vozíku proveďte odpovídající opatření, abyste zabránili sklouznutí nebo převrácení vozíku (například klíny, dřevěné hranoly).
- Pod zvednutým vozíkem můžete pracovat pouze v případě, je-li zajištěn pevným řetězem s dostatečnou nosností.

Čištění

Při čištění tohoto průmyslového vozíku nikdy nepoužívejte hořlavé kapaliny.

Před čištěním musí být provedena všechna bezpečnostní opatření zabráňující vzniku jiskření (způsobených například zkratem).

U vozíků poháněných akumulátorem musí být odstraněn propojovací kabel akumulátoru.

Pro čištění elektrických a elektronických sestav používejte pouze slabé odsávání nebo slabý proud stlačeného vzduchu a nevodivé antistatické kartáče.

Musíte-li vozík čistit proudem vody nebo vysokotlakou myčkou, všechny elektrické a elektronické komponenty musí být nejdříve pečlivě zakryty, protože vlhkost může způsobit funkční poruchy.

Neprovádějte čištění proudem vody pod tlakem.

Po čištění vozíku proveďte úkony, které jsou uvedeny v části „Opětovné uvedení vozíku do provozu“.

Elektrický systém

Práci na elektrickém systému vozíku mohou provádět pouze vhodně proškolené osoby.

Před zahájením práce na elektrickém systému proveďte všechna bezpečnostní opatření, abyste zabránili způsobení úrazu elektrickým proudem.

U vozíků poháněných akumulátorem proveďte také vyjmutí klíčku ze spínací skříňky.

Nastavení

Při opravě nebo výměně komponentů a sestav hydraulického, elektrického a elektronického systému vždy dodržujte a provádějte specifická nastavení.

Pojezdová kola

Kvalita gumy na pojezdových kolech ovlivňuje stabilitu a výkon vozíku. Při výměně pojezdových kol z výrobního závodu používejte pouze originální náhradní díly výrobce, aby byla zachována platnost technických údajů uvedených na štítku.

Při výměně pojezdových kol zajistěte, aby nedocházelo ke smyku vozíku (například při výměně kol vždy provádějte výměnu současně na levé i pravé straně).

Servis a kontrola

Kompletní a odborná údržba je jedním z nejdůležitějších požadavků pro zajištění bezpečného provozu tohoto průmyslového vozíku. Nebude-li prováděna pravidelná údržba tohoto vozíku, může dojít k jeho selhání, k potencionálnímu ohrožení osob a k způsobení hmotných škod.

Uvedené intervaly údržby se vztahují na vozík používaný v jednosměrném provozu v normálních provozních podmínkách. Tyto intervaly musí být přiměřeně zkráceny, bude-li vozík používán v extrémně prašném prostředí, v prostředí s výkyvy teplot nebo ve vícesměrném provozu.

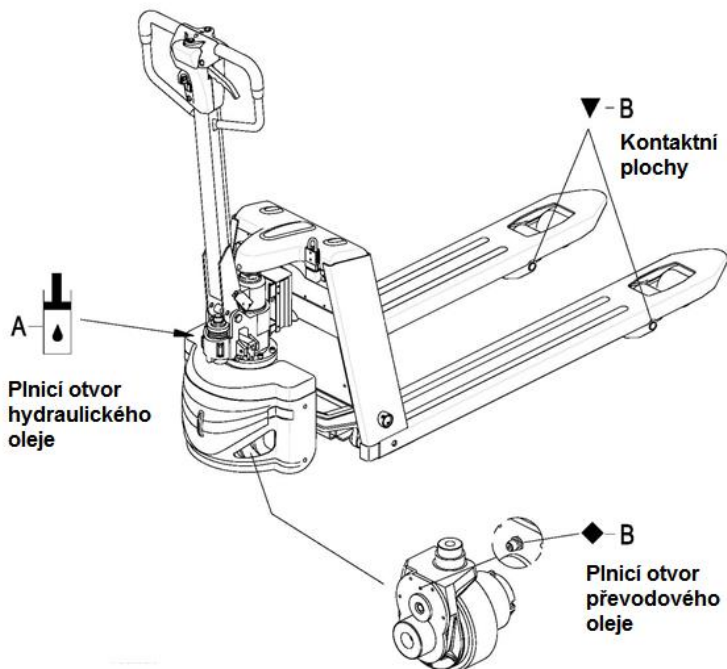
Následující tabulka údržby uvádí úkony a intervaly, po jakých musí být jednotlivé úkony prováděny. Intervaly údržby jsou definovány následovně:

- W** = Každých 50 provozních hodin, alespoň každý týden
A = Každých 500 provozních hodin
B = Každých 1 000 provozních hodin, nebo alespoň každý rok
C = Každých 2 000 provozních hodin, nebo alespoň každý rok

Intervaly označené W musí být prováděny uživatelem.

Během záběhu - po přibližně 100 provozních hodinách - nebo po provedení opravy, musí uživatel zkontrolovat utažení matic/šroubů kol a je-li to nutné, musí je dotáhnout.

Plán mazání



Paliva, chladicí kapaliny a maziva

Nakládání se spotřebními provozními látkami:

Se spotřebním materiálem musíte vždy správně nakládat. Postupujte podle pokynů výrobce.

Pokyny týkající se údržby

Příprava vozíku na provádění údržby a oprav

Před prováděním údržby a oprav musí být provedena všechna nezbytná bezpečnostní opatření, aby bylo zabráněno způsobení nehod. Musí být provedeny následující přípravy:

- Zaparkujte bezpečně vozík (viz Bezpečné parkování vozíku).
- Vyměňte klíček, abyste zabránili náhodnému spuštění vozíku.
- Před zahájením práce pod zdviženým vozíkem proveďte jeho zajištění, abyste zabránili náklonu nebo sklouznutí vozíku.

Sejmutí krytu:

- Sejměte horní kryt (2).
- Vyšroubujte čtyři šrouby (1) a sejměte spodní kryt (3).

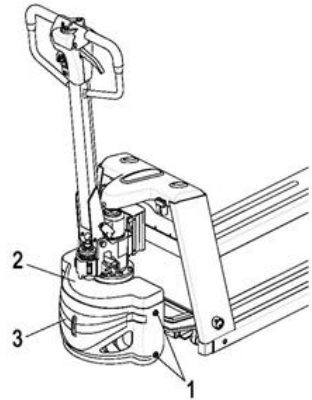
Výměna hnacího kola

Výměna hnacího kola může být prováděna pouze pracovníkem autorizovaného servisu.

Opětovné uvedení do provozu

Tento vozík může být znovu uveden do provozu po provedení čištění nebo opravy pouze v případě, budou-li provedeny následující úkony:

- Test klaksonu.
- Test brzdy.
- Promazání vozíku podle plánu údržby.



Odstavení vozíku z provozu

Bude-li tento průmyslový vozík odstaven z provozu **na dobu delší než 2 měsíce**, například z provozních důvodů, musí být zaparkován na suchém místě, kde teplota neklesne pod bod mrazu.

Před, během a po odstavení vozíku z provozu musí být provedeny všechny nezbytné popsání úkony.

Po odstavení vozíku z provozu musí být tento vozík zdvižen tak, aby byla všechna jeho kola nad zemí. Toto je jediný způsob, jak zajistíte, aby nedošlo k poškození kol nebo ložisek kol.

Před odstavením vozíku z provozu

- Provedte kompletní očištění vozíku.
- Zkontrolujte brzdy.
- Zkontrolujte množství hydraulického oleje a je-li to nutné, proveďte jeho doplnění (viz část Pokyny týkající se údržby).
- Naneste tenkou vrstvu oleje nebo maziva na všechny nenalakované mechanické díly.
- Provedte namazání vozíku podle plánu údržby (viz část Plán mazání“).
- Nabíjte akumulátor (viz část „Nabíjení akumulátoru“).
- Odpojte akumulátor, proveďte jeho očištění a naneste na póly mazivo.
Postupujte také podle pokynů výrobce akumulátoru.
- Postříkejte všechny obnažené elektrické kontakty vhodným sprejem na kontakty.

Varování!

Nabíjejte akumulátor každý měsíc

Akumulátor musí být nabíjen v pravidelných intervalech, aby bylo zabráněno jeho úplnému vybití způsobenému samovybitím.

Sulfatace by mohla způsobit zničení akumulátoru.

Opětovné uvedení vozíku do provozu po jeho odstavení

- Provedte kompletní očištění vozíku.
- Provedte namazání vozíku podle plánu údržby.
- Očistěte akumulátor, namažte svorky akumulátoru a připojte akumulátor.
- Nabíjte akumulátor (viz část „4.3 Nabíjení akumulátoru“ na straně 16).
Zkontrolujte, zda není v hydraulickém oleji zkondenzovaná voda a event. proveďte jeho výměnu.
- Zapněte vozík.

Dochází-li při zapnutí vozíku k problémům v elektrickém systému, použijte na obnažené kontakty sprej na kontakty a opakovaným použitím odstraňte vrstvu oxidů z kontaktů ovládacích prvků.

Po opětovném uvedení vozíku do provozu proveďte několik testů brzd.

Bezpečnostní kontroly, které musí být prováděny v pravidelných intervalech a po neobvyklých událostech

Provedte bezpečnostní kontrolu v souladu s národními předpisy. Tento vozík musí být kontrolován kvalifikovaným pracovníkem minimálně jednou ročně (podle národních předpisů) nebo po jakékoli neobvyklé události. Tento pracovník posoudí celkový stav vozíku pouze z hlediska bezpečnosti, a to bez ohledu na provozní nebo ekonomické podmínky. Tento pracovník musí být řádně poučen a musí mít dostatečné zkušenosti, aby byl schopen posoudit stav vozíku a účinnost bezpečnostních mechanismů na základě technických předpisů a zásad pro kontrolu paletových vozíků.

Důkladný test vozíku musí být prováděn s ohledem na jeho technický stav z hlediska bezpečnosti. Vozík musí být rovněž zkontrolován, zda nemohlo být jeho poškození způsobeno nesprávným použitím. Musí být poskytnuta zpráva o provedené kontrole. Majitel vozíku odpovídá za to, že budou ihned odstraněny všechny zjištěné závady.

K vozíku musí být upevněn štítek, jako doklad o provedení jeho bezpečnostní kontroly.

Tento štítek udává datum pro následující kontrolu.

Konečné odstavení vozíku z provozu, likvidace

Konečné a řádné odstavení vozíku z provozu nebo likvidace vozíku musí být prováděna v souladu s předpisy země, v jaké je vozík používán.

ODSTRAŇOVÁNÍ ZÁVAD

Tato kapitola je navržena tak, aby uživateli pomáhala identifikovat a odstranit základní závady nebo následky nesprávné obsluhy. Při lokalizaci poruchy postupuje podle pořadí uvedeného v tabulce.

Závada	Možná příčina	Řešení
Vozík nelze spustit.	<ul style="list-style-type: none">• Klíček v poloze vypnuto (OFF)• Nedostatečné nabití akumulátoru• Vozík je v režimu nabíjení	<ul style="list-style-type: none">• Nastavte klíček do polohy zapnuto (ON)• Zkontrolujte nabití akumulátoru a je-li to nutné, proveďte jeho nabití• Přerušete nabíjení
Břemeno nelze zvednout	<ul style="list-style-type: none">• Nedostatečné množství hydraulického oleje• Nadměrná hmotnost	<ul style="list-style-type: none">• Zkontrolujte množství hydraulického oleje• Zkontrolujte maximální nosnost (viz štítek s technickými údaji)

Není-li možné odstranění závady po provedení uvedeného postupu, informuje servisní oddělení, protože jakékoli další odstraňování závad může být prováděno pouze speciálně vyškolenými a kvalifikovanými pracovníky servisu.

Kód chyby

Kód chyby může být získán dvěma způsoby: odečtením odpovídajícího zobrazení **na ručním displeji** nebo sledováním kódů chyb vydávaných **LED indikátorem**.

RUČNÍ DIAGNOSTICKÝ DISPLEJ

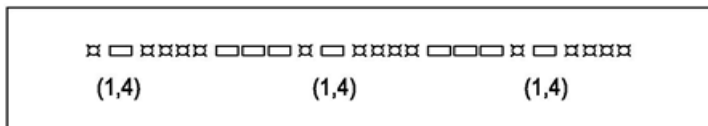
Závady jsou zobrazeny v menu Závady.

LED INDIKÁTOR

Při normálním provozu, kdy nedošlo k žádné závadě, tento **LED indikátor normálně svítí**. Jakmile řídicí jednotka detekuje závadu,

LED indikátor **blikáním indikuje identifikační kód závady**, dokud nebude tato závada odstraněna.

LED indikátor používá dvouciferný kód. Například, kód „1,4“ - ZÁVADA PODPĚTÍ, se objeví jako:



☒ Blikání LED

☐ Přerušeno na 1 sekundu

ŘÍDICÍ JEDNOTKA MOTORU

Kód chyby	BLIKÁNÍ LED INDIKÁTORU číslice 1	BLIKÁNÍ LED INDIKÁTORU číslice 2
THERMAL FAULT (ZÁVADA ZPŮSOBENÁ TEPLOTOU)	1	1
THROTTLE FAULT (ZÁVADA OVLADAČE RYCHLOSTI)	1	2
SPEED POT FAULT (ZÁVADA OMEZOVAČE RYCHLOSTI)	1	3
UNDERVOLTAGE FAULT (ZÁVADA PODPĚTÍ)	1	4
OVERVOLTAGE FAULT (ZÁVADA PŘEPĚTÍ)	1	5
MAIN OFF FAULT (ZÁVADA VYPÍNÁČÍHO OBVODU HLAVNÍHO STYKAČE)	2	1
(nepoužito)	2	2
MAIN FAULT (ZÁVADA HLAVNÍHO STYKAČE)	2	3
MAIN ON FAULT (ZÁVADA SPÍNÁČÍHO OBVODU HLAVNÍHO STYKAČE)	2	4
(nepoužito)	2	5
WIRING FAULT (ZÁVADA ELEKTROINSTALACE)	3	1
BRAKE ON FAULT (ZÁVADA AKTIVACE BRZDY)	3	2
PRECHARGE FAULT (ZÁVADA OCHRANNÉHO OBVODU NABÍJENÍ)	3	3
BRAKE OFF FAULT (ZÁVADA DEAKTIVACE BRZDY)	3	4
HPD FAULT (ZÁVADA OCHRANNÉHO OBVODU HPD)	3	5
CURRENT SENSE FAULT (PORUCHA PROUDU)	4	1
HARDWARE FAILSAFE (VADNÉ PARAMETRY HARDWARU)	4	2
EE CHECKSUM FAULT (CHYBA KONTROLNÍHO SOUČTU PAMĚTI EEPROM)	4	3
(nepoužito)	4	4
BATTERY DISCONNECT FAULT (ZÁVADA ODPOJENÝ AKUMULÁTOR)	4	5

ŘÍDICÍ JEDNOTKA MOTORU

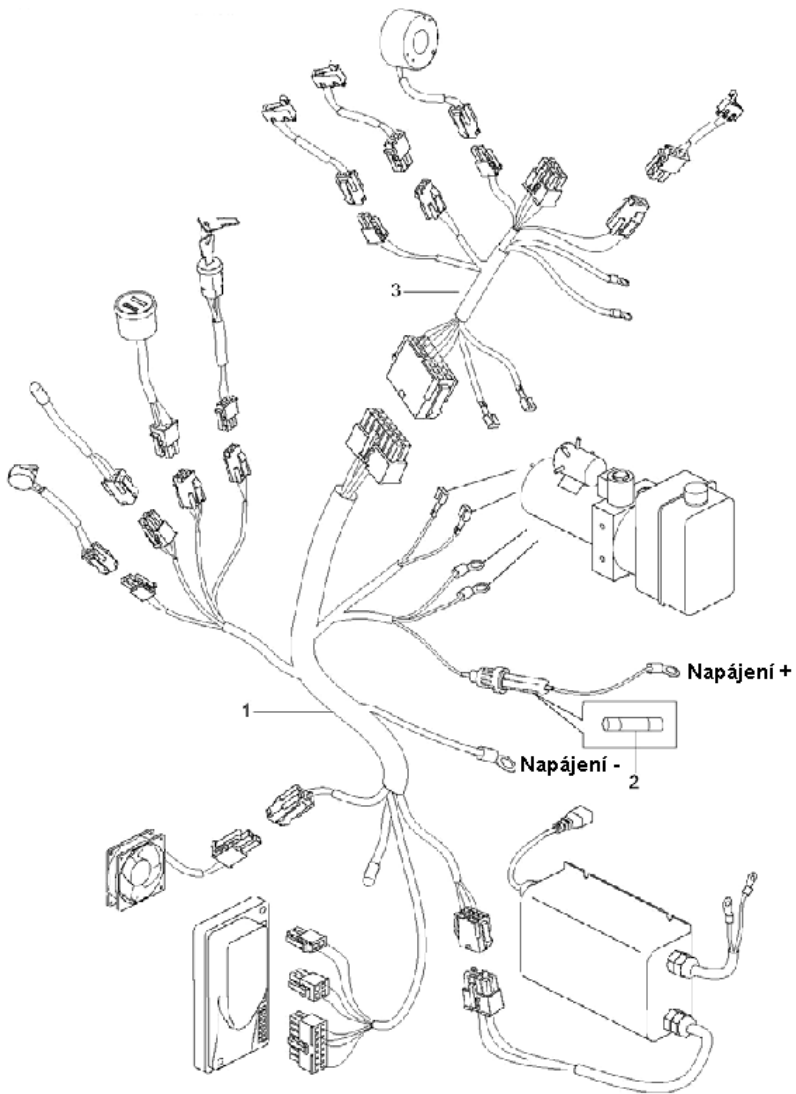
BLIKÁNÍ LED INDIKÁTO RU číslice 1	BLIKÁNÍ LED INDIKÁTOR U číslice 2	Kód chyby	POPIS	Možná příčina
		Text chyby		
1	1	THERMAL FAULT	příliš vysoká nebo příliš nízká teplota	<ol style="list-style-type: none"> 1. Teplota > 80 °C nebo < -10 °C. 2. Nadměrné zatížení vozíku. 3. Provoz v extrémním prostředí. 4. Elektromagnetická brzda není uvolněna.

1	2	THROTTLE FAULT	potenciometr pomalé nebo vysoké rychlosti mimo rozsah	<ol style="list-style-type: none"> 1. Přívodní kabel ovladače rychlosti je přerušen nebo zkratován. 2. Potenciometr ovladače rychlosti je poškozen. 3. Je zvolen špatný typ ovladače.
1	3	SPEED POT FAULT	potenciometr omezení rychlosti mimo rozsah	<ol style="list-style-type: none"> 1. Kabeláž potenciometru omezení rychlosti je přerušena nebo zkratována. 2. Potenciometr omezení rychlosti je poškozen.
1	4	UNDERVOLTAGE FAULT	nedostatečné napájecí napětí akumulátoru	<ol style="list-style-type: none"> 1. Napětí akumulátoru < 17 V. 2. Špatné připojení k akumulátoru nebo k řídicí jednotce.
1	5	OVERVOLTAGE FAULT	příliš vysoké napájecí napětí akumulátoru	<ol style="list-style-type: none"> 1. Napětí akumulátoru > 31 V. 2. Provoz vozíku se zapojenou nabíječkou. 3. Přerušené připojení k akumulátoru.
2	1	MAIN OFF FAULT	vypínací obvod hlavního stykače je vadný	<ol style="list-style-type: none"> 1. Rozpojení vypínacího obvodu hlavního stykače selhalo.
2	3	MAIN FAULT	hlavní stykač je porušen	<ol style="list-style-type: none"> 1. Kontakty hlavního stykače jsou zkratovány nebo zaseknuty v rozpojené poloze. 2. Porucha ovladače hlavního stykače.

2	4	MAIN ON FAULT	spínací obvod hlavního stykače je vadný	1. Sepnutí spínacího obvodu hlavního stykače selhalo.
3	1	WIRING FAULT	závada ochranného obvodu HPD trvá déle než 10 sekund	1. Nesprávně nastavený ovladač rychlosti. 2. Poškozený potenciometr ovladače nebo mechanismus ovladače.
3	2	BRAKE ON FAULT	funkce aktivace brzdy selhala	1. Ovladač elektromagnetické brzdy zkratován. 2. Přerušená cívka elektromagnetické brzdy.
3	3	PRECHARGE FAULT	ochranný obvod nabíjení selhal	1. Ovladač brzdy zkratován. 2. Ochranný obvod nabíjení porušen. 3. Výkonový spínač MOSFET porušen.
3	4	BRAKE OFF FAULT	funkce deaktivace brzdy selhala	1. Ovladač elektromagnetické brzdy přerušen. 2. Zkrat cívky elektromagnetické brzdy.
3	5	HPD FAULT	porucha HPD (ochranný obvod)	1. Nesprávné pořadí aktivace ovladače rychlosti a spínací skříňky, stisknout nebo povolit. 2. Nesprávně nastavený potenciometr ovladače rychlosti.
4	1	CURRENT SENSE FAULT	proud mimo povolený rozsah	1. Zkrat v motoru nebo v elektrických vodičích motoru. 2. Závada řídicí jednotky. ★

4	2	HARDWARE FAILSAFE	parametry napětí motoru mimo povolený rozsah	1. Napětí motoru neodpovídá požadavkům ovladače rychlosti. 2. Zkrat v motoru nebo v elektrických vodičích motoru. 3. Závada řídicí jednotky. ★
4	3	EE CHECKSUM FAULT	Vadná paměť EEPROM	1. Selhání nebo porucha paměti EEPROM.
4	5	BATTERY DISCONNECT FAULT	odpojený akumulátor	1. Akumulátor není připojen. 2. Špatný kontakt na svorkách akumulátoru.

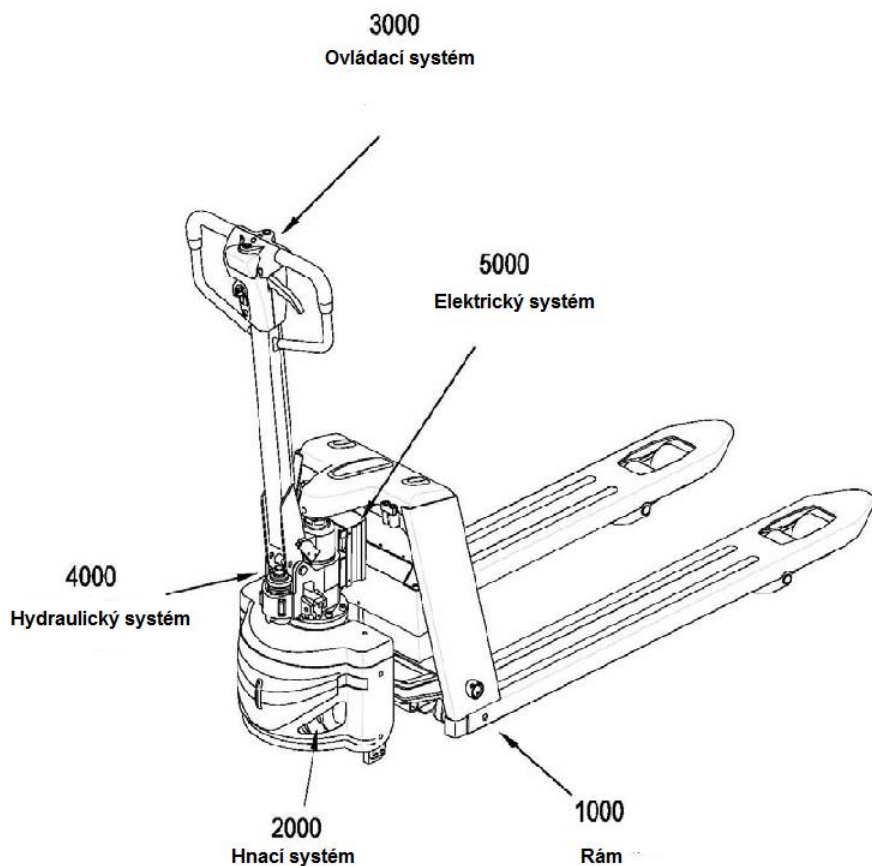
EL. ZAPOJENÍ



1.....kabelový svazek

2.....indikátor baterie

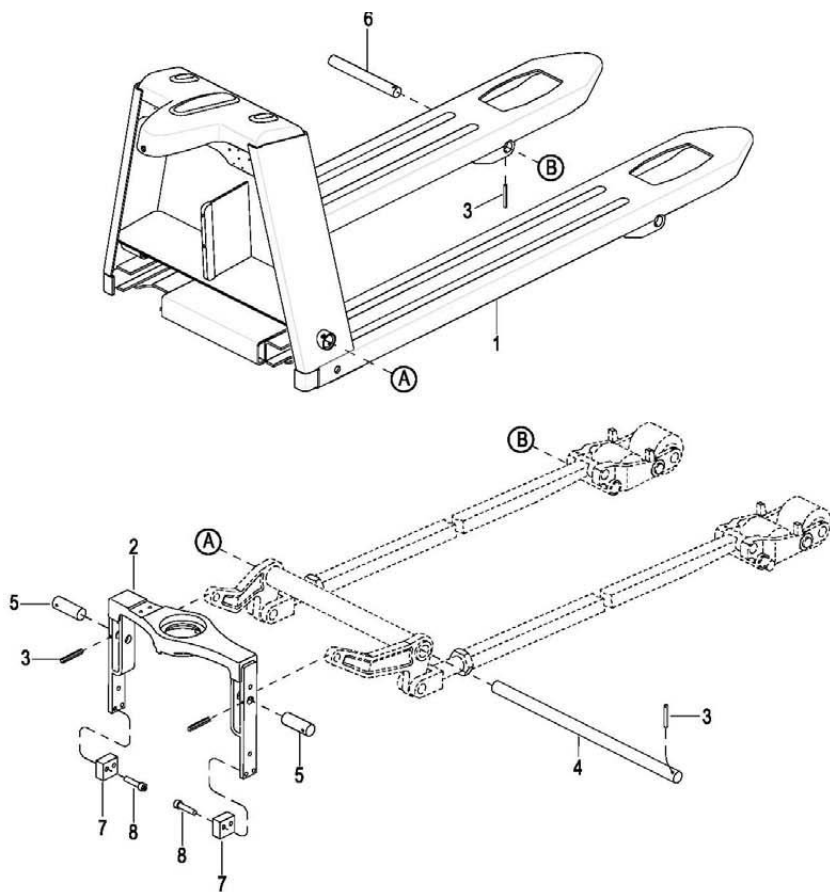
ROZKRESLENÍ A SEZNAM DÍLŮ



VAROVÁNÍ: Uvědomte si, že ilustrace sestav a komponentů nemusí nutně přesně odpovídat instalaci provedené na vašem vozíku. Ale tento seznam vám může pomoci najít informace o specifických dílech vašeho vozíku.

1000 Rám

0101 Systém rámu (dvě kola)

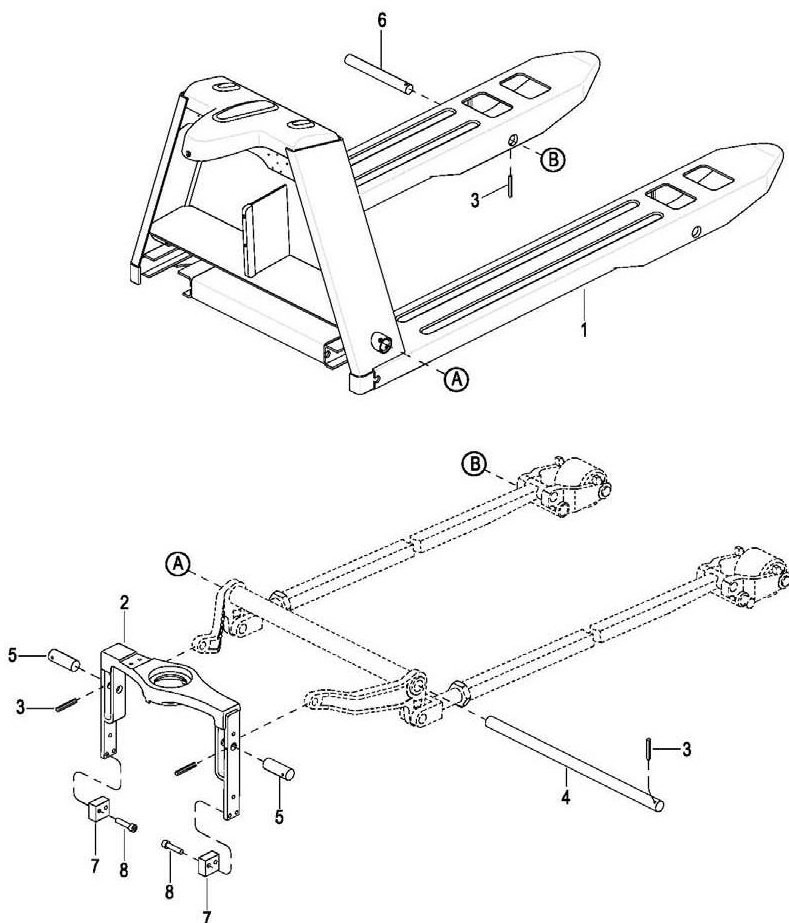


Pozice	Katalogové číslo	Název	Počet
1	Viz Tabulka 1.1	Přední rám	1
2	1121-120000-00	Zadní rám	1
3	0000-000708-00	Válcový kolík $\varnothing 5 \times 35$	5
4	Viz Tabulka 1.1	Dlouhý hřídel	1
5	1121-130002-00	Krátký hřídel	2
6	1115-130004-0A	Hřídel	2
7	1121-100003-00	Blok	2
8	0000-000322-00	Šroub M8 \times 25	4

Tabulka 1.1

Šířka rámu (W)		Délka vidlice (L)		Přední rám	Dlouhý hřídel
mm	in	mm	in		
560	22	1150	45	1121-110000-00	1121-130001-00
685	27	1150	45	1121-110000-20	1121-130001-10

0102 Systém rámu (jedno kolo)

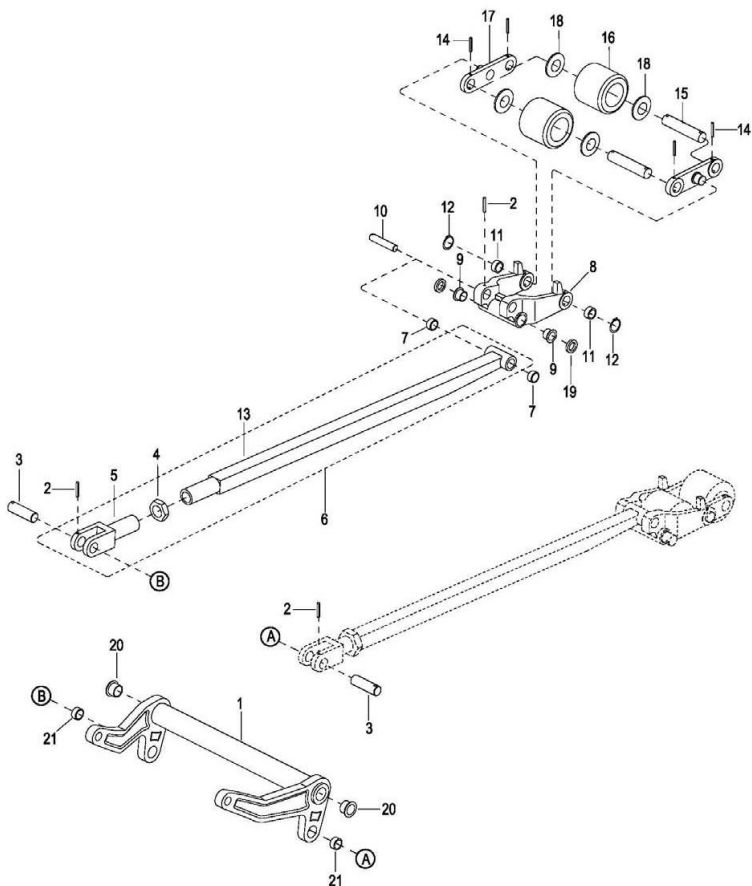


Pozice	Katalogové číslo	Název	Počet
1	Viz Tabulka 1.2	Přední rám	1
1	Viz Tabulka 1.2	Přední rám	1
2	1121-120000-00	Zadní rám	1
3	0000-000708-00	Válcový kolík $\varnothing 5 \times 35$	5
4	Viz Tabulka 1.2	Dlouhý hřídel	1
5	1121-130002-00	Krátký hřídel	2
6	1115-130004-0A	Hřídel	2
7	1121-100003-00	Blok	2
8	0000-000322-00	Šroub M8 \times 25	4

Tabulka 1.2

Šířka rámu (W)		Délka vidlice (L)		Přední rám	Dlouhý hřídel
mm	in	mm	in		
685	27	1150	45	1121-110000-10	1121-130001-10

0103 Spojovací závěs (dvě kola)



Pozice	Katalogové číslo	Název	Počet
1	Viz Tabulka 1.3	Spodní závěs	1
2	0000-000708-00	Válcový kolík ø 5 × 35	4
3	1121-130003-00	Kolík	2
4	0000-000101-00	Matice M22 × 1,5	2
5	1121-132001-00	Spojka	2
6	Viz Tabulka 1.4	Dlouhý závěs	2
7	0000-000907-00	Pouzdro 2020	4
8	1115-130005-0C	Držák kola	2
9	0000-000908-00	Pouzdro 2015F	4
10	1115-130003-00	Kolík	2
11	0000-000809-00	Pouzdro 1815	4
12	0000-000653-00	Pojistný kroužek pro otvor ø 18	4
13	Viz Tabulka 1.4	Dlouhá tyč	1
14	0000-001023-00	Válcový kolík ø 4 × 35	8
15	1115-130007-0A	Hřídel	4
16	1115-133000-00	Nosné kolo viz 0105	4
17	1115-130006-0B	Zpevňovací spojka	4
18	0000-000435-00	Plochá podložka ø 20	4
19	1115-130008-00	Podložka	2
20	0000-001241-00	Pouzdro 2520F	2
21	0000-000011-00	Pouzdro 2015	2

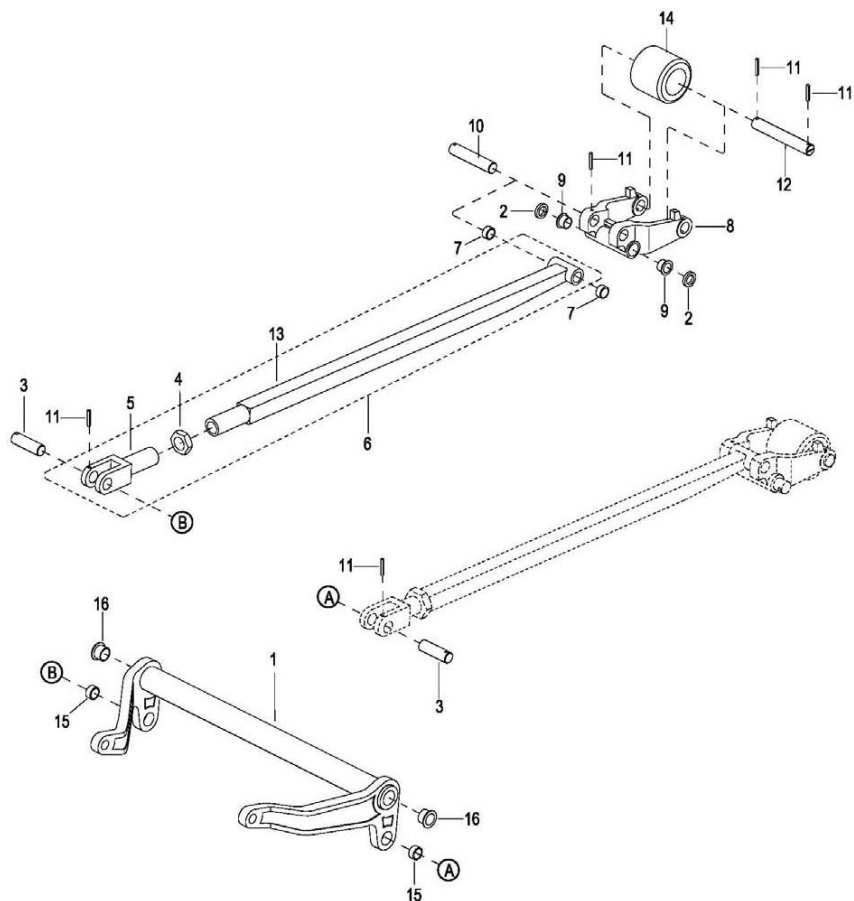
Tabulka 1.3

Šířka rámu (W)		Katalogové číslo spodního závěsu
mm	in	
560	22	1121-131000-00
685	27	1121-131000-10

Tabulka 1.4

Délka vidlice (L)		Katalogové číslo dlouhého závěsu	Katalogové číslo dlouhé tyče
mm	in		
1150	45	1121-132000-00	1121-132200-00

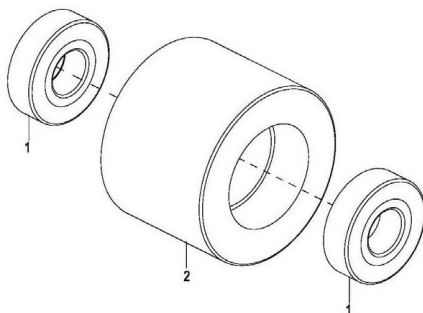
0104 Spojovací závěs (jedno kolo)



Pozice	Katalogové číslo	Název	Počet
1	Viz Tabulka 1.3	Spodní závěs	1
2	1115-130008-00	Podložka	4
3	1121-130003-00	Kolík	2
4	0000-000101-00	Matice M22 × 1,5	2
5	1121-132001-00	Spojka	2
6	Viz Tabulka 1.4	Dlouhý závěs 2 Na straně	7
7	0000-000907-00	Pouzdro 2020	4
8	1115-130005-4A	Držák kola	2
9	0000-000908-00	Pouzdro 2015F	4
10	1115-130003-00	Kolík	2
11	0000-000708-00	Válcový kolík ø 5 × 35	8

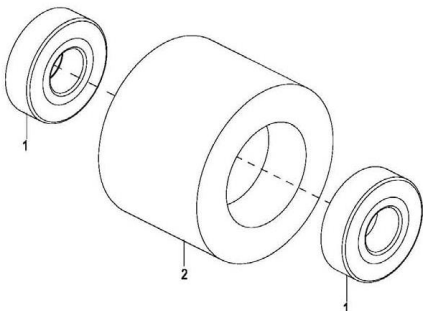
Pozice	Katalogové číslo	Název	Počet
12	1115-130007-40	Hřídel	2
13	Viz Tabulka 1.4	Dlouhá tyč	1
14	1115-133000-40	Nosné kolo viz 0106	2
15	0000-000011-00	Pouzdro 2015	2
16	0000-001241-00	Pouzdro 2520F	2

0105 Nosné kolo (dvě kola)



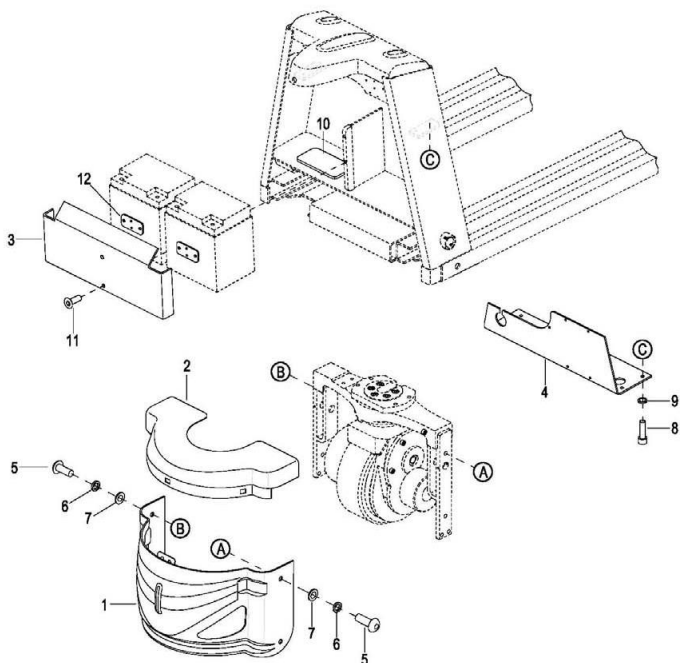
Pozice	Katalogové číslo	Název	Počet
1	0000-000020-00	Ložisko 6204-2Z	2
2	1115-133002-00	Kolo PU	1

0106 Nosné kolo (jedno kolo)



Pozice	Katalogové číslo	Název	Počet
1	0000-000020-00	Ložisko 6204-2Z	2
2	1115-133002-40	Kolo PU	1

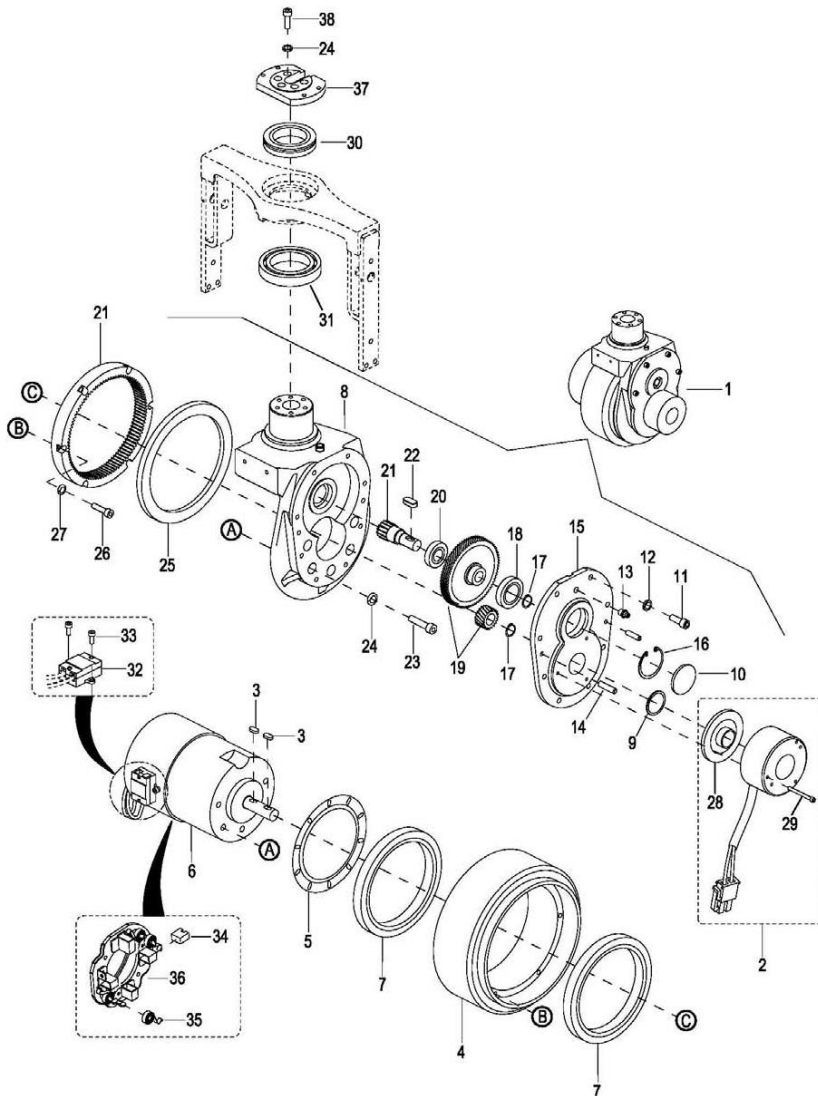
0107 Sestava krytu



Pozice	Katalogové číslo	Název	Počet
1	1121-140002-00	Spodní kryt	1
2	1121-140001-00	Horní kryt	1
3	1121-100002-00	Krycí plech	1
4	1121-100001-00	Držák	560 Šířka rámu
4	1121-100001-10	Držák	685 Šířka rámu
5	0000-000912-00	Šroub M8 × 25	4
6	0000-000159-00	Pojistná podložka ø 8	4
7	0000-000176-00	Plochá podložka ø 8	4
8	0000-000055-00	Šroub M6 × 16	4
9	0000-000056-00	Pojistná podložka ø 6	4
10	2112-410005-00	Pryžový doraz	2
11	0000-000126-00	Šroub M6 × 16	2
12	1121-100004-00	Pryžový doraz	2

2000 Hnací systém

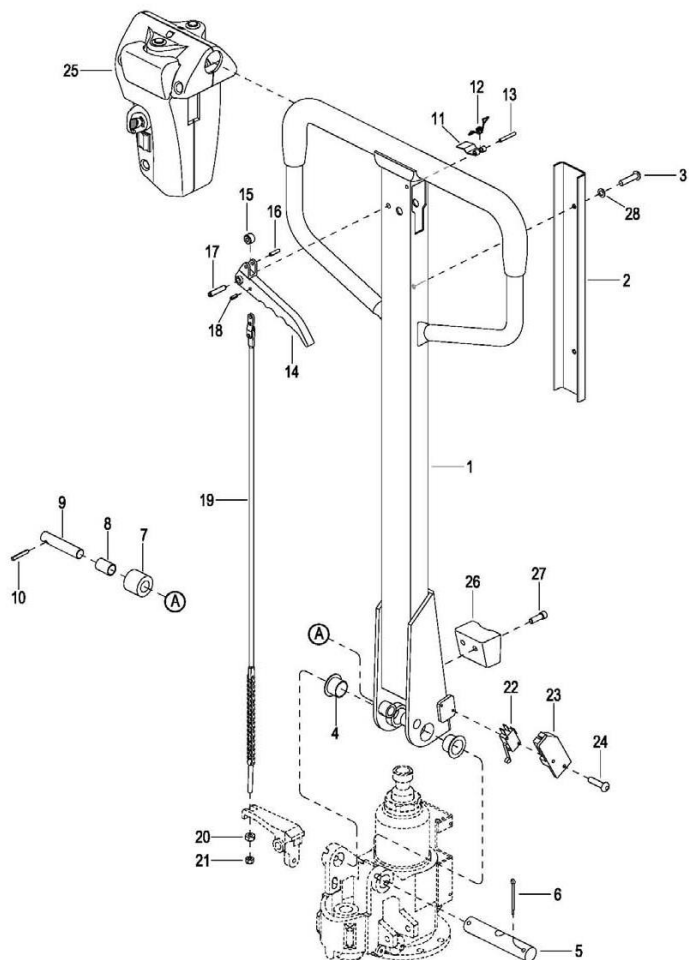
0201 Hnací systém



Pozice	Katalogové číslo	Název	Počet
1	1121-200000-00	Sestava pohonu	Včetně čísel 2 - 27 1
2	1121-520003-00	Sestava brzdy	1
3	0000-000662-00	Ploché pero 5 × 5 × 12	2
4	1115-220000-0B	Hnací kolo	1
5	1115-200010-00	Příruba ložiska	1
6	1115-250000-00	Motor	1
7	0000-000663-00	Ložisko 61824-2RS	2
8	1121-210001-00	Převodová skříň	1
9	0000-000671-00	Olejevé těsnění ø 16 × 28 × 7	1
10	1115-200007-00	Krytka	1
11	0000-000386-00	Šroub M6 × 20	8
12	0000-000056-00	Pojistná podložka ø 6	8
13	0000-000013-00	Maznička M8	1
14	0000-000704-00	Kolík ø 6 × 20	2
15	1115-200001-00	Kryt převodů	1
16	0000-000658-00	Pojistný kroužek pro otvor ø 42	1
17	0000-000659-00	Pojistný kroužek ø 15	2
18	0000-000667-00	Ložisko 61905Z	1
19	1115-200004-0B	Kolo se šikmým ozubením	1
	1115-200005-0B	Kolo se šikmým ozubením	1
20	0000-000680-00	Ložisko 16003Z	1
21	1115-200003-0B	Ozubené kolo	1
	1115-200002-0B	Převodová smyčka	1
22	0000-000660-00	Pero 5 × 5 × 18	1
23	0000-000026-00	Šroub M8 × 30	5
24	0000-000159-00	Pojistná podložka ø 8	10
25	0000-000670-00	Olejevé těsnění ø 155 × 172 × 10	1
26	0000-000661-00	Šroub M5 × 20	6
27	0000-000206-00	Pojistná podložka ø5	6
28	1115-240001-00	Brzdové obložení	1
29	0000-000665-00	Šroub M4 × 45	3
30	0000-001230-00	Ložisko 51113	1
31	0000-001231-00	Ložisko 6013-Z	1
32	1115-231000-00	Držák	1
33	0000-000004-00	Šroub M5 × 12	2
34	1115-250001-00	Uhlík	4
35	1115-250002-00	Pružina uhlíku	4
36	1115-250003-00	Držák uhlíku	1
37	1121-200001-00	Připojovací kryt	1
38	0000-000151-00	Šroub M8 × 25	5

3000 Ovládací systém

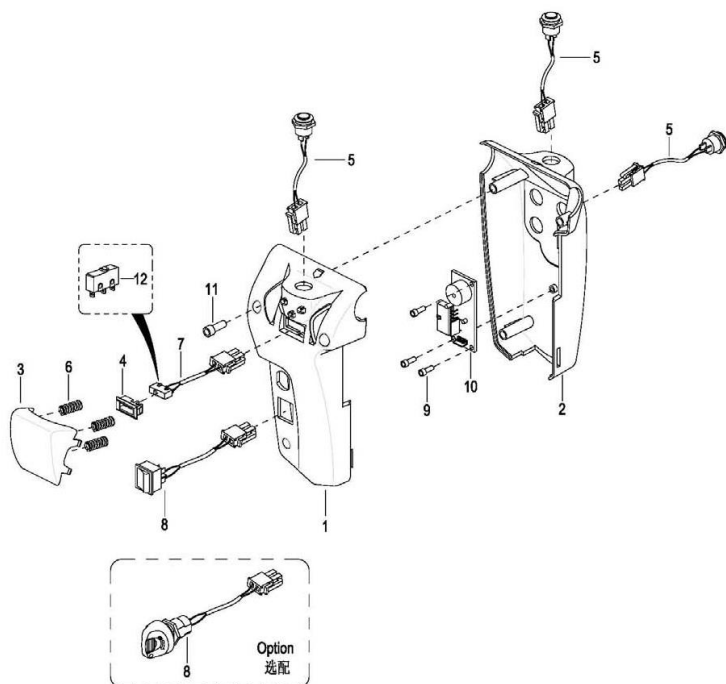
0301 Ovládací systém



Pozice	Katalogové číslo	Název	Počet
1	1121-320000-00	Ovládací rukojeť	1
2	1121-300001-00	Kryt	1
3	0000-000179-00	Šroub M6 × 10	2
4	0000-000908-00	Pouzdro 2015F	2
5	1121-300004-00	Hřídel	1
6	0000-001232-10	Závlačka \varnothing 4 × 50	2

7	1121-300003-00	Váleček	1
8	0000-001242-10	Pouzdro 1220	1
9	1121-300002-00	Hřídél	1
10	0000-001233-10	Válcový kolík $\varnothing 4 \times 20$	1
11	1121-330001-00	Pružný plech	1
12	1121-330002-00	Torzní pružina	1
13	0000-000679-00	Válcový kolík $\varnothing 4 \times 30$	1
14	1121-330004-00	Páčka	1
15	1121-330003-00	Váleček	1
16	0000-001234-10	Válcový kolík $\varnothing 4 \times 18$	1
17	0000-001235-10	Válcový kolík $\varnothing 6 \times 30$	1
18	0000-001236-10	Válcový kolík $\varnothing 4 \times 12$	1
19	1121-330006-00-B	Tyč	1
20	0000-000108-00	Matice M6	1
21	0000-000923-00	Matice M6	1
22	1115-500017-00	Koncový spínač	1
23	1115-500014-00	Držák	1
24	0000-001238-00	Šroub M3 \times 16	2
25	1121-310000-00-B	Sestava ovládací jednotky S vodiči	1
26	2107-300001-00	Blok	1
27	0000-000077-00	Šroub M6 \times 12	2
28	0000-000380-00	Plochá podložka $\varnothing 6$	2

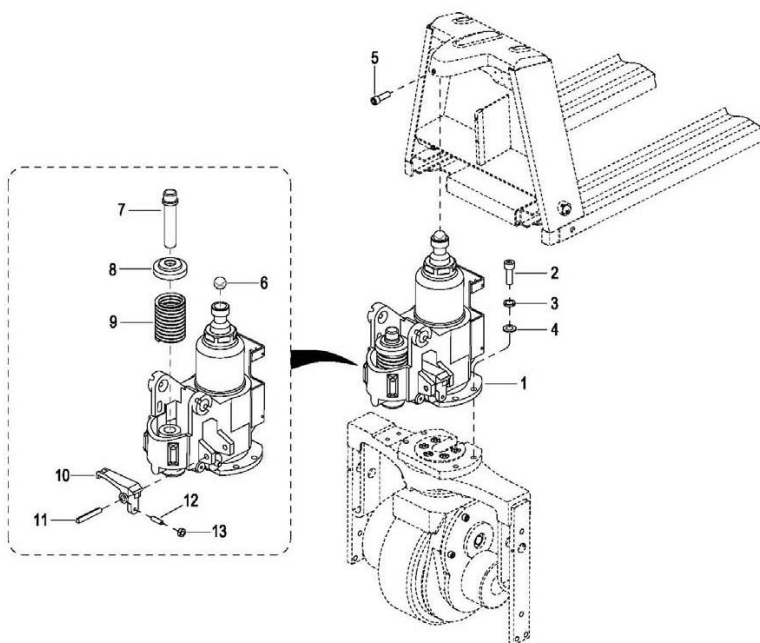
0302 Sestava ovládací jednotky



Pozice	Katalogové číslo	Název	Počet
1	1121-310002-00	Kryt	1
2	1121-310001-00	Zadní kryt	1
3	1121-310003-00	Kryt tlačítka pro couvání	1
4	1280-360013-00	Držák tlačítka	1
5	1121-522000-00	Tlačítko	3
6	1121-310004-00	Pružina	3
7	1121-521000-00	Spínač couvání	1
8	1121-523000-00	Spouštěcí spínač	1
8	1115-520019-0A	Spínací skříňka	Volitelné
9	0000-001243-00	Šroub M3 × 6	3
10	1121-520005-00	Integrovaný modul	1
11	0000-000004-00	Šroub M5 × 12	3
12	1220-560002-00	Krokový spínač II	1

4000 Hydraulický systém

0401 Hydraulický systém

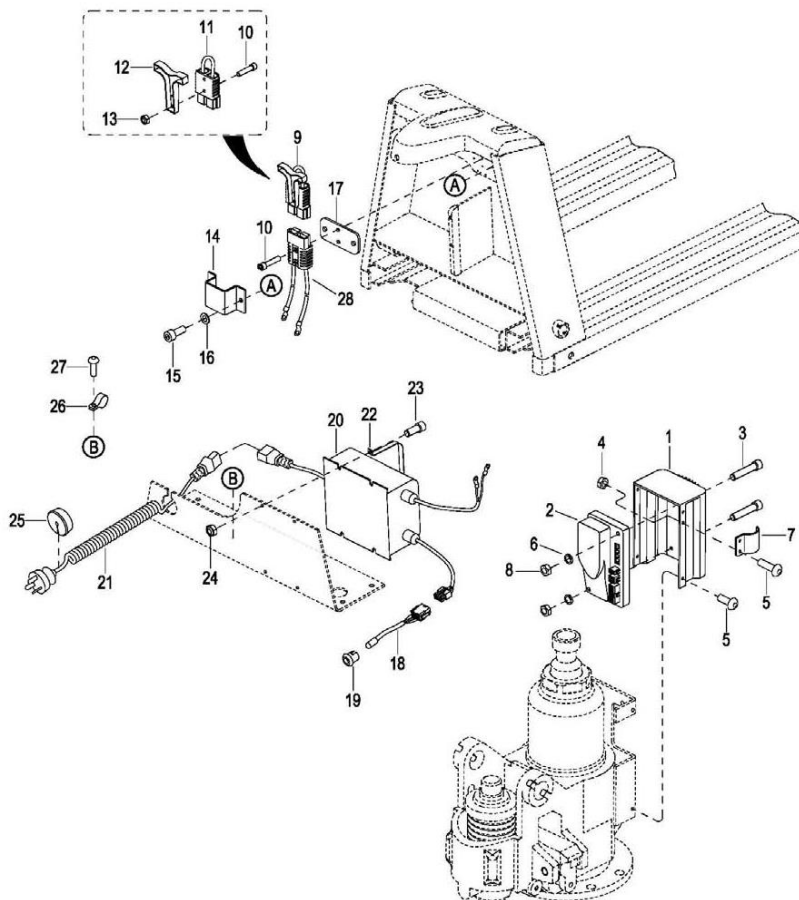


Pozice	Katalogové číslo	Název	Počet
1	1121-410000-00	Sestava hydraulického systému	Včetně čísel 5 - 12
			1

2	0000-000151-00	Šroub M8 × 25	4
3	0000-000159-00	Pojistná podložka ø 8	4
4	0000-000176-00	Plochá podložka ø 8	4
5	0000-000077-00	Šroub M6 × 12	1
6	1121-410001-00	Ocelová kulička	1
7	1121-410007-00	Přítlačný čep	1
8	1121-410008-00	Kryt pružiny	1
9	1121-410009-00	Pružina	1
10	1121-410010-00	Páčka pro uvolnění tlaku	1
11	0000-001237-10	Kolík 8 × 45	1
12	1121-410011-00	Kolík	1
13	0000-000108-00	Matice M6	1
KIT	1121-ZZG-0A	Sada těsnění pro hydraulický systém	1

5000 Elektrický systém

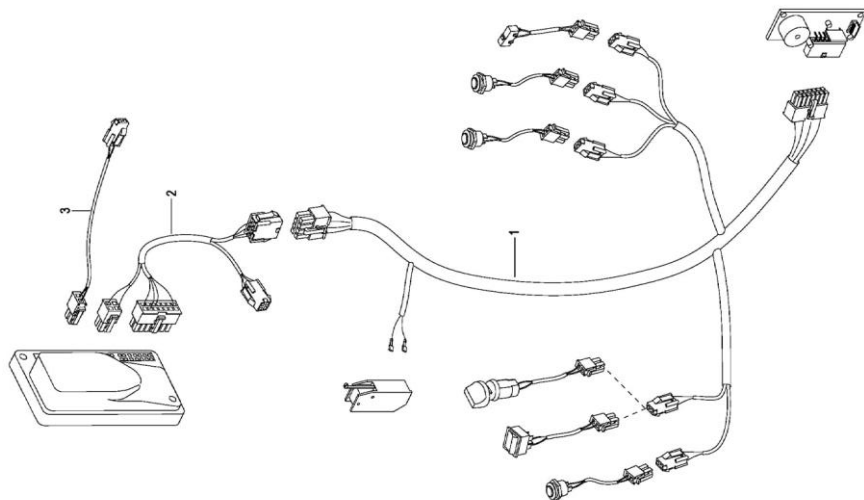
0501 Elektrický systém



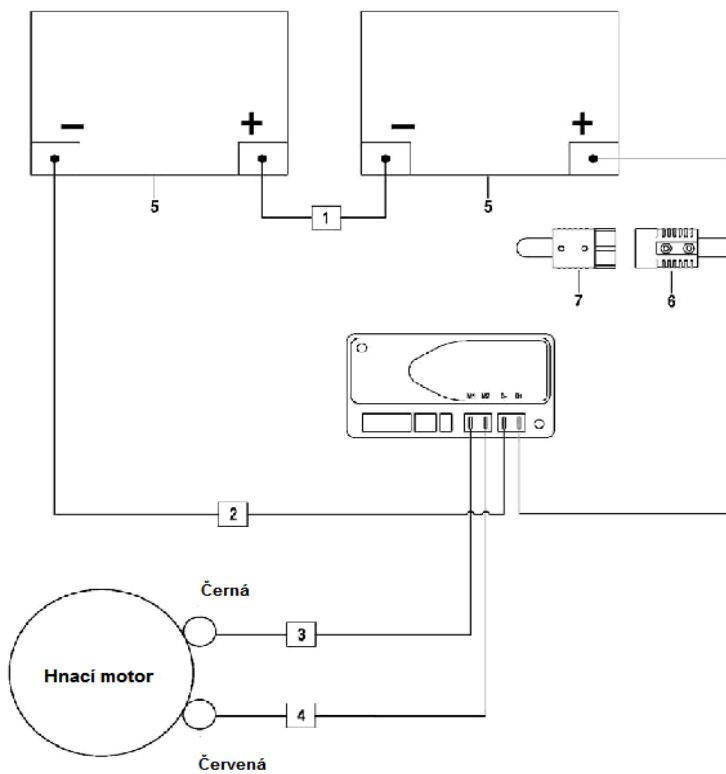
Pozice	Katalogové číslo	Název	Počet	
1	1121-142000-00	Kryt řídicí jednotky	1	
2	1115-510004-00	Řídicí jednotka	1	
3	0000-000121-00	Šroub M4 × 35	2	
4	0000-001244-00	Matice M4	1	
5	0000-000651-00	Šroub M4 × 8	5	
6	0000-000122-00	Pojistná podložka ø 4	2	
7	1121-500002-00	Přichytka	1	
8	0000-000139-00	Matice M4	2	
9	1121-532000-00-B	Sestava odpojovače	1	
10	0000-000981-00	Šroub M3 × 20	4	
11	1121-532000-00	Odpojovač	1	
12	1121-500003-00	Rukojeť	1	
13	0000-000982-00	Matice M3	2	
14	1115-100006-Z0	Přichytka	1	
15	0000-000077-00	Šroub M6 × 12	2	
16	0000-000380-00	Plochá podložka ø 6	2	
17	1121-100004-00	Pryžový doraz	1	
18	1115-520013-Z0	LED svítlna	1	
19	1115-510009-00	Držák svítlny	1	
20	1121-520004-00	Sestava nabíječky 4A	1	
21	1115-500006-00	Kabel nabíječky EUROPE	Pro Evropu	1
22	1115-500009-00	Přichytka nabíječky	2	
23	0000-000004-00	Šroub M5 × 12	4	
24	0000-001026-00	Matice M5	4	
25	1115-120002-00	Krytka nabíječky	1	
26	0000-001058-00	Přichytka R	1	
27	0000-000493-00	Šroub M5 × 8	1	
28	1121-531000-00	Sestava konektoru akumulátorů	1	

0502 Sestava elektrických vodičů

Pozice	Katalogové číslo	Název	Počet
1	1121-520001-00	Hlavní svazek vodičů	1
2	1121-520002-00	Svazek vodičů řídicí jednotky	1
3	1121-520006-00	Svazek vodičů brzdy	1



0503 Sestava kabelu



Pozice	Katalogové číslo	Název	Počet
1	1121-530002-00	Spojovací kabel akumulátorů	1
2	1121-530001-00	Kabel B	1
3	1121-530003-00	Kabel M1	1
4	1121-530004-00	Kabel M2	1
5	1121-500001-00	Akumulátor 30 Ah	2
6	1121-531000-00	Sestava konektoru akumulátorů	1
7	1121-532000-00	Odpojovač	1

LIKVIDACE

Po skončení životnosti výrobku je nutné při likvidaci vzniklého odpadu postupovat v souladu s platnou legislativou. Výrobek se skládá z kovových a plastových částí, které jsou po roztřídění samostatně recyklovatelné.

1. Demontujte všechny díly stroje.
2. Díly roztřídte dle tříd odpadu (kovy, pryž, plasty apod.). Vytříděný materiál odevzdejte k dalšímu využití.
3. Elektroodpad (použité elektrické ruční nářadí, elektromotory, nabíjecí zdroje, elektronika, akumulátory, baterie...).

Vážení zákazník z hlediska platných předpisů o odpadech se v případě elektroodpadu jedná o nebezpečný odpad, jehož likvidace podléhá zvláštnímu režimu.

Je zakázáno vhadzovat elektroodpad do nádob určených pro sběr komunálního odpadu.

Je též možné přístroj odevzdat do sběrných míst elektroodpadu. Informace o místech sběru obdržíte na zastupitelstvu obce nebo na Internetu.

- Použité hydraulické kapaliny je nutno likvidovat v souladu se Zákonem o odpadech.
- Po skončení životnosti výrobku je nutné při likvidaci vzniklého odpadu postupovat v souladu s platnou legislativou. Výrobek se skládá z kovových a plastových částí, které jsou po roztřídění samostatně recyklovatelné.

1. Demontujte všechny díly stroje.
2. Díly roztřídte dle tříd odpadu (kovy, pryž, plasty apod.). Vytříděný materiál odevzdejte k dalšímu využití.

- Informace o místech sběru obdržíte na zastupitelstvu obce nebo na Internetu.

UPOZORNĚNÍ

Pokud dojde k poruše, zašlete přístroj na adresu prodejce, oprava bude provedena v co nejkratším termínu. Stručný popis závady zkrátí její hledání a dobu opravy. V záruční době k přístroji přiložte záruční list a doklad o koupi. Také po uplynutí záruční doby jsme tu pro Vás a případné opravy provedeme za příznivé ceny.

Abyste zabránili poškození přístroje při přepravě, bezpečně jej zabalte nebo použijte originální obal. Za poškození při přepravě neneseme odpovědnost a při reklamaci u přepravní služby záleží na úrovni balení a zabezpečení proti poškození.

Pozn.: Vyobrazení se může lišit od dodaného výrobku, stejně jako se může lišit rozsah a typ dodaného příslušenství. Je to důsledek vývoje a takové varianty ovšem nemají žádný vliv na správnou funkci výrobku.

Po dobu používání je provozovatel povinen provádět zkoušky a revize elektrického zařízení dle platných předpisů. Záznamy o provedení:

KONTAKTY

unitechnic.cz s.r.o.
Reklamační a servisní oddělení
Areál bývalého cukrovaru
Hlavní 29 (hala č.3 uni-max)
277 45 Úžice

Tel. reklamačního odd.	266 190 156	T-Mobile	603 414 975
	266 190 111	O ₂	601 218 255
Fax	266 190 100	Vodafone	608 227 255

E-Mail: <http://www.uni-max.cz>
reklamace1@khnet.cz
obchod@khnet.cz