

# uni-max

NÁVOD K OBSLUZE  
PŮVODNÍ

## SADA AIRBRUSH EW2000



### EW2000

Vážený zákazník, děkujeme Vám za zakoupení zařízení od firmy KH Trading s.r.o. Naše společnost je připravena Vám poskytnout své služby – než výrobek zakoupíte, při koupi i po zakoupení. V případě jakýchkoli dotazů, návrhů či doporučení kontaktujte naše obchodní místo. Vynasnažíme se Váš návrh zvážit a reagovat v rámci možností.

**První použití zařízení je ve smyslu tohoto návodu právním krokem, kterým uživatel svou svobodnou vůlí stvrzuje, že tento návod řádně prostudoval, zcela pochopil jeho smysl a seznámil se všemi riziky.**

**POZOR! Nepokoušejte se uvést (popř. používat) zařízení dříve, než se seznámíte s celým návodem k obsluze. Návod uschovejte pro příští použití.**

**Pozornost je třeba věnovat zejména pokynům týkajících se bezpečnosti práce. Nedodržení nebo nepřesné provádění těchto pokynů může být příčinou úrazu vlastní osoby nebo osob jiných, popřípadě může dojít k poškození zařízení nebo zpracovávaného materiálu.**

**Dbejte zejména bezpečnostních instrukcí uvedených na štítcích, kterými je zařízení opatřeno. Tyto štítky neodstraňujte, ani nepoškozujte.**

Pro usnadnění případné komunikace si zde opište číslo faktury popř. kupního dokladu.

## POPIS

Stříkácí pistole pro airbrush díky ergonomické rukojeti podtrhuje uživatelský komfort a dává pocit práce s klasickou "velkou" stříkácí pistolí, spojený s citem pro jemnost detailu. Možnost seřízení množství barvy a snadná údržba je samozřejmostí. Výbavu tvoří nádobka na barvu o obsahu 20 ml, 150 cm dlouhá vinylová hadice (koncovky 1/4", M5 × 0,5), pro připojení ke kompresoru je součástí 1/4" adaptér.

## BEZPEČNOSTNÍ OPATŘENÍ

- Zařízení může obsluhovat pouze osoba starší 18 let, řádně způsobilá, poučená a proškolená ze zásad bezpečnosti a ochrany zdraví při práci.
- Obsluha musí mít souhlas lékaře k vykonávání činností na tomto zařízení.

**Symbole používané v těchto instrukcích**



**Pozor!**

Označuje nebezpečí zranění nebo velké materiální škody.

**Varování!**

**Nebezpečí poškození**



**Poznámka:**

**Dodatečná informace**

**! Obecné**

- Igelitové sáčky použité v obalu mohou být nebezpečné pro děti a zvířata.
- Seznamte se s tímto zařízením, jeho ovládáním, provozem, prvky tohoto zařízení a možnými riziky spojenými s jeho nesprávným užíváním.
- Zajistěte, aby uživatel zařízení byl pečlivě seznámen s ovládáním, provozem, prvky tohoto zařízení a možnými nebezpečími, plynoucími z jeho užívání.
- Dbejte vždy bezpečnostních instrukcí uvedených na štítcích. Tyto štítky neodstraňujte, ani nepoškozujte. V případě poškození nebo nečitelnosti štítku kontaktujte dodavatele.
- Udržujte pracoviště v pořádku a čistotě. Nepořádek v pracovním prostoru může způsobit nehodu.

- Nikdy nepracujte ve stíněných nebo špatně osvětlených prostorách. Vždy zkontrolujte, zda je podlaha stabilní a zda je dobrý přístup k práci. Vždy udržujte stabilní postoj.
- Neustále sledujte postup práce, a používejte všechny smysly. Nepokračujte v práci pokud se na ni nemůžete plně soustředit.
- O své nářadí pečujte a udržujte je čisté.
- Rukojeti a ovládací prvky udržujte suché a beze stop olejů a tuků.
- Zabraňte přístupu, zvířat, dětí a nepovolaných osob.
- Nestrkejte nohy nebo ruce do pracovního prostoru.
- Nikdy neponechejte za provozu zařízení bez dozoru.
- Nepoužívejte zařízení pro jiný účel, než ke kterému je určeno.
- Při práci používejte osobní ochranné pracovní prostředky (např. brýle, chrániče sluchu, respirátor, bezpečnostní obuv, apod.).
- Nepřepínejte se, používejte vždy obě ruce.
- Se zařízením nepracujte pod vlivem alkoholu a omamných látek.
- Trpíte-li závratěmi, oslabením nebo mdlobami, se zařízením nepracujte.
- Jakékoli úpravy zařízení nejsou povoleny. NEPOUŽÍVEJTE v případě, že zjistíte ohnutí, prasklinu nebo jiné poškození.
- Nikdy neprovádějte údržbu zařízení za provozu.
- Objeví-li se neobvyklý zvuk nebo jiný neobvyklý jev, okamžitě stroj zastavte a přerušte práci.
- Klíče a šroubováky vždy po použití odstraňte ze stroje.
- Před použitím stroje zkontrolujte, jsou-li pevně dotaženy všechny šrouby.
- Zajistěte správnou údržbu stroje. Před použitím zkontrolujte, zda u stroje nedošlo k poškození.
- Při údržbě a opravě používejte pouze originální náhradní díly.
- Použití přídavných zařízení nebo příslušenství nedoporučených dodavatelem může vést ke zraněním.
- Pro konkrétní práci zvolte vhodné zařízení. Nesnažte se přetěžovat přístroje či příslušenství s malým výkonem a používat je pro práci, která vyžaduje větší strojní zařízení.
- Zařízení nepřetěžujte. Práci odměňujte tak, aby mohlo bez námahy pracovat optimální rychlostí. Na poškození způsobené přetížením se nevztahuje záruka.
- Chraňte zařízení před nadměrnou teplotou a slunečním zářením.
- Zařízení není určeno pro práci pod vodou, ani ve vlhkém prostředí.
- Pokud zařízení delší dobu nepoužíváte, uložte ho na suchém uzamčeném místě mimo dosah dětí.
- Před spuštěním nářadí zkontrolujte všechny bezpečnostní prvky, zda pracují hladce a účinně. Přesvědčte se, zda všechny pohyblivé díly jsou v dobrém stavu.
- Zkontrolujte, zda některé díly nejsou prasklé nebo zadřené, přesvědčte se, že všechny díly jsou správně nasazené. Kontrolujte i všechny další podmínky, které mohou ovlivnit funkci nářadí.
- Pokud není jinak uvedeno v tomto návodu, je nutné poškozené díly a bezpečnostní prvky opravit nebo vyměnit.

### **! Sestavy**

- Nepoužívejte zařízení, dokud není kompletně sestaveno podle pokynů manuálu.

### **! Elektrické zařízení**

- Při používání elektrického nářadí je vždy třeba dodržovat základní bezpečnostní opatření včetně následujících za účelem omezení rizika vzniku požáru, úrazu elektrickým proudem a zranění osob. Před uvedením tohoto výrobku do činnosti si tyto pokyny přečtete a zapamatujte.
- Ubezpečte se, že zástrčka je zapojena do správné jištěné zásuvky. Napětí sítě musí být shodné s napětím uvedeným na štítku, aby nedošlo k přehřátí a spálení motoru nebo naopak nedostatečnému výkonu.
- Před zapojením do sítě se přesvědčte, že vypínač je v poloze OFF (vypnuto). Pokud zařízení nemá hlavní vypínač slouží místo něj vidlice. Po skončení práce vytáhněte vidlici síťového přívodu ze zásuvky.
- Elektrické přístroje nikdy nepřenašejte za kabel. Kabel nepoužívejte k vytažení zástrčky ze zásuvky.
- Chraňte přívodní kabel před vysokými teplotami, olejem, rozpouštědly a ostrými hranami.
- Pravidelně kontrolujte kabel a v případě poškození jej nechte opravit u odborníka. Pravidelně kontrolujte prodlužovací kabely a v případě poškození je vyměňte.

- V případě potřeby používejte vždy kvalitní prodlužovací kabel odpovídající výkonem, zcela odvinutý. Pravidelně ho kontrolujte na poškození. Vadný kabel je nutno vyměnit nebo opravit.
- Před započítím údržby, montáže, výměny dílů, či podobné činnosti vypněte hlavní vypínač a vytáhněte zástrčku ze zásuvky.
- Dejte pozor, aby nedošlo k samovolnému spuštění zařízení. Prsty nemějte v blízkosti spouštěcího mechanismu, dokud není bezpodmínečně nutné.
- Pokud má být zařízení nainstalováno k pracovnímu stolu, po dokončení montáže uvolněte pojistné tlačítko.
- Neprovazujte ve výbušném prostředí (při lakování, při práci s kapalnými hořlavinami atd.)
- Nepoužívejte ve vlhkém prostředí, nebo pokud je zařízení mokré. Elektrická výzbroj je konstruována pro použití v normálním prostředí s teplotami +5 až +40 °C, s relativní vlhkostí nepřekračující 50 % při teplotě + 40 °C.
- Elektrická zařízení podléhají pravidelným revizím ve stanovených lhůtách.

### **! Stlačený vzduch**

- Suchý a stlačený vzduch musí mít na vstupu do zařízení stanovený tlak a musí být dodáván v dostatečném množství. Vyšší tlak zkracuje životnost v důsledku rychlejšího opotřebení a nese riziko zranění.
- Spoj, kterým proudí do zařízení stlačený vzduch, musí mít předepsané rozměry.
- Obzvláštní pozornost je třeba věnovat vodě, jejíž přítomnost způsobuje poškození nářadí. Nezapomeňte proto denně vypouštět z tlakové nádoby kompresoru kondenzovanou vodu a vysušte vždy i hadici, kterou vzduch do nářadí přivádíte.
- Zařízení je nutno chránit před vniknutím nečistot. Proto je třeba dbát na čistotu vstupních a výstupních otvorů.
- Před rozpojením spojů vždy zajistíte uvolnění provozního tlaku na atmosférický.
- Před začátkem práce kontrolujte těsnost všech spojů a případné netěsnosti ihned odstraňte. Netěsnost přetěžuje kompresor a způsobuje značné zvýšení provozních nákladů.
- Pravidelně kontrolujte stav tlakových hadic. V případě jejich mechanického poškození nebo při zjištění netěsnosti, ihned přerušte práci a zajistíte jejich odbornou výměnu. Tlakové hadice nesmí být namáhány krutem – sledujte linku na povrchu hadice, která nesmí být zkroucená.
- Tlakové hadice nesmí být vedeny místy, kde hrozí nebezpečí mechanického poškození o ostré hrany nebo uskřípnutí.
- Nové hadice profoukněte stlačeným vzduchem.
- Při průchodu konstrukcí je nutno používat průchodky a jejich stav průběžně kontrolovat.
- Používejte ochranné krytky a zásepky pro zabránění vniknutí nečistot do zařízení.

## MONTÁŽ

- Než vyhodíte obal od přístroje, zkontrolujte, zda v něm nezůstaly nějaké součástky. Pokud ano, vyhledejte si díl v seznamu dílů nebo na schématu sestavení a příslušný díl nainstalujte.

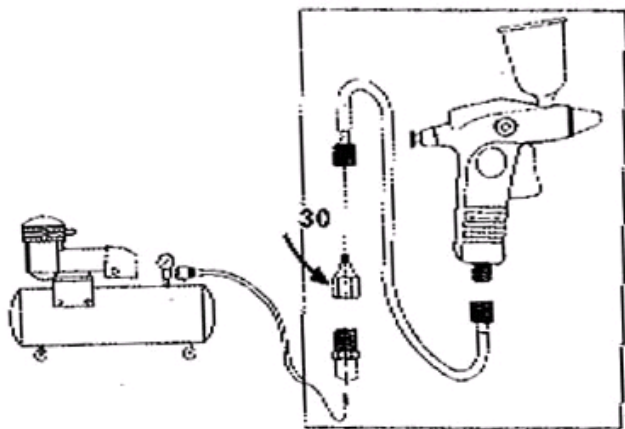
### **Připojení:**

1. Připojte vzduchovou hadici k regulátoru vzduchu..
2. Připojte vzduchovou hadici k regulátoru vzduchu hnací nádoby.
3. Připojte druhý konec vzduchové hadice ke stříkací pistoli otáčením ve směru pohybu hodinových ručiček.

### **Zapnutí vzduchu:**

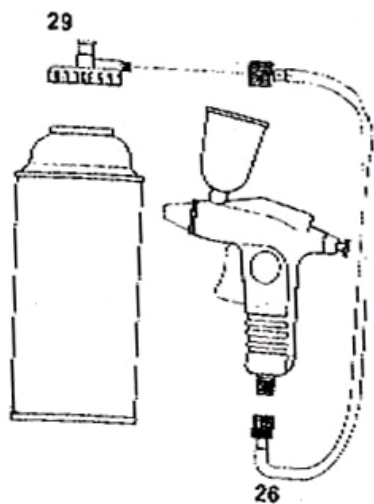
1. Pomocí knoflíku regulátoru vzduchu nastavte požadovaný tlak.
2. Ventil regulátoru tlaku navržený pro pohonné nádoby nastaví tlak na 15 – 50 PSI. Pro větší práce a delší stříkání doporučujeme použití kompresoru. Tlak by měl být v rozsahu 15 – 50 PSI. Normální pracovní tlak je 30 PSI.

Při použití s kompresorem připojte adaptér kompresoru ¼" a poté připojte vzduchovou hadici dle obrázku.



**30 – adaptér vzduchové hadice**

Při použití s pohonnou nádobou připojte vzduchovou hadici a vzduchový regulátor pohonné nádoby.



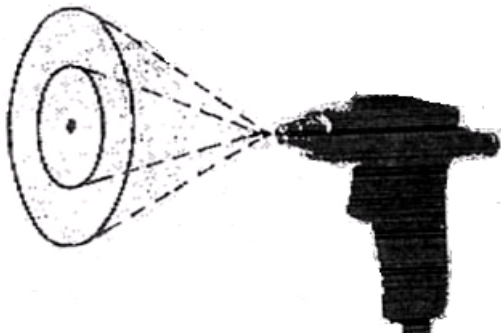
**26 – hadice s příslušenstvím  
29 – ventil regulátoru vzduchu**

### **Nastavení toku barvy:**

Tok barvy a rozsah postřiku se nastavují otočením víčkem trysky na přední straně stříkací pistole (viz obrázek).

Víčko trysky je zcela zavřené, pokud bylo otočeno po směru pohybu hodinových ručiček až do bodu zastavení. Otáčejte víčkem trysky proti směru pohybu hodinových ručiček pro dosažení různých stupňů toku barvy. Maximálního toku bude dosaženo při otočení víčka přibližně o 4 a 1/2 otáček proti směru pohybu hodinových ručiček.

**Vzor nástřiku**



- Snížení – proti směru pohybu hodinových ručiček
- Zvýšení – po směru pohybu hodinových ručiček

Pro nejlepší výsledky vždy očistěte pistoli hned po použití. Vyprázdněte nádobu na barvu. Důkladně vyčistěte. Nádobu naplňte z 1/2 ředidlem. Prostříkejte, abyste očistili jehlu, trysku a hrot. Pokud je stříkací pistole ucpaná, aplikujte vícekrát výše popsanou metodu pro její vyčištění. Pokud používáte rychle schnoucí barvy, je dobré vyčistit nebo ponořit otočný konec stříkací pistole do kompatibilního roztoku mezi jednotlivými procesy stříkání.

### **Ovládání:**

Po rozmíchání a vhodném naředění barvy naplňte nádobu na barvu přibližně z 2/3 (nebo méně). Utáhněte víčko. Zapněte přívod vzduchu a stiskněte spoušť. Vyzkoušejte stříkání na starých novinách, nebo na jiném materiálu. V případě potřeby učiňte případné úpravy nastavení stříkací pistole. Ujistěte se, že barvy ani výpary nejsou v dosahu ohně a že je v prostoru dobrá ventilace.

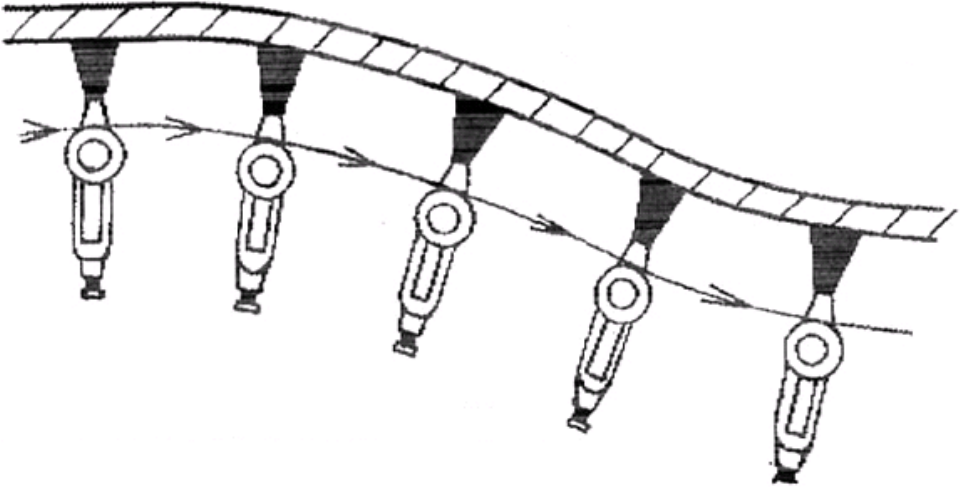
## OBSLUHA

### Postup nástřiku barvy:

Připravte předmět, který chcete nástříkat – zakryjte části, které nechcete nástříkat (ujistěte se, že je předmět čistý a není na něm prach či mastnota). Malé předměty (např. modely) zavěste, nebo položte na podstavec tak, aby všechny části, které chcete nástříkat, byly jednoduše dosažitelné (tvar podstavce může být jako obyčejné drátěné ramínko na šaty nebo láhev, atd.).

Držte trysku stříkací pistole přibližně 15 cm od povrchu. Používejte krátké tahy. Pohybuje stříkací pistolí konstantně, pravidelnou rychlostí, ve stejné vzdálenosti od povrchu.

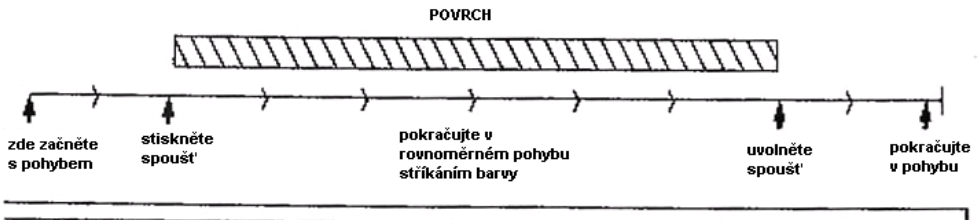
Nenanášejte příliš mnoho barvy. Je lepší nanést tenčí vrstvu, nechat ji uschnout a poté nanést další vrstvu, atd., dokud není dosaženo požadovaného pokrytí.



Držte stříkací pistolí ve stejné vzdálenosti od povrchu.

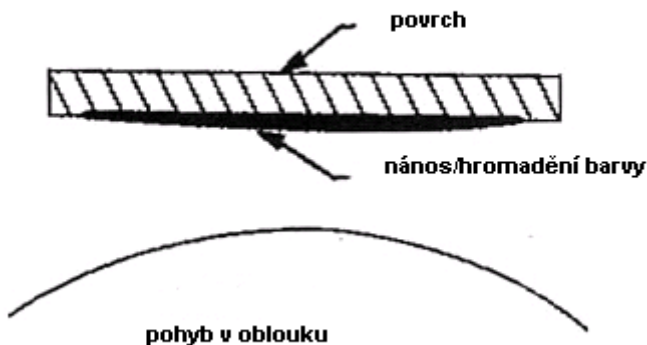
### Naučte se pracovat se spouští:

Nejlepších výsledků bude dosaženo správným a pravidelným pohybem. Začněte s pohybem před stisknutím spouště. V pohybu pokračujte, dokud neuvolníte spoušť.



Pokud je pohyb stříkací pistolí nerovnoměrný, nerovnoměrný bude i nános barvy.

**neopisujte oblouk**



#### **Nejčastější problém:**

Prohlubně a vlhká místa jsou nejčastěji způsobena těmito chybami:

1. „Zatuhnutí“ nebo neuvolnění spouště na konci tahu.
2. Držení stříkací pistole nehybně nebo příliš pomalý pohyb.
3. Držení stříkací pistole příliš blízko u povrchu.

## **ÚDRŽBA**

- Nářadí udržujte vždy v čistotě. Nečistoty, které vniknou do mechanismu nářadí mohou způsobit poškození nářadí.
- Plastové díly doporučujeme otřít hadříkem navlhčeným v mýdlové vodě.
- Kovové povrchy ošetřete hadrem navlhčeným vhodným rozpouštědlem..
- Nepoužívané zařízení uskladněte nakonzervované na suchém místě, kde nebude korodovat.
- Veškeré údržbařské práce smí vykonávat pouze odborný personál.
- Pro opravy používejte pouze originální náhradní díly.



## LIKVIDACE

Po skončení životnosti výrobku je nutné při likvidaci vzniklého odpadu postupovat v souladu s platnou legislativou. Výrobek se skládá z kovových a plastových částí, které jsou po roztřídění samostatně recyklovatelné.

1. Demontujte všechny díly stroje.

2. Díly roztřídte dle tříd odpadu (kovy, pryž, plasty apod.).

Vytříděný materiál odevzdejte k dalšímu využití.

3. Elektroodpad (použitá elektrická ruční nářadí, elektromotory, nabíjecí zdroje, elektronika, akumulátory, baterie...).

Vážený zákazníku z hlediska platných předpisů o odpadech se v případě elektroodpadu jedná o nebezpečný odpad, jehož likvidace podléhá zvláštnímu režimu.

Je zakázáno vyhazovat elektroodpad do nádob určených pro sběr komunálního odpadu.

Je též možné přístroj odevzdat do sběrných míst elektroodpadu. Informace o místech sběru obdržíte na zastupitelstvu obce nebo na Internetu.

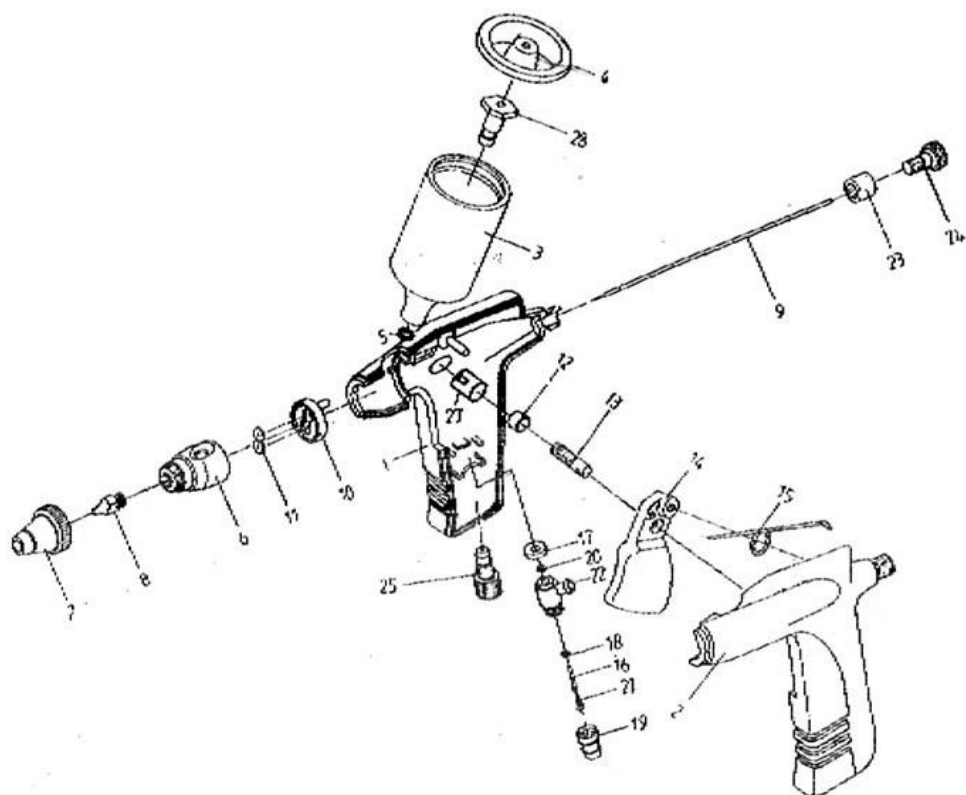
## UPOZORNĚNÍ

Pokud dojde k poruše, zašlete přístroj na adresu prodejce, oprava bude provedena v co nejkratším termínu. Stručný popis závady zkrátí její hledání a dobu opravy. V záruční době k přístroji přiložte záruční list a doklad o koupi. Také po uplynutí záruční doby jsme tu pro Vás a případné opravy provedeme za příznivé ceny.

Abyste zabránili poškození přístroje při přepravě, bezpečně jej zabalte nebo použijte originální obal. Za poškození při přepravě neneseme odpovědnost a při reklamaci u přepravní služby záleží na úrovni balení a zabezpečení proti poškození.

Pozn.: Vyobrazení se může lišit od dodaného výrobku, stejně jako se může lišit rozsah a typ dodaného příslušenství. Je to důsledek vývoje a takové varianty ovšem nemají žádný vliv na správnou funkci výrobku.

# ROZKRESLENÍ DÍLŮ



## SEZNAM DÍLŮ

1. Tělo – pravé
2. Tělo – levé
3. Nádoba  $\frac{3}{4}$  OZ (22 ml)
4. Víčko
5. Těsnící kroužek
6. Díl pro umístění trysky
7. Víčko trysky
8. Tryska 0,3 mm
9. Jehla
10. Víčko dílu umístění trysky
11. Těsnící kroužek
12. Pouzdro
13. Nastavovací šroub
14. Spoušť
15. Pružina spouště
16. Píst
17. Víčko horního konce ventilu
18. Těsnící kroužek
19. Víčko dolního konce ventilu
20. Těsnící kroužek
21. Pružina pístu
22. Tělo ventilu
23. Koncový uzávěr
24. Nastavovací šroub barvy
25. Sací ventil
27. Matice nastavovacího šroubu
28. Šroub sacího ventilu barvy

## KONTAKTY

unitechnic.cz s.r.o.  
Reklamační a servisní oddělení  
Areál bývalého cukrovaru  
Hlavní 29 (hala č.3 uni-max)  
277 45 Úžice

Tel. Reklamačního odd. 266 190 156  
603 414 975  
601 218 255  
E-shop 266 190 111

E-Mail: [reklamace1@khnet.cz](mailto:reklamace1@khnet.cz)  
[obchod@khnet.cz](mailto:obchod@khnet.cz)

<http://www.uni-max.cz>