

uni-max

NÁVOD K OBSLUZE
PŮVODNÍ

SOUPRAVA PISTOLÍ AIRBRUSH SIX + ONE



www.uni-max.com

EW6000

Vážený zákazník, děkujeme Vám za zakoupení zařízení od firmy KH Trading s.r.o. Naše společnost je připravena Vám poskytnout své služby – než výrobek zakoupíte, při koupi i po zakoupení. V případě jakýchkoli dotazů, návrhů či doporučení kontaktujte naše obchodní místo. Vynasnažíme se Váš návrh zvážit a reagovat v rámci možností.

První použití zařízení je ve smyslu tohoto návodu právním krokem, kterým uživatel svou svobodnou vůlí stvrzuje, že tento návod řádně prostudoval, zcela pochopil jeho smysl a seznámil se všemi riziky.

POZOR! Nepokoušejte se uvést (popř. používat) zařízení dříve, než se seznámíte s celým návodem k obsluze. Návod uschovejte pro příští použití.

Pozornost je třeba věnovat zejména pokynům týkajících se bezpečnosti práce. Nedodržení nebo nepřesné provádění těchto pokynů může být příčinou úrazu vlastní osoby nebo osob jiných, popřípadě může dojít k poškození zařízení nebo zpracovávaného materiálu.

Dbejte zejména bezpečnostních instrukcí uvedených na štítcích, kterými je zařízení opatřeno. Tyto štítky neodstraňujte, ani nepoškozujte.

Pro usnadnění případné komunikace si zde opište číslo faktury popř. kupního dokladu.

POPIS

Sada 6 ks pistolí pro airbrush umožňuje operativně měnit 6 barev během nástřiku, což výrazně zefektivní práci. Součástí sady je kromě kufříku s pistolími a nádobkami na barvu (obsah 22 cm³) i masivní otočný stojan pro snadnou dostupnost a uchopitelnost a 7 ks vzduchových hadic. Ve stojanu je integrováno vstupní hrdlo spolu s manometrem pro kontrolu tlaku vzduchu a 6 hrdel pro napojení jednotlivých pistolí.

TECHNICKÁ DATA

Připojení tlak. vzduchu závit	1/8"×24 nebo přechodka 1/4"
Manometr	0 – 9,8 bar (0 – 140 Psi, 0–10 kg.cm ²)
Pracovní tlak	4 bar
Délka hadic	1 800 mm
Počet tlakových hadic	7 ks
Počet stříkacích sestav	6 ks
Průměr trysky	0,35 mm
Obsah nádobek	22 cm ³
Obal (d × š × v)	350 × 240 × 280 mm
Hmotnost brutto	4,5 kg

Správnost textu, grafů a údajů se váže na dobu tisku. V zájmu neustálého zlepšování našich výrobků může bez předchozího upozornění dojít ke změně technických údajů.

BEZPEČNOSTNÍ OPATŘENÍ

! Obecné

- Igelitové sáčky použité v obalu mohou být nebezpečné pro děti a zvířata.
- Seznamte se s tímto zařízením, jeho ovládáním, provozem, prvky tohoto zařízení a možnými riziky spojenými s jeho nesprávným užíváním.

- Zajistěte, aby uživatel zařízení byl pečlivě seznámen s ovládním, provozem, prvky tohoto zařízení a možnými nebezpečími, plynoucími z jeho užívání.
- Dbejte vždy bezpečnostních instrukcí uvedených na štítcích. Tyto štítky neodstraňujte, ani nepoškozujte. V případě poškození nebo nečitelnosti štítku kontaktujte dodavatele.
- Udržujte pracoviště v pořádku a čistotě. Nepořádek v pracovním prostoru může způsobit nehodu.
- Nikdy nepracujte ve stísněných nebo špatně osvětlených prostorách. Vždy zkontrolujte, zda je podlaha stabilní a zda je dobrý přístup k práci. Vždy udržujte stabilní postoj.
- Neustále sledujte postup práce, a používejte všechny smysly. Nepokračujte v práci pokud se na ni nemůžete plně soustředit.
- O své nářadí pečujte a udržujte je čisté.
- Rukojeti a ovládací prvky udržujte suché a beze stop olejí a tuků.
- Zabraňte přístupu, zvířat, dětí a nepovolaných osob.
- Nestrkejte nohy nebo ruce do pracovního prostoru.
- Nepoužívejte zařízení pro jiný účel, než ke kterému je určeno.
- Při práci používejte osobní ochranné pracovní prostředky (např. brýle, chrániče sluchu, respirátor, bezpečnostní obuv, apod.).
- Se zařízením nepracujte pod vlivem alkoholu a omamných látek.
- Trpíte-li závratěmi, oslabením nebo mdlobami, se zařízením nepracujte.
- Jakékoli úpravy zařízení nejsou povoleny. **NEPOUŽÍVEJTE** v případě, že zjistíte ohnutí, prasklinu nebo jiné poškození.
- Nikdy neprovádějte údržbu zařízení za provozu.
- Objeví-li se neobvyklý zvuk nebo jiný neobvyklý jev, okamžitě stroj zastavte a přerušte práci.
- Při údržbě a opravě používejte pouze originální náhradní díly.
- Chraňte zařízení před nadměrnou teplotou a slunečním zářením.
- Pokud zařízení delší dobu nepoužíváte, uložte ho na suchém uzamčeném místě mimo dosah dětí.
- Před spuštěním nářadí zkontrolujte všechny bezpečnostní prvky, zda pracují hladce a účinně. Přesvědčte se, zda všechny pohyblivé díly jsou v dobrém stavu.
- Zkontrolujte, zda některé díly nejsou prasklé nebo zadřené, přesvědčte se, že všechny díly jsou správně nasazené. Kontrolujte i všechny další podmínky, které mohou ovlivnit funkci nářadí.
- Pokud není jinak uvedeno v tomto návodu, je nutné poškozené díly a bezpečnostní prvky opravit nebo vyměnit.

! Jemná mechanika

- Přístroj nikdy neupínejte do svěráku.
- Chraňte přístroj před nárazy a pádem. Po skončení práce ho uložte zpět do kufříku.

! Sestavy

- Nepoužívejte zařízení, dokud není kompletně sestaveno podle pokynů manuálu.

! Strikání

- Při práci nejezte, nekuřte a nemanipulujte s otevřeným ohněm.
- Zajistěte intenzivní větrání pracoviště.
- Používejte osobní ochranné pomůcky (respirátor,...).
- Vždy pracujte v dobře větraném pracovišti.
- Dodržujte stejná bezpečnostní opatření jako při práci s barvami obsahujícími ředidla.
- Nepracujte v blízkosti zdrojů zapálení, např. otevřený plamen, vařiče, zdroje jiskření – el. spínače, jističe, el. nebo plynové teploměty....
- Nepoužívejte odsávání, pokud motor tohoto zařízení není konstruován v nevybušném provedení.

! Stlačený vzduch

- Suchý a stlačený vzduch musí mít na vstupu do zařízení stanovený tlak a musí být dodáván v dostatečném množství. Vyšší tlak zkracuje životnost v důsledku rychlejšího opotřebení a nese riziko zranění.
- Spoj, kterým proudí do zařízení stlačený vzduch, musí mít předepsané rozměry.
- Obzvláštní pozornost je třeba věnovat vodě, jejíž přítomnost způsobuje poškození nářadí. Nezapomeňte proto denně vypouštět z tlakové nádoby kompresoru kondenzovanou vodu a vysušte vždy i hadici, kterou vzduch do nářadí přivádíte.

- Zařízení je nutno chránit před vniknutím nečistot. Proto je třeba dbát na čistotu vstupních a výstupních otvorů.
- Před rozpojením spojů vždy zajistěte uvolnění provozního tlaku na atmosférický.
- Před začátkem práce kontrolujte těsnost všech spojů a případné netěsnosti ihned odstraňte. Netěsnost přetěžuje kompresor a způsobuje značné zvýšení provozních nákladů.
- Pravidelně kontrolujte stav tlakových hadic. V případě jejich mechanického poškození nebo při zjištění netěsnosti, ihned přerušete práci a zajistěte jejich odbornou výměnu. Tlakové hadice nesmí být namáhány krutem – sledujte linku na povrchu hadice, která nesmí být zkroucená.
- Tlakové hadice nesmí být vedeny místy, kde hrozí nebezpečí mechanického poškození o ostré hrany nebo uskřípnutí.
- Nové hadice profoukněte stlačeným vzduchem.
- Při průchodu konstrukcemi je nutno používat průchodky a jejich stav průběžně kontrolovat.
- Používejte ochranné krytky a zásepky pro zabránění vniknutí nečistot do zařízení.

! Protipožární pokyny

- Při práci nekuřte a nemanipulujte otevřeným ohněm.

MONTÁŽ

- Než vyhodíte obal od přístroje, zkontrolujte, zda v něm nezůstaly nějaké součástky. Pokud ano, vyhledejte si díl v seznamu dílů nebo na schématu sestavení a příslušný díl nainstalujte.
- Na rotační stojánek který je vybavený 6 samostatnými ventily pro omezení průtoku a manometrem namontujte jednotlivé hadice a připojte je k pistolím s našroubovanými nádobkami
- Pistole zasuňte do jednotlivých držáků.
- Rotační stojánek připojte ke zdroji stlačeného vzduchu.

OBSLUHA

Před začátkem práce zapněte odsávací zařízení.

Jak pistolí správně používat:

1. Naplňte zředěnou barvu do nádržky.
2. Na zdroji stlačeného vzduchu upravte správný tlak a zlehka uchopte pistolí.
3. Po stisknutí spouště začne z trysky proudit vzduch. Povolte zlehka spoušť tak, abyste docílili požadovaného rozstříku.
4. Rozsah a tvar rozstříku závisí na vzdálenosti pistole od povrchu.
5. Pokud si přejete provést rovný a ostrý nástřik, sejměte krytku trysky a držte pistolí blízko povrchu.

ÚDRŽBA

Vyprázdněte nádržku a omyjte pečlivě vodou s příslušným saponátem.

Naplňte nádržku vodou se saponátem. Před tryskou podržte prst a zmáčkněte spoušť. Tím docílíte, že vzduch bude proudit zpět do trysky a odstraní zbytky barvy v kartáči.

- Nářadí udržujte vždy v čistotě. Nečistoty, které vniknou do mechanismu nářadí mohou způsobit poškození nářadí.
- Na čištění nepoužívejte agresivní čisticí prostředky a rozpouštědla.
- Plastové díly doporučujeme otřít hadříkem navlhčeným v mýdlové vodě.
- Kovové povrchy ošetřete hadrem navlhčeným v petroleji.
- Nepoužívané zařízení uskladněte nakonzervované na suchém místě, kde nebude korodovat.
- Pro opravy používejte pouze originální náhradní díly.

LIKVIDACE

Po skončení životnosti výrobku je nutné při likvidaci vzniklého odpadu postupovat v souladu s platnou legislativou. Výrobek se skládá z kovových a plastových částí, které jsou po rozřídění samostatně recyklovatelné.

1. Demontujte všechny díly přístroje.
2. Díly roztřídte dle tříd odpadu (kovy, pryž, plasty apod.).
Vytříděný materiál odevzdejte k dalšímu využití.
Informace o místech sběru obdržíte na zastupitelstvu obce nebo na Internetu.

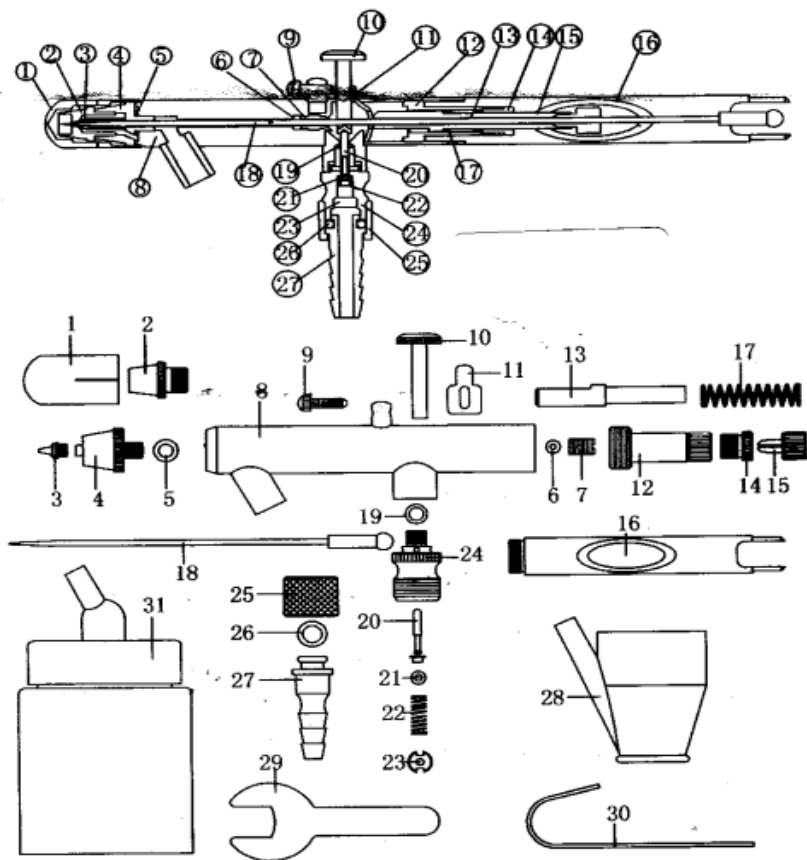
UPOZORNĚNÍ

Pokud dojde k poruše, zašlete přístroj na adresu prodejce, oprava bude provedena v co nejkratším termínu. Stručný popis závady zkrátí její hledání a dobu opravy. V záruční době k přístroji přiložte záruční list a doklad o koupi. Také po uplynutí záruční doby jsme tu pro Vás a případné opravy provedeme za příznivé ceny.

Abyste zabránili poškození přístroje při přepravě, bezpečně jej zabalte nebo použijte originální obal. Za poškození při přepravě neneseme odpovědnost a při reklamaci u přepravní služby záleží na úrovni balení a zabezpečení proti poškození.

Pozn.: Vyobrazení se může lišit od dodaného výrobku, stejně jako se může lišit rozsah a typ dodaného příslušenství. Je to důsledek vývoje a takové varianty ovšem nemají žádný vliv na správnou funkci výrobku.

ROZKRESLENÍ DÍLŮ PISTOLE



SEZNAM DÍLŮ

Díly pistole

1. Ochranná krytka
 2. Vzduchové víko
 3. Tryska
 4. Tělo vzduchového víka
 5. O - kroužek
 6. Těsnění
 7. Matice těsnění
 8. Základní část
 9. Nastavovací šroub
 10. Spoušť
 11. Výkyvná část
 12. Nastavovací trubice jehly
 13. Vodítko ucpaní jehly
 14. Šroub ventilu
 15. Upínací matice jehly
 16. Kryt jehly (rukojeť)
 17. Pružina
 18. Jehla
 19. O - kroužek
 20. Táhlo ventilu
 21. O - kroužek
 22. Pružina
 23. Šroub ventilu
 24. Tělo ventilu
 25. Matice připojení hadice
 26. Těsnící O - kroužek připojení hadice
 27. Přípojka hadice
-
28. 5 cm³ kovová nádržka
 29. Klíč 7 mm
 30. Kovový věšák
 31. Sestava skleněné nádoby o objemu 22 cm³

KONTAKTY

unitechnic.cz s.r.o.
Reklamační a servisní oddělení
Areál bývalého cukrovaru
Hlavní 29 (hala č.3 uni-max)
277 45 Úžice

Tel. Reklamačního odd. 266 190 156
603 414 975
601 218 255
E-shop 266 190 111

E-Mail: reklamace1@khnet.cz
obchod@khnet.cz

<http://www.uni-max.cz>